

Toulouse en grand !

MAIRIE DE  TOULOUSE

WWW.TOULOUSE.FR

# Menuiseries intérieures mobilier & signalétique

---



  
Toulouse  
accessible



prescriptions



## L'accessibilité de tous à tout est un enjeu de société.

La Ville de Toulouse s'engage dans un nouvel élan en s'inscrivant en faveur d'une **ville durable et douce à vivre** pour relever les défis d'aujourd'hui et anticiper ceux qui nous attendent dans les années à venir, notamment le vieillissement de la population.

Pour accompagner les différents intervenants dans le domaine de la construction ou de la réhabilitation de bâtiments adaptés aux besoins des usagers et dans le cadre de l'application de la **loi de 2005** pour l'égalité des droits et des chances, la participation et la citoyenneté des personnes handicapées, la Ville de Toulouse a élaboré un outil d'aide à la mise en œuvre de l'accessibilité pour tous.

Ce document, créé en concertation avec les associations représentant les personnes en situation de handicap et les seniors, les architectes et les techniciens, est aujourd'hui devenu une référence pour nombre d'intervenants. Il prend en compte les récentes évolutions réglementaires (ordonnance du 26 septembre 2014 – arrêté du 8 décembre 2014) et apporte des réponses claires et des solutions détaillées aux problématiques les plus récurrentes en faveur de l'**amélioration de la qualité d'usage au quotidien**.

C'est dans cette volonté de poursuivre la dynamique de mise en accessibilité que ce document deviendra **partie intégrante des cahiers des charges** des nouvelles constructions, des réhabilitations et des rénovations des bâtiments de la ville.

Concevoir des aménagements ou des espaces accessibles au sens de la réglementation ne suffit pas pour garantir leur confort d'usage. D'autres facteurs doivent être pris en compte tels que le fonctionnement de l'espace ou la formation du personnel, de la conception à l'accueil du public.

Conscients de l'impulsion initiée, nous nous inscrivons dans une politique volontariste en faveur d'une **ville accessible, d'une ville inclusive, d'une ville pour tous** : seniors, touristes, parents avec poussette, personnes handicapées, enfants, personnes transportant des bagages lourds, personnes obèses, femmes enceintes, personnes de petite taille ...



**Roger ATSARIAS**  
Conseiller Délégué au  
Patrimoine Communal &  
Direction des Bâtiments



**Christophe ALVES**  
Adjoint au Maire en charge des  
centres sociaux, du handicap,  
du handisport et de la vie  
associative

# LES DIFFERENTS TYPES DE HANDICAP

Loi pour l'égalité des droits et des chances, la citoyenneté et la participation des personnes handicapées  
Février 2005 : « Constitue un handicap, au sens de la présente loi, toute limitation d'activité ou restriction de participation à la vie en société subie dans son environnement par une personne en raison d'une altération substantielle, durable ou définitive d'une ou plusieurs fonctions physiques, sensorielles, mentales, cognitives ou psychiques, d'un polyhandicap ou d'un trouble de santé invalidant ».

Près de **23 millions** de personnes déclarent un « handicap ou une gêne dans la vie quotidienne ». Ainsi, près de **35%** de français se trouvent en **situation de handicap** et **15%** de la population présente un **handicap durable et permanent** (INSEE, 2011). **Près de 80 % des situations de handicap sont invisibles.**



## Le handicap auditif

Le terme "surdité" est utilisé pour toute baisse d'audition. Cependant, le handicap est très différent s'il s'agit d'une surdité légère d'une seule oreille ou d'une surdité profonde touchant les deux oreilles. Certaines personnes ont également des troubles de l'audition (acouphènes, hyperacousie). Pour se repérer, on retiendra que la voix chuchotée correspond à une intensité de 30 à 35 décibels (dB), la voix normale à 60 dB, la voix très forte criée à 90-95 dB. L'audition est dite « normale » quand la perte est inférieure à 20 dB.

- **Déficience auditive légère** (perte auditive moyenne comprise entre 20 et 40 dB) : certains mots sont mal perçus et les nuances de la pensée exprimées par l'intonation mal appréhendées.
- **Déficience auditive moyenne** (perte auditive moyenne comprise entre 40 et 70 dB) : seule la voix forte et articulée est comprise. Une prothèse auditive permet généralement de restituer la quasi-totalité du message sonore dans une atmosphère non bruyante.
- **Déficience auditive sévère** (perte auditive moyenne comprise entre 70 et 90 dB) : la personne entend des sons et des bruits mais "ne peut pas toujours faire le tri" ; dans ce cas, la prothèse auditive améliore l'isolation du message sonore, mais n'est pas suffisante pour en restituer l'intégralité. La personne doit compenser en utilisant la lecture labiale.
- **Surdité profonde** (perte supérieure à 90 dB) : la surdité devient presque totale.

### Différents types de surdité

L'appareil auditif assure 2 fonctions : la transmission des ondes sonores grâce aux oreilles externes et moyennes et la transformation des ondes sonores en un message vers l'oreille interne ainsi que les structures cérébrales. On distingue donc :

- **La surdité de transmission**, qui correspond à un obstacle au passage des ondes sonores  
Le déficit est identique sur les graves et sur les aigus ; le son est transmis difficilement. Dans ce cas, la surdité n'est jamais totale et la personne entend correctement sa propre voix.
- **La surdité de perception** due à des lésions de la cochlée ou des voies nerveuses. Dans ce cas, le message sonore est déformé, car toutes les fréquences ne sont pas également touchées. Les sons aigus sont le plus mal perçus. La surdité de perception provoque toujours des surdités sévères ou profondes qui entravent le développement du langage oral. La personne atteinte éprouve des difficultés à contrôler l'intensité et le timbre de sa voix.

**Environ 7 millions de personnes souffrent d'une déficience auditive, soit 11% de la population française.** (CTNERHI, 2010)

**Les principales difficultés** rencontrées par les personnes sourdes ou malentendantes :

- Accès à l'information pour se repérer et s'orienter.
- Détection des obstacles lors des déplacements.



### **Les principes d'amélioration :**

- Amélioration de la lisibilité des espaces
- Signalétique et accueil appropriés : utilisation de pictogrammes, de caractères lisibles.
- Mise à disposition de moyens de communication adaptés. Encore beaucoup de personnes sourdes de naissance lisent difficilement.



## **Le handicap visuel**

### **L'amblyopie ou déficience visuelle est définie par 2 critères :**

- La mesure de l'acuité visuelle (aptitude que possède un œil pour apprécier les détails).
- L'état du champ visuel (espace qu'un œil immobile peut saisir).

### **On distingue les personnes :**

- Aveugles qui possèdent une vision binoculaire corrigée inférieure ou égale à 1/20.
- Malvoyantes dont l'acuité visuelle du meilleur œil après correction est comprise entre 4/10 et 1/10.

### **On distingue également plusieurs types de vision :**

- Totale mais floue : la vision est similaire à celle perçue à travers un verre poli. Par conséquence, les contrastes sont peu perceptibles, les distances mal appréciées et les couleurs sont atténuées. Il n'y a pas de perception du relief et il y a intolérance à la lumière forte.
- Vision périphérique : la vision est troublée par une tache sur une zone limitée du centre de la rétine, ce qui provoque une altération de la vision des détails et des couleurs.
- Vision centrale : le champ visuel est extrêmement rétréci comme à travers un tube, ce qui entraîne une gêne dans les déplacements.

La déficience visuelle se quantifie par la vision de près, la qualité de la vision des couleurs ou de la vision nocturne.

**Environ 1,7 million de personnes souffrent d'une déficience visuelle soit 3,2% de la population française.** (Drees, 2005)

### **Les principales difficultés rencontrées par les personnes mal et non voyantes :**

- Accès à l'information : appréhension de l'information séquentielle et souvent partielle du fait d'une vision non globale.
- Repérage dans l'espace et latéralisation, orientation.
- Détection des obstacles lors des déplacements.

### **Les principes d'amélioration :**

- Lisibilité des espaces : distinction des fonctions de l'espace.
- Amélioration dans le guidage et dans le repérage, facilitée par l'utilisation de maquettes, d'information sonore, de contrastes visuels et tactiles.
- Qualité de l'éclairage.
- Choix des contrastes visuels et/ou tactiles.

Les personnes aveugles de naissance privilégient le braille et le toucher.

Les personnes aveugles tardives ou présentant un reste de perception visuelle apprécient les contrastes et l'information sonore.

## Le handicap cognitif

La cognition est un terme qui renvoie à l'ensemble des processus psychiques liés à l'esprit. Les troubles spécifiques du langage comme la dyslexie (langage écrit), la dysphasie (langage oral), la dyspraxie (réalisation des gestes et fonctions visuo-spatiales), la mémoire, le raisonnement, les reconnaissances que l'on regroupe sous le vocable « gnosies », les fonctions exécutives regroupant le raisonnement, le jugement, la planification, l'organisation et les fonctions de perception sont des fonctions cognitives. Ce sont des fonctions orchestrées par le cerveau.

## Le handicap intellectuel

La déficience intellectuelle est caractérisée par des limitations dans le fonctionnement intellectuel nécessitant un grand soutien pour permettre à la personne de participer à des activités.

La déficience intellectuelle désigne une incapacité se manifestant par des limitations dans le fonctionnement intellectuel (raisonnement, planification, résolution de problèmes, pensée abstraite, compréhension d'idées complexes, apprentissage rapide et apprentissage par expérience) et des restrictions de participation.

## Le handicap mental

Les causes de ce type de handicap sont variées : anomalies chromosomiques (Trisomie 21), maladies génétiques (syndrome de l'X fragile), problèmes neurologiques, accidents de la vie...

D'une manière générale, la personne handicapée mentale se heurte à des problèmes de réflexion et de conceptualisation. Elle éprouve des difficultés à s'exprimer et communiquer. Elle présente un retard dans le développement de la communication, un déficit de la mémoire, une difficulté d'apprentissage ou à résoudre des problèmes, un retard dans le comportement adaptatif, un manque d'inhibition sociale,... Elle est désorientée devant une situation nouvelle et se trouve souvent en échec pour s'adapter. Elle peut présenter des troubles émotionnels comme l'instabilité, l'excitation ou l'hyperémotivité.

## Le handicap psychique

Derrière les troubles psychiques se cache une grande variété de situations : dépression, TOC (Troubles Obsessionnels Compulsifs), crises d'angoisse, anorexie, troubles bipolaires, troubles psychotiques, dépression chronique, autisme, traumatismes crâniens,...

Le handicap psychique se manifeste par des difficultés à participer aux échanges liés à la vie sociale et à entrer en relation avec les autres.

La variabilité des manifestations de la maladie crée constamment une incertitude qui demande des ajustements réguliers et une analyse des interactions avec l'environnement sur 4 facteurs :

- **Capacités techniques** : aptitudes techniques, résistance à l'effort, dextérité manuelle...
- **Capacités cognitives** : assimilation des consignes, orientation spatiale et temporelle, mémorisation...
- **Capacités d'autocontrôle** : vigilance, adaptabilité, attention, gestion de stress...
- **Capacités de relations sociales** : relations avec autrui, indépendance sociale, sens de l'organisation...

**Environ 4,3 millions de personnes souffrent d'un handicap cognitif, intellectuel, mental ou psychique soit 7 % de la population française. (Ctnerhi, 2004)**

**Les principales difficultés rencontrées par les personnes en situation de handicap « CIMP » :**

- Mémorisation des informations.
- Repérage et orientation dans le temps et dans l'espace.
- Difficulté à utiliser les équipements mis à disposition.
- Relation avec autrui : impatience, difficulté de compréhension.

### **Les principes d'amélioration :**

- Signalétique adaptée et simplification de l'information : pictogrammes, taille des caractères...
- Accueil approprié : formation du personnel, accompagnement humain.
- Qualité de l'ambiance : éclairage, acoustique...
- Lisibilité des espaces : aménagement, distinction des espaces avec des jeux de couleurs...



## **Le handicap moteur et moteur cérébral**

La déficience motrice se caractérise par une aptitude limitée à se déplacer, à exécuter des tâches manuelles ou à mouvoir certaines parties du corps.

Il s'agit donc d'une atteinte ponctuelle ou permanente de la motricité, c'est-à-dire de la capacité du corps ou d'une partie du corps à se mouvoir ou à se maintenir dans une position donnée de façon ordinaire, quels que soient le but et la fonction du mouvement produit ou du positionnement obtenu :

- déplacement (locomotion, transferts...).
- fonction posturale (se tenir debout, assis...).
- action sur le monde extérieur (préhension, manipulation d'objet...).
- communication (parole, gestes et mimiques, écriture...).
- alimentation (mastication, déglutition...).
- perception du monde extérieur (mouvement des yeux, de la tête...).
- mouvement réflexe (exemple : retrait de la main qui touche un objet brûlant).
- motricité automatique (sphincter, muscles de la paroi intestinale) ; etc.

Les personnes Infirmes Moteur Cérébraux (IMC) présentent une infirmité motrice dominante qui peut être associée à des troubles sensoriels, voire des troubles intellectuels.

Ces déficiences sont dues à des lésions très précoces des structures du cerveau qui se traduisent par une infirmité motrice cérébrale, ou à des atteintes plus tardives, du fait de traumatisme crânien, d'accidents vasculaires cérébraux ou de tumeurs cérébrales.

**Environ 8,7 millions de personnes souffrent de déficiences motrices soit 13,5% de la population française.** (Ctnerhi, 2004)

### **Les principales difficultés rencontrées** par les personnes en situation de handicap moteur :

- Signalétique à hauteur de lecture.
- Position debout sans appui.
- Déplacement sur les sols meubles, glissants ou inégaux.
- Franchissement des obstacles, des dénivelés et des passages étroits.
- Déplacement sur de longues distances.
- Difficulté d'atteindre et d'utiliser certains équipements (poignées de portes, guichets, toilettes, automates...).

### **Les principes d'amélioration :**

- Exigences spatiales pour la manœuvre d'un fauteuil roulant.
- Qualité des cheminements : revêtement, pente, ressaut...
- Mise en place d'équipements adaptés : guichets à juste hauteur, poignées de portes préhensibles, boutons de commandes...

## 2.1 Repérage de l'accès principal

## Principes généraux de l'accessibilité

Le site où se situent le ou les ERP doit pouvoir être repéré le plus en amont possible. Ce repérage se fait notamment par l'intermédiaire des panneaux situés à l'entrée du site. Les utilisateurs doivent pouvoir :

- Identifier l'accès principal (et accessible à tous).
- Identifier les ERP présents sur le site.

Chaque entrée du bâtiment doit pouvoir être identifiée en amont depuis le cheminement d'accès.

Tous les utilisateurs doivent pouvoir identifier l'accès principal du bâtiment (celui qui est le plus proche de la zone d'accueil).

Dans le cas où un bâtiment comporte plusieurs fonctions desservies par plusieurs entrées, il est impératif que l'utilisateur puisse déterminer le plus en amont possible quel accès correspond à l'objet de sa visite.

## Références réglementaires

Pour l'existant, voir l'arrêté du 8 décembre 2014 - articles 2 et 4.

Pour le neuf, voir l'arrêté du 1<sup>er</sup> août 2006 - articles 2 et 4.

## Prescriptions

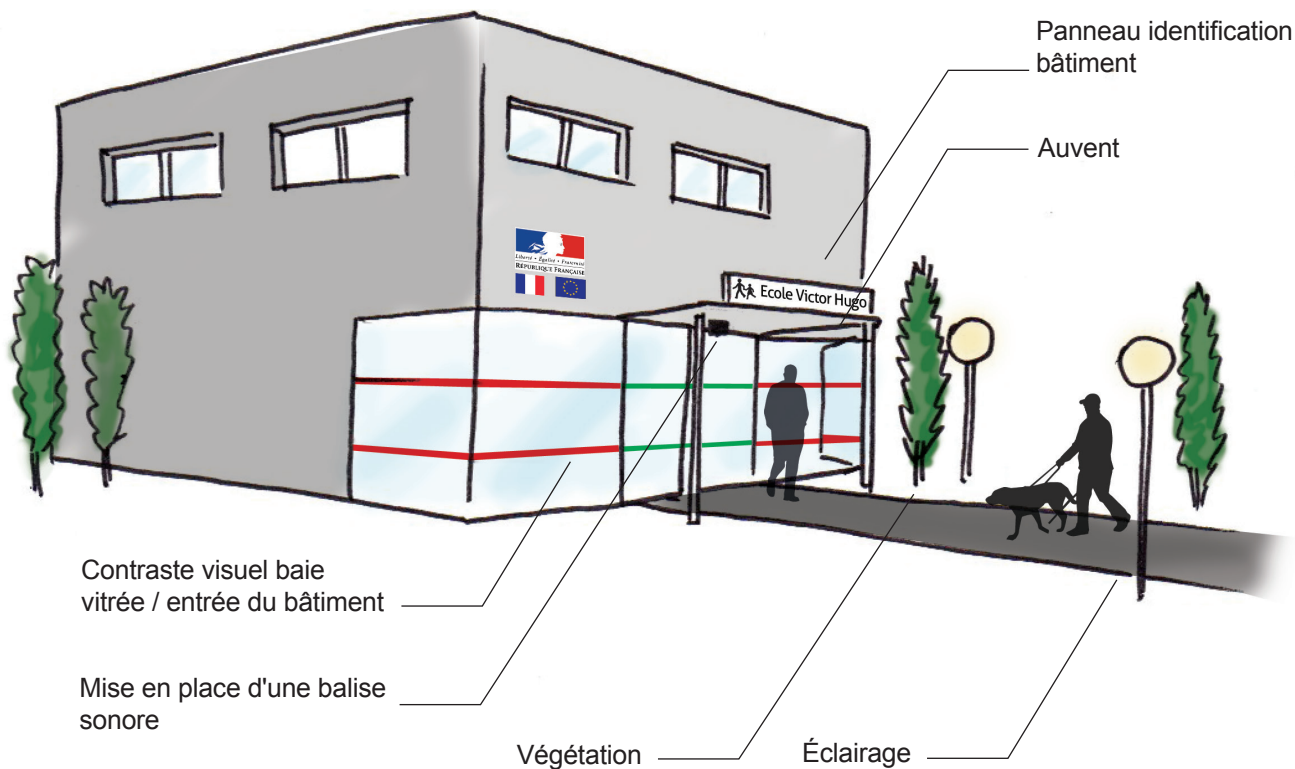
■ Neuf & existant    E Existant    N Neuf

- Implanter un **panneau d'identification** à chaque entrée du site et/ou du bâtiment et à proximité de la porte d'entrée.
- S'il existe plusieurs entrées au site ou au bâtiment, l'entrée principale doit pouvoir aisément être **identifiée** comme telle et être particulièrement **repérable**.
- E Si l'entrée principale n'est pas l'entrée accessible, une **signalétique visible et claire** indiquant l'entrée dissociée pour les personnes utilisant un fauteuil roulant doit être implantée.
- Implanter le panneau de manière à ce qu'il soit **visible quel que soit l'angle** d'approche (de face, par les côtés). Si cela est nécessaire plusieurs panneaux peuvent être implantés.
- Prévoir une implantation dont la **visibilité** ne peut être obstruée par d'autres éléments (plantation, mobilier urbain...).
- Veiller à ne pas « perdre » les utilisateurs par une « surmultiplication » des supports de signalétique.
- Permettre une identification simple (texte et pictogramme), en indiquant :
  - Le nom du site et sa fonction.
  - Le logo de la ville (pour faciliter l'identification d'un service municipal).

## 2. L'ACCÈS AU SITE

### 2.1 Repérage de l'accès principal

- Dans certains cas, il est souhaitable d'**implanter une balise sonore** devant l'entrée principale du site. La balise sonore doit délivrer un **message simple et audible** :
  - Nom du site et de l'entrée et présence d'un plan en relief le cas échéant.
  - Direction pour l'accueil et consigne de suivre la bande d'aide à l'orientation le cas échéant.
  - Horaires d'ouverture.
- Implanter une **bande d'aide à l'orientation extérieure**, notamment en cas de zone d'accès sans guidage induit (place, parvis, cour...) par un repérage (façade de bâtiment, bordure...).
- (Gestionnaire) Dans le cas d'implantation de végétation à proximité des accès au site (arbres, mur végétal, par exemple) :
  - Prévoir l'implantation et les conditions d'**entretien des végétaux** afin qu'ils ne constituent pas, à moyen termes, des obstacles à la circulation ou des risques de heurt.



## 2.2 Caractéristiques de la porte d'accès

## Principes généraux de l'accessibilité

L'accès en autonomie à l'intérieur du bâtiment est la priorité et l'élément fondamental de l'accessibilité du cadre bâti.

Les personnes en situation de handicap et en particulier celles utilisant un fauteuil roulant et les déficients visuels doivent avoir un nombre de manoeuvre à effectuer limité.

## Références réglementaires

Pour l'existant, voir l'arrêté du 8 décembre 2014 - articles 2 et 4.

Pour le neuf, voir l'arrêté du 1<sup>er</sup> août 2006 - articles 2 et 4.

## Prescriptions

■ Neuf & existant    E Existant    N Neuf

- Pour les équipements à forte fréquentation, implanter une **porte automatique coulissante**. Cette prescription s'applique pour les constructions neuves et également pour les constructions existantes lorsque cela s'avère techniquement possible.
- Orienter le dispositif de détection pour l'ouverture de porte de manière à repérer toute personne **quelle que soit sa taille**.
- Si la porte comporte un verrouillage électrique obligatoire, notamment pour des raisons de sûreté, prévoir une durée d'ouverture de porte suffisante (**au minimum sur 10 secondes**) pour les usagers ayant des difficultés de mobilité.
- Dans le cas d'une porte automatique coulissante située sur une évacuation :
  - Conformément au règlement de sécurité incendie (C048) : "En cas de défaillance du dispositif de commande, l'ouverture des portes doit être obtenue par un déclencheur manuel à fonction d'interrupteur placé à proximité de l'issue"; ce déclencheur doit être accessible, préhensible et facile d'accès.
- Pour le cas où l'implantation d'une porte automatique coulissante n'est pas techniquement réalisable, il est possible de motoriser la porte pour automatiser son ouverture à condition :
  - Que l'ouverture ne se fasse pas par détection automatique.  
*En effet, le débattement de la porte (non coulissante) engendrant un risque de heurt pour les personnes déficientes visuelles, un dispositif de commande de l'ouverture, déporté et accessible, est positionné en dehors de l'espace du débattement de la porte.*
  - Que les indications sur le positionnement du bouton d'activation de la motorisation de la porte soient contrastées visuellement par rapport à la paroi et en implantant un panneau de consigne d'utilisation.
  - Que l'ouverture manuelle reste possible afin que les personnes déficientes visuelles n'aient pas à chercher le dispositif d'ouverture déporté.



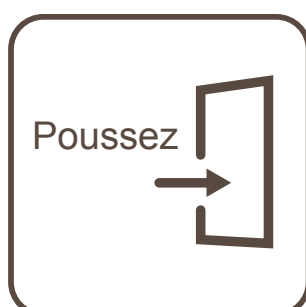
## 2. L'ACCÈS AU SITE

### 2.2 Caractéristiques de la porte d'accès

- Pour les portes manuelles, implanter une poignée de type « béquille » ou « bec de canne » afin d'éviter les mouvements de rotation du poignet.
- Ou implanter une poignée de tirage fixe type « bâton de maréchal » à condition qu'il soit facilement préhensible :
  - Forme cylindrique.
  - Diamètre compris entre 3 cm et 4 cm.
  - Distance minimum de 5 cm entre la poignée et le vantail.
- Supprimer les portes dites de type à « tambours ».
- Les sas comportant une succession de portes en quinconce doivent être équipés de **bandes d'aide à l'orientation** afin de faciliter le déplacement et la compréhension du cheminement par les personnes déficientes visuelles.
- Les paillassons sont encastrés et sans ressaut. Les paillassons de type « coco » sont proscrits et les solutions favorisant le passage de matériel roulant sont privilégiées.



Espace Pont des Demoiselles



## 2.3 Interphonie / Visiophonie / Contrôle des accès

## Principes généraux de l'accessibilité

Pour certains établissements recevant du public, il est nécessaire de contrôler et de réguler les accès. Dans le cas où la porte d'accès n'est pas directement visible par les agents d'accueil ou par le personnel, ces derniers doivent pouvoir être sollicités depuis leur poste de travail en cas de difficultés rencontrées par les usagers.

## Références réglementaires

Pour l'existant, voir l'arrêté du 8 décembre 2014 - articles 2 et 4.

Pour le neuf, voir l'arrêté du 1<sup>er</sup> août 2006 - articles 2 et 4.

## Prescriptions

■ Neuf & existant    E Existant    N Neuf

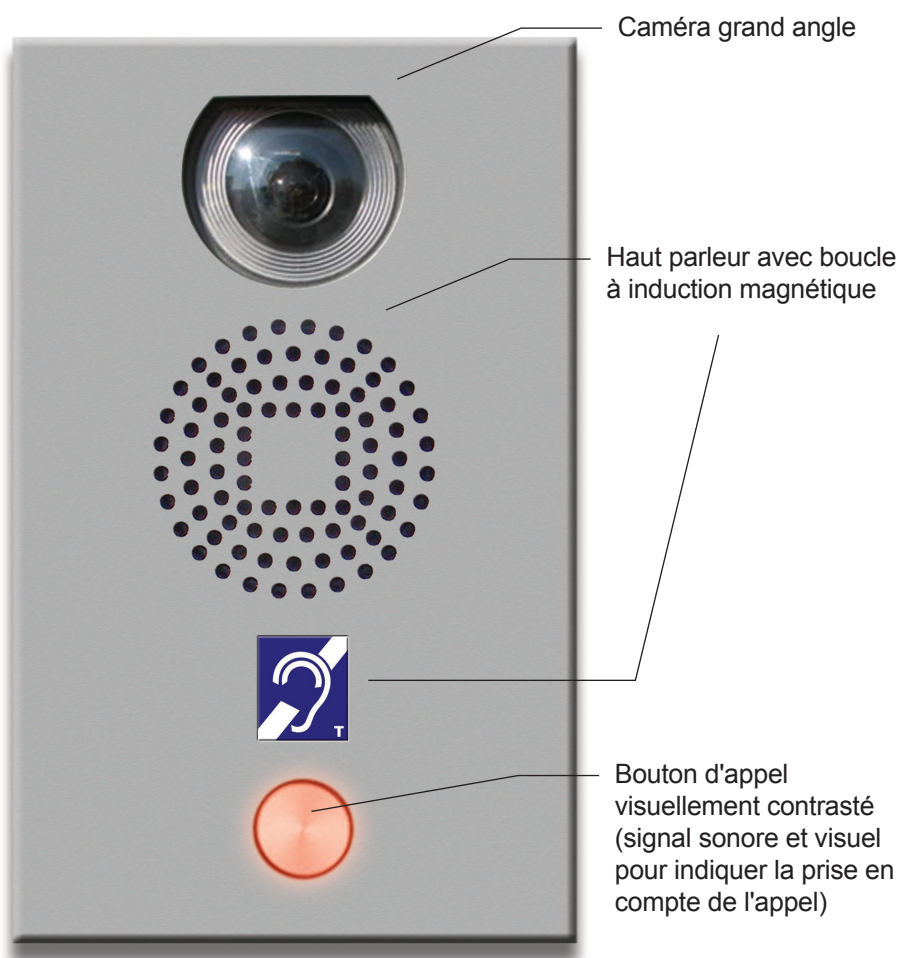
- Un dispositif de **visiophonie** est implanté systématiquement :
  - Si le personnel d'accueil ne dispose pas d'une **vision directe** (accueil éloigné, porte opaque...).
  - S'il n'existe pas de service d'accueil (le cas des écoles par exemple).
- Le dispositif doit être **visuellement contrasté** pour en faciliter la détection, ainsi :
  - La platine doit être **contrastée** par rapport au mur de support.
  - Les boutons doivent être en **relief** et **contrastés** par rapport à la platine (utilisation de boutons lumineux par exemple).
- **Connecter le dispositif de visiophonie** directement avec le poste de travail des agents d'accueil.
- Si le bâtiment ne comporte pas de service dédié à l'accueil ou si la réception du public est possible en dehors des horaires d'ouverture de l'accueil, connecter le dispositif de visiophonie à des bureaux secondaires (à définir selon les modalités de fonctionnement du bâtiment).
- Implanter un **éclairage** particulier pour mieux **repérer le dispositif** de visiophonie.
- Positionner le dispositif en dehors des zones d'ombre et de manière à ce qu'il soit protégé du soleil.
- Positionner le dispositif de manière à ce que le bouton d'appel soit à **100 cm de hauteur** et à **40 cm de tout angle entrant de paroi**.
- Implanter la platine **en dehors de l'espace de débattement** de la porte.
- Lorsqu'il existe un dispositif de contrôle des accès induisant une attente à l'extérieur du bâtiment, un dispositif de **protection contre les intempéries** (type auvent ou porche) doit être implanté. Ce dernier favorise également le repérage de l'accès au bâtiment.

## L'ACCÈS AU SITE ET AU BÂTIMENT

### 2.3 Interphonie / visiophonie / contrôle des accès



Visiophonie et plan Maison de la Citoyenneté les Minimes



## 2.5 Typologies d'information à destination du public

## Principes généraux de l'accessibilité

Il est nécessaire que tous les usagers disposent dès l'accès au bâtiment d'informations complètes sur le fonctionnement, les règles et la sécurité.

Les personnes en situation de handicap doivent pouvoir repérer, atteindre et comprendre l'information.

## Références réglementaires

Pour l'existant, voir l'arrêté du 8 décembre 2014 - annexe 3.

Pour le neuf, voir l'arrêté du 1<sup>er</sup> août 2006 - annexe 3.

## Prescriptions

■ Neuf & existant    E Existant    N Neuf

- Faire figurer les **horaires d'ouverture** en caractères numériques.
- Le cas échéant, faire figurer :
  - La nécessité de se présenter à l'entrée.
  - L'ouverture différée des deux portes du sas.
- Faire figurer l'**acceptation des chiens guides et d'assistance** :
  - Implanter un **pictogramme** et la référence à l'article 54 de la loi du 11 février 2005, signifiant qu'ils peuvent accéder au bâtiment.

*Cette information n'est pas à destination des maîtres qui généralement connaissent leurs droits mais davantage au reste des usagers afin de prémunir toute situation de conflit liée à la présence d'un chien.*

- Dans le cas où le chien ne peut accéder à certaines zones du bâtiment, notamment pour des raisons d'hygiène, donner le cas échéant, dès l'entrée au bâtiment, une indication sur la présence d'un **espace réservé sécurisé pour le chien** (Cf. Fiche 11.7) et prévoir qu'une aide humaine du personnel de l'établissement soit donnée en compensation.
- (Gestionnaire) **Le personnel doit être formé** afin de transmettre les informations aux maîtres dès leur arrivée.



## L'ACCÈS AU SITE ET AU BÂTIMENT

### 2.5 Typologies d'informations à destination du public



Panneau d'information Maison de la Citoyenneté la Roseraie

#### Exemple d'un panneau d'accueil



### 3.1 Repérage de la banque d'accueil

#### Principes généraux de l'accessibilité

L'accueil doit pouvoir être identifié et atteint dès le franchissement de la porte d'accès du bâtiment. Pour les personnes déficientes auditives et les personnes déficientes, cognitives, intellectuelles, mentales ou psychiques (CIMP) notamment, un repérage aisé favorise le sentiment d'être bien accueilli et celui de se trouver dans un cadre sécurisé.

#### Références réglementaires

Pour l'existant, voir l'arrêté du 8 décembre 2014 - article 5.

Pour le neuf, voir l'arrêté du 1<sup>er</sup> août 2006 - article 5.

#### Prescriptions

■ Neuf & existant ■ E Existant ■ N Neuf

- Favoriser le repérage visuel direct de la banque d'accueil en la positionnant **face à la porte de l'accès principal**.
- Lorsqu'une balise audio est implantée au-dessus de la porte d'entrée : son message doit rappeler le nom et la fonction du bâtiment, les horaires d'ouverture et diriger vers la banque d'accueil (le cas échéant en indiquant de suivre la bande d'aide à l'orientation pour rejoindre la banque d'accueil).
- Dans le cas où l'accueil n'est pas dans l'axe de l'entrée ou éloigné de celle-ci (supérieur à 10m), implanter une **bande d'aide à l'orientation** depuis l'accès au bâtiment jusqu'à la banque d'accueil.
- La bande d'aide à l'orientation doit en priorité être **contrastée visuellement** par rapport au sol, et peut être de la même couleur que celle du mobilier d'accueil. Elle a enfin une configuration semblable à celle décrite ultérieurement.
- Choisir un mobilier comportant des **couleurs tranchées et harmonieuses** par rapport au reste du hall et des circulations.
- Implanter un mobilier permettant d'identifier la fonction accueil grâce à sa taille et à sa forme.
- Implanter à proximité immédiate de la zone d'accueil, un panneau d'informations permettant d'identifier sa fonction. Ce panneau doit :
  - Comporter des caractères compréhensibles et contrastés.
  - Avoir une typographie courante et claire.
  - Comporter un pictogramme rappelant la fonction « Accueil ».
- Si un bâtiment comporte plusieurs points d'accueil desservant plusieurs fonctions, favoriser le regroupement de tous les accueils sur une même zone.  
Si impossible, implanter une banque accessible sur tous les points d'accueil.



## L'ACCUEIL DU PUBLIC

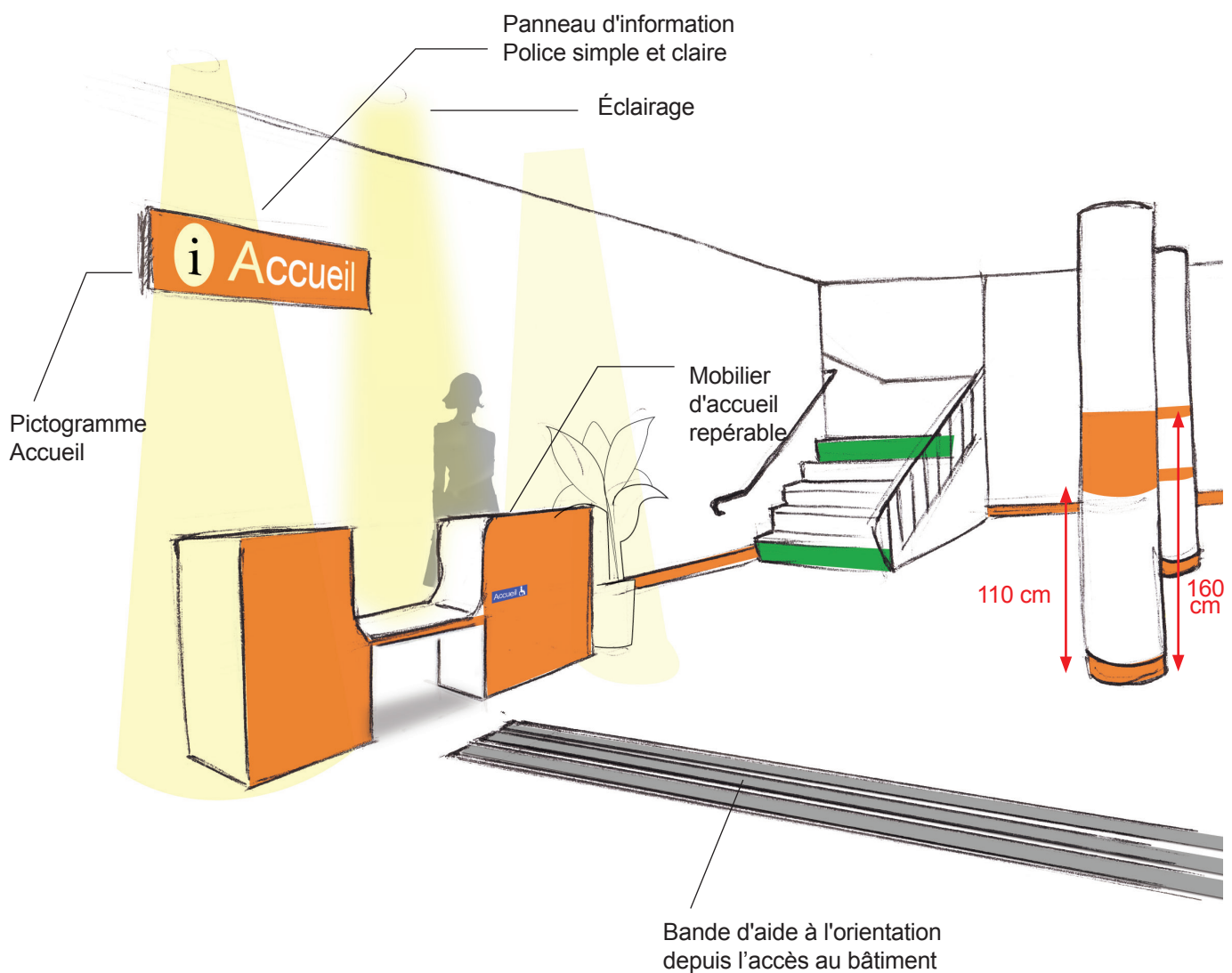
### 3.1 Repérage de la banque d'accueil



Banque d'accueil de la Maison de la Citoyenneté la Roseraie



Banque d'accueil contrastée. Plateau central accessible - Bourse du Travail



## 3.2 Caractéristiques de la banque d'accueil

## Principes généraux de l'accessibilité

Concernant l'utilisation de la banque d'accueil les usagers doivent pouvoir :

- S'installer dans une position confortable qu'ils soient assis ou debout.
- Avoir une vision directe avec l'agent d'accueil.
- Déposer leur éventuel chargement (sacoches, dossiers, cannes) pour avoir les mains libres.

## Références réglementaires

Pour l'existant, voir l'arrêté du 8 décembre 2014 - article 5.

Pour le neuf, voir l'arrêté du 1<sup>er</sup> août 2006 - article 5.

## Prescriptions

■ Neuf & existant    ■ E Existant    ■ N Neuf

## Dimensions

- Prévoir systématiquement un plateau accessible en position "assis" et fixe et un plateau utilisable en position debout.
- Pour le cas où plusieurs banques d'accueil sont ouvertes :
  - Permettre qu'elles soient toutes **utilisables en position assis et debout** et ce même si toutes les banques correspondent aux mêmes services.
  - Si malgré tout il n'existe qu'une banque d'accueil adaptées aux usagers utilisant un fauteuil roulant, elle doit être **indiquée dès l'entrée du bâtiment**.
- Afin de permettre une utilisation en position « assis », la banque d'accueil doit respecter les **dimensions suivantes** :
  - **80 cm maximum obligatoire** et **75 cm recommandé** pour la face supérieure du plateau.
  - **70 cm obligatoire** et recommandé minimum pour la face inférieure du plateau.
  - **60 cm obligatoire** et **90 cm minimum recommandé** pour la largeur.
  - **30 cm obligatoire** et **40 cm minimum recommandé** de profondeur pour le passage des jambes.
- Les valeurs préconisées ci-dessus améliorent de manière significative les **conditions d'utilisation** de la banque, notamment pour les gauchers utilisant un fauteuil roulant. En effet, ces derniers ont généralement besoin de se positionner de biais pour écrire.

## Éclairage et éblouissement

- Prévoir un éclairage **homogène** et **non éblouissant** :
  - Favoriser l'apport de la lumière naturelle (de jour).
  - Implanter un dispositif d'éclairage artificiel mettant la banque d'accueil en valeur. Ce dispositif ne doit pas être éblouissant (éclairage indirect).
- Choisir des matériaux ne reflétant pas la lumière afin d'**éviter tout effet d'éblouissement**.

- Veiller à ce qu'aucune baie vitrée ne soit implantée derrière l'agent d'accueil afin de ne pas générer d'éblouissement ou contre-jour.
- Sur les baies existantes, situées derrière la banque d'accueil, un système d'occultation de la lumière naturelle de type store doit être implanté.

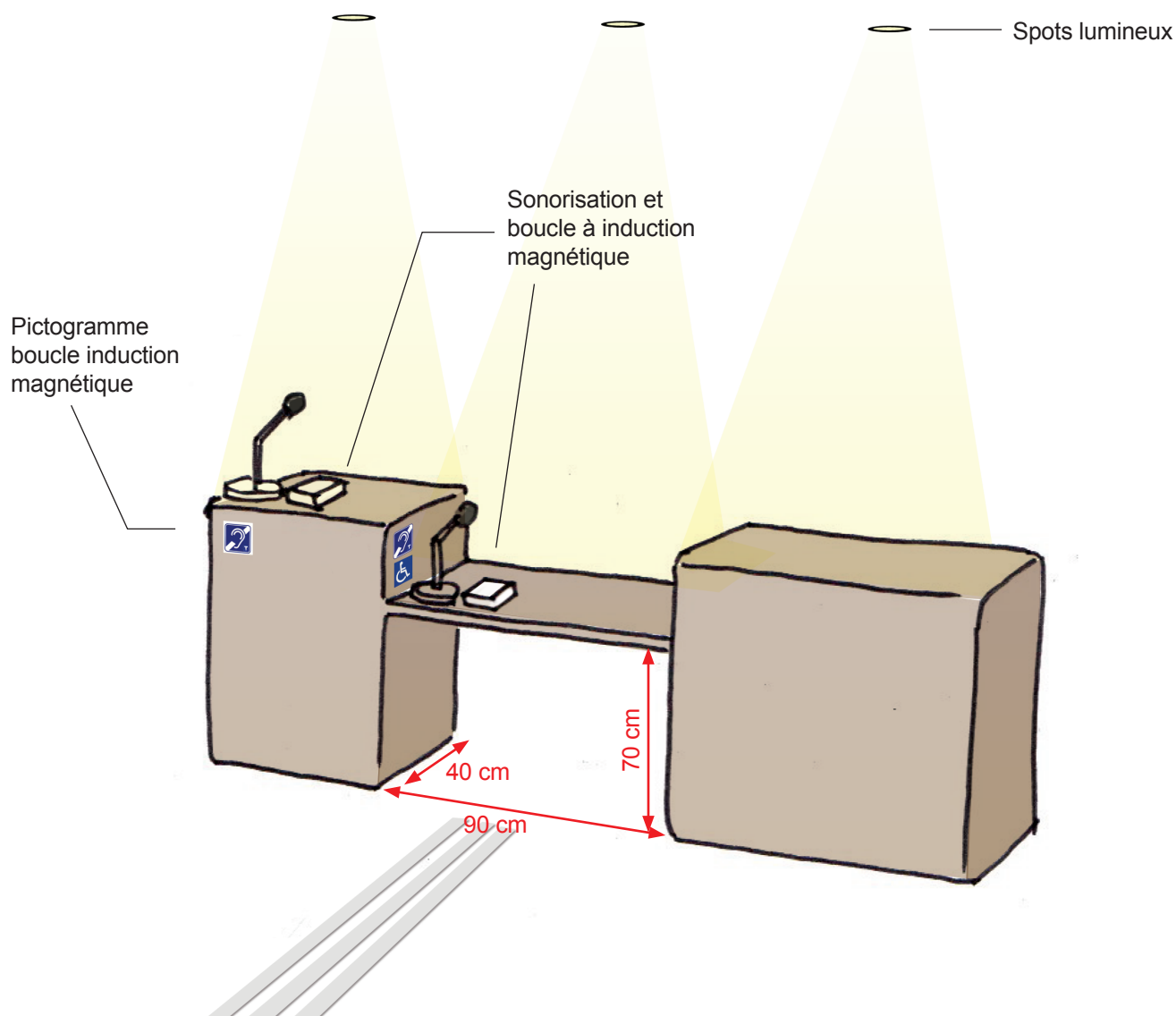
#### Équipement d'appoint

- Veiller à ce que la banque d'accueil ne soit pas déportée sur un côté et ne soit **pas utilisée comme un présentoir**. Veiller également à ce que l'agent d'accueil puisse facilement se positionner en face de l'utilisateur en situation de handicap et garantir un **contact visuel permanent**.
- Éviter tout ajout de tablettes en débord du plateau supérieur de la banque d'accueil qui peut générer un risque de heurt, notamment pour les personnes déficientes visuelles et les enfants.
- Éviter l'implantation d'hygiaphone entre l'agent d'accueil et les usagers :
  - Le cas échéant, l'accueil est sonorisé et équipé d'un dispositif d'aide à l'audition de type **boucle à induction magnétique** (fixe ou portable).

#### Matériaux

- **Éviter les plateaux en verre transparent** qui présentent le désavantage d'être difficilement repérables par les personnes déficientes visuelles.
- Préférer une couleur de plateau de teinte mate qui présente l'avantage d'être moins réfléchissante à la lumière.
- (Gestionnaire) Pour les personnes à équilibre précaire et les personnes âgées :
  - Prévoir une chaise pourvue d'accoudoirs à proximité de la banque d'accueil. La **hauteur d'assise est de 50 cm**.
- (Gestionnaire) Veiller à ne pas laisser de chaise en permanence sous la banque d'accueil.

## 3.2 Caractéristiques de la banque d'accueil





## L'ACCUEIL DU PUBLIC

### 3.2 Caractéristiques de la banque d'accueil



Aucun élément ne doit être posé sur le plateau. La banque d'accueil doit être contrastée.  
Accueil Espace Pont des Demoiselles.



Accueil Complexe Sportif Alex Jany

### 3.3 Communication avec les personnes déficientes auditives

#### Principes généraux de l'accessibilité

Pour les personnes malentendantes équipées d'implants cochléaires ou d'appareils auditifs, il est nécessaire :

- De leur permettre de disposer d'un dispositif d'aide à l'audition.
- De créer un espace convivial et chaleureux permettant de renforcer le sentiment d'être accueilli.

#### Références réglementaires

Pour l'existant, voir l'arrêté du 8 décembre 2014 - article 5 et annexe 9.

Pour le neuf, voir l'arrêté du 1<sup>er</sup> août 2006 - article 5.

#### Prescriptions

■ Neuf & existant   ■ E Existant   ■ N Neuf

- Selon la fonction de l'ERP, implanter un **dispositif d'aide à l'audition** avec à minima une boucle à induction magnétique. Pour les halls susceptibles d'être bruyants (fréquentés, proches des ouvertures sur extérieurs), prévoir un **système d'aide** (avec casque) **pour les personnes non appareillées**.
- Implanter un **pictogramme spécifique** pour permettre aux personnes malentendantes d'identifier la présence de la boucle à induction magnétique.
- Pour les cas de banques d'accueil non sonorisées (qui constituent la majorité des cas, implanter un dispositif d'aide à l'audition de type **boucle à induction magnétique utilisable sans appareillage spécifique** (muni d'un casque).
- (Gestionnaire) Implanter une affichette sur chaque banque d'accueil reprenant :
  - Les mesures liées à la sécurité.
  - Les mesures liées au fonctionnement du bâtiment.
  - Les horaires d'ouverture du site.
  - Le numéro de téléphone de l'accueil.





## Espace Adapté aux Malentendants

BOUCLE MAGNETIQUE POUR MALENTENDANT

Information sur votre mobile, grâces à ce code flash.



Boucle magnétique portable de la Maison de la Citoyenneté Saint-Cyprien

### 3.4 Les présentoirs

#### Principes généraux de l'accessibilité

Les informations à destination du public qui sont disponibles sur les présentoirs doivent pouvoir être atteintes par tous les usagers.

#### Références réglementaires

Pour l'existant, voir l'arrêté du 8 décembre 2014 - article 11.

Pour le neuf, voir l'arrêté du 1<sup>er</sup> août 2006 - article 11.

#### Prescriptions

■ Neuf & existant   ■ E Existant   ■ N Neuf

- (Gestionnaire) Implanter le présentoir **en dehors du cheminement** et particulièrement hors du cheminement accessible ou principal.
- (Gestionnaire) Prévoir une **hauteur d'atteinte des documents** et informations **entre 50 cm et 150 cm** du sol à condition qu'il n'y ait pas d'espace en profondeur pour les saisir (notamment sur les parties hautes et basses de l'étagère).
- (Gestionnaire) Prévoir que les documents et informations identiques soient positionnés sur **plusieurs niveaux d'atteinte**.

## L'ACCUEIL DU PUBLIC

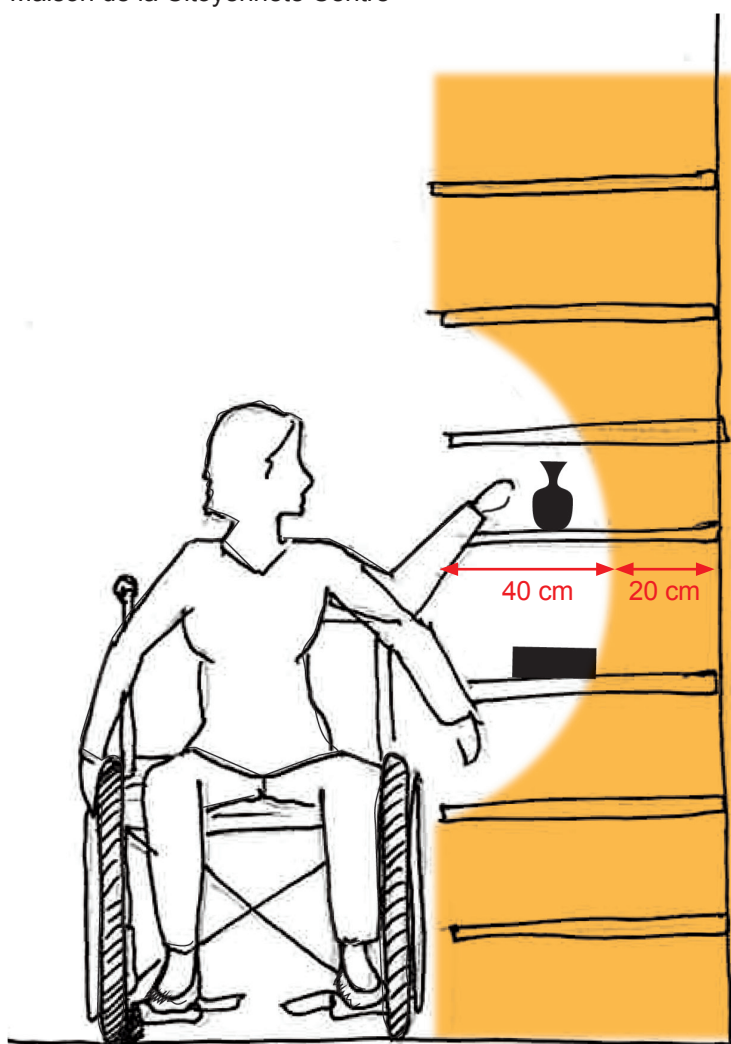
### 3.4 Les présentoirs



Maison de la Citoyenneté Centre



Maison de la Citoyenneté Niel



**Zone inaccessible aux personnes de petite taille et aux usagers se déplaçant en fauteuil roulant**

### 3.5 Les zones d'attente

#### Principes généraux de l'accessibilité

La zone d'attente constitue un espace tampon entre le passage à l'accueil et l'accès au service souhaité. Selon le type de bâtiment, la durée d'occupation du lieu varie sensiblement, pouvant durer plusieurs dizaines de minutes.

Les utilisateurs doivent pouvoir s'installer confortablement afin d'attendre dans de bonnes conditions.

- Pour les personnes ayant un équilibre précaire et les femmes enceintes, il est nécessaire de pouvoir s'asseoir et se relever aisément.
- Pour les personnes en fauteuil roulant, il est nécessaire de disposer d'un espace d'attente libre de tout obstacle en dehors des cheminements.

#### Références réglementaires

Pour l'existant, voir l'arrêté du 8 décembre 2014 - article 16 et annexe 4.

Pour le neuf, voir l'arrêté du 1<sup>er</sup> août 2006 - article 16.

#### Prescriptions

■ Neuf & existant ■ E Existant ■ N Neuf

##### Dimensions

Pour les espaces d'attente :

- Prévoir au minimum **un espace d'usage par tranche de dix places assises**.
- L'espace d'usage doit être libre de tout obstacle et mesurer **80 cm x 130 cm** afin de permettre à une personne en fauteuil roulant ou à une poussette de se positionner.
- L'espace d'usage doit être repérable grâce à l'implantation d'un panneau positionné verticalement et comportant un **pictogramme** représentant un fauteuil roulant et un autre représentant une poussette. Le pictogramme de la poussette doit être plus petit afin de rappeler que la priorité est donnée aux personnes en fauteuil roulant.
- Prévoir un **espace de manœuvre** avec possibilité de demi-tour au centre de l'espace.

##### Équipement d'appoint

- L'ensemble des dispositifs d'assise doit comporter des points d'appui au sol.
- Éviter le déplacement du mobilier sur les zones de cheminement.
- Les tables basses pour la mise à disposition de magazines et prospectus doivent avoir une **hauteur minimum de 50 cm**, respecter l'abaque de détection réglementaire et être de couleur contrastée.
- (Gestionnaire) Prévoir des chaises à destination du public comportant des accoudoirs pour faciliter l'assise et la levée. La **hauteur d'assise doit être de 50 cm**.

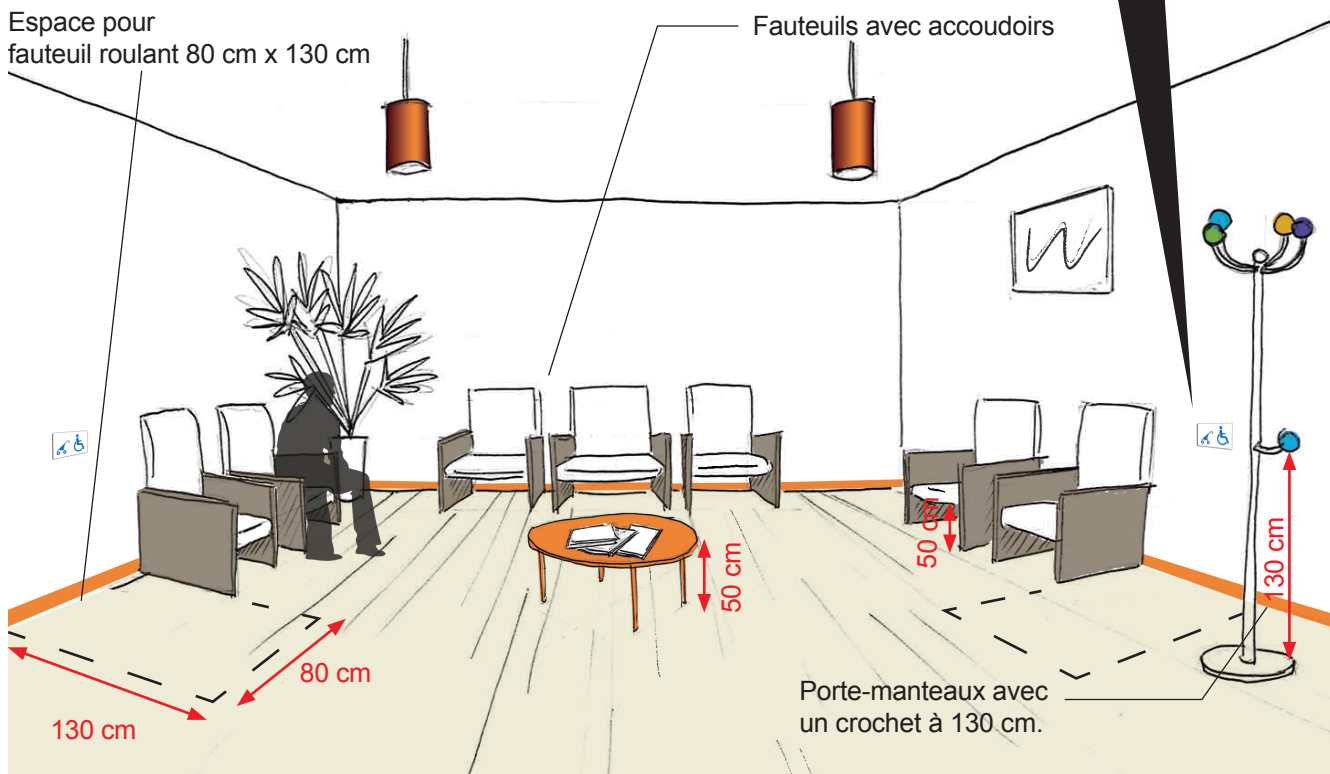




Zone d'attente MDC Minimales

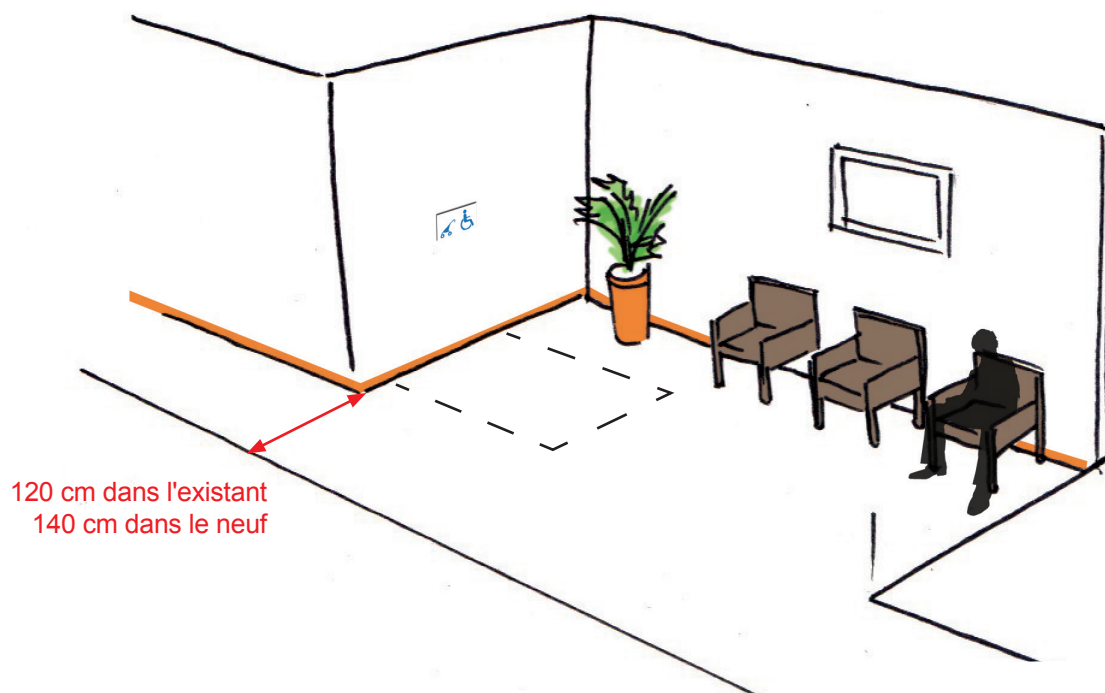
Espace pour  
fauteuil roulant 80 cm x 130 cm

Fauteuils avec accoudoirs



Porte-manteaux avec  
un crochet à 130 cm.

## Les espaces d'attente le long d'une circulation



120 cm dans l'existant  
140 cm dans le neuf

## 4.2 Traitement des dénivellations

## Principes généraux de l'accessibilité

La topographie naturelle des terrains implique l'existence de cheminements en pente difficilement utilisables en autonomie pour les personnes utilisant un fauteuil roulant ou ayant un équilibre précaire.

Par ailleurs les différences de niveau existantes au sein des ERP impliquent généralement la création de rampes d'accès.

## Références réglementaires

Pour l'existant, voir l'arrêté du 8 décembre 2014 - articles 2 et 6.

Pour le neuf, voir l'arrêté du 1<sup>er</sup> août 2006 - articles 2 et 6.

## Prescriptions

■ Neuf & existant   ■ E Existant   ■ N Neuf

## A l'intérieur comme à l'extérieur :

- Lorsqu'il existe plusieurs itinéraires pour rejoindre un même point et qu'un seul respecte les valeurs d'inclinaisons imposées par la loi, l'**indiquer comme accessible** aux personnes en situation de handicap par un panneau de signalisation comportant un **pictogramme**.
- Pour toutes les rampes d'accès :
  - Implanter des **bordures chasse-roue** continues de **5 cm de hauteur**.
  - Implanter une **main courante latérale** continue sur toute la longueur de la dénivellation dès lors qu'elle atteint **4% sur plus de 200 cm**, pour faciliter la circulation des personnes à équilibre précaire.

## A l'extérieur :

- Dans la mesure du possible, **limiter au maximum les devers latéraux** (tendre vers 1% pour l'écoulement des eaux de pluies).

## A l'intérieur :

- Dans la mesure du possible, **limiter au maximum les devers latéraux** (tendre vers 0%).



## LES CIRCULATIONS HORIZONTALES

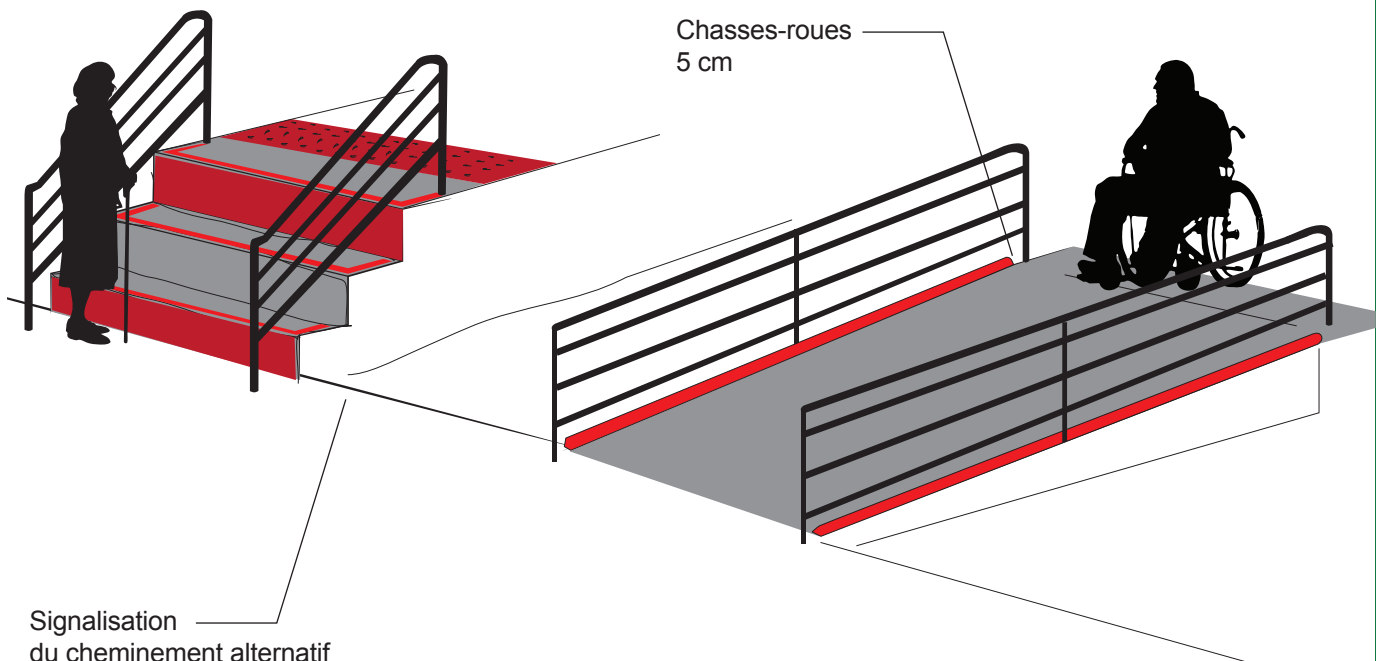
### 4.2 Traitement des dénivellations



Rampe d'accès à l'espace du Pont des Demoiselles



Rampe d'accès au Centre Culturel Alban Minville



## 4.4 Orientation et guidage

## Principes généraux de l'accessibilité

L'accessibilité commence par la qualité du dispositif d'orientation. Il permet notamment :

- D'optimiser les déplacements des usagers.
- De réguler les flux.
- D'offrir un cadre sécurisant notamment pour les personnes déficientes CIMP.

## Références réglementaires

Pour l'existant, voir l'arrêté du 8 décembre 2014 - articles 2 et 6.

Pour le neuf, voir l'arrêté du 1<sup>er</sup> août 2006 - articles 3 et 7.

NF P 98-352 : 2014

## Prescriptions

■ Neuf & existant    ■ E Existant    ■ N Neuf

## A l'extérieur :

- Sur les cheminements extérieurs dont la **largeur est inférieure à 4 m, et dont les contours ne sont pas intuitifs**, sont implantées :
  - Une **bande centrale de 100 cm de largeur** contrastée visuellement et tactilement par le biais d'une typologie de revêtement différent afin d'obtenir le niveau de contraste nécessaire à l'orientation des usagers déficients visuels.
  - OU
  - Une **bande d'aide à l'orientation centrale** conforme à la norme NF P98-352 : 2014.
- Sur les cheminements extérieurs (et notamment sur les parvis) dont la **largeur est supérieure à 4 m, et dont les contours ne sont pas intuitifs**, sont implantées :
  - Une **bande centrale de 100 cm de largeur**, contrastée visuellement et tactilement par le biais d'une typologie de revêtement différent afin d'obtenir le niveau de contraste nécessaire à l'orientation des usagers déficients visuels.
  - ET
  - Une **bande d'aide à l'orientation centrale** conforme à la norme NF P98-352 : 2014.
- Les bandes d'aide à l'orientation, pour être correctement implantées, doivent :
  - Être **continues et droites** (éviter à tout prix les trajectoires circulaires).
  - Ne pas comporter de ruptures (grilles, paillasons...).
  - Être positionnées du **côté usuel du sens de circulation**. Si il existe une possibilité de fort trafic, prévoir l'implantation d'une bande d'aide à l'orientation des deux côtés du cheminement.
  - Être **éloignées des obstacles** éventuels (zone d'attente, mobilier...).
- Les caractéristiques des bandes d'aide à l'orientation sont les suivantes :
  - Être **intégrées au sol** (type dalle ou carrelage). Éviter les matériaux thermocollés généralement moins résistants dans la durée.
  - Être **non glissantes**.
  - Être **homogènes** sur un même site ou bâtiment.



- Comporter une **largeur de 17,5 cm** et une **épaisseur de 0,3 cm** par rapport au sol permettant de la détecter à la canne (sans générer d'obstacle pour les autres utilisateurs). Un **chanfrein sur l'arrête latérale** de la bande doit être prévu.
- Être **contrastées visuellement** avec leur environnement immédiat.

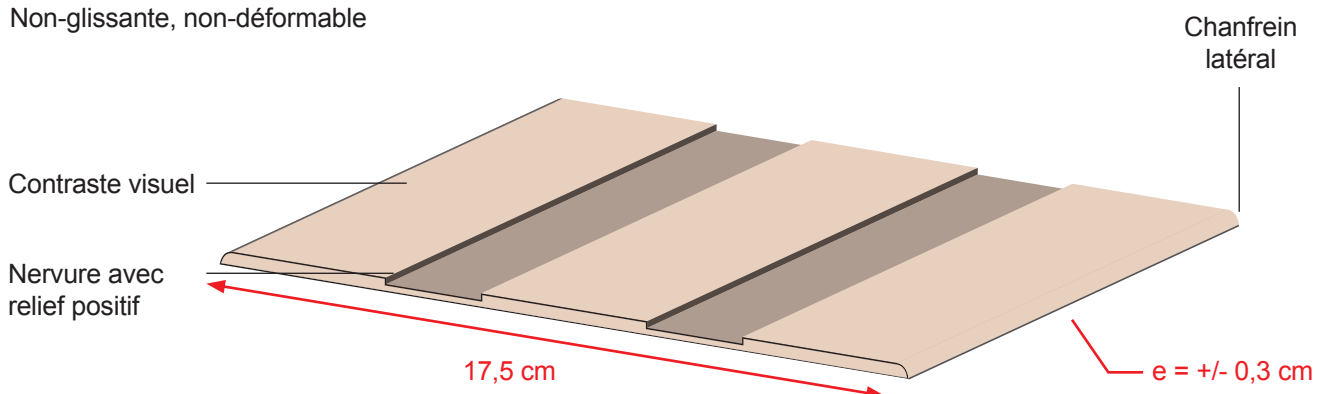
- Les bandes d'aide à l'orientation doivent être **conformes à la norme NF P98-352**.
- Les bandes d'aide à l'orientation telles que décrites dans la norme produit NF P98-352 ont pour fonction de :
  - **Guider** sur un cheminement continu avec ou sans changement de direction pour aller d'un point A à un point B (guidage).
  - **Trouver le point de départ** d'un itinéraire (interception).
- Elles ne peuvent être utilisées :
  - Comme **séparateurs** de zone.
  - Pour **guider** sur les traversées piétonnes.
  - Pour **l'éveil à la vigilance**.

#### A l'intérieur :

- Bien que la réglementation ne l'impose pas, l'intérieur des bâtiments doit comporter un **dispositif de signalétique** :
  - En tout point où un choix d'itinéraire est donné.
  - Sur chaque porte desservant une fonction ou un service particulier, des salles spécifiques ou des bureaux.
- Par ailleurs, pour chaque bâtiment une **réflexion particulière** est menée afin de définir un **code couleur** et des **symboles** pour favoriser l'orientation des personnes déficientes CIMP et des daltoniens.  
Ce code couleur peut correspondre, par exemple, au choix :
  - À l'étage.
  - Au service (si le bâtiment en propose plusieurs).

#### Caractéristiques d'une bande d'aide à l'orientation : NF P 98-352 : 2014

Non-glissante, non-déformable



## 5.1 Les escaliers

## Focus 1 : La signalétique

## Principes généraux de l'accessibilité

Les escaliers constituent un obstacle pour certains usagers ne pouvant pas ou ayant du mal à se déplacer en marchant. Néanmoins, ils constituent le moyen de circulation privilégié entre les étages pour les usagers souffrant de claustrophobie.

Ils doivent ainsi :

- Être identifiés en amont.
- Donner le choix d'un cheminement accessible.

## Références réglementaires

Sans objet - La réglementation ne prévoit pas de dispositions particulières concernant l'implantation d'éléments de signalétique dans les escaliers. Cependant, elle est recommandée et doit respecter le cadre réglementaire relatif à sa visibilité, lisibilité et compréhension lorsqu'elle est implantée.

Pour l'existant, voir l'arrêté du 8 décembre 2014 - annexe 3.

Pour le neuf, voir l'arrêté du 1<sup>er</sup> août 2006 - annexe 3.

## Prescriptions

■ Neuf & existant    E Existant    N Neuf

- Dans le cas d'escaliers encloués (sécurité incendie) :
  - Positionner sur toutes les portes menant à la cage d'escalier un **pictogramme** en relief permettant de les identifier.
  - Implanter le panneau **au-dessus de la poignée** à une hauteur de **140 cm**.
- Indiquer la **direction du cheminement alternatif** aux escaliers (ascenseur, rampe, EPMP)
  - Dans le cas où les escaliers sont encloués, le panneau est implanté sur la porte d'accès
  - Pour le cas où les escaliers ne sont pas encloués, le panneau est implanté sur le côté de manière à être facilement identifiable. Cette disposition s'applique au départ des escaliers ainsi que sur chaque palier d'étage.
- Implanter en bas de chaque escalier, sur chaque palier d'étage un panneau indiquant par étage les **services disponibles pour le public**.



## LES CIRCULATIONS VERTICALES

### 5.1 Les escaliers



Répertoire d'étages au Métronum



Indication sur la présence des escaliers à l'Espace Pont des Demoiselles



Centre Social Empalot



## 5.1 Les escaliers

## Focus 4 : Les mains courantes

## Principes généraux de l'accessibilité

Les mains courantes peuvent revêtir plusieurs fonctions :

- Soutien à la circulation.
- Moyen d'orientation.
- Protection des chutes (cas des escaliers sans paroi latérale).

Ainsi tous les usagers doivent pouvoir à tout moment (dès lors qu'ils utilisent l'escalier) saisir la main courante et y prendre appui.

## Références réglementaires

Pour l'existant, voir l'arrêté du 8 décembre 2014 - article 7(.1).

Pour le neuf, voir l'arrêté du 1<sup>er</sup> août 2006 - article 7(.1).

## Prescriptions

■ Neuf & existant    E Existant    N Neuf

- Lorsque la configuration le permet, implanter les mains-courantes à l'aplomb du début de la Bande d'Éveil à Vigilance.
- Lorsque l'élément supérieur du garde-corps sert de main courante (risque de chute supérieur à 100 cm), la **hauteur de protection est de 90 cm** (mesurée par rapport au nez de marche et de 100 cm sur le palier).
- N Pour les écoles primaires, implanter une **seconde main courante à 70 cm** du nez de la marche la plus haute.
- N Pour les écoles maternelles et crèches, implanter une seconde main courante à **50 cm du nez de la marche** la plus haute.
- Choisir une main-courante ayant une **forme cylindrique** dont le **diamètre est compris entre 3 cm et 4,5 cm**. Les mains-courantes plates à angles saillants sont proscrites.
- Implanter le bord extérieur de la main courante à une distance minimale de **3,5 cm par rapport à la paroi latérale de l'escalier**.
- La main-courante est **continue**, y compris sur les paliers intermédiaires.
- **Afin d'éviter la création d'obstacles** par le prolongement de la main courante et selon la configuration de l'espace :
  - Prolonger la main courante au sol de manière à ce que l'obstacle soit détectable à la canne.
  - Prolonger la main-courante de manière « **crossée** » vers le bas afin de ne pas générer de risques de blessure en cas de heurt.
  - Détourner l'axe de la main courante perpendiculairement au cheminement si son prolongement génère un obstacle en saillie.



- Dans tous les cas, le prolongement de la main-courante ne doit pas empiéter sur les unités de passage nécessaires à l'évacuation.
- Pour les escaliers très larges ( $> 5$  m), implanter les mains courantes de manière à ce qu'elles se situent dans le **prolongement logique du ou des cheminements** menant aux escaliers.



# 5

## LES CIRCULATIONS VERTICALES

### 5.1 Les escaliers

#### Focus 4 : Les mains courantes

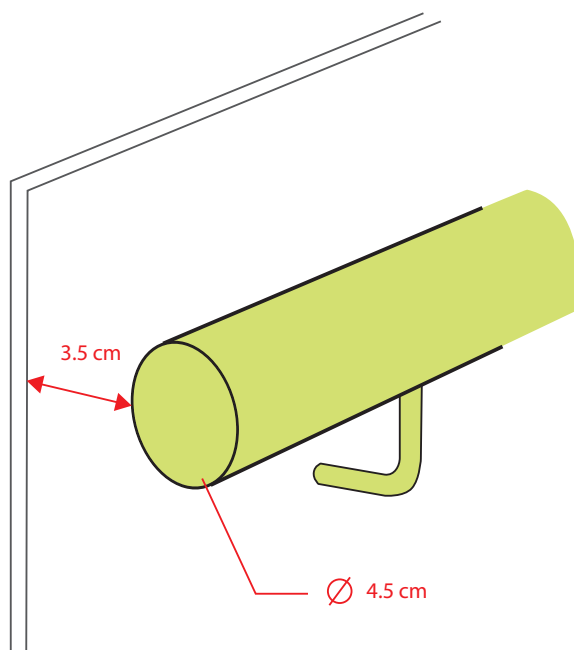


MDC Roseraie



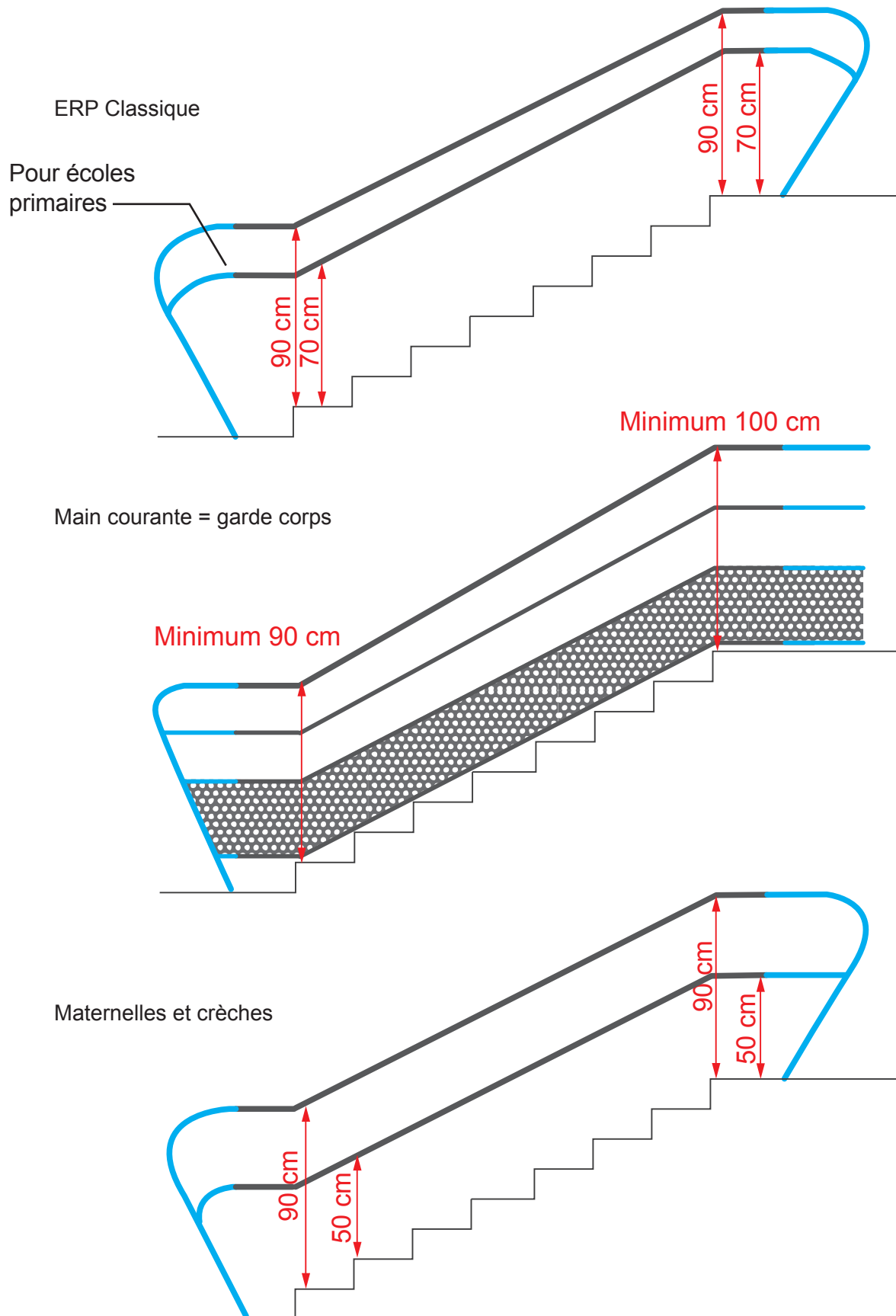
Crèche Ernest Renan

#### Implantation et dimensions de la main courante.



**Prolongement au sol lorsque le débord de la main-courante constitue un obstacle sur le cheminement.**

— Solution pour éviter les risques de heurts.



## 6.1 La signalétique

## Principes généraux de l'accessibilité

Dans la plupart des ERP, les usagers peuvent être reçus dans des bureaux généralement classés en partie Code du Travail. Il est ainsi difficile de connaître précisément la réglementation à respecter. Le présent document s'attache à fixer des recommandations sur ces espaces de manière à ce qu'ils puissent accueillir le public.

Les usagers ont besoin de repérer rapidement le bureau de l'interlocuteur qui les recevra.

## Références réglementaires

Sans objet - La réglementation ne prévoit pas de disposition particulière concernant la présence d'une signalétique aux entrées de bureaux. Cependant, elle est recommandée et doit respecter le cadre réglementaire relatif à sa visibilité, lisibilité et compréhension lorsqu'elle est implantée.

**Pour l'existant, voir l'arrêté du 8 décembre 2014 - annexe 3.**

**Pour le neuf, voir l'arrêté du 1<sup>er</sup> août 2006 - annexe 3.**

## Prescriptions

■ Neuf & existant   ■ E Existant   ■ N Neuf

- Implanter un panneau d'une hauteur de 20 cm sur chaque porte. Il peut comporter :
  - Le **numéro** du bureau.
  - Le **nom**, le **prénom** et la **fonction** de la personne qui l'occupe.
  - Le **service**.
- Implanter des inscriptions en **relief** et doublées en **écriture braille**.
- Implanter le panneau **au-dessus de la poignée** à une hauteur de 140 cm du sol.
- Implanter les informations en braille au dessus de la poignée de la porte pour faciliter le repérage.

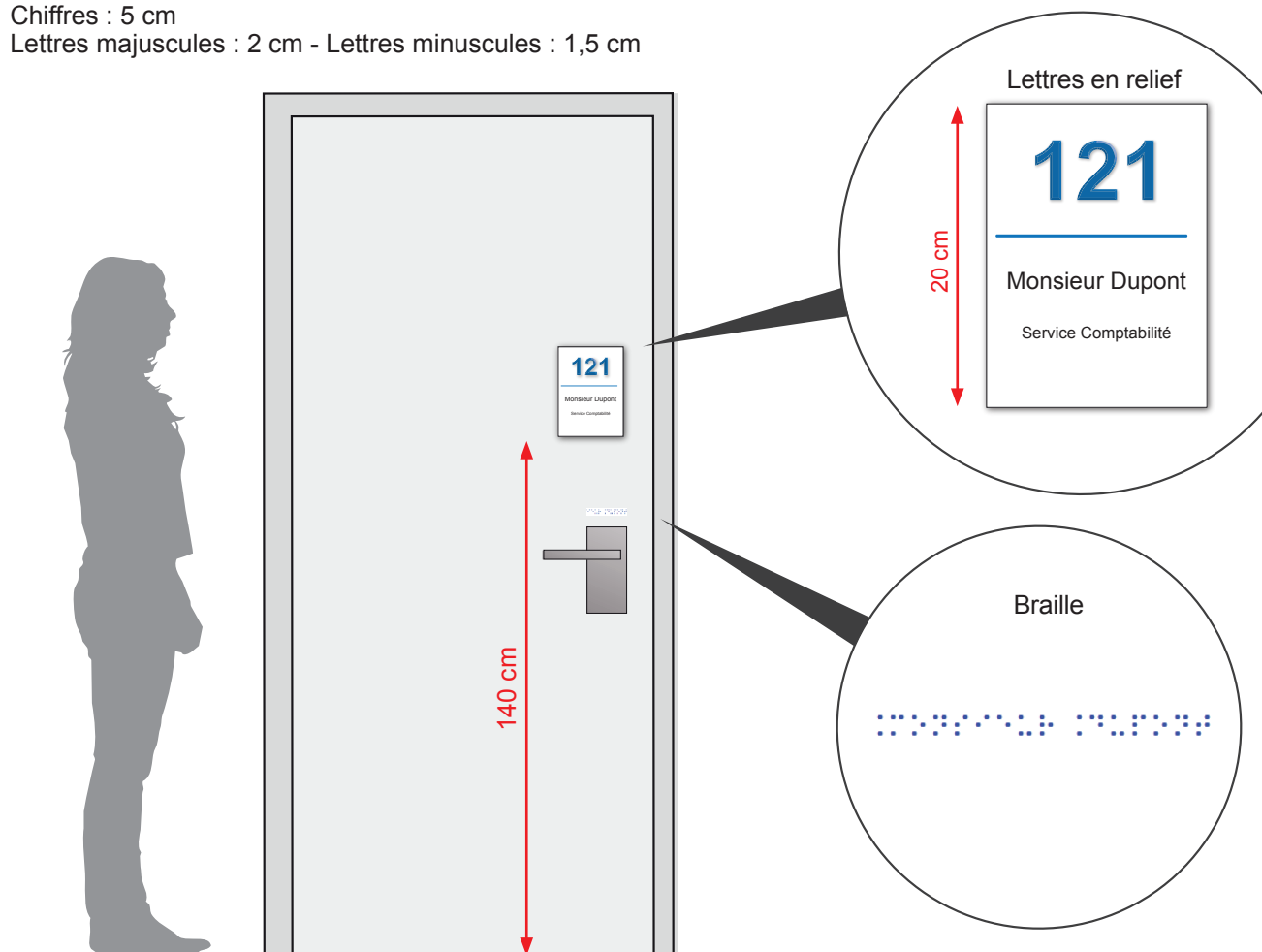
*Cette recommandation vise à rendre l'information visible en position assise et debout, et déchiffrable par les personnes non-voyantes (braille).*





Maison des Diversités et de la Laïcité

Hauteur minimale des caractères :  
Chiffres : 5 cm  
Lettres majuscules : 2 cm - Lettres minuscules : 1,5 cm





## 6.3 Caractéristiques du bureau

## Principes généraux de l'accessibilité

Dans la plupart des ERP, les usagers peuvent être reçus dans des bureaux généralement classés en partie Code du Travail. Il est ainsi difficile de connaître précisément la réglementation à respecter. Le présent document s'attache à fixer des recommandations sur ces espaces de manière à ce qu'ils puissent accueillir le public.

Les usagers doivent pouvoir :

- S'installer dans une position confortable qu'ils soient assis ou debout.
- Avoir une vision directe avec l'agent d'accueil.
- Déposer leur éventuel chargement (sacoches, dossiers, cannes) pour avoir les mains libres.

## Références réglementaires

Sans objet - La réglementation ne prévoit pas de disposition particulière concernant la présence d'une signalétique aux entrées de bureaux. Cependant, elle est recommandée et doit respecter le cadre réglementaire relatif à sa visibilité, lisibilité et compréhension lorsqu'elle est implantée.

**Pour l'existant, voir l'arrêté du 8 décembre 2014 - annexe 3.**

**Pour le neuf, voir l'arrêté du 1<sup>er</sup> août 2006 - annexe 3.**

■ Neuf & existant    ■ E Existant    ■ N Neuf

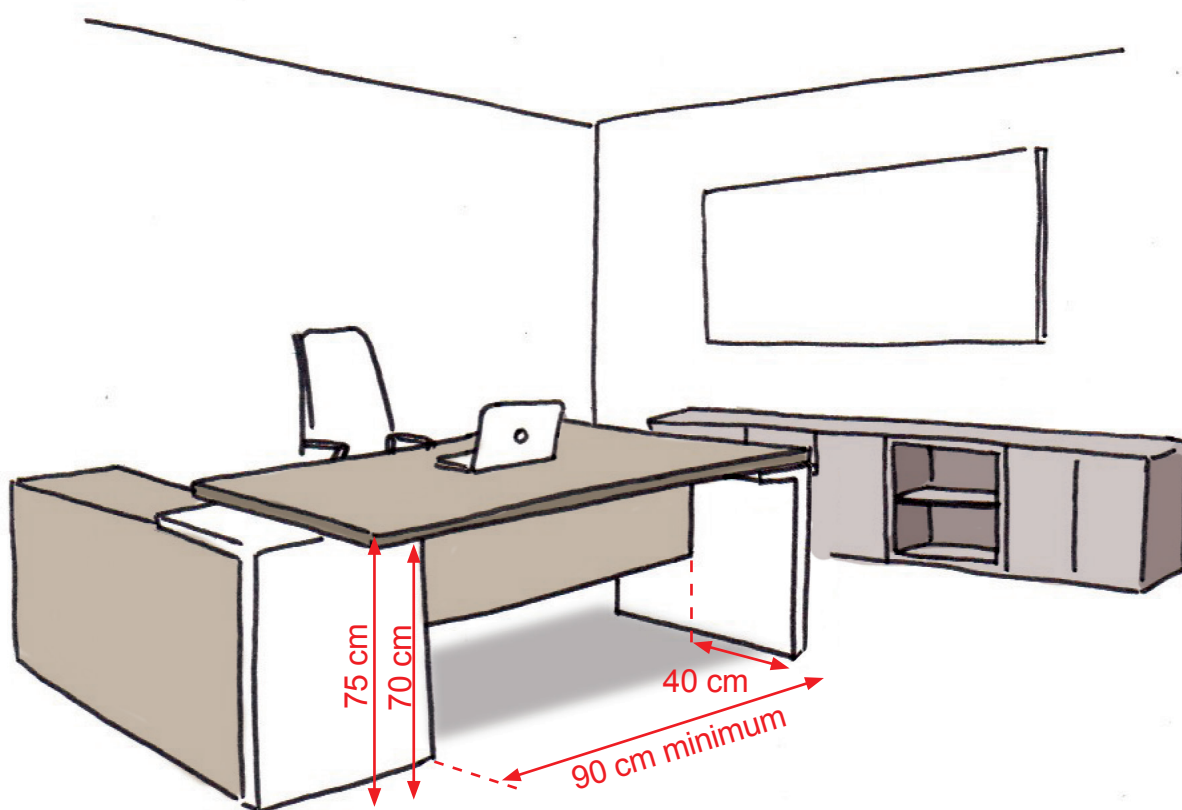
## Prescriptions

- Afin de permettre une **utilisation en position assise**, la partie accessible doit **respecter les dimensions suivantes** :

- **80 cm obligatoire et 75 cm** maximum recommandé pour la face supérieure du plateau.
- **70 cm obligatoire et recommandé** minimum pour la face inférieure du plateau.
- **60 cm obligatoire et 90 cm minimum recommandé** pour la largeur.
- **30 cm obligatoire et 40 cm minimum recommandé** de profondeur pour le passage des jambes.

*Les valeurs recommandées ci-dessus améliorent de manière significative les conditions d'utilisation du bureau notamment pour les gauchers utilisant un fauteuil roulant. En effet, ces derniers ont généralement besoin de se positionner de biais pour écrire.*

*Elles doivent être appliquées des deux côtés du bureau afin de permettre à l'agent et au public d'avoir les mêmes conditions de confort d'usage.*



## 7.2 Salles de spectacle, de sport, auditorium

### Focus 1 : Circulations et espaces de rotation

#### Principes généraux de l'accessibilité

Les usagers utilisant un fauteuil roulant doivent pouvoir accéder en autonomie aux emplacements leur étant réservés. Il est essentiel qu'ils puissent le faire sans manutention de la part de leurs accompagnateurs ou du personnel.

#### Références réglementaires

Pour l'existant, voir l'arrêté du 8 décembre 2014 - article 16.

Pour le neuf, voir l'arrêté du 1<sup>er</sup> août 2006 - article 16.

#### Prescriptions

■ Neuf & existant   ■ E Existant   ■ N Neuf

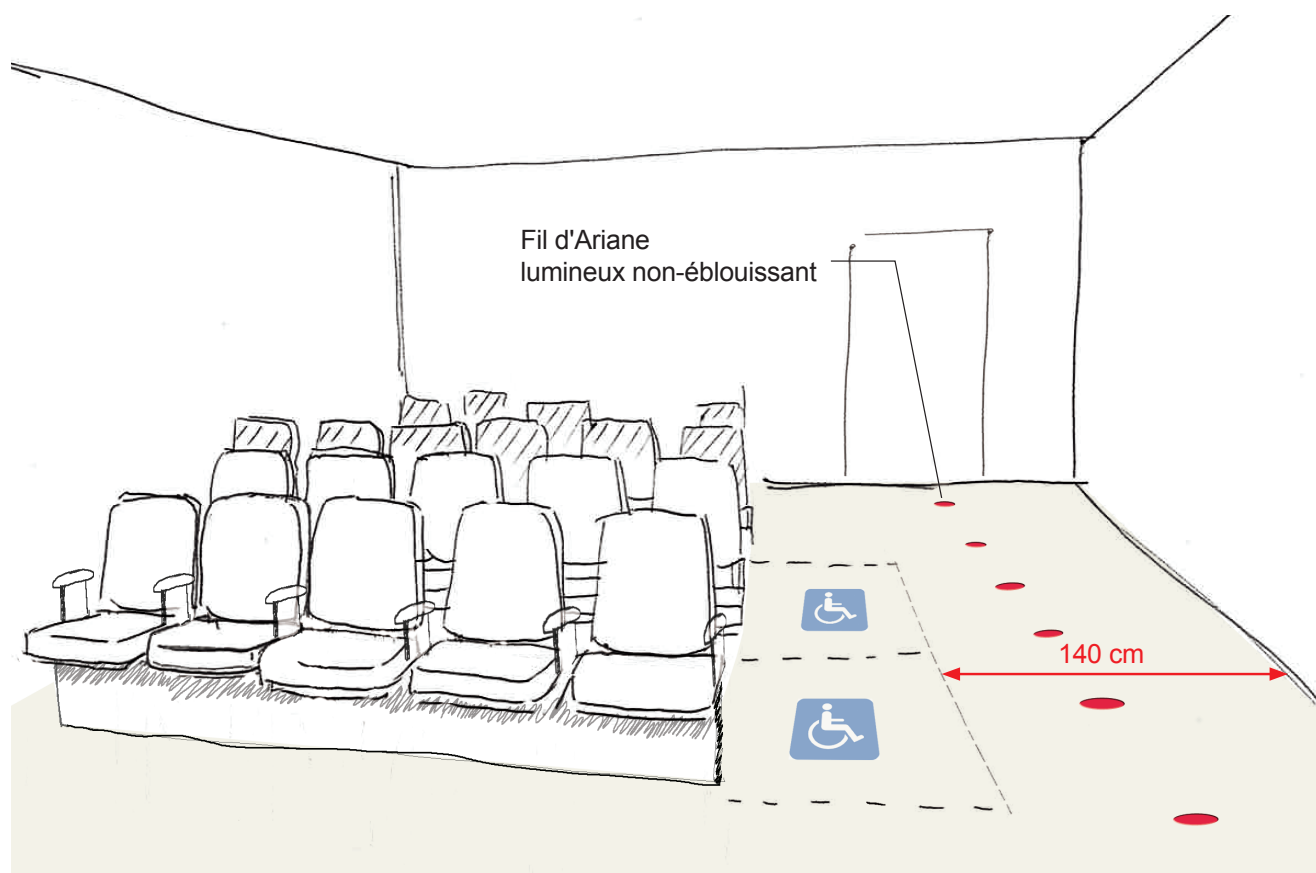
- Les cheminements permettant d'accéder aux emplacements adaptés doivent :
  - Avoir une **largeur de 140 cm ou 120 cm** en fonction de la dimension de la salle.
  - Être mesurés **en dehors de l'emprise des autres emplacements occupés** (prévision de l'emprise des jambes des usagers déjà assis).
- Pour les cas où les **emplacements adaptés sont regroupés sur une même zone**, implanter un **espace de manoeuvre avec possibilité de demi-tour** à proximité immédiate de l'accès à cette zone dédiée.
- Pour les cas où les **emplacements adaptés sont répartis dans la salle**, implanter un **espace de manoeuvre avec possibilité de demi-tour** à proximité immédiate des emplacements adaptés.
- Dans les salles où la « Zone Public » est plongée dans la pénombre (conférence, spectacles...), prévoir un « **Fil d'Ariane** » **lumineux** au sol non-éblouissant sur l'ensemble des circulations. Dans le cas où des "placeurs" sont présents, cette recommandation peut ne pas s'appliquer.
- Pour le cas des salles où les **rangées et les places sont numérotées** :
  - Implanter un **plan de salle au niveau de l'accès** (en dehors du cheminement d'accès afin de ne pas perturber la fluidité des circulations).
  - Prévoir une **signalétique facilement identifiable** au droit des rangées et sur les fauteuils.

## LES SALLES RECEVANT DU PUBLIC

### 7.2 Salles de spectacle, de sport, auditorium



Auditorium Médiathèque Grand M



## 7.2 Salles de spectacle, de sport, auditorium

## Focus 2 : Les emplacements adaptés

## Principes généraux de l'accessibilité

Les emplacements adaptés doivent disposer de conditions de visibilité au moins équivalente au reste des spectateurs :

- Éviter les regroupements en bas ou en haut de la salle.
- Éviter la mise en place d'emplacements adaptés dans des zones techniques.

## Références réglementaires

Pour l'existant, voir l'arrêté du 8 décembre 2014 - article 16 et annexe 2.

Pour le neuf, voir l'arrêté du 1<sup>er</sup> août 2006 - article 16 et annexe 2.

## Prescriptions

■ Neuf & existant   ■ E Existant   ■ N Neuf

- Pour le cas des salles comportant plusieurs niveaux desservis par des accès différenciés :
  - Prévoir une **répartition des emplacements adaptés** sur chaque niveau.
- Les emplacements adaptés doivent correspondre, conformément à la réglementation, à un **espace d'usage de 80 cm x 130 cm**. Prévoir également :
  - **D'orienter** ces espaces d'usage vers la scène ou le podium (de face pour les emplacements centraux et en biais pour les emplacements situés sur les côtés de la salle).
  - **D'ajouter un siège traditionnel à côté** pour permettre à l'accompagnateur de s'asseoir aux côtés de l'utilisateur utilisant un fauteuil roulant.
- Pour les emplacements permettant d'accueillir plusieurs usagers utilisant un fauteuil roulant, il convient d'envisager leur modularité afin de permettre de positionner un maximum d'accompagnateurs à leurs côtés (famille, amis...), positionner des **points d'accroches pour implanter des fauteuils supplémentaires** (si des places sont disponibles).
- Certaines personnes utilisant un fauteuil roulant peuvent préférer s'asseoir dans un fauteuil traditionnel pour la durée du spectacle. La possibilité d'implanter des **emplacements modulables** offre cette possibilité supplémentaire.
- Afin d'identifier plus facilement les emplacements adaptés :
  - **Implanter un pictogramme au sol** sur les emplacements réservés aux usagers utilisant un fauteuil roulant.
  - **Indiquer leur présence par un marquage** au sol discret et non stigmatisant.
- Dans les salles dont les emplacements assis disposent d'équipements spécifiques (type tablette d'écriture), les emplacements réservés aux usagers utilisant un fauteuil roulant doivent également en disposer.
- Afin de favoriser l'évacuation du public, les places adaptées doivent :
  - Être **situées le long d'un cheminement accessible**.
  - Ne doivent **pas être situées sur les dégagements d'évacuation**.



## LES SALLES RECEVANT DU PUBLIC

### 7.2 Salles de spectacle, de sport, auditorium



Patinoire Alex Jany



## 8.1 Implantation et repérage

## Principes généraux de l'accessibilité

Les personnes utilisant un fauteuil roulant doivent pouvoir accéder et utiliser les cabinets d'aisance. L'implantation des sanitaires doit permettre d'éviter toute situation discriminante. Les utilisateurs en situation de handicap doivent pouvoir identifier facilement les cabinets d'aisance qui répondent à leurs attentes physiques.

## Références réglementation

Pour l'existant, voir l'arrêté du 8 décembre 2014 - articles 12, 16, 18.

Pour le neuf, voir l'arrêté du 1<sup>er</sup> août 2006 - articles 12, 17, 18.

## Prescriptions

■ Neuf & existant   ■ E Existant   ■ N Neuf

- Implanter sur la porte d'accès à la zone ainsi que sur celle de la cabine adaptée, un pictogramme permettant d'identifier :
  - Le **service** : cabinet d'aisance, douche, cabine de déshabillage, vestiaire.
  - Le **sexe**.
  - La présence d'une **cabine adaptée**.
- Prévoir un panneau comportant les pictogrammes WC adapté Homme et/ou Femme et/ou mixte.

*Afin d'éviter de générer une identité visuelle « troisième catégorie » correspondant aux personnes en situation de handicap.*
- Pour le cas où, non-conformément à la loi, le service adapté **se situe en dehors de la zone prévue** pour tout public, prévoir que la cabine adaptée soit **indiquée depuis la porte de la zone usuelle** la plus proche.



Douche



Douche



Toilettes



Toilettes



Vestiaire



Vestiaire

Panneau directionnel si les toilettes adaptés sont séparés du bloc sanitaire.



Toilettes



Toilettes



## 8.2 Dimensions intérieures

## Principes généraux de l'accessibilité

Les cabinets d'aisance doivent permettre aux usagers utilisant un fauteuil roulant de disposer d'un espace plus grand pour pouvoir manœuvrer. Ainsi, ils doivent pouvoir :

- Manœuvrer la porte.
- Accéder.
- Se transférer.

Il est également important de souligner que l'espace disponible permet à un accompagnateur de dispenser son assistance.

## Références réglementation

Pour l'existant, voir l'arrêté du 8 décembre 2014 - articles 12, 16, 18.

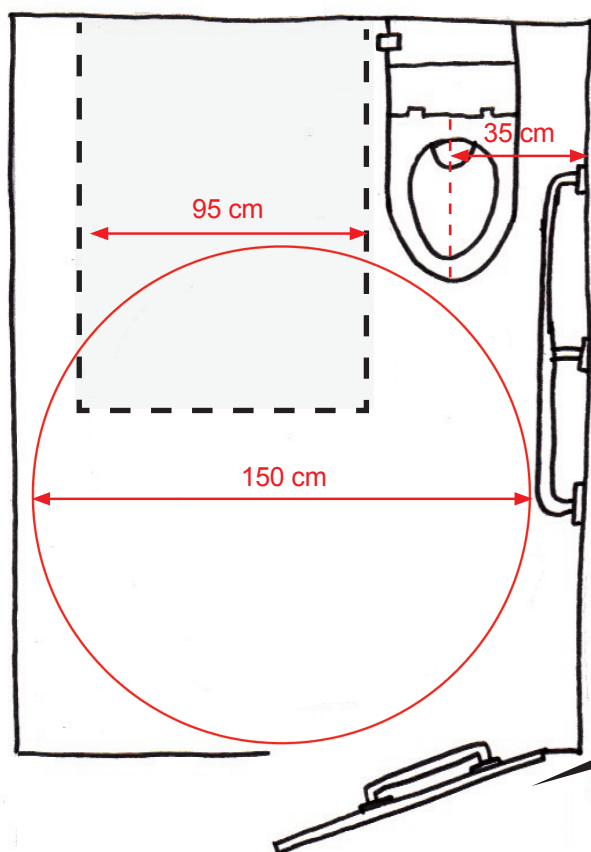
Pour le neuf, voir l'arrêté du 1<sup>er</sup> août 2006 - articles 12, 17, 18.

## Prescriptions

■ Neuf & existant   ■ E Existant   ■ N Neuf

- Implanter un espace de manoeuvre avec possibilité de demi-tour à l'intérieur de la cabine :
  - **N** Il est impossible d'y déroger dans le neuf, car il facilite le **transfert frontal** des usagers.
  - **E** Dans le cas d'une impossibilité avérée dans l'existant, et ce uniquement pour les cabinets d'aisance, cet espace peut être situé **à l'extérieur du cabinet** et devant la porte.
- Les espaces d'usage mesurent **95 cm de largeur**, afin qu'un fauteuil roulant puisse y entrer en intégralité et puisse également se positionner de biais pour un transfert oblique.
- S'il existe **plusieurs cabines adaptées** dans le bâtiment :
  - Implanter l'espace d'usage de manière équilibrée à gauche et à droite de la surface d'assise (cuvette, chaise amovible...).
  - Le côté de l'espace d'usage est indiqué sur la porte.
- **Mutualiser** ou **implanter un second espace d'usage** devant tout autre équipement présent dans la cabine.

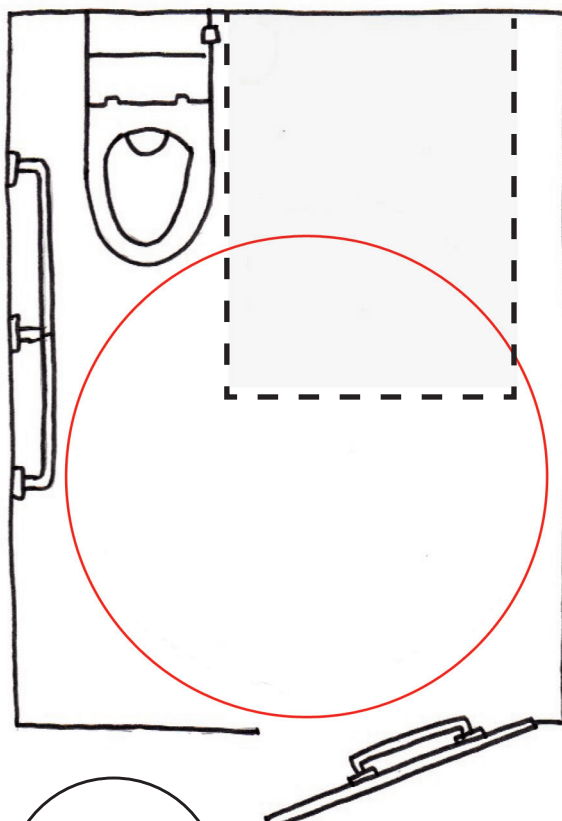
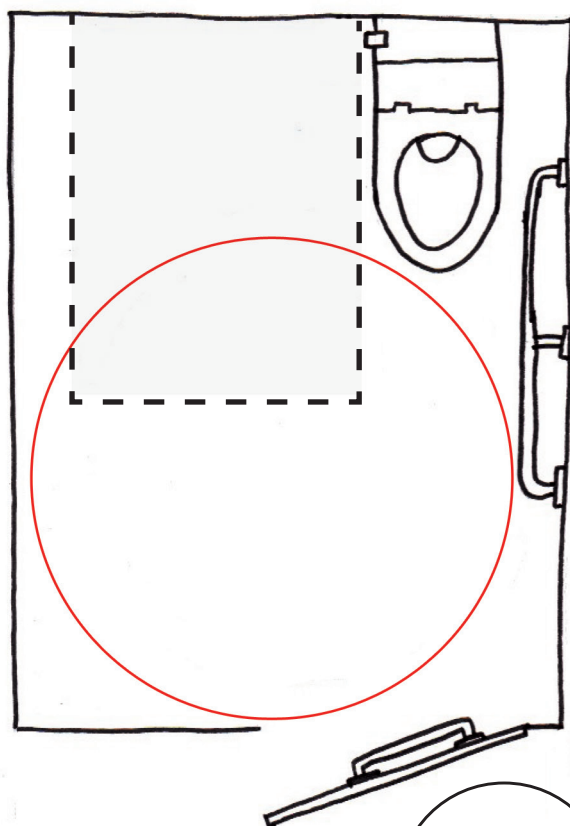
Cas d'un seul cabinet d'aisance mixte



Pictogramme indiquant de quel côté est l'espace d'usage



Cas de deux cabinets d'aisance (Homme / Femme)





## 8.3 Caractéristiques assise et barre d'appui

## Principes généraux de l'accessibilité

La présence et le positionnement de l'espace d'usage et de la barre d'appui sont essentiels pour l'utilisation en autonomie de l'équipement.

Les usagers doivent pouvoir en s'approchant de l'assise, atteindre et saisir la barre d'appui, s'y appuyer afin de réaliser leur transfert.

## Références réglementation

Pour l'existant, voir l'arrêté du 8 décembre 2014 - articles 12, 16, 18.

Pour le neuf, voir l'arrêté du 1<sup>er</sup> août 2006 - articles 12, 17, 18.

■ Neuf & existant    E Existant    N Neuf

## Prescriptions

## Dispositif d'assise en général

- Prévoir une assise dont la hauteur est égale à **50 cm** (abattant inclus pour le cas d'une cuvette de WC).
- Implanter le dispositif d'assise de manière à ce qu'il existe une possibilité d'**appui arrière** (paroi, réservoir, dossier).
- Implanter le dispositif d'assise de manière à ce que son axe soit situé à **une distance de 35 cm de la paroi latérale** (tolérance : +5 cm). (Cf. fiche 8.2) En cas d'impossibilité, le dispositif doit débiter à 20 cm du mur latéral.

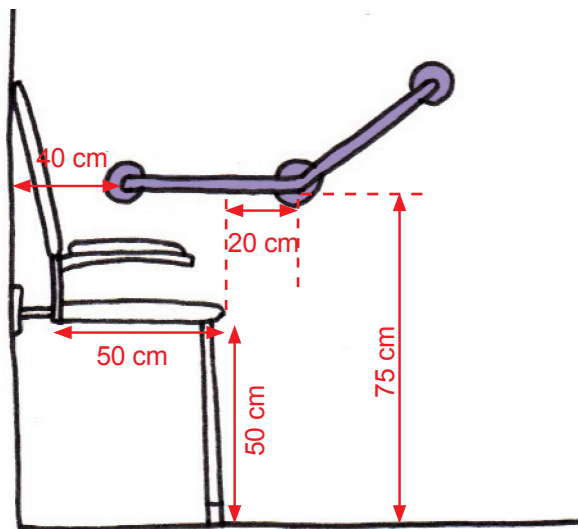
## Cuvette

- Pour les cabinets d'aisance, les cuvettes ne sont pas trop **rallongées** afin de permettre à l'usager de s'adosser.
- Pour les dispositifs d'assise adaptés :
  - Pour les équipements des écoles maternelles, la **hauteur d'assise** est **égale à 31 cm** abattant inclus.
  - Pour les équipements des écoles élémentaires, la **hauteur d'assise** est **égale à 39 cm** abattant inclus.

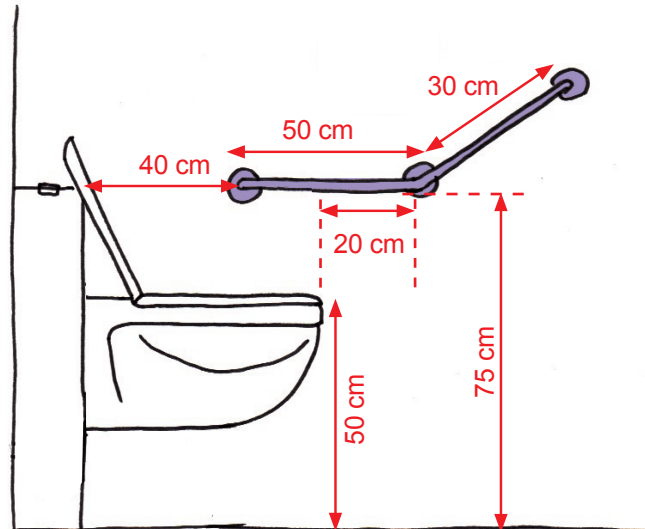
## Douches

- Dans les piscines, pour des raisons d'entretien et d'hygiène, il est impossible de molletonner le dispositif d'assise :
  - Prévoir des **coussins imperméables** qui pourront être distribués à l'accueil.
  - Prévoir un dispositif d'assise disposant de **points d'appuis au sol**.
- Prévoir un dispositif d'assise :
  - Légèrement incliné vers l'arrière afin de limiter des risques de glissade et/ou de chute vers l'avant de l'usager.
  - Légèrement creux pour permettre une assise confortable et sécurisée.
  - D'une **largeur comprise entre 45 et 50 cm** et d'une **profondeur comprise entre 45 et 50 cm**
  - Muni d'accoudoirs et de dossiers.

Dispositif d'assise en général



Point d'appui au sol



Cuvette pas trop rallongée afin que l'utilisateur puisse s'adosser.

Piscine Alex Jany



## 8.3 Caractéristiques assise et barre d'appui

■ Neuf &amp; existant ■ E Existant ■ N Neuf

## Prescriptions

**Cabines, vestiaires**

- Pour faciliter le déshabillage et l'habillage, il est préférable de choisir l'implantation d'un banc :
  - Sa **largeur** est de **100 cm minimum**.
  - Sa **profondeur** est de **50 cm minimum**.
  - Il peut être apposé à la paroi latérale.
  - Il dispose de **points d'appui au sol**.
  - Il est **visuellement contrasté** par rapport aux parois.

**Barre d'appui en général**

- Implanter **solidement** (résistance à l'arrachement) une barre d'appui à partir du point où l'utilisateur s'assoit et **débordant de 20 cm** par rapport au nez du dispositif d'assise.

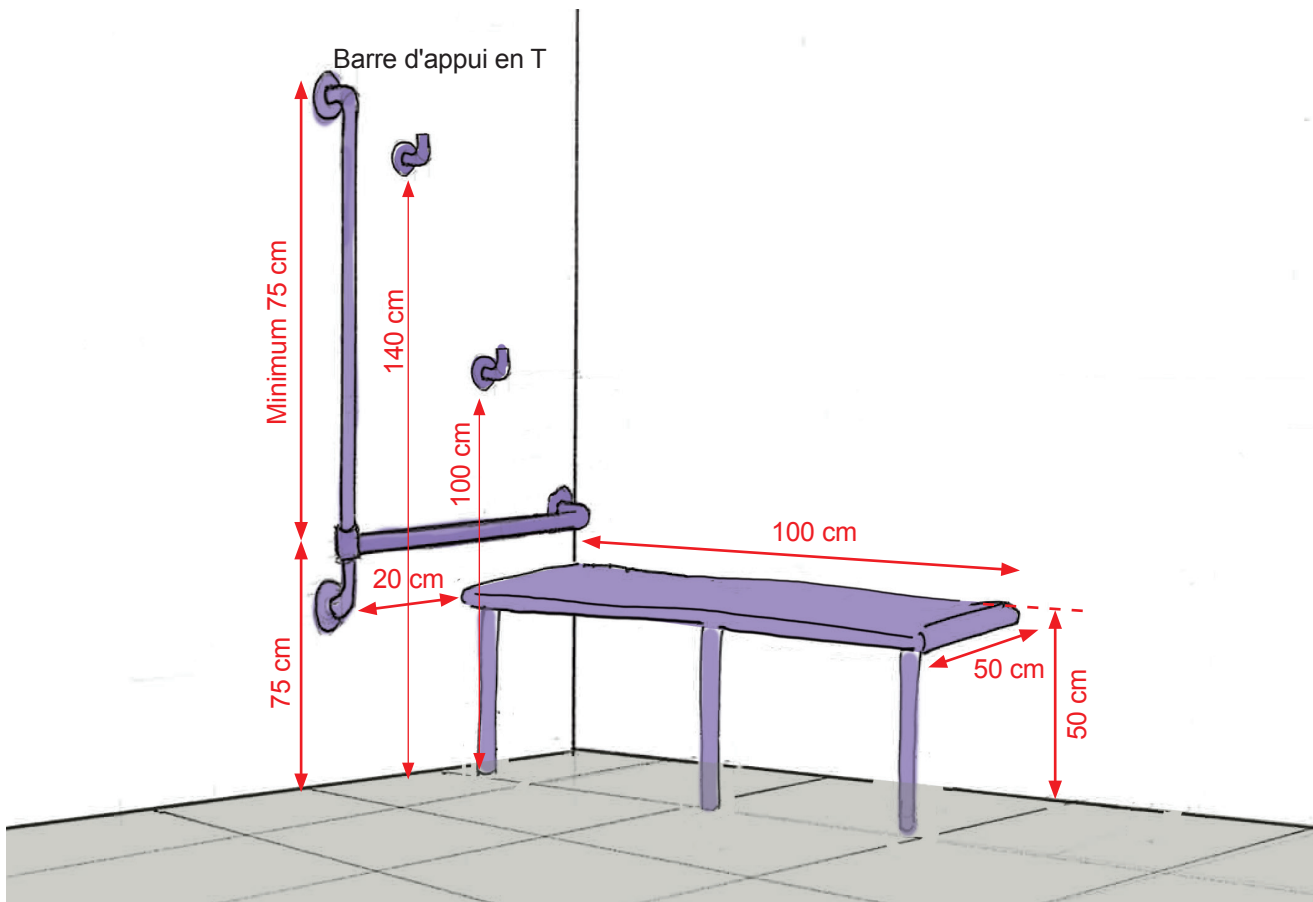
**Cabinet d'aisance**

- Pour les cabinets d'aisance la **barre d'appui doit être coudée** et comporter :
  - Une **partie horizontale** d'au moins **50 cm** située à **75 cm au-dessus du sol**.
  - Une **partie en biais** (angle de 45° vers le haut) d'au moins **30 cm**.
- Pour les élèves des **écoles maternelles**, possibilité de ne pas positionner de barre d'appui, car les assistants d'éducation apportent généralement leur aide auprès des enfants.
- Pour les élèves des **écoles élémentaires**, la partie horizontale de la barre d'appui doit être située à une **hauteur de 55 cm** au-dessus du sol.

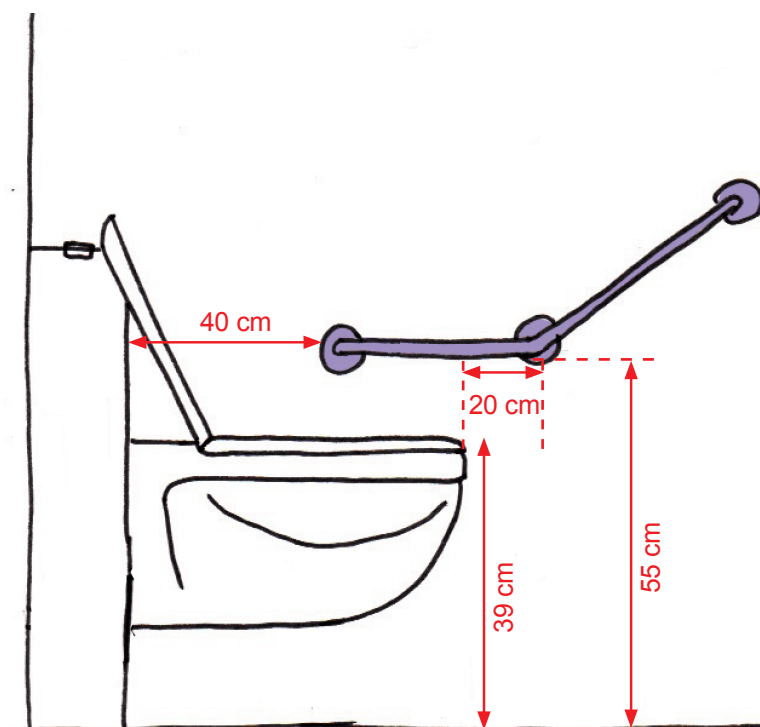
**Douches, cabines et vestiaires**

- La barre d'appui doit être en « T » et comporter :
  - Une **partie horizontale** d'au moins **50 cm** située à **75 cm au-dessus du sol**.
  - Une **partie verticale** (angle de 90° vers le haut) d'au moins **75 cm** afin de permettre de se tenir debout.

### Banc et barre d'appui

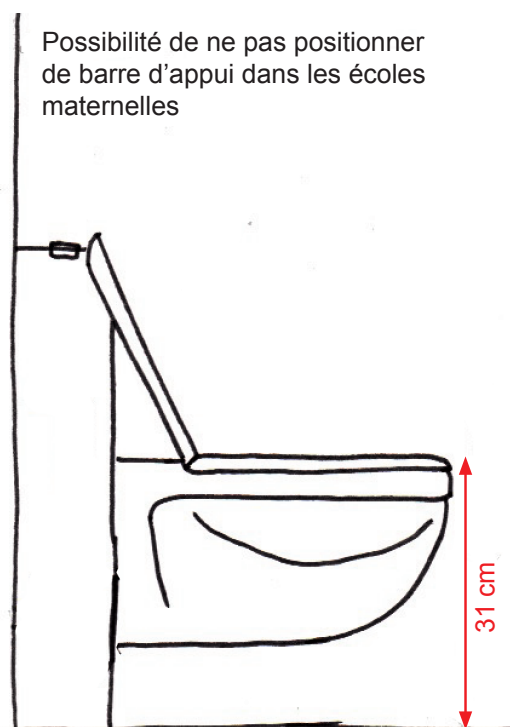


### Cuvette écoles élémentaires



### Cuvette écoles maternelles

Possibilité de ne pas positionner de barre d'appui dans les écoles maternelles



## 8.4 Caractéristiques des équipements d'appoint

## Principes généraux de l'accessibilité

Les équipements implantés dans la cabine devront pouvoir être atteints et utilisés en position assise sur la cuvette.

## Références réglementation

Pour l'existant, voir l'arrêté du 8 décembre 2014 - articles 12, 16, 18.

Pour le neuf, voir l'arrêté du 1<sup>er</sup> août 2006 - articles 12, 17, 18.

■ Neuf & existant    **E** Existant    **N** Neuf

## Prescriptions

## Général

- Tous les équipements doivent être de **couleur contrastée** par rapport aux murs.
- Les portes de tous les sanitaires doivent s'ouvrir vers l'extérieur et sans possibilité de verrouillage depuis l'extérieur.
- Les portes des sanitaires accessibles sont équipées d'une barre de rappel :
  - Visuellement **contrastée**.
  - Positionnée de manière horizontale à **75 cm de hauteur**.
  - D'une **longueur minimum de 45 cm**.
  - Fixée du **côté opposé à la poignée**.
- Pour le verrouillage de la porte, prévoir un système de loquet ou un verrou ergonomique et préhensible limitant l'effort de rotation.
- Implanter au moins une patère à une **hauteur de 100 cm**. Dans le cas d'une implantation d'une seconde patère, elle sera positionnée à une hauteur différente.
- **Ne pas positionner d'équipements à l'arrière** de l'utilisateur lorsqu'il est sur le dispositif d'assise.
- Ne pas positionner d'équipement dans la partie dédiée au transfert.
- La poubelle doit être **fixée au mur** et doit pouvoir être fermée (pas de système à pédale). Sa hauteur d'atteinte est comprise **entre 50 cm et 75 cm**.

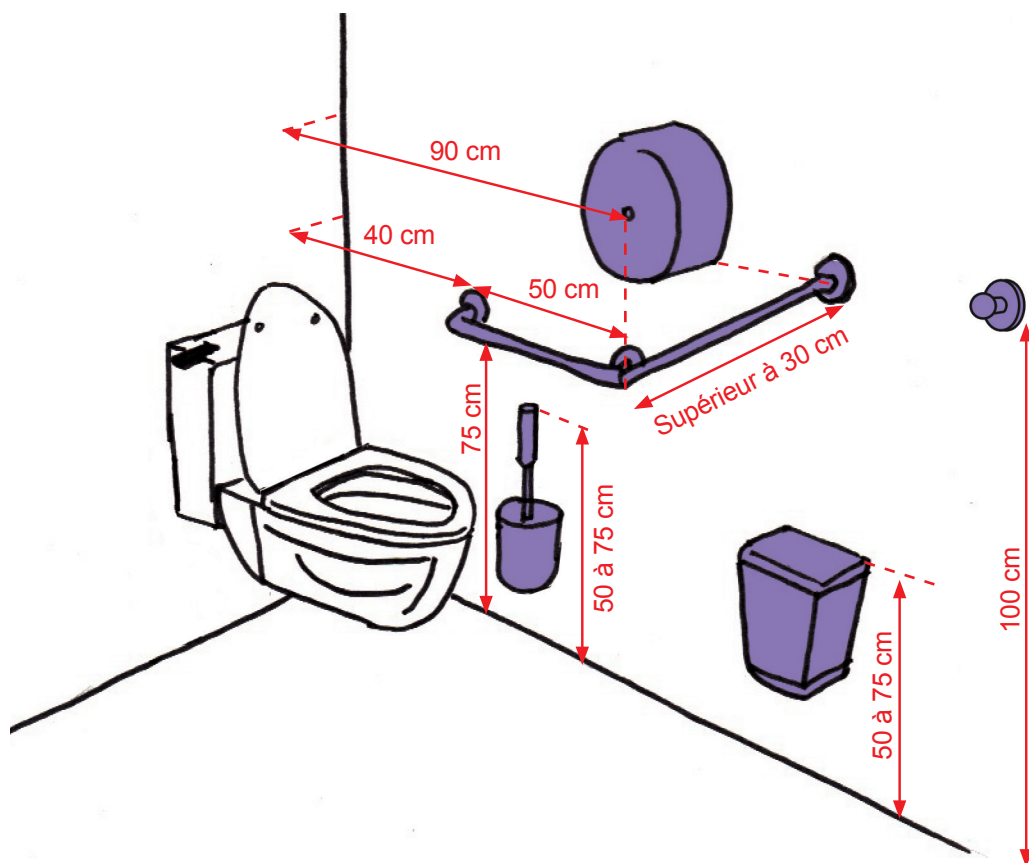
## Cabinet d'aisance

- Prévoir une typologie et une implantation de chasse d'eau facilement utilisable et atteignable :
  - Prévoir une **chasse d'eau à poussoir**. La poussée doit s'exercer sans résistance.
  - Ne doit pas être implantée au-delà de l'axe central du côté opposé à l'espace d'usage.*Cette prescription s'applique qu'il s'agisse d'une chasse d'eau murale ou située sur le réservoir.*



## 8.4 Caractéristiques des équipements d'appoint

- Positionner le distributeur de papier pour qu'il soit utilisable en position assise et qu'il ne gêne pas l'usage de la barre de transfert : la partie basse du distributeur doit être à une **hauteur permettant de saisir la barre d'appui**. La partie centrale doit être à **90 cm par rapport au mur arrière** de la cuvette et à l'axe de la barre de transfert.
- Fixer la brosse sur la paroi en dehors de l'espace d'usage. Sa hauteur d'atteinte est comprise entre **50 cm et 75 cm**.



## 8.4 Caractéristiques des équipements d'appoint

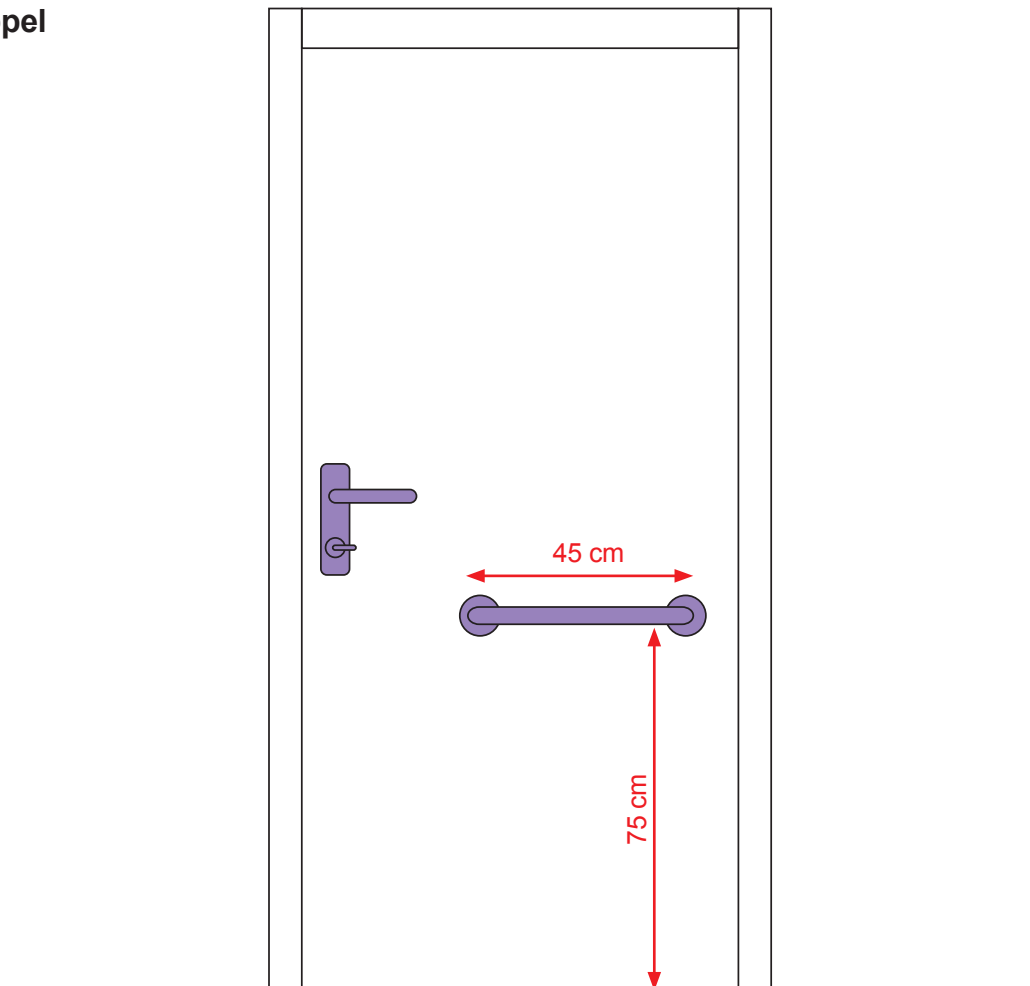
■ Neuf &amp; existant ■ E Existant ■ N Neuf

## Prescriptions

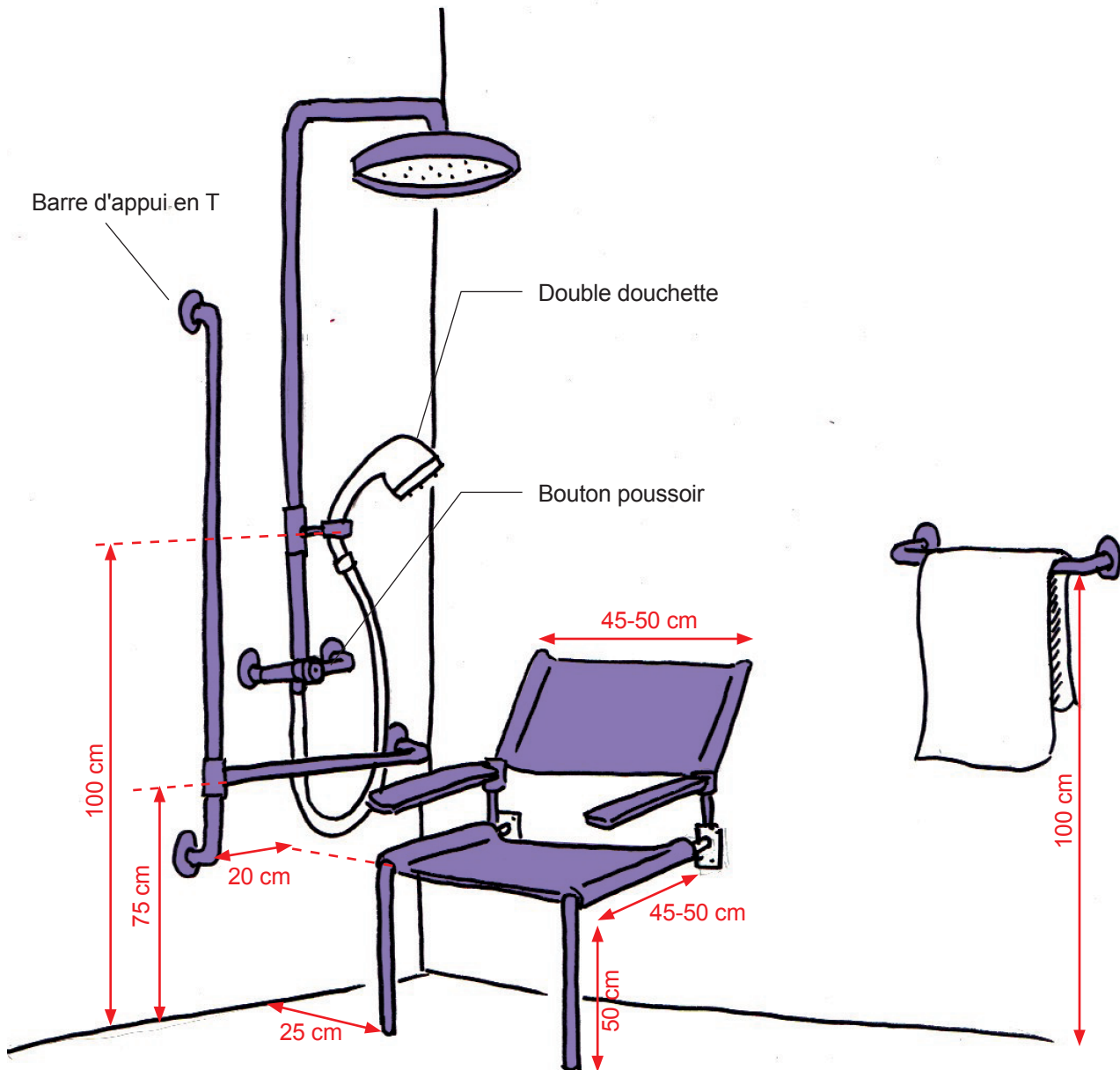
## Douche

- Implanter un porte serviette dans la cabine de douche. Sa hauteur est de **100 cm**.
- Implanter une douchette à une hauteur de **100 cm** pour permettre à tous les usagers de l'utiliser.
- Prévoir un dispositif de **double douchette** afin qu'il ne soit pas nécessaire de se lever et que l'usager ne puisse l'atteindre après l'éventuel passage d'une personne pouvant se tenir debout.
- Dans les cabines de douche individuelles, la partie amovible de la double douchette doit être bloquée à 100 cm.
- Il est possible d'implanter un bouton poussoir pour activer. Dans ce cas, prévoir une possibilité de coupure d'eau en urgence (afin d'éviter les risques de brûlures liés à un mauvais réglage du thermostat).
- (Gestionnaire) Dans les piscines, des fauteuils roulants adéquats permettant de pénétrer dans les douches sont mis à disposition des usagers.

## Barre de rappel



Douche



## 8.5 Lavabos et laves-mains

## Focus 3 : Les équipements d'appoint

## Principes généraux de l'accessibilité

Les équipements doivent être atteignables et utilisables en position assise directement depuis l'espace d'usage du lavabo.

## Références réglementation

Pour l'existant, voir l'arrêté du 8 décembre 2014 - articles 12, 16, 18.

Pour le neuf, voir l'arrêté du 1<sup>er</sup> août 2006 - articles 12, 17, 18.

## Prescriptions

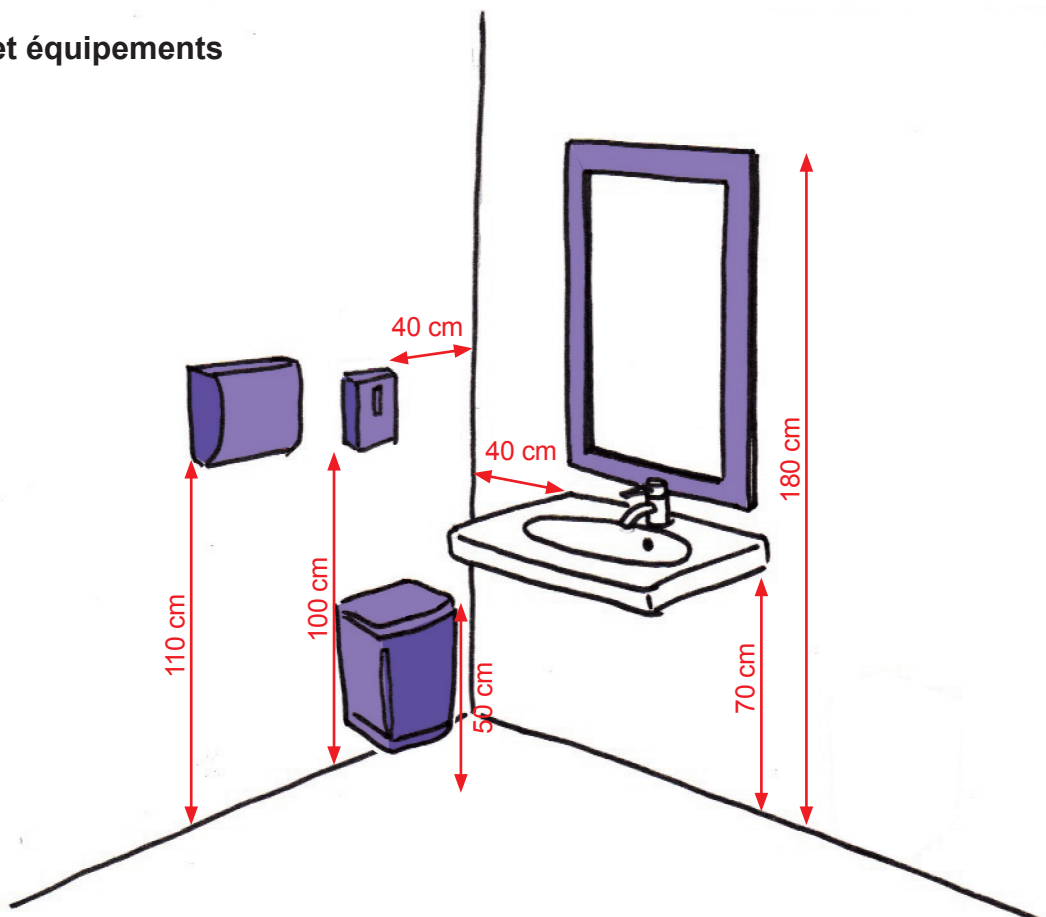
■ Neuf & existant ■ E Existant ■ N Neuf

- Prévoir à proximité immédiate du lavabo :
  - Un sèche-mains.
  - Un porte-savon.
  - Un miroir.
  - Une poubelle.
- Positionner les équipements d'appoint de manière à ce que l'utilisateur n'ait pas à se déplacer pour les atteindre. Le but est par exemple de permettre à l'utilisateur utilisant un fauteuil roulant de se sécher les mains sans avoir à se déplacer.
- Positionner des équipements d'appoint :
  - Partie basse à (ou commandes) **110 cm de hauteur** pour les sèche-mains (afin qu'ils soient également utilisables en position debout) et à **plus de 40 cm d'un angle entrant de paroi**.
  - Partie basse à (ou commandes) **100 cm pour les portes savons** (afin qu'ils soient également utilisables en position debout) et à **plus de 40 cm d'un angle entrant de paroi**. Si possible au-dessus du lavabo ou de la poubelle pour éviter l'écoulement sur le sol.
  - Implanter un **miroir** de manière systématique. Il doit être **utilisable en position assise**. Positionner la partie basse du miroir au niveau de la face supérieure du lavabo et sa partie haute à **180 cm** afin d'être également utilisable en position debout et à plus de 20 cm d'un angle entrant de paroi dans le cas d'un lavabo d'angle.
  - À proximité immédiate des lavabos, **les poubelles sont fixées** à la paroi de sorte que la partie supérieure se situe à une **hauteur comprise entre 50 cm et 75 cm de hauteur**.
- Si elles ne sont pas fixées, les poubelles génèrent souvent un obstacle (particulièrement lorsqu'elles sont disposées sous le lavabo).



Maison de la Citoyenneté Centre

### Lavabo et équipements





## 8.7 Les vestiaires collectifs adaptés

## Principes généraux de l'accessibilité

Le cas des vestiaires collectifs n'est pas prévu dans la réglementation. Pour les centres sportifs pouvant accueillir la pratique du sport adapté, il est préconisé de prévoir des vestiaires pouvant accueillir un grand nombre de personnes utilisant un fauteuil roulant.

Cette fiche est consacrée à l'aménagement des vestiaires adaptés collectifs. Ils reprennent à minima les caractéristiques des cabines de déshabillage individuelles.

## Références réglementation

Pour l'existant, voir l'arrêté du 8 décembre 2014 - articles 12, 16, 18.

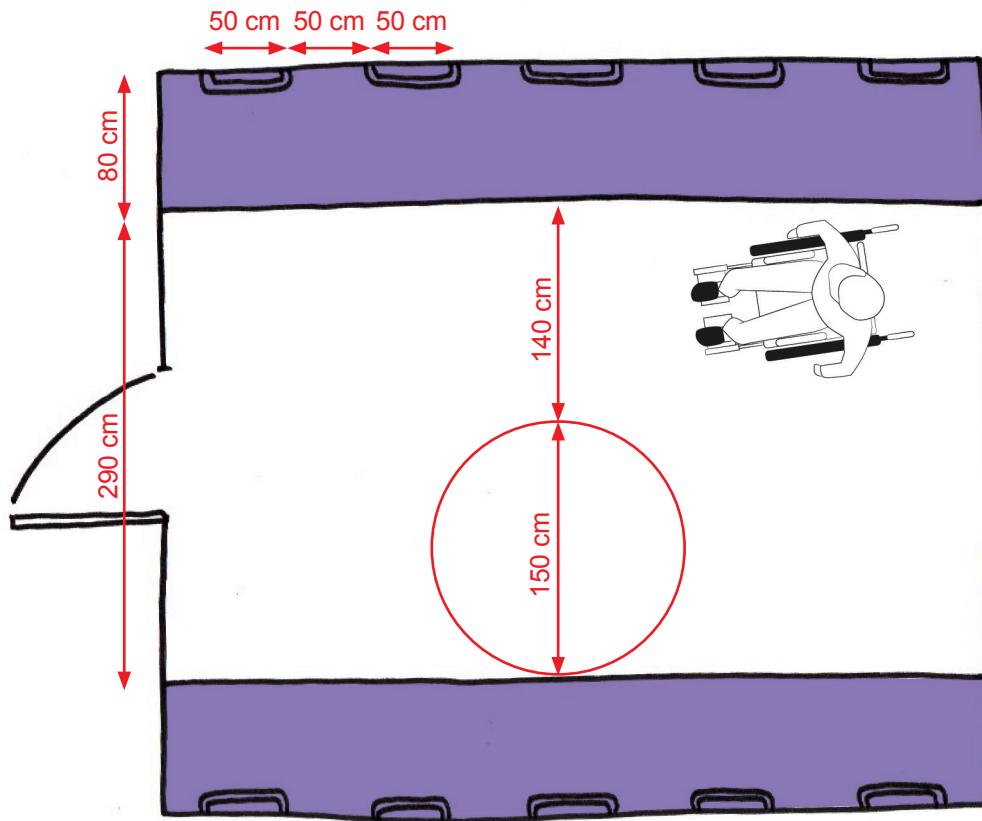
Pour le neuf, voir l'arrêté du 1<sup>er</sup> août 2006 - articles 12, 17, 18.

■ Neuf & existant    E Existant    N Neuf

## Prescriptions

- La **surface comprise entre deux bancs** se faisant face ou entre un banc et un mur doit mesurer à minima **2,90 m** (aire de rotation + cheminement). En effet, dans un vestiaire, l'espace est vite encombré : sacs, vêtements, nombreuses circulations... Il est important de garantir la fluidité des déplacements.
- Implanter des bancs d'une **profondeur de 80 cm** (à minima de 50 cm) et d'une **hauteur de 50 cm** afin de pouvoir servir de table d'habillage. Ces bancs permettent aux usagers de s'allonger complètement en toute sécurité et de pouvoir s'habiller en autonomie plus facilement.
- Implanter une **barre d'appui verticale** derrière le banc pour faciliter le transfert.
- Implanter les **patères** à une **hauteur de 100 cm**.
- Les équipements doivent être fixés au sol et ne peuvent pas être déplacés.
- Les douches collectives sont équipées de dispositifs d'assise (au moins 3) et de barre d'appui. En cas de présence de cabines de douches individuelles, prévoir également 3 cabines adaptées.
- L'ensemble du mobilier et des équipements doit avoir une **couleur contrastée** par rapport aux murs et au sol afin d'être mieux repéré.

Vestiaire collectif (vue de dessus)



Barre d'appui dans un vestiaire de la Piscine Alex Jany



## 9.1 Les caractéristiques de la chambre

## Principes généraux de l'accessibilité

Les chambres adaptées doivent permettre aux usagers utilisant un fauteuil roulant de :

- Circuler.
- Accéder au lit du côté qu'ils préfèrent.

## Références réglementaires

Pour l'existant, voir l'arrêté du 8 décembre 2014 - article 17.

Pour le neuf, voir l'arrêté du 1<sup>er</sup> août 2006 - article 17.

## Prescriptions

■ Neuf & existant   ■ E Existant   ■ N Neuf

- Dans les lieux d'hébergement pouvant accueillir des couples les chambres adaptées doivent, de manière alternative, proposer des lits simples et doubles.
- Prévoir une porte de distribution avec une chambre mitoyenne.

*Cette préconisation permet à l'éventuel accompagnateur de pouvoir effectuer des visites de contrôle ou de porter assistance plus facilement sans avoir à passer par le couloir.*

## L'HÉBERGEMENT

### 9.1 Les caractéristiques de la chambre



Chambre adaptée à l'Espace Vestrepain



## 9.2 Les équipements

## Principes généraux de l'accessibilité

Pour les ERP municipaux, il convient de mettre à disposition des usagers en situation de handicap des chambres conviviales sans laisser paraître d'aspect « médicalisé ».

## Références réglementaires

Pour l'existant, voir l'arrêté du 8 décembre 2014 - article 17.

Pour le neuf, voir l'arrêté du 1<sup>er</sup> août 2006 - article 17.

## Prescriptions

■ Neuf & existant ■ E Existant ■ N Neuf

- Prévoir des lits dont les dimensions sont :
  - **90 cm x 190 cm** pour les lits simples (conformément à la réglementation).
  - **140 cm x 190 cm** pour les lits doubles.
- Prévoir des lits dont la hauteur est égale à la hauteur d'assise traditionnelle d'un fauteuil roulant soit **50 cm**.
- Prévoir une table de chevet :
  - Dont la hauteur est égale à celle de la literie (**50 cm**).
  - Dont les dimensions minimale sont de **40 cm x 40 cm**.

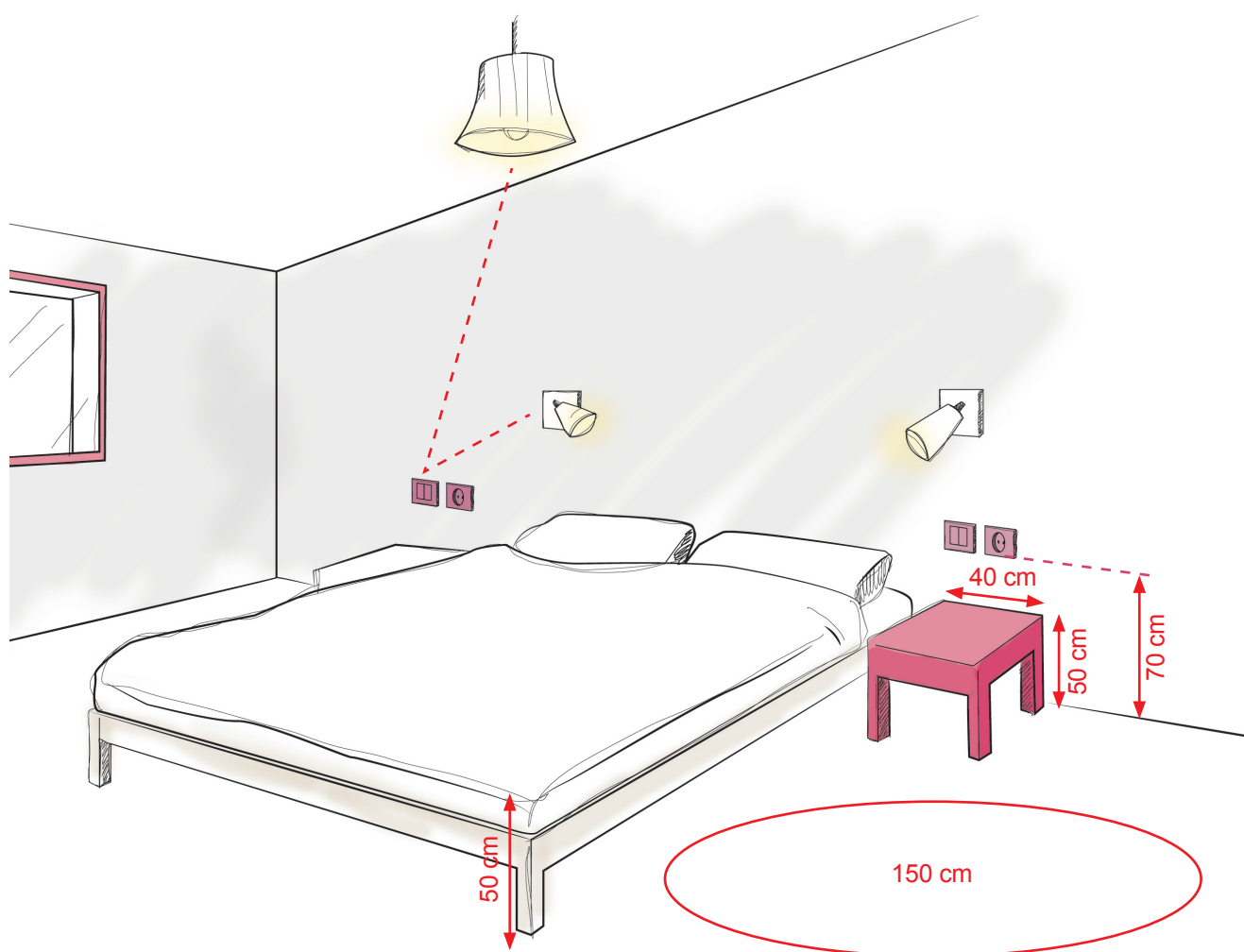
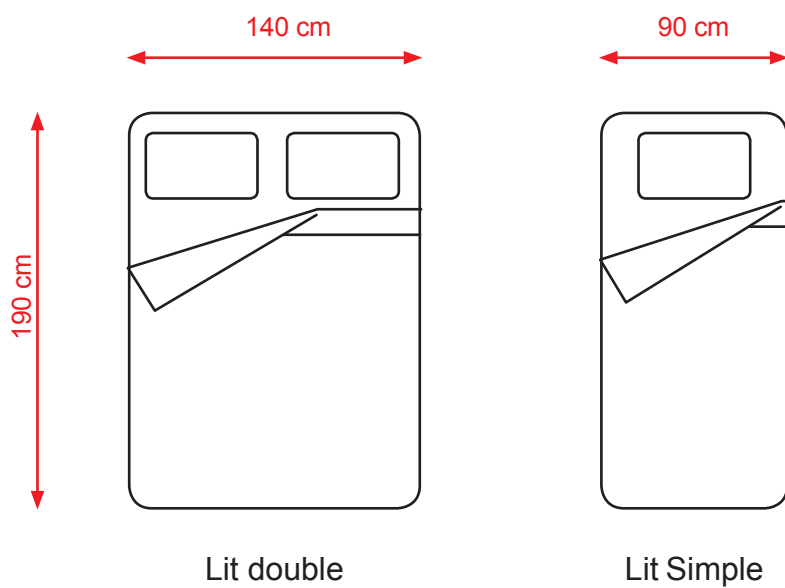
*La surface permet de poser ses lunettes, un réveil et un téléphone portable, une bouteille d'eau et un verre, un livre ainsi que tous les autres équipements prévus dans les chambres traditionnelles (lampe, télécommande, téléphone).*

- Prévoir un **contrôle possible de toutes les lumières** de la pièce (y compris de la salle de bain) depuis la tête de lit.
- Prévoir des **prises de courant atteignables** depuis la tête de lit à côté des interrupteurs. Pour cela, ils doivent être positionnés à une **hauteur de 70 cm**.
- Prévoir une quantité de prises de courant plus importante que dans une chambre traditionnelle.

*Les usagers en situation de handicap peuvent avoir besoin de prises de courant pour recharger leurs équipements d'aide à l'autonomie.*



### Dimensions minimales de lit



# 10 L'ÉVACUATION DES PERSONNES EN SITUATION DE HANDICAP

## 10.2 Évacuation immédiate

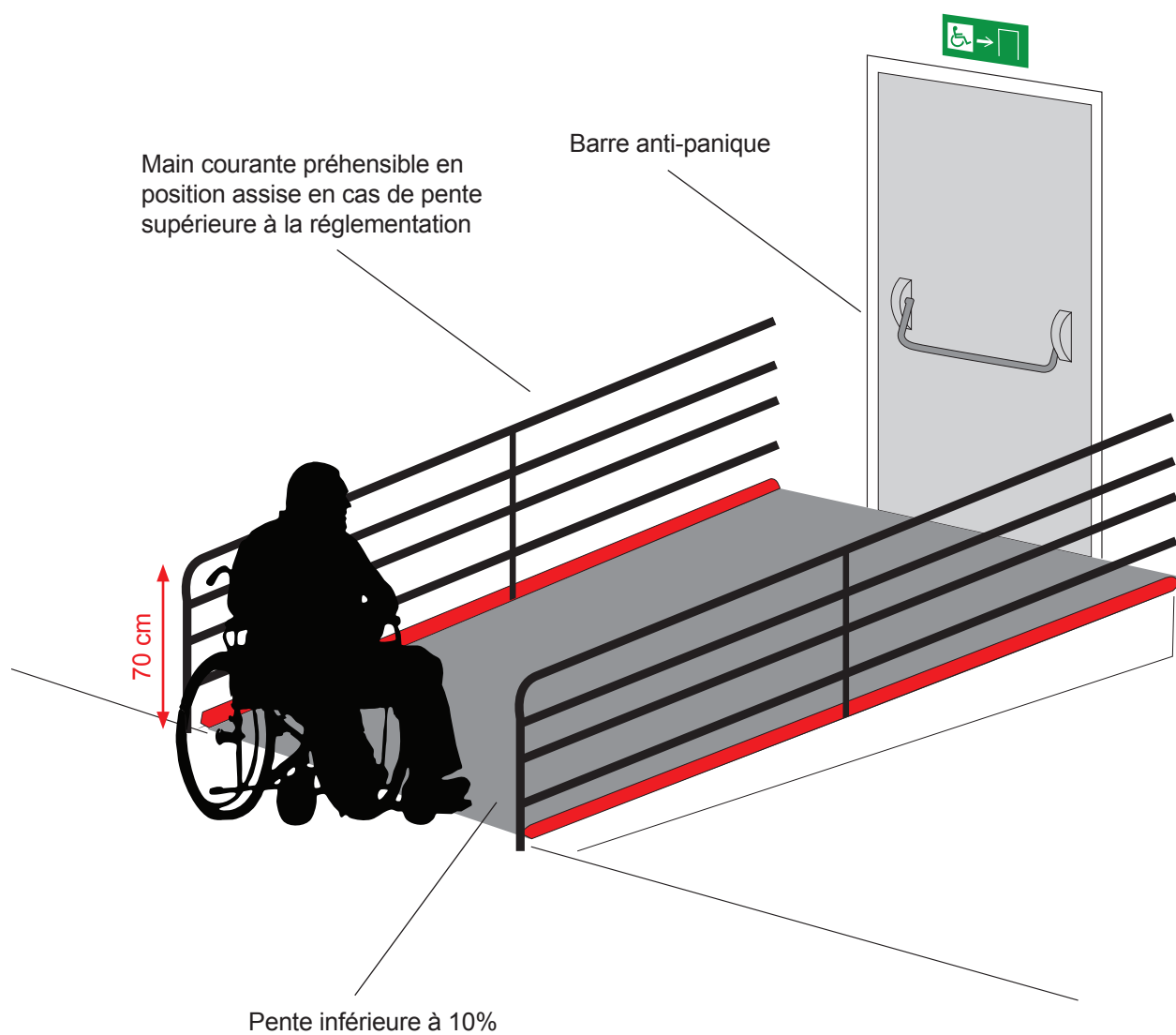
### Prescriptions

■ Neuf & existant    **E** Existant    **N** Neuf

- Positionner une barre anti-panique sur les portes d'évacuation jalonnant le cheminement d'évacuation.
- Veiller à ce que les ressauts aux seuils des portes d'évacuation soient supprimés ou compensés par des chanfreins.
- En cas de nécessité de construction d'une rampe d'évacuation, cette dernière peut proposer une pente supérieure aux valeurs de la réglementation accessibilité (10% maximum), si elle est pourvue de main-courantes préhensibles en position assise sur toute sa longueur.

## L'ÉVACUATION DES PERSONNES EN SITUATION DE HANDICAP

### 10.2 Évacuation immédiate



# 10 L'ÉVACUATION DES PERSONNES EN SITUATION DE HANDICAP

## 10.4 Évacuation différée en dehors des flux d'évacuation

### Références réglementaires

Les distances maximum à parcourir, à partir d'un point quelconque d'un local, pour atteindre un espace d'attente sécurisé sont donc de :

Au rez-de-chaussée :

- 50 mètres si le choix existe entre plusieurs espaces.
- 30 mètres dans le cas contraire.

En étage ou en sous-sol :

- 40 mètres pour gagner un espace sécurisé.
- 30 mètres si on se trouve dans une partie de l'établissement formant un cul-de-sac.

Chaque espace d'attente sécurisé doit avoir une **capacité d'accueil minimale de 2 personnes circulant en fauteuil roulant**.

La superficie cumulée doit permettre d'accueillir au minimum **2 personnes en fauteuil roulant** pour un effectif de public **inférieur ou égal à 50 personnes**, augmentée d'une personne en fauteuil roulant par tranche de 50 personnes supplémentaires reçues au niveau concerné, tout en maintenant la largeur du dégagement menant à l'issue.

Les accès et les sorties à l'espace doivent être libres en présence du public.

Les dispositifs d'ouverture doivent être accessibles pour pouvoir être manœuvrés.

Toute personne ayant accès à un niveau de l'établissement doit pouvoir accéder aux espaces d'attente sécurisés du niveau et doit pouvoir y circuler.

L'espace d'attente sécurisé doit être équipé d'un **éclairage de sécurité** conforme aux dispositions de l'article EC 10 (éclairage basé sur un flux lumineux minimal de 5 lumens par mètre carré de surface du local pendant la durée assignée de fonctionnement et devant être allumé en cas de disparition de l'éclairage normal).

### Prescriptions

■ Neuf & existant    E Existant    N Neuf

#### Localisation

- L'espace d'attente sécurisé est de préférence situé dans une zone accessible au public. Il est possible de l'aménager dans une zone non exclusivement dédiée à cette fonction.
- L'espace d'attente sécurisé est de préférence situé en façade de bâtiment. Il peut être facilement repéré par les secours depuis l'extérieur au moyen d'une signalisation particulière.

#### Équipement à l'intérieur

- Au moins un extincteur à eau pulvérisée doit être installé dans un espace d'attente sécurisé non situé à l'air libre.

## L'ÉVACUATION DES PERSONNES EN SITUATION DE HANDICAP

### 10.4 Évacuation différée en dehors des flux d'évacuation

- Au moins un moyen permettant à une personne de signaler sa présence doit être prévu (par exemple une fenêtre, sous réserve qu'elle soit repérable des équipes de secours, téléphone, interphone, visiophone ou bouton d'appel d'urgence identifié et localisé en cas de présence de service de sécurité).
- Dans le cas de la mise en place d'un téléphone, interphone, visiophone ou bouton d'appel d'urgence, veiller à ce que ce dernier soit atteignable et qu'il n'y ait pas de mobilier ou matériel devant.
- Une chaise d'évacuation doit être implantée.



©Handinorme





# 10 L'ÉVACUATION DES PERSONNES EN SITUATION DE HANDICAP

## 10.5 Alerte et orientation en cas d'évacuation

### Prescriptions

■ Neuf & existant    **E** Existant    **N** Neuf

#### Alerte

- Dans tous les cas de figure, le signal sonore d'évacuation de l'établissement doit être complété par un dispositif destiné à rendre l'alarme perceptible en tenant compte de la spécificité des locaux et des différentes situations de handicap des personnes amenées à les fréquenter isolément.
- Implanter un dispositif d'alarme lumineux en tout lieu isolé et/ou en fonction de l'usage.
- Implanter le flash lumineux de couleur rouge à une hauteur lui permettant d'être visible en position assise et debout soit **200 cm maximum**.
- Prévoir un éclairage intermittent cadencé d'émission d'éclairs au rythme d'une sonnerie.
- L'aide humaine disponible en permanence pour participer à l'évacuation est susceptible, dans certains cas, de répondre à cette exigence. Dans les locaux fréquentés isolément, le signal sonore d'évacuation peut être complété par un dispositif lumineux.

#### Orientation

- Les dispositifs relatifs à l'évacuation des personnes en situation de handicap doivent figurer sur les plans schématiques d'intervention (accès principal des secours) et d'évacuation (à chaque niveau près des issues).
- Les flux d'évacuation et les espaces d'attente sécurisés doivent être identifiés et facilement repérables du public et de l'extérieur par les services de secours au moyen d'un balisage spécifique.



Espace d'attente sécurisé Maison de la Citoyenneté Minimes



## 11.1 Les portes

### Focus 1 : Les caractéristiques générales

#### Principes généraux de l'accessibilité

Une porte constitue un obstacle pour les usagers qui est « franchissable » si cette dernière est bien conçue et respecte un certain nombre de caractéristiques.

#### Références réglementaires

Pour l'existant, voir l'arrêté du 8 décembre 2014 - article 11.

Pour le neuf, voir l'arrêté du 1<sup>er</sup> août 2006 - article 11.

#### Prescriptions

■ Neuf & existant    **E** Existant    **N** Neuf

- E** Pour le cas de portes doubles de recoupement avec des **vantaux inférieurs à 80 cm** :
  - Asservir les vantaux à l'aide de ventouses électromagnétiques afin de maintenir la porte ouverte en condition normale de fonctionnement.
- E** Les portes simples situées perpendiculairement à un cheminement **inférieur ou égal à 120 cm** de largeur doivent comporter un **vantail de 90 cm** laissant un passage utile d'au moins 83 cm.
- E** Par ailleurs, dans le cas d'accès aux sanitaires accessibles situés dans un bloc sanitaire ou douches accessibles situées dans un bloc douche, **les portes d'entrée de ces blocs doivent être à 90 cm.**
- Proscrire l'implantation de portes battantes. Si leur implantation est obligatoire, elles doivent pouvoir être asservies par un dispositif de ventouses électromagnétiques.

#### Cas particuliers

- Les portes situées dans les circulations (dont les portes coupe-feu) doivent comporter un oculus vertical permettant aux usagers en fauteuil roulant et aux personnes de petite taille de voir et d'être vus.
- N** Pour les gymnases, prévoir systématiquement des **portes de 100 cm** pour l'ensemble des locaux neufs desservis afin que des fauteuils plus larges puissent les franchir.
- Pour favoriser l'orientation des personnes déficientes visuelles, les vantaux de la porte ou son encadrement doivent être visuellement contrastés par rapport à l'environnement immédiat.

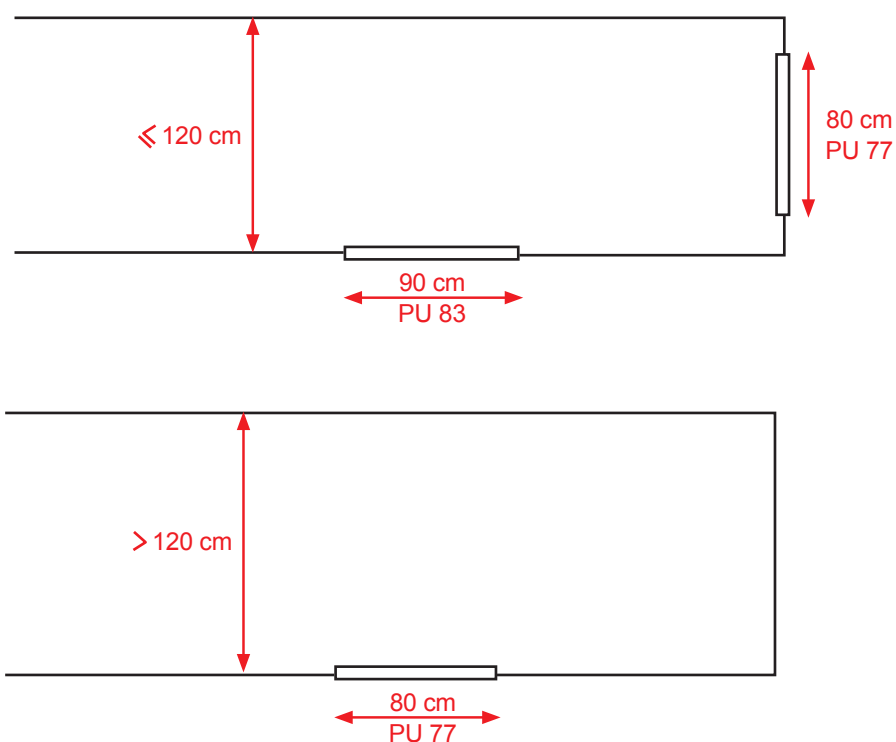


Porte coupe-feu avec oculus double à la Maison de la Citoyenneté Saint-Cyprien



Porte coupe-feu à la crèche Ernest Renan

### Dimensions minimum des largeurs de portes



## 11.1 Les portes

### Focus 2 : Les espaces de manoeuvres

#### Principes généraux de l'accessibilité

Il est nécessaire que les usagers utilisant du matériel roulant puissent bénéficier d'espaces plats, libres de tout obstacle au droit des portes afin d'effectuer dans de bonnes conditions les manoeuvres qui s'imposent pour le franchissement de la porte.

#### Références réglementaires

Pour l'existant, voir l'arrêté du 8 décembre 2014 - article 11 et annexe 3.

Pour le neuf, voir l'arrêté du 1<sup>er</sup> août 2006 - article 11 et annexe 3.

#### Prescriptions

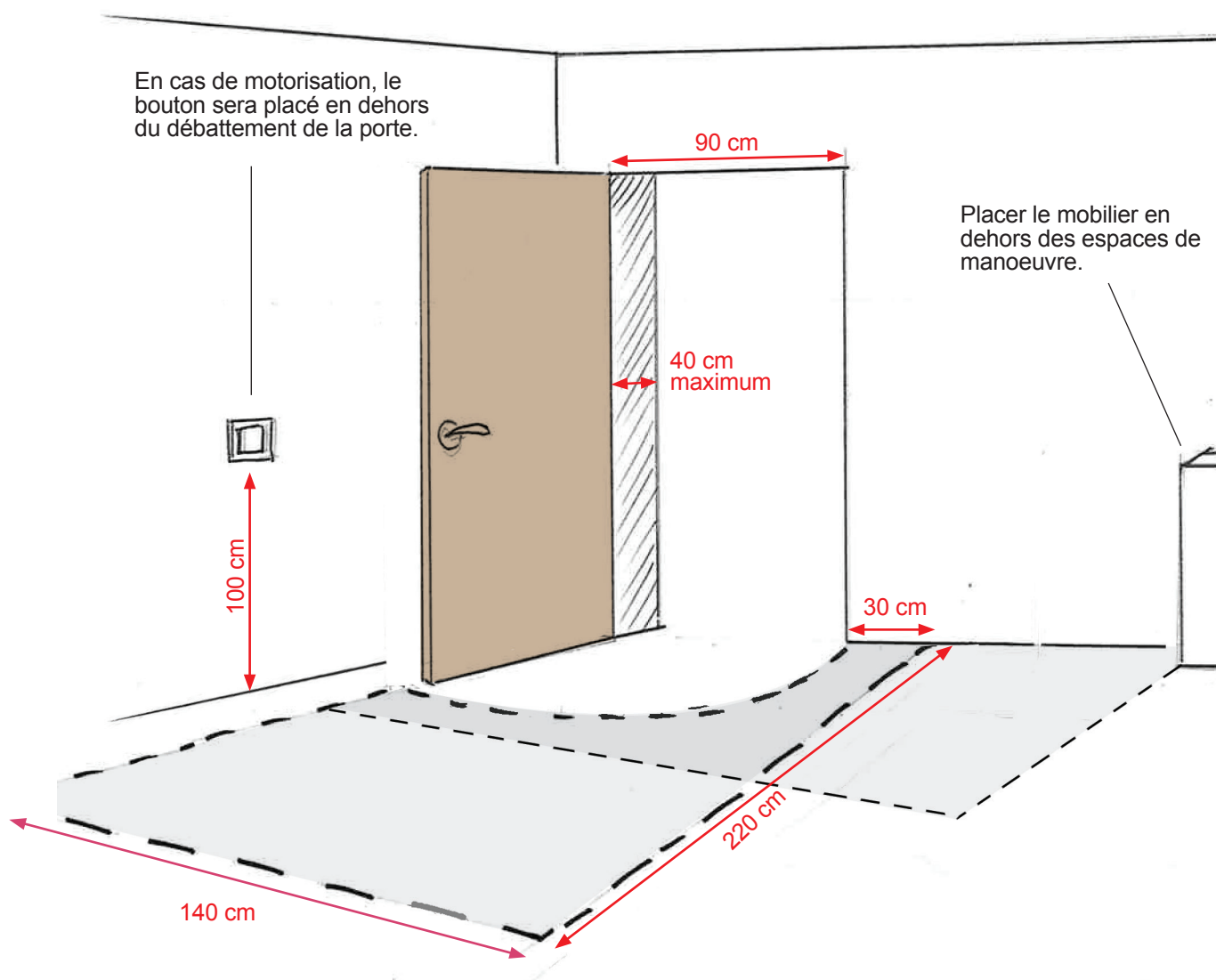
■ Neuf & existant    E Existant    N Neuf

- Dans le cas de portes **coulissantes manuelles existantes** prévoir un espace de manoeuvre de porte de **170 cm des deux côtés**.
- Pour les portes renforcées dans un mur :
  - Le renforcement ne doit pas être situé à une **distance de plus de 40 cm du bord du cheminement**.
  - À défaut, **motoriser la porte** avec un dispositif de **commande déporté**.
- N Proscrire les portes renforcées dans le mur de plus de 40 cm dans le neuf, car le renforcement dans la paroi rend les poignées difficiles à atteindre.



## L'espace de manoeuvre

En cas de motorisation, le bouton sera placé en dehors du débattement de la porte.



## 11.1 Les portes

### Focus 3 : Les poignées et la serrurerie

#### Principes généraux de l'accessibilité

Les portes sont de véritables obstacles à la circulation des usagers. Si leur configuration et les caractéristiques sont bien définies, ces obstacles peuvent être franchissables.

#### Références réglementaires

Pour l'existant, voir l'arrêté du 8 décembre 2014 - article 11.

Pour le neuf, voir l'arrêté du 1<sup>er</sup> août 2006 - article 11.

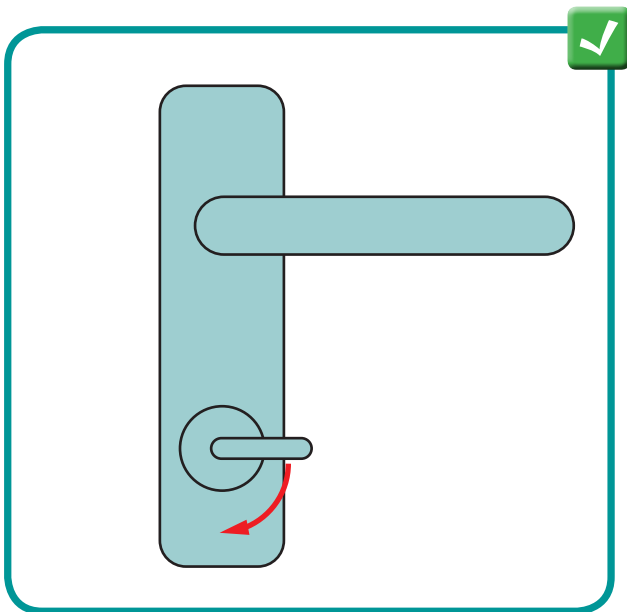
#### Prescriptions

■ Neuf & existant ■ E Existant ■ N Neuf

- Implanter une poignée de type dite « **béquille** » ou « **bec de canne** » afin d'éviter les mouvements de rotation du poignet.
- Implanter des **poignées** de portes **contrastées visuellement** par rapport au vantail.
- Implanter une **poignée ou une encoche** sur les vantaux des portes coulissantes. Le dispositif doit permettre une manipulation de la porte avec **au moins trois doigts**.
- Pour le **verrouillage** de la porte, prévoir un système **de loquet ou un verrou ergonomique et préhensible** limitant l'effort de rotation.
- Implanter le dispositif de verrouillage à **30 cm de l'angle entrant de la paroi**.
- Limiter l'implantation de fermes portes. A défaut :
  - Sa force de fermeture doit être réglable.
  - La porte doit être protégée en partie basse (ex : grâce à l'implantation d'une plaque métallique).

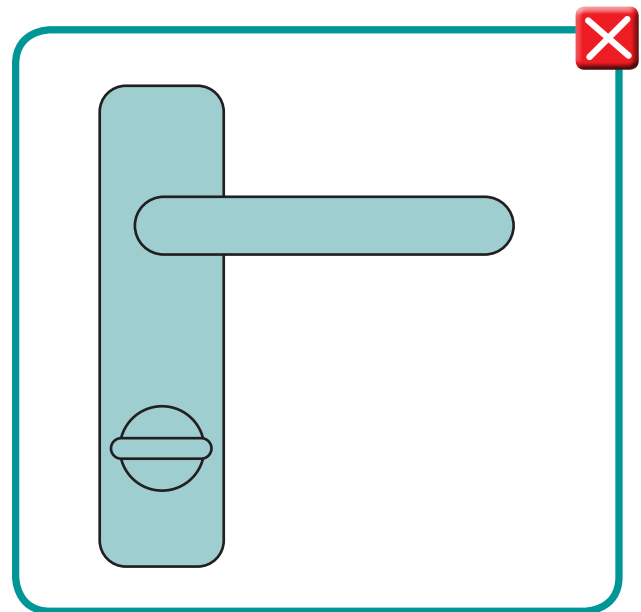
*En effet, la porte qui se referme mécaniquement risque de heurter l'utilisateur et/ou son fauteuil roulant.*
- Si le **ferme porte est obligatoire** notamment pour les portes coupe feu, prévoir un **asservissement** par ventouses électromagnétiques à l'exception des portes donnant sur des locaux à risque.
- Pour les **portes monumentales** qui participent à l'esthétisme du lieu, prévoir une **motorisation et/ou un asservissement** pendant les horaires d'ouverture des espaces desservis.

**Verrou ergonomique**



Le prolongement de la tige du loquet par rapport à son axe de rotation permet une utilisation aisée par simple pression des doigts de l'utilisateur.

**Verrou difficilement préhensible**



Maison des Associations



Loquet ergonomique à Aulus-les-Bains



## 11.3 Les étagères (bibliothèques médiathèques, centres de documentation)

### Principes généraux de l'accessibilité

Les usagers doivent pouvoir accéder aux éléments situés dans et sur les étagères et présentoirs. Les éléments suivants doivent être pris en compte :

- Circuler.
- Atteindre.
- Saisir.

Si l'une de ces fonctions n'était pas réalisable, une mesure organisationnelle doit permettre à tous les usagers de prendre connaissance des éléments et de passer commande pour un ouvrage particulier.

### Références réglementaires

Pour l'existant, voir l'arrêté du 8 décembre 2014 - article 11.

Pour le neuf, voir l'arrêté du 1<sup>er</sup> août 2006 - article 11.

### Prescriptions

■ Neuf & existant ■ E Existant ■ N Neuf

- Prévoir une **hauteur d'atteinte** des documents et informations entre **50 cm et 150 cm du sol** à condition qu'il n'y ait **pas d'espace en profondeur pour les saisir** (notamment sur les parties hautes et basses de l'étagère).

*Les hauteurs de 90 cm et 130 cm prévues par la réglementation s'appliquent pour les commandes manuelles ou lorsque que l'utilisation de l'équipement nécessite de voir, lire, entendre et parler. Ce qui n'est pas le cas d'une étagère où il faut saisir.*

- Prévoir que les documents et informations identiques puissent être positionnés sur plusieurs niveaux d'atteinte.
- Les **allées de circulation** doivent mesurer au minimum :
  - **120 cm de largeur.**
  - **140 cm de largeur.**
- Elles doivent comporter un **panneau de signalétique** à chaque extrémité indiquant le thème et la nature des éléments exposés.
- Prévoir un **espace de manœuvre avec possibilité de demi-tour** à chaque extrémité afin que les usagers utilisant un fauteuil roulant puissent faire demi-tour au lieu de revenir en marche arrière.
- Pour l'accès aux **éléments positionnés sur les étagères**, et lorsqu'il est difficile de modifier la disposition de ces dernières :
  - Prévoir un **accès informatique au référencement** des éléments figurant dans les étagères.
  - Ce **référencement fait état d'une description de l'élément** et comporte un **visuel** de ce dernier.

*L'objectif est que l'utilisateur ayant des besoins spécifiques d'espace puisse passer commande auprès du personnel de l'établissement.*

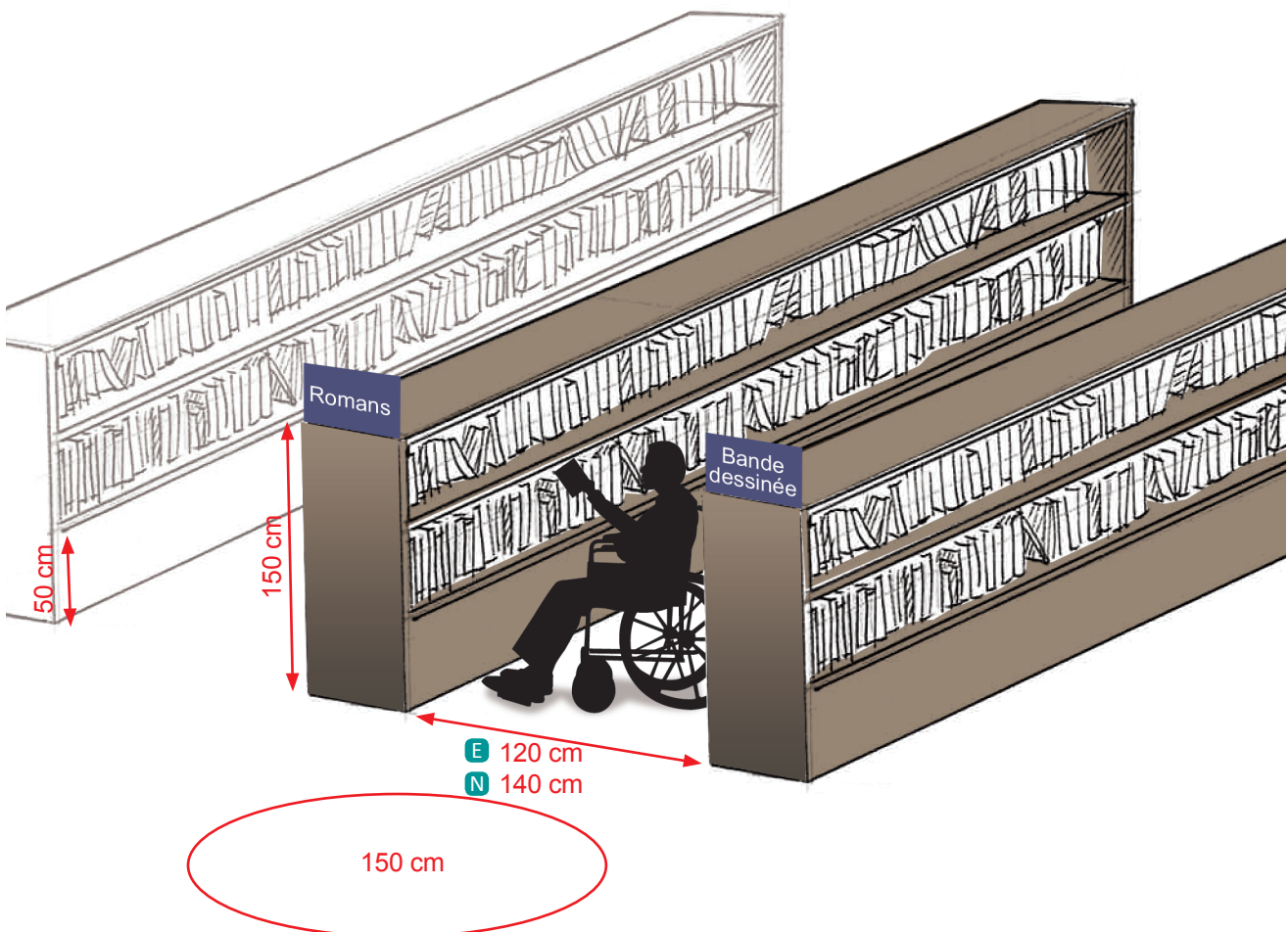




Médiathèque Grand M



Médiathèque Grand M





## 11.5 Les parois vitrées

### Principes généraux de l'accessibilité

Les parois vitrées génèrent un risque de heurt pour les personnes déficientes visuelle. Il convient donc de donner des repères visuels aux usagers pour favoriser leur détection.

### Références réglementaires

Pour l'existant, voir l'arrêté du 8 décembre 2014 - articles 2 et 6.

Pour le neuf, voir l'arrêté du 1<sup>er</sup> août 2006 - articles 2 et 6.

### Prescriptions

■ Neuf & existant   ■ E Existant   ■ N Neuf

- Implanter un **élément de contraste visuel** sur toute la largeur de la baie.
- Prévoir au minimum deux hauteurs d'implantation des éléments de contraste visuel : **110 cm et 160 cm**. Chaque bande doit au minimum mesurer **5 cm de hauteur**.
- Dans le cas des crèches et écoles maternelles, prévoir un élément de contraste visuel situé entre **40 cm et 60 cm**. Cette bande doit au minimum mesurer **5 cm de hauteur**.
- Pour les façades comportant des parois fixes et des portes vitrées :
  - Choisir **deux couleurs de contraste différentes** afin de faciliter le repérage de la porte.
  - Le dispositif doit être **plein et non-transparent**.

*Ne pas considérer qu'un store relevable constitue un élément de contraste suffisant.  
Il convient de se référer au tableau des contrastes pour le choix des couleurs.*



Le contraste visuel doit également être visible de l'intérieur.



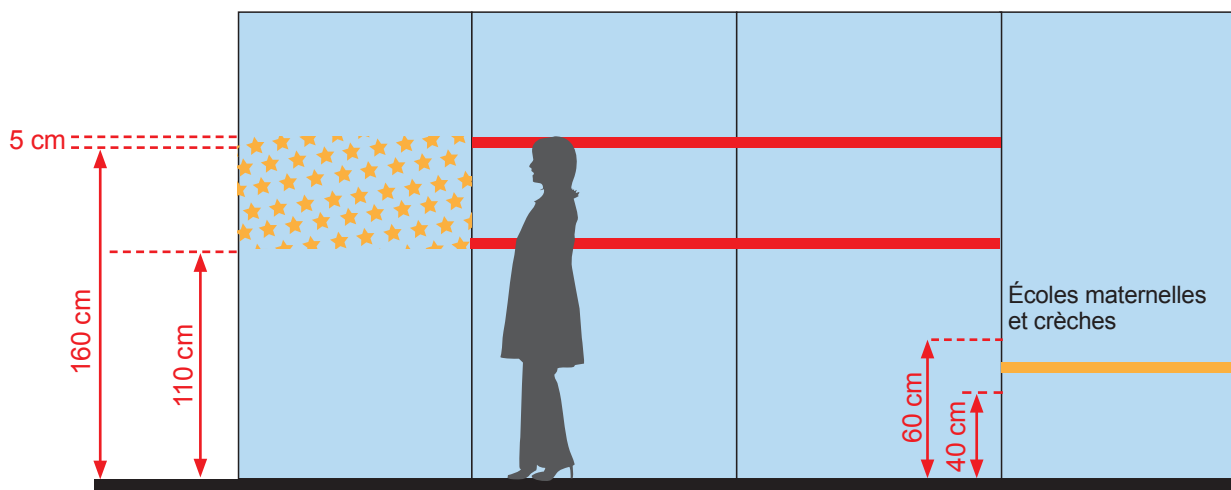
Espace Pont des Demoiselles



MDC Roseraie



MDC Centre



## 11.8 Les chantiers, travaux et entretien

### Principes généraux de l'accessibilité

La réglementation accessibilité s'appliquant en condition normale de fonctionnement de l'ERP, il est nécessaire de prévoir, en condition de chantier :

- Le maintien de la continuité de la chaîne de déplacement.
- La sécurité des usagers.

### Références réglementaires

Sans objet - La réglementation accessibilité ne prévoit pas de disposition particulière concernant les zones en chantier.

### Prescriptions

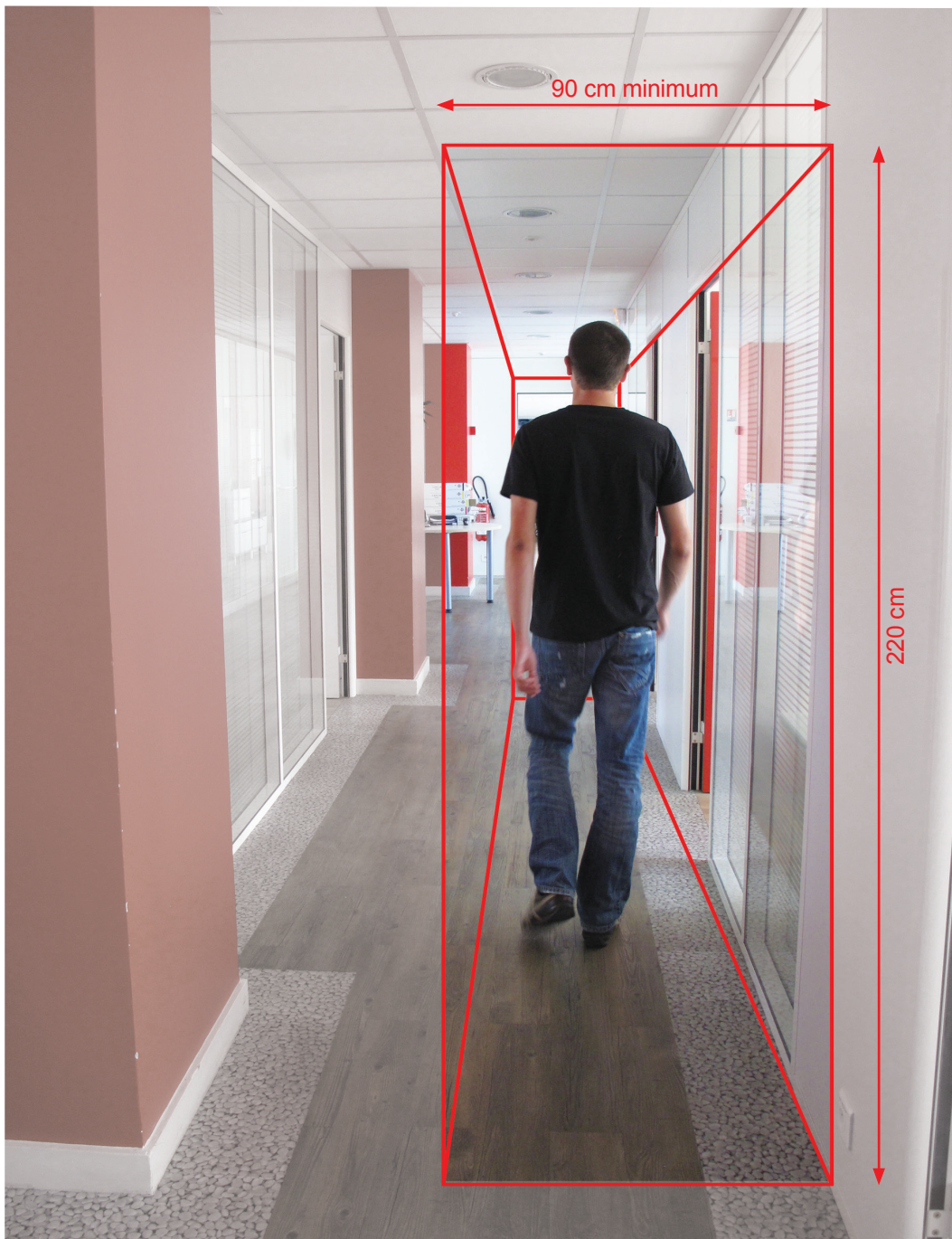
- Prévoir pour chaque bâtiment une signalisation permettant d'**indiquer la glissance du sol** liée aux opérations de ménage en cours.
- Pour tous les chantiers :
  - **Protéger l'accès à la zone** de travaux par des barrières fixes allant jusqu'au sol.
  - **Indiquer la présence du chantier** par un panneau.
  - S'assurer que le chantier est en sécurité au départ des ouvriers (matériaux, outillage).
  - Prévoir des **couleurs contrastées pour les montants d'échafaudage** en bordure de cheminement.
- Pour les chantiers générant une rupture du cheminement :
  - Prévoir un « tunnel virtuel » **libre de tout obstacle et sans rupture** de 90 cm de largeur et de 220 cm de hauteur si le point de fin de chantier est visible depuis son commencement.
  - Prévoir un « tunnel virtuel » **libre de tout obstacle et sans rupture** de 140 cm de largeur et de 220 cm de hauteur si le point de fin de chantier n'est pas visible depuis son commencement.

*Prévoir **deux largeurs différentes** en fonction de la visibilité des deux extrémités du chantier permet à l'usager de savoir s'il peut s'engager sans risquer de croiser un autre usager.*
- Pour les zones en travaux, le dispositif de protection doit être **contrasté** en se référant au tableau des contrastes.
- Si l'aménagement d'un tunnel virtuel est impossible, prévoir un **cheminement alternatif** et l'indiquer en amont si la création de ce tunnel est impossible.





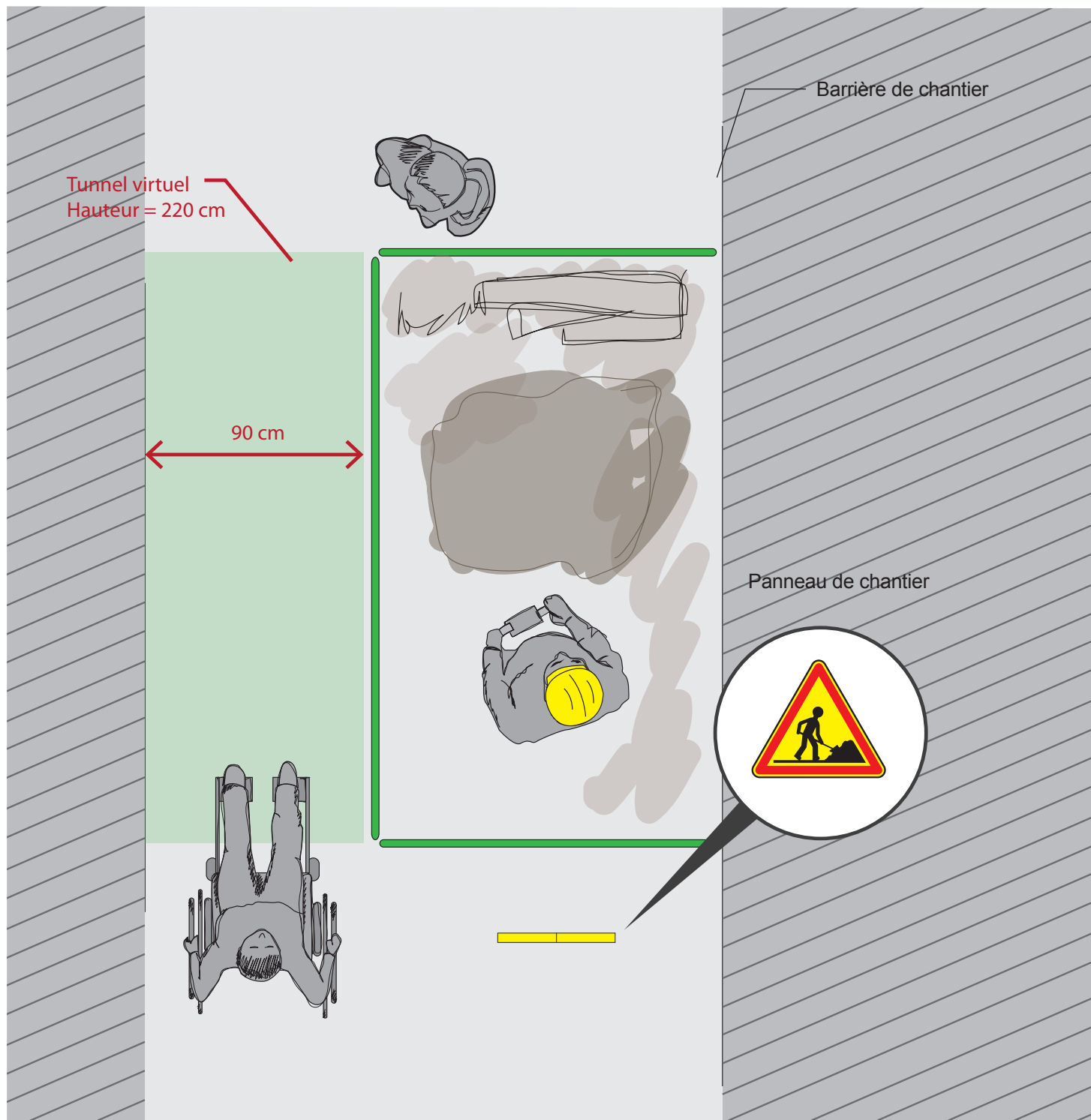
Tunnel virtuel



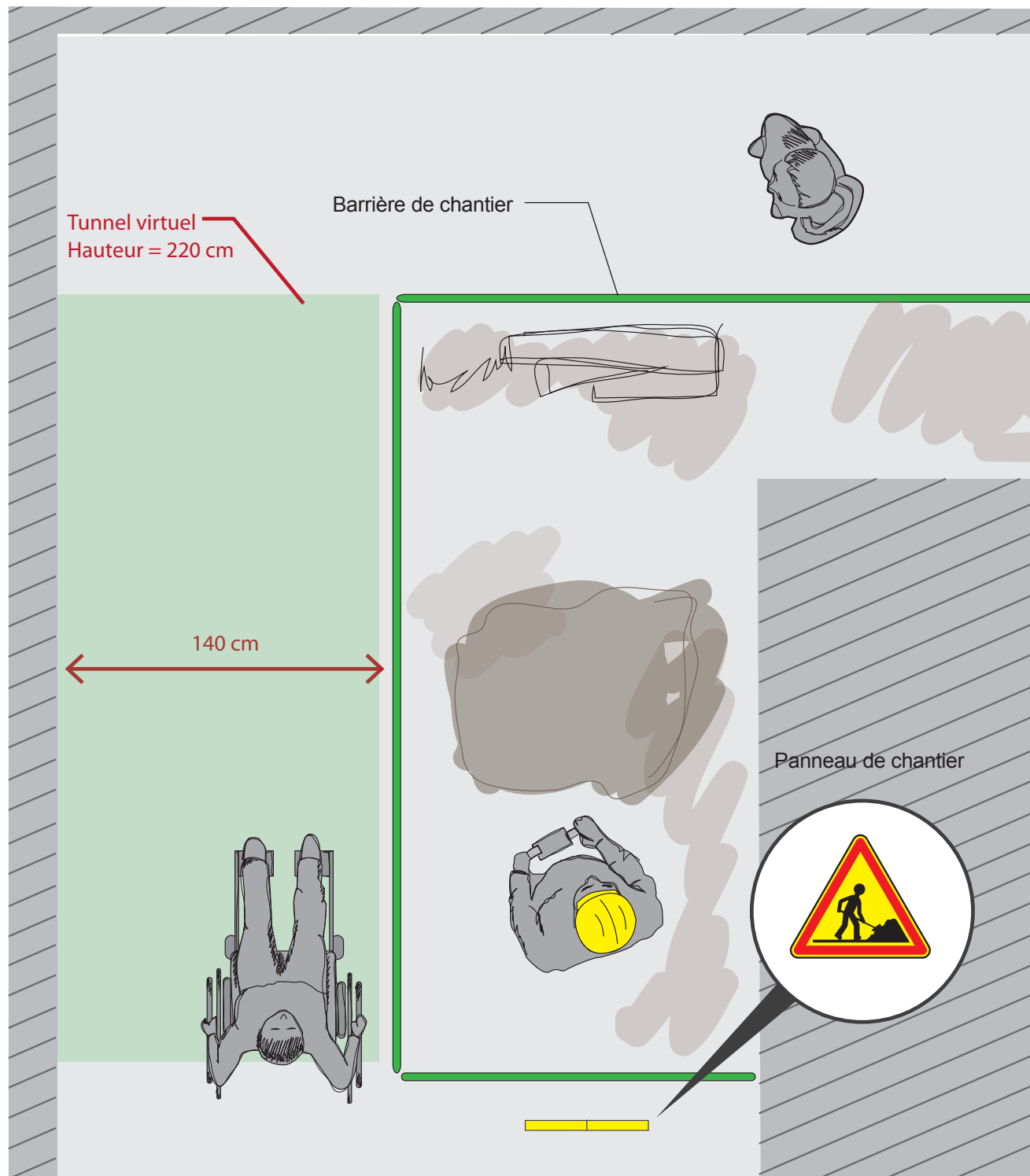
# 11 DIVERS

## 11.8 Les chantiers, travaux et entretien

La fin du chantier est visible depuis son commencement





**La fin du chantier n'est pas visible depuis son commencement**

## 11.9 La signalétique

### Principes généraux de l'accessibilité

La signalétique visuelle doit être lisible et compréhensible par tous.

### Références réglementaires

Pour l'existant, voir l'arrêté du 8 décembre 2014 - annexe 3.

Pour le neuf, voir l'arrêté du 1<sup>er</sup> août 2006 - annexe 3.

### Prescriptions

■ Neuf & existant    **E** Existant    **N** Neuf

#### ■ Caractéristiques de la police

- Simple sans serif (Exemples : Arial, Verdana, Helvetica, Calibri, Trebuchet).
- Sans obstruction d'une lettre en raison d'un défaut d'encrage ou de support.
- Unie et sans contour.
- Espaces nets entre les mots.
- D'une couleur contrastée.
- Avec une majuscule plus haute que le reste des caractères en début de phrase.
- Pas de mots tout en majuscules.

#### ■ Hauteur de la signalétique

- Implanter le panneau à une hauteur supérieure à 160 cm pour les grandes distances de lecture (supérieures à 3 m).
- Implanter le panneau à une hauteur inférieure à 160 cm pour les petites distances de lecture (inférieures à 3 m).
- Implanter le panneau à proximité immédiate du cheminement et le positionner en dehors de tout obstacle.

#### ■ Taille des caractères

- Le rapport entre la largeur et la hauteur des caractères doit être compris entre 3,1 et 1,1. La hauteur doit être supérieure à la largeur.
- Le rapport entre la largeur du trait d'écriture et la hauteur du caractère doit être compris entre 1,5 cm et 1,1 cm.
- Hauteur minimum des polices : 2,5 mm.
- Taille des titres à lire de près : 7 mm.
- Placer les textes muraux entre 0,90 m et 1,80 m du sol selon la taille de la police.
- Taille des lettres à lire de loin (à 3 m de distance) : 3 cm.
- Prévoir une taille de caractères en rapport avec la distance d'approche offerte aux usagers.

#### ■ Contraste des caractères

- Utiliser des indices de contraste entre les lettres et leur support supérieurs à 70 conformément au tableau ci-contre.

#### ■ Supports

- Le support doit être de type mat et non laqué afin de réduire les risques de réfléchissement.

Tableau des contrastes

	Beige	Blanc	Gris	Noir	Brun	Rose	Pourpre	Vert	Orange	Bleu	Jaune	Rouge
Rouge	78	84	32	38	7	57	28	24	62	13	82	0
Jaune	14	16	73	89	80	58	75	76	52	79	0	
Bleu	75	82	21	47	7	50	17	12	56	0		
Orange	44	60	44	76	59	12	47	50	0			
Vert	72	80	11	53	18	43	6	0				
Pourpre	70	79	5	56	22	40	0					
Rose	51	65	37	73	53	0						
Brun	77	84	26	43	0							
Noir	87	91	58	0								
Gris	69	78	0									
Blanc	28	0										
Beige	0											



Panneau d'orientation à la Maison de la Citoyenneté Saint-Cyprien

