

# CONDUITES ADDICTIVES DANS LE GRAND MIRAIL

## Appel à projets commun

Mairie de Toulouse - ARS Occitanie - Préfecture de la Haute-Garonne

## Cahier des charges 2018

### 1- CONTEXTE

#### 1.a – Orientations générales

**Le Contrat de Ville** est le nouveau cadre d'actions de la Politique de la Ville, issu de la loi « Ville et Cohésion urbaine » du 21 février 2014. Son objectif est de réduire les inégalités dans les quartiers prioritaires qui concentrent une majorité d'habitants ayant un revenu inférieur à 60 % du revenu médian (11 500 € sur la commune de Toulouse). 12 quartiers de Toulouse sont concernés, dont les territoires du Grand Mirail qui regroupent à eux seuls 60% des 54 000 habitants concernés. La problématique des consommations et plus largement des conduites à risques est soulignée dans les orientations du Contrat de Ville 2015-2020 de Toulouse Métropole:

- une des quatre priorités d'action de l'axe santé du pilier « cohésion sociale » : « prévenir, réduire et mieux accompagner les conduites à risques, à partir des compétences psychosociales des jeunes et en soutenant la parentalité » ;
- fiche-projet 20 : "Coordonner un programme d'actions de prévention primaire, de réduction des risques et de prise en charge des conduites addictives qui répondent aux besoins des habitants du Grand Mirail".

**Les Contrats Locaux de Santé**, évoqués dans la loi du 21 juillet 2009 portant réforme de l'Hôpital et relative aux Patients, à la Santé et aux Territoires, permettent sur un territoire donné de décliner la politique et les orientations de l'Agence Régionale de Santé en s'appuyant sur les dynamiques locales. Le Contrat Local de Santé de préfiguration de la Ville de Toulouse intègre dans ses orientations la problématique des conduites addictives: « prévention des conduites à risques en terme de consommation de produits psychoactifs, d'addiction et de santé sexuelle ».

**Dans le Projet régional de Santé 2**, la thématique Addiction est traitée dans plusieurs thématiques transversales :

- « organisation des soins primaires » où il s'agit de faciliter l'orientation et la prise en charge de proximité des usagers en situation complexe ;
- « prévention et promotion de la santé » avec le souhait d'une action sur les comportements addictifs en modifiant l'approche préventive et de réduction des risques.

Dans ce cadre une attention particulière est portée à la prévention du tabagisme chez les personnes en difficulté sociale et au développement d'actions de prévention des comportements addictifs dans les territoires, en s'appuyant notamment sur les Centres de Soins, d'Accompagnement et de Prévention en Addictologie.

Le PRS prend également en compte la formation et l'accompagnement des professionnels de santé dans leur exercice, en promouvant le développement des actions de formation des professionnels.

Il est également à noter que la lutte contre les Inégalités Sociales de Santé est un objectif prioritaire du PRS 2 et justifie pleinement une intervention « intégrée » sur un territoire prioritaire de la Politique de la Ville.

**La Mission Interministérielle de Lutte contre les Drogues et Conduites Addictives (MILDECA)** anime et coordonne les actions des partenaires publics en matière de lutte contre les drogues et conduites addictives. Son objectif est de faire diminuer durablement l'usage des drogues et l'abus d'alcool, en mettant un accent particulier sur la prévention des entrées en consommation des usages à risque.

Ces actions s'inscrivent dans une démarche plus large de prévention et de lutte contre la délinquance ; en effet, une majorité des actes de délinquance sont en lien avec les produits psychoactifs, tels que la consommation d'alcool, cannabis, et autres drogues, ainsi que le trafic de stupéfiants.

Afin de lutter efficacement et durablement contre les conduites addictives dans le Grand Mirail, la Mairie de Toulouse, Toulouse Métropole, l'Agence Régionale de Santé Occitanie et la Préfecture de la Haute-Garonne s'associent dans une démarche partenariale et s'engagent à ce titre dans cet appel à projets commun.

### **1.b. Présentation socio-démographique des quartiers du Grand Mirail**

Le quartier du Grand Mirail compte 32 000 habitants. À titre de comparaison, en termes de poids démographique, il se situe entre la ville de Blagnac (23 000 habitants) et celle de Colomiers (38 000 habitants).

Le Grand Mirail est classé en Zone de Sécurité Prioritaire depuis 2013 ; il est constitué des quartiers de Reynerie, Bellefontaine, Bagatelle et Faourette. Il a été retenu comme quartier de reconquête républicaine dans le cadre du lancement de la Police de Sécurité du Quotidien le 8 février 2018.

Au-delà même du nombre d'habitants, c'est le profil socio-démographique de ce territoire qui le distingue du reste de la ville. Classé en Quartier Politique de la Ville, le Grand Mirail regroupe deux zones principales, celle de « La Reynerie/ Bellefontaine » et celle de « La Faourette, Bordelongue et Bagatelle ». Il est composé d'une population avec un taux de chômage important et une précarité financière forte. La part des 15 ans et plus sans diplôme y est très élevée : à Bagatelle-La Faourette-Bordelongue (35,4%) comme à Bellefontaine-La Reynerie (37,8%), ces taux sont quasiment trois fois supérieurs à la moyenne toulousaine (12,9%). La proportion des bénéficiaires de la CMU est bien plus importante dans ces quartiers d'habitat social. Sur la dernière période, l'augmentation la plus significative de cet indicateur de précarité concerne le quartier de La Reynerie-Bellefontaine. Soulignons enfin que concernant la part des familles monoparentales, une différence nette apparaît entre La Reynerie-Bellefontaine qui en compte seulement 31,9% contre 41,2% à Bagatelle-La Faourette-Bordelongue (cf. annexe 1).

Ces quartiers comptent également un tissu associatif très dense, intervenant principalement dans les champs de l'accompagnement scolaire, de la parentalité, des accès aux droits, de la jeunesse et du sport.

### **1.c. Principaux éléments de diagnostic partagé**

Étude de l'Observatoire Régional de Santé en Midi-Pyrénées : **Les conduites addictives dans le Grand Mirail** (téléchargeable sur le site de l'ORS: <https://orsmip.org/conduites-addictives-grand-mirail-enquete-ethnographique/>).

Cette étude constitue la première partie de la fiche-projet 20A inscrite au Contrat de Ville. Elle a été réalisée entre juin 2016 et février 2017 et avait pour objectifs d'améliorer la connaissance concernant les consommations de produits psychoactifs et les spécificités selon les territoires ; également d'être un support à la construction d'orientations opérationnelles à partager avec les partenaires et signataires du CDV.

Un groupe de référents professionnels s'est réuni de mai à septembre 2017, pour élaborer un diagnostic partagé et ébaucher les prémices de préconisations (cf. annexe 2).

## 2. ORIENTATION DE L'APPEL A PROJETS

### 2.a. Objectif général

Le projet retenu doit proposer une stratégie globale et partenariale visant à la prévention et la lutte contre les conduites addictives dans le Grand Mirail, ainsi que les modalités de mise en œuvre. Cette stratégie doit prendre en compte les résultats de l'étude de l'ORS et intégrer les préconisations des référents professionnels.

Les actions menées s'articulent autour des modalités d'intervention suivantes :

- Prévention primaire\* :
  - en milieu scolaire (collège, lycée,...) ;
  - en périscolaire et extra-scolaire (Accueils Jeunes, MJC, ...).
- Repérage précoce\*\*.
- Réduction Des Risques (RDR)\*\*\*
- Orientation vers les dispositifs d'accès aux soins, permettant notamment une prise en charge des conduites addictives.
- Insertion par la valorisation sociale, avec un accompagnement des consommateurs à visée éducative. L'insertion s'articule en cohérence avec les autres actions développées dans le projet et les actions existantes.

Les démarches d'« aller vers » sont encouragées (maraudes, actions « hors les murs » en direction des publics en dehors des dispositifs de droit commun).

*\* La prévention primaire : désigne l'ensemble des actions qui tendent à éviter les premières expérimentations. Elle s'adresse à un public non consommateur.*

*Il s'agit de mettre en œuvre des stratégies qui conduisent les non consommateurs à faire des choix favorables à leur santé, en s'appuyant et en renforçant leurs compétences psychosociales.*

*Sont par conséquent prises en compte à ce stade de la prévention les conduites individuelles à risque, comme les risques en termes environnementaux ou sociétaux.*

*\*\* Le repérage précoce consiste à repérer une consommation témoignant d'un usage problématique, pour éviter sa chronicisation et les dommages sanitaires et sociaux qui peuvent l'accompagner.*

*\*\*\* La RDR : stratégie d'interventions qui visent à réduire l'ensemble des risques que sont censés courir les consommateurs de produits psychoactifs, de par leurs pratiques de consommation : risques sanitaires élargis (overdose, infections diverses, comorbidité psychiatrique) ; risques économiques ; risques sociaux (ruptures familiales, délinquance, marginalisation) ; risques relationnels (désaffiliation, mise à distance des relations sociales antérieures et restriction de la sociabilité à l'univers des produits psychoactifs) ; et risques légaux de par la prohibition de l'usage et des conduites délictueuses associées à cet usage.*

*La RDR fait appel à une dimension pragmatique de santé publique qui prend en compte la trajectoire de l'utilisateur, ses conditions d'existence, son environnement et sa place dans celui-ci, pour répondre à ses besoins. La RDR postule la responsabilité des consommateurs de substances psychoactives et invoque leur capacité à modifier leurs comportements si on leur en donne les moyens.*

## **2.b. Publics cibles**

- les jeunes (de 8 à 25 ans) ;
- les parents ;
- les professionnels de terrain non spécialistes des addictions intervenant dans les champs de l'accompagnement à la parentalité, de la jeunesse et/ou en lien avec la thématique.

## **2.c. Périmètre concerné**

L'action globale doit être déployée sur les quartiers de Bagatelle, la Faourette, Papus, Tabar, Bordelongue, Reynerie, Bellefontaine et Mirail U. Cependant, des actions spécifiques peuvent être expérimentées sur un territoire plus limité.

## **2.d. Porteur de projet**

Un porteur unique sera retenu (il peut associer dans sa démarche plusieurs partenaires pour intervenir sur les différents champs précisés dans l'objectif. Dans ce cas, la structure porteuse du projet assurera le rôle de coordination).

Sont éligibles les associations loi 1901 à but non lucratif.

## **2.e. Durée de l'action**

Une convention pluriannuelle d'objectifs sera signée entre le porteur retenu et les partenaires financiers associés à cette démarche (Mairie de Toulouse, ARS Occitanie et Préfecture de la Haute-Garonne).

Lors du dépôt initial, le porteur devra décliner sa stratégie sur la durée du Contrat de Ville (2015 - 2020).

Les actions étant phasées sur cette période, le porteur devra établir un budget action par action, année par année.

## **2.f. Suivi et pilotage**

Le projet sera accompagné par un comité technique constitué de la Préfecture de la Haute-Garonne, la Mairie de Toulouse et Toulouse Métropole, l'ARS Occitanie, l'Éducation Nationale et l'Institut Fédératif d'Études et de recherches Interdisciplinaires Santé et Société (IFERISS).

Ce comité technique rendra compte de l'avancement du projet au comité de pilotage du Contrat de Ville.

Un suivi de la mise en œuvre du projet sera effectué par le Service Communal Hygiène et Santé, via l'Atelier Santé Ville du Grand Mirail, avec un appui territorial de la Préfecture et de la Direction de l'Action Territoriale de la Mairie de Toulouse.

## **2.g. Résultats attendus**

- Mise en œuvre d'actions spécifiques en milieu scolaire et péri/extra scolaire, qui mobilisent et développent les compétences psychosociales des jeunes et qui tiennent compte de l'environnement dans lequel ils évoluent (thèmes : consommations et entrée dans le trafic).
- Mise en place d'actions d'intervention précoce, y compris en milieu scolaire et péri/extra scolaire.
- Inscription des actions réalisées, avec et pour les consommateurs, dans une démarche de RDR.
- Mise en synergie des acteurs du territoire et des actions réalisées.

- Création d'espaces d'échanges entre acteurs du territoire (institutionnels, associatifs, habitants, ...).
- Montée en compétence des professionnels du territoire, sur les questions de repérage et d'orientation.
- Évitement des ruptures de parcours des jeunes suivis par différents professionnels (social, santé, judiciaire, insertion, emploi...).

### 3. CRITÈRES DE SÉLECTION ET D'IRRECEVABILITÉ

#### 3.a. Critères de sélection

Seront privilégiées les candidatures qui présenteront les critères suivants :

1. implication de la population concernée, dont les parents, les habitants ;
2. innovation, expérimentation des dispositifs proposés ;
3. mobilisation de dispositifs existants ou, le cas échéant, à construire ;
4. rendre visible les ressources et les dispositifs existants ;
5. mobilisation des acteurs des territoires concernés et des acteurs de la santé et du secteur médico-social ;
6. intégration des questions de conduites addictives dans les projets existants d'autres acteurs locaux ;
7. prise en compte de l'environnement, dont la problématique des trafics sur ces territoires ;
8. articulation des actions avec les dispositifs de droit commun (soins, emploi, insertion, formation etc.) ;
9. attention particulière en direction des jeunes incarcérés et sortant de prison (pour trafic et/ou consommation) ;
10. évaluation du projet.

#### 3.b. Critères d'irrecevabilité

- dossier reçu hors délai (cf. procédure) ;
- dossier incomplet (pièces manquantes et/ou complétées partiellement) ;
- absence de partenariat.

### 4. PRÉSENTATION DE L'APPEL A PROJETS

Une réunion de présentation de l'appel à projets est programmée le 05 juillet 2018 à 9h30 au service Promotion de la Santé de la Mairie de Toulouse (2, rue Malbec 31000 Toulouse – salle de réunion au 1<sup>er</sup> étage). Les structures intéressées à participer à cette réunion se feront connaître avant le 02 juillet 2018, par mail, à l'adresse suivante : [hygiene@mairie-toulouse.fr](mailto:hygiene@mairie-toulouse.fr)

### 5. COMPOSITION DU DOSSIER DE DEMANDE DE SUBVENTION

Le dossier devra comprendre les fiches jointes au présent appel à projets :

- dossier de candidature présentant un plan d'actions et sa programmation ;
- annexe financière - budget prévisionnel, par année et par action.

Le porteur pourra également joindre à son dossier tout élément qu'il jugera utile.

## 6. DÉPÔT DES DOSSIERS

Le dossier complet devra être transmis par mail à l'adresse suivante : [hygiene@mairie-toulouse.fr](mailto:hygiene@mairie-toulouse.fr)

L'envoi mail devra être réalisé **avant le 30 septembre 2018 (minuit)**.

Un accusé de réception sera transmis dans les 15 jours suivant la réception.

## 7. ARBITRAGE

Un comité d'arbitrage sera réuni dans le courant du mois d'octobre 2018 afin d'évaluer pleinement les projets des associations sollicitant une subvention. Ce comité réunira : la Mairie de Toulouse, Toulouse Métropole, l'Agence Régionale de Santé Occitanie, la Préfecture de la Haute Garonne, la Direction des Services Départementaux de l'Éducation Nationale.

Dans la mesure du possible, la notification des arbitrages rendus devrait être effectuée avant le 31 octobre 2018.

## 8. FINANCEMENT

Les subventions allouées, d'un montant maximum de 100 000 €, seront versées sur chaque exercice budgétaire et pourront être ajustées en fonction des évaluations effectuées ainsi que de la disponibilité des crédits.

L'appel à projet n'a pas vocation à financer des dépenses d'investissement.

## 9. BILAN DES ACTIONS

À la fin de chaque exercice budgétaire, lors d'un comité de pilotage annuel, le porteur retenu devra présenter un bilan détaillé des actions menées et les perspectives pour l'année suivante (comprenant le budget).

Le comité de pilotage validera les orientations proposées ainsi que le budget correspondant pour l'année suivante.

## 10. ÉVALUATION DU PROJET

Un accompagnement, un suivi ainsi qu'une évaluation de l'ensemble du projet seront confiés à l'Institut Fédératif d'Études et de Recherches Interdisciplinaires Santé et Société (IFERISS), en lien avec le porteur du projet, sous réserve des financements mobilisables par les partenaires.

\*\*\*\*\*

Pour toute demande relative au présent appel à projets, une adresse mail est à la disposition des porteurs de projets : [hygiene@mairie-toulouse.fr](mailto:hygiene@mairie-toulouse.fr)



## ANNEXE 1 – PRÉSENTATION DES QUARTIERS

### Toulouse

#### > Bagatelle / La Faourette Papus / Tabar / Bordelongue



### Présentation du quartier

#### Un ensemble de cinq quartiers avec leurs propres identités

Depuis le début des années 2000, ces 5 quartiers, réunis en un grand territoire, font l'objet d'importantes interventions sur le cadre de vie.

Ainsi, Bagatelle a connu d'importantes transformations urbaines au cours des 15 dernières années. Le quartier a été ouvert sur la route de Saint Simon par le prolongement de la rue du Lot. Une partie des logements sociaux ont été démolis et reconstruits en proposant une plus grande mixité public/privé. Un parc public, le Grand Espace Vert, est en train de se dessiner au cœur du quartier. Ces efforts ont notamment favorisé l'implantation d'un centre commercial au Nord du quartier.

Le quartier La Faourette dispose d'importants atouts en terme de commerces, services et d'espaces verts. La part de logements publics/privés est plutôt équilibrée. L'essentiel des interventions lourdes prévues au titre du projet urbain ont été réalisées.

Ben que Papus, Tabar et Bordelongue aient connu des réhabilitations de logements, l'offre des services de proximité reste faible et les politiques de développement engagées sur Bagatelle et Faourette les impactent peu.

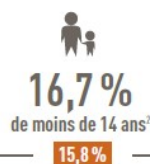
Papus fait actuellement l'objet d'une démarche de co-construction pour définir et mettre en œuvre un projet urbain à moyen terme. La réflexion doit être poursuivie sur l'évolution à long terme de Tabar et de Bordelongue.

Aujourd'hui, chaque quartier conserve ses spécificités et accueille une population différente. Pour Bagatelle, la population se compose soit des personnes plutôt jeunes, soit des personnes âgées qui y résident depuis sa construction. À Papus, la population est vieillissante mais elle se renouvelle progressivement. À Tabar, elle se compose principalement de jeunes ménages. Les indicateurs de fragilité restent importants (sur-représentation des familles monoparentales, des ménages de plus de 5 personnes et des demandeurs d'emploi).

Globalement, les habitants sont très attachés à leur quartier. Néanmoins, la présence de trafics de stupéfiants à l'échelle du territoire vient perturber la tranquillité de certains secteurs.

D'une manière générale, dans le cadre du Nouveau Programme National de Renouvellement Urbain (NPNRU) et du Contrat de Ville, les efforts doivent être poursuivis pour engager une transformation durable et profitable pour les habitants notamment en matière d'emplois, de tranquillité publique et de qualité de vie.

- ☐ Arènes
- ☒ Bagatelle / La Faourette  
Papus / Tabar / Bordelongue
- ☐ Barradols
- ☐ Bellefontaine / Milan
- ☐ Bourbaki
- ☐ Cèpière / Beaugard
- ☐ Empalot
- ☐ En Jacca
- ☐ La Gloire
- ☐ Les Izards / La Vache
- ☐ Maralchers (Ranguell)
- ☐ Nègreneys
- ☐ Pradettes
- ☐ Reynerie
- ☐ Mirail Université
- ☐ Bréguet / Lécirvain
- ☐ Soupetard
- ☐ Val d'Aran / Fenassiers
- ☐ Bel air / Poitou
- ☐ Vivier-Maçon



Sources : 1. INSEE 2013 - 2. Recensement 2010 - 3. Filodiff 2012 - 4. Pôle Emploi - 5. MJC 2013





— Périmètre du quartier politique de la ville

### Accéder aux services

- Enseignement
- Poste
- Administration

### Profiter de la vie de quartier

- Équipement culturel
- Établissement petite enfance
- Équipement sportif
- Accueil jeunes
- Équipement social

### Faire ses achats

- Grande surface
- Marché de plein vent
- Commerces

### Se déplacer

- Station métro
- Station Vélo Toulouse
- Gare

**15,2 %\***  
de ménages de 5 personnes et plus<sup>1</sup>  
**5,2 %**

**15,9 %**  
de familles monoparentales<sup>2</sup>  
**8,6 %**

**40 %**  
de ménage de 1 personne<sup>2</sup>  
**43,7 %**



## Les priorités de l'action territoriale



### Une amélioration des conditions d'accès à l'emploi

- L'implantation de nouvelles activités génératrices d'emploi sur le territoire et l'accès aux emplois des activités existantes (Centre Commercial l'Hippodrome, Zone d'Activités de Bordelongue).
- Un rapprochement avec le monde de l'entreprise (journée de recrutement, parrainage, actions de découverte de métiers...).



### Un quartier solidaire où chaque habitant trouve sa place

- Un conseil citoyen investi dans les espaces de concertation et interlocuteur constructif des projets du quartier.
- La poursuite des actions (culturelles, sportives, festives...) favorisant la participation des habitants et des personnes extérieures, l'animation et l'appropriation de l'espace public.



Centre commercial L'Hippodrome, août 2016



### Les jeunes, une force vive du territoire

- Le développement des espaces d'échanges, des temps de dialogue, des outils sur l'ensemble du territoire.
- Une réduction des situations de décrochage scolaire et de sortie sans qualification du système scolaire ou de formation.



### Un quartier agréable à vivre, dynamique et attractif à l'échelle de la Ville et de l'Agglomération

- Il s'agit entre autre de retrouver un cœur de quartier dynamique à Papus autour d'une place publique et de quelques services, et d'accueillir des initiatives collectives à Bagatelle au sein du Grand Espace Vert (Petit Bois, Calvados, place de la Gironde).
- Les principales problématiques remontées par les habitants portent sur les trafics de stupéfiants présents dans les espaces publics ou les parties communes de certains Immeubles, les rodéos dans les parcs publics, les stationnements et la mécanique sauvages.



Atelier de concertation Papus, mars 2017



**12 509 €\*  
de revenu médian par de  
Unité de Consommation<sup>1</sup>**

**21 701 €**



**46,9 %  
de ménage à bas revenu**

**14 %**



**47,8 %  
d'actifs occupés<sup>2</sup>**

**62,7 %**



**6 832\*  
demandeurs d'emploi<sup>3</sup>**

**83 083**

Source : INSEE 2015





## Les principales réalisations depuis 2015 qui illustrent l'avancement du projet

Depuis 2015, les travaux d'aménagement du Grand Espace Vert (GEV) se sont accélérés et ont permis l'accueil progressif d'initiatives d'habitants: requalification du Bois de Bagatelle, construction de la nouvelle Maison de quartier en gestion associative (fêtes familiales,...) accueil associatif, prêt de salles tout public, développement d'animations et de concerts et installation de la 1<sup>re</sup> phase des jardins partagés (70 personnes participant aux discussions, une vingtaine de jardiniers en activité depuis mi 2016).

Depuis juin 2016, une dynamique de concertation se poursuit à Papus sur le projet de création d'une centralité de quartier. Lors de 2 temps forts en mars 2017, plusieurs sujets ont été discutés avec les habitants présents: contenu de la centralité (commerces, services, pôle médical), création d'un équipement de quartier (salle polyvalente à l'échelle de Papus - Tabar - Bordelongue, espace sénior), les circulations douces, l'agriculture urbaine et la vocation sport et loisir du quartier.

Les programmes de création de logements neufs (livraison de la résidence «Les Balcons de Vestrepain», de la résidence «l'Eveil») et d'amélioration des copropriétés se sont poursuivis.

Même si les indicateurs en matière de tranquillité publique montrent une amélioration globale sur le territoire, celui-ci est marqué par la présence de réseaux de trafics de stupéfiants installés, actifs et parfois concurrentiels sur plusieurs points du territoire (Bagatelle, La Faourette et Tabar notamment). En 2016, une enquête de terrain a été confiée à l'ORMIP (Observatoire Régionale Santé en Midi-Pyrénées) sur la question des consommations de produits psychoactifs sur les territoires du Grand Mirail afin notamment de réorienter à terme les actions de prévention et de soins.



Résidence «Les Balcons de Vestrepain»  
(Toulouse Métropole Habitat), juillet 2017



Inauguration de la Maison de quartier de Bagatelle, septembre 2016

En 2 ans, le Conseil Citoyen a gagné en autonomie (1 réunion/mois, une vingtaine de participants, création d'une association de gestion) tout en restant vigilant à maintenir le dialogue avec les signataires du Contrat de Ville. Il a notamment réalisé une analyse et fait des propositions pour lutter contre l'insécurité routière sur le territoire. Un temps d'échange en date du 1<sup>er</sup> mars 2017 entre le Conseil Citoyen, le Maire de quartier et les services municipaux et métropolitains a permis d'échanger sur les propositions et de partager un calendrier pour leur instruction.

Une importante programmation associative et institutionnelle (manifestations culturelles, événements sportifs, ateliers...) permet d'animer le territoire tout au long de l'année. Certains événements arrivent à attirer des personnes ne résidant pas sur le territoire. L'état d'urgence en cours rend plus difficile l'organisation d'animations dans l'espace public et a conduit à limiter les actions en 2017.

La journée de recrutement 31100 % de 2016 a été une réussite collective pour les acteurs associatifs et institutionnels du territoire: 98 candidats reçus (236 entretiens), 24 embauches réalisées au 2 septembre 2016 (3 contrats de professionnalisation, 12 CDD, 9 CDI). Une partie de ces offres et de ces embauches concerne les entreprises qui se sont installées au centre commercial Hippodrome (Géant Casino, Décathlon, Boucherie...) qui a ouvert en août 2016 au Nord du territoire.

De nombreux dispositifs et actions sont engagés pour favoriser les apprentissages scolaires (Action financées au titre du Contrat de Ville dans les établissements scolaires du 1<sup>er</sup> et Second degré, Accompagnement à la scolarité, Opération Des Livres et Nous...) ou pour accompagner les jeunes et leurs familles qui rencontrent des difficultés (Réussite Educative, club de prévention, dispositif interne aux deux collèges...). La coordination des dispositifs et l'amélioration des réponses apportées demeurent cependant une préoccupation majeure.

Studio partie - Décembre 2017

contrat  
de ville  
2015-2020

toulouse  
métropole

Toulouse en grand !



# Toulouse

## > Reynerie



## Présentation du quartier

### De la ville nouvelle au quartier renouvelé

Situé en plein cœur du Mirail entre les quartiers Mirail Université au Nord, Bellefontaine au Sud, Basso Cambo à l'Ouest, le quartier de la Reynerie se découpe en trois secteurs (partie Ouest côté Basso Cambo, partie centrale avec le lac et partie Est en lien avec la zone de Babinet).

Si le nombre d'habitants a baissé ces dernières années, sa composition reste sensiblement la même : une population jeune, des familles nombreuses, un nombre de demandeurs d'emploi élevé.

Le cadre de vie du quartier a été préservé et compte de nombreux atouts, notamment paysagers et patrimoniaux. Datant du XVIII<sup>e</sup> siècle, le Château de la Reynerie est considéré comme un élément essentiel du patrimoine toulousain. Il surplombe un parc à la française, mêlant une faune et une flore rares en milieu urbain, ainsi qu'un lac, valorisé par des activités nautiques.

En plus de ces qualités paysagères, le quartier présente de nombreux atouts, en matière d'équipements et de services publics : une bonne desserte en transports en commun avec la station de métro de Reynerie reliant le centre-ville en 15 minutes, de nombreux équipements sportifs, scolaires, et des services publics de qualité.

Au centre du quartier, la place Abbai regroupe la majeure partie des commerces et des services publics de Reynerie. Enfin, le secteur Est se caractérise par ses immeubles de grande hauteur (Messager, Grand d'Indy, Poulenc). Il souffre cependant d'un certain nombre de faiblesses : une image négative liée à l'insécurité et au trafic, des espaces publics déqualifiés, une offre commerciale limitée et fragile.


Le quartier fait actuellement l'objet d'un projet de renouvellement urbain majeur visant à la fois à revaloriser son image et à le rendre plus attractif pour accueillir de nouveaux résidents, et améliorer les conditions de vie des habitants actuels.

Par ces différentes actions, c'est une véritable mise en valeur du quartier qui est engagée. Les opérations de démolition, de construction et d'aménagement de l'espace public visent à révéler ses qualités paysagères et lui redonner un attrait métropolitain. En effet, les constructions contemporaines du renouvellement urbain côtoient d'autres formes du passé à haute valeur patrimoniale (en tant que mémoire de l'urbanisme moderne).

- ☐ Arènes
- ☐ Bagatelle / La Faourette
- ☐ Papius / Tabar / Bordelongue
- ☐ Barradels
- ☐ Bellefontaine / Milan
- ☐ Bourbaki
- ☐ Cèplère / Beaurégard
- ☐ Empalot
- ☐ En Jacca
- ☐ La Gloire
- ☐ Les Izards / La Vache
- ☐ Marsichers (Rangueil)
- ☐ Nègreneys
- ☐ Pradettes
- ☒ Reynerie
- ☐ Mirail Université
- ☐ Bréguet / Lécrivain
- ☐ Soupetand
- ☐ Val d'Aran / Fenassiers
- ☐ Bel air / Portou
- ☐ Vivier-Maçon

toulouse  
métropole

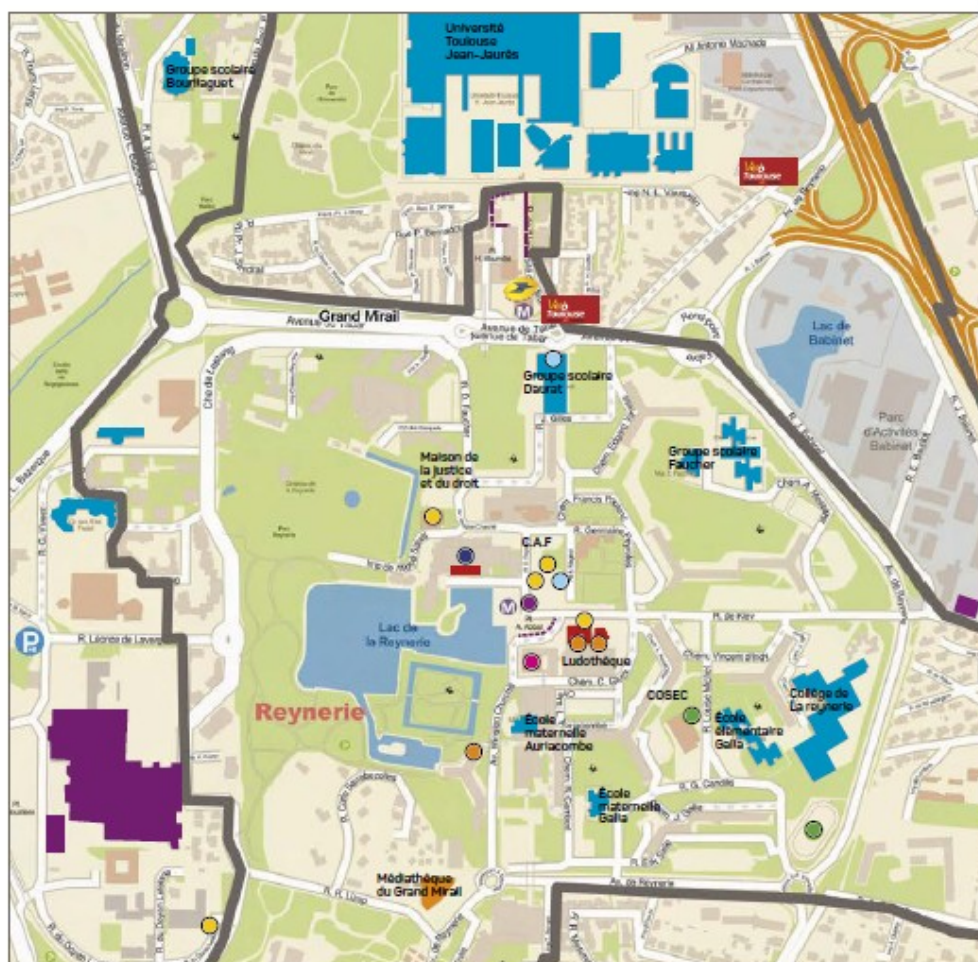
  
10 610  
habitants<sup>1</sup>  
734 944

  
22,3 %  
de moins de 14 ans<sup>2</sup>  
15,8 %

  
4,5 %  
de plus de 75 ans<sup>2</sup>  
7,2 %

Les chiffres de population concernent le quartier de Mirail





Périmètre du quartier politique de la ville

### Accéder aux services

- Enseignement
- Administration
- Équipement social
- Poste

### Profiter de la vie de quartier

- Médiathèque
- Parc urbain
- Équipement culturel
- Équipement sportif
- Équipement social
- Établissement petite enfance
- Restaurant sénior
- Régie de quartier

### Faire ses achats

- Grande surface
- Marché de plein vent
- Commerces

### Se déplacer

- Station métro
- Station Vélo Toulouse



\*Sous-traitement des données

## Les priorités de l'action territoriale



### Un quartier plus attractif et plus apaisé

- Maintenir la présence de la maison des solidarités sur le territoire
- Mettre en place une maison de santé
- Créer et renforcer des lieux de vie et d'échanges publics et privés
- Améliorer la mixité des espaces publics
- Valoriser le potentiel du parc et du lac
- Renforcer la présence de la Police Municipale
- Améliorer les relations entre les habitants et les policiers
- Favoriser la mixité dans la politique de peuplement des bailleurs



Parc et lac du château



### Une dynamique de territoire cohérente et partagée

- Partager les projets associatifs entre tous les acteurs du quartier et créer des outils de communication.
- Réaliser des diagnostics partagés de territoire avec les acteurs locaux et les habitants.



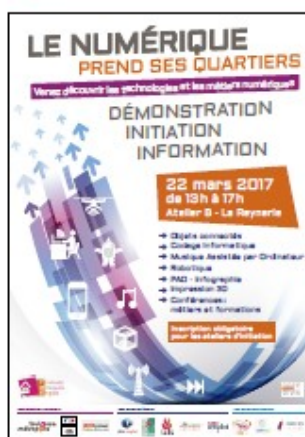
### Une amélioration des conditions d'accès à l'emploi

- Rapprocher les publics et le monde de l'entreprise et faciliter l'accès à la formation.
- Mettre en adéquation le nombre de places et le besoin sur les actions « savoirs de base ».
- Développer des modes de garde diversifiés et accessibles.



### Un quartier solidaire où chaque habitant trouve sa place

- Renforcer l'accès aux droits pour les habitants du quartier.
- Coordonner les missions éducatives du quartier.
- Prendre en compte le public senior du quartier.
- Informer régulièrement sur les décisions politiques prises au niveau du quartier et de la métropole et dialoguer avec les habitants.
- Développer des lieux permettant d'accueillir des actions collectives, à l'initiative d'associations ou d'habitants.
- Développer une meilleure connaissance du milieu associatif et encourager l'implication dans la vie associative.
- Garantir des espaces de dialogue autour de la question de la laïcité.



**12 509 €\*  
de revenu médian par de  
Unité de Consommation<sup>1</sup>**

**21 701 €**



**46,9 %  
de ménage à bas revenu**

**14 %**



**41,4 %  
d'actifs occupés<sup>2</sup>**

**62,7 %**



**6 832\*  
demandeurs d'emploi<sup>3</sup>**

**83 083**

Les chiffres clés concernant directement le quartier de Mirail





## Les principales réalisations depuis 2015 qui illustrent l'avancement du projet

- À partir d'un groupe de travail, création d'un guide « alpha fle » à destination des professionnels afin de clarifier l'orientation des publics.
- Réalisation d'une fiche de mission pour l'écrivain public oeuvrant à plein temps sur le quartier.
- Mise en place de 3 sous-commissions issues de la Commission Enfance: communication, diagnostic/veille sociale et cohérence territoriale.
- Lancement d'une enquête publique réglementaire dans le cadre du Programme de Renouvellement Urbain du 19 septembre au 27 octobre 2017, avec la tenue de 5 permanences du commissaire enquêteur sur le quartier et un stand d'information marché.
- Création d'une maison du projet, dans l'ex-centre social CAF permettant de rassembler les informations du territoire sur un même lieu.
- Accompagnement du Conseil Citoyen dans le cadre du renouvellement, fin 2017.
- Création de Jardins partagés: inauguration des Jardins partagés « Eden », situé en pied d'immeuble de Satie, mi septembre 2017.
- Mise en place, d'ici fin 2017, d'une Commission Animation, afin de coordonner les animations à l'échelle du quartier.
- Projet de mise en place d'une Commission Emploi, à l'échelle du quartier afin d'aborder les thématiques autour du lien entreprise-quartier, chantiers d'insertion, témoignages de pairs, parrainage.
- Poursuite des ateliers d'information sur la formation menés par pôle emploi (2 par mois).
- Des actions d'occupation positive de l'espace public sont organisées tout au long de l'année sur le territoire: le carnaval, le marché des créatrices, le feu d'artifice du 13 juillet, les vide-greniers, le street show, les jeudis au bord du lac, le dimanche au bord du Lac.



© Anne-Cécile

- Mise en place de 3 séquences de formation en 2017, autour du groupe de travail sur la laïcité.
- À venir: organisation d'une réunion annuelle, fin 2017, présentant les actions financées au titre de la politique de la Ville.
- Partage des informations autour des Petits Déjeuners des Partenaires.
- Activation d'un groupe de travail en lien avec la CAF et la Préfecture, pour la mise en place d'un stand « vie de quartier », sur le marché du jeudi matin, d'ici fin 2017.



- S'agissant des liens police-population, la mise à disposition de policiers municipaux, depuis l'été 2017, dans les quartiers, permet de recréer du lien.
- Suivi du groupe de travail concernant les conduites addictives: en attente des préconisations issues de l'enquête ORSMIP et du groupe de professionnels.
- Au niveau urbain, les travaux réalisés ou prévus pour le réaménagement des axes de circulation dans le quartier, participent aussi de l'attractivité du quartier. Côté démolition, les immeubles Poulenc et Auriacombe ont été partiellement démolis, modifiant leur forme de tripode et favorisant les perspectives visuelles et les circulations. L'immeuble Messenger, quant à lui, fait l'objet d'un projet de démolition totale, d'ici 2020, ainsi que le Grand d'Indy, d'ici 2025, permettant d'ouvrir le quartier sur sa face Est.

Decembre 2017

contrat  
de ville  
2015-2020

toulouse  
métropole

Toulouse en grand !



# Toulouse

## > Bellefontaine / Milan



### Présentation du quartier

Depuis les années 2000, le quartier de Bellefontaine a bénéficié d'une importante transformation urbaine qui a permis de renouveler profondément le cœur de quartier et contribué à son renouveau. De nombreux équipements ont été rénovés, tels que le centre culturel Alban Minville, l'ancienne école Bastide devenue le pôle associatif prochainement la piscine ainsi que l'EHPAD. Une maison commune Emploi Formation et une école de la deuxième chance ont également vu le jour.

Le projet de renouvellement urbain de Bellefontaine a conduit à plusieurs démolitions dont la dalle centrale et 777 logements. La démolition des bâtiments Maurois 1 et 2 et Concorde a laissé place à de nouveaux espaces publics et rues (place Niki de Saint Phalle, rue Maurois, rue Teboul, requalification des pieds d'immeubles), à la mise en valeur du Petit Bois de Bellefontaine et à la construction de 140 logements neufs en cœur de quartier. La majorité du parc social du quartier a bénéficié d'un programme de réhabilitation et de résidentialisation (près de 1300 logements).

Plusieurs pôles d'emploi sont situés à proximité : le pôle Basso Cambo et ses grands équipements d'attractivité avec plus de 34000 emplois et l'Oncopole avec 15300 emplois. Le lien entre ces bassins d'emplois et les habitants reste aujourd'hui à travailler.

Aujourd'hui, la population se caractérise par sa jeunesse, (37,4 % de moins de 25 ans) et sa mixité culturelle. Il reste un quartier d'accueil important de primo arrivants.

#### Zoom: Le Milan

Le quartier du Milan est le plus méconnu des quartiers du Grand Mirail. Il se situe entre le périphérique, l'avenue de la Reynerie et l'autoroute A64. Les principaux enjeux de ce territoire consistent à redynamiser le quartier et à le relier aux quartiers environnants. Son tissu urbain est composé majoritairement de maisons individuelles et de trois grandes copropriétés - Le Parc, Rode et Place Milan - chacune regroupant de 100 à 200 logements, sont situés à sa périphérie. La population actuelle du quartier est inférieure à 1000 habitants.

- ☐ Arènes
- ☐ Bagatelle / La Faourette
- ☐ Papyrus / Tabar / Bördelongue
- ☐ Barradels
- ☒ Bellefontaine / Milan
- ☐ Bourbaké
- ☐ Cèplère / Beaurégard
- ☐ Empalot
- ☐ En Jacca
- ☐ La Gloire
- ☐ Les Izards / La Vache
- ☐ Marichers (Rangueil)
- ☐ Nègreneys
- ☐ Pradettes
- ☐ Reynerie
- ☐ Mirail Université
- ☐ Bréguet / Lécrovin
- ☐ Soupetard
- ☐ Val d'Arin / Fenassiers
- ☐ Bel air / Poltoui
- ☐ Vivier-Maçon







— Périimètre du quartier politique de la ville

#### Accéder aux services

- Enseignement
- Administration
- Équipement santé
- Équipement social
- Pôle emploi
- Poste

#### Profiter de la vie de quartier

- Médiathèque
- Parc urbain
- Équipement culturel
- Équipement sportif
- Équipement social
- Établissement petite enfance

#### Se déplacer

- Station métro
- Station Vélo Toulouse

#### Faire ses achats

- Grande surface
- Marché de plein vent
- Commerces

**15,2 %\***  
de ménages de 5 personnes et plus<sup>3</sup>  
5,2 %

**15,1 %**  
de familles monoparentales<sup>2</sup>  
8,6 %

**26,8 %**  
de ménage de 1 personne<sup>2</sup>  
43,7 %

## Les priorités de l'action territoriale



### Un soutien éducatif et social renforcée

- Une meilleure coordination des parcours jeunes et une amélioration de l'accompagnement des jeunes
- Lutter contre le décrochage scolaire
- Renforcer les actions de citoyenneté et connaissance des institutions
- Renforcer les actions visant la parentalité
- Améliorer l'accès aux droits
- Lutter contre l'isolement des personnes âgées



### Un quartier apaisé, un quartier attractif

- « Un quartier où il fait bon vivre » : une image de quartier valorisée
- Une plus grande mixité
- Une plus grande sécurité et une meilleure tranquillité publique
- Des espaces publics de qualité et animés
- Des logements de qualité, entretenus

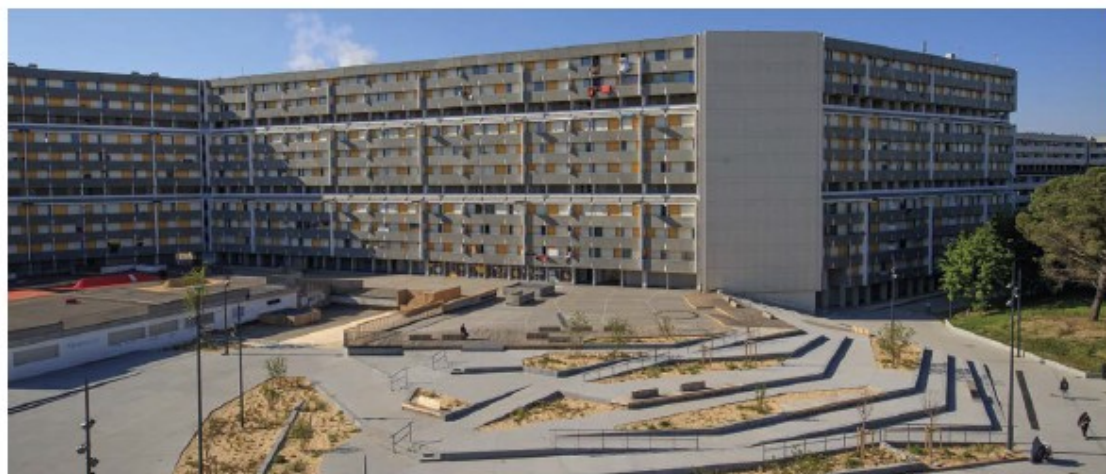


### Le quartier et l'emploi

- Rapprocher l'offre et la demande
- Améliorer l'employabilité des habitants : lever les freins à l'embauche
- Des actions plus ciblées et adaptées pour certains publics



Le Petit Bois



Place Niki de Saint-Phalle



**12 509 €\*  
de revenu médian par de  
Unité de Consommation<sup>2</sup>**

**21 701 €**



**46,9 %  
de ménage à bas revenu**

**14 %**



**44,7 %  
d'actifs occupés<sup>2</sup>**

**62,7 %**



**6 832\*  
demandeurs d'emploi<sup>2</sup>**

**83 083**





## Les principales réalisations depuis 2015 qui illustrent l'avancement du projet

### LE MILAN

Le quartier du Milan s'inscrit dans les actions citées précédemment. Cependant, des interventions propres à ce quartier doivent être développées pour répondre au mieux aux habitants.

Ainsi, des actions sur le volet urbain et sur le volet social sont en cours :

#### Volet Urbain

- Réflexion sur l'ouverture du Milan dans le cadre du schéma directeur Reynerie
- Suivi de la phase d'Opération Programmée d'Amélioration de l'Habitat (OPAH) de la cité du Parc - 3<sup>e</sup> tranche

#### Volet développement social

- Développement d'animations sur ce quartier.
- Accompagnement des habitants de la cité Le Parc avec la Direction Habitat (Toulouse Métropole)
- À développer : augmenter le nombre des habitants du Milan dans le Conseil Citoyen
- Recherche d'un local pour planter un lieu d'animation

### BELFONTAINE

Le Nouveau Programme National de Renouvellement Urbain (NPNRU) vise trois grands objectifs.

1. L'ouverture du quartier et une meilleure liaison avec les quartiers environnants (Basso Cambo, Reynerie, Lafourquette, Saint Simon) grâce à la création d'un nouveau maillage viaire et d'espaces publics de qualité. Des démolitions sont nécessaires au sud du quartier pour permettre ces ouvertures.
2. Poursuivre la diversification de l'habitat et des fonctions urbaines en renouvelant les équipements existants (piscine Alban Minville, EHPAD, équipements Valmy), en finalisant les réhabilitations de logements sociaux et en créant de nouvelles résidences attractives sur le secteur sud du quartier.
3. L'enjeu primordial est de redonner une image positive au quartier. La reconfiguration de l'entrée de quartier de Bellefontaine autour de la place commerciale et du métro représente un des leviers pour changer l'image négative du quartier. Il s'agira également de s'appuyer sur les atouts du quartier et de les mettre en valeur : connecter les parcs de Bellefontaine au corridor vert de la margelle de Garonne, veiller à la qualité des espaces publics aménagés, redynamiser la place commerciale etc.

De plus, une démarche d'occupation positive des espaces publics est entreprise sur le quartier notamment à travers des actions d'animations autour des immeubles Tintoret Titien Goya et la nouvelle place Niki-de-St-Phalle. Les partenaires locaux mais aussi extérieurs au quartier se mobilisent pour proposer des actions de convivialité et de soutien aux habitants aux pieds de ces immeubles.

Cela s'inscrit dans une démarche renforcée avec les bailleurs sociaux, la Ville, le Département et l'État. Sont également déployées des actions de sécurité et des actions d'insertion professionnelle, afin de répondre aux diverses problématiques présentes sur ce secteur.

Plus globalement, les questions de trafic et de sécurité bien que traitées dans le cadre de la démarche Tintoret Titien Goya reste une problématique prégnante et constitue un véritable frein au changement significatif de l'image du quartier.

Un groupe de travail s'est mis en place durant l'année 2016/2017 ayant pour objectif une meilleure interconnaissance des actions de chaque structure en matière d'aide à l'apprentissage du français. Un guide a été conçu pour permettre aux professionnels d'orienter les personnes en fonction de leurs besoins linguistiques. Une réflexion collective a vu le jour autour de l'orientation, une première expérimentation menée en 2016/2017 sera reconduite et renforcée sur 2017/2018. La question des recherches de stages reste toutefois une piste de travail à entreprendre.

Concernant l'accès aux droits, deux actions sont en cours. L'une concerne la fracture numérique, la préfecture en a réalisé un diagnostic et propose aujourd'hui un guide des ressources. L'autre concerne la remise en place d'un poste d'écrivain public.

L'accès à l'emploi reste la préoccupation principale pour les habitants et les jeunes en particulier. Les premières actions consistent à renforcer le réseau des acteurs de l'emploi et à outiller les structures qui accueillent des jeunes sur les dispositifs d'insertion, de formation et de recherche d'emploi.



Des temps d'«aller-vers», les aprem' pros de Bellefontaine, sont mis en place mobilisant les acteurs de l'insertion professionnelle en pieds d'immeubles au plus proche des jeunes éloignés de l'emploi, de la formation et pouvant intégrer des dispositifs d'accompagnement.



L'accès à l'emploi reste la préoccupation principale pour les habitants et les jeunes en particulier. Les premières actions consistent à renforcer le réseau des acteurs de l'emploi et à outiller les structures qui accueillent des jeunes sur les dispositifs d'insertion, de formation et de recherche d'emploi.

Des temps d'«aller-vers», les aprem' pros de Bellefontaine, sont mis en place mobilisant les acteurs de l'insertion professionnelle en pieds d'immeubles au plus proche des jeunes éloignés de l'emploi, de la formation et pouvant intégrer des dispositifs d'accompagnement.

L'accès à l'emploi reste la préoccupation principale pour les habitants et les jeunes en particulier. Les premières actions consistent à renforcer le réseau des acteurs de l'emploi et à outiller les structures qui accueillent des jeunes sur les dispositifs d'insertion, de formation et de recherche d'emploi.

Des temps d'«aller-vers», les aprem' pros de Bellefontaine, sont mis en place mobilisant les acteurs de l'insertion professionnelle en pieds d'immeubles au plus proche des jeunes éloignés de l'emploi, de la formation et pouvant intégrer des dispositifs d'accompagnement.

Decembre 2017

contrat  
de ville  
2015-2020

toulouse  
métropole

Toulouse en grand !



# Toulouse

## > Mirail Université

### Présentation du quartier

Un territoire aux multiples atouts  
mais fortement enclavé

Souvent associé à Reynerie de par sa proximité, il apparaît indispensable aujourd'hui d'appréhender le quartier de Mirail Université comme un territoire en soi, avec ses spécificités et ses enjeux. Dernière phase du projet du Mirail pensé par Candilis, Josic et Wood, il est remarquable par la présence en son cœur de l'Université Toulouse Jean Jaurès et par sa dalle commerciale attenante.

Le quartier s'étend de l'avenue Louis Bazerque à l'ouest, à la rocade à l'est, et du rond-point de La Cépière au Nord, à l'avenue de Tabar au Sud. Il se caractérise par une assez forte hétérogénéité, avec à l'ouest des immeubles collectifs, au sud des zones pavillonnaires, au centre le campus universitaire et à l'est la zone d'activités Vauquelin. Les formes urbaines y sont moins stigmatisantes qu'à Reynerie et Bellefontaine : à l'exception de la dalle commerciale attenante à l'université, le quartier n'est pas marqué par un système de dalles et de tripodes. Le quartier souffre néanmoins aujourd'hui d'un déficit d'identité dû à la fragmentation urbaine. Depuis 2015, la partie Ouest du quartier est inscrite en géographie prioritaire, signe d'une dévalorisation du parc social et des copropriétés présentes sur cette zone.

Le fort enclavement du quartier, ceinturé par de grands axes de circulation et marqué par de nombreuses coupures urbaines internes (les clos de l'université, l'école d'architecture, les zones pavillonnaires du sud et les nombreuses impasses), nuit à son attractivité.

La margelle de Garonne, épine dorsale du quartier, constitue un système paysager fort, héritage des domaines agricoles d'antan. Toutefois, cette trame verte est aujourd'hui morcelée et peu valorisée. Elle vient s'opposer à une partie Est du quartier fortement minéralisée.

Une vie de quartier à réinventer

Faute de centralité affirmée, le dynamisme de la vie de quartier s'en trouve limité. Les commerces de proximité et les professionnels de santé désertent le territoire, alors que le tissu associatif peine à se renouveler. Les habitants se tournent aujourd'hui largement vers les commerces et services des quartiers voisins (Pradettes, Reynerie, Bellefontaine, Bagatelle). Les services publics sont à contrario assez présents sur le territoire, avec un accueil-jeunes, une salle polyvalente, une halte garderie, des équipements sportifs. Le quartier propose également un pôle éducatif important avec les écoles maternelles et primaires Bourlaquet et des Vergers et le collège Vauquelin, dont la mixité sociale est appréciée. Ces équipements jouent un rôle majeur de cohésion sociale sur le quartier. Avec l'université, l'école d'architecture, le collège, les écoles primaires et le CNFPT inscrits sur le territoire, le quartier concentre les équipements d'enseignement et de formation rayonnant à l'échelle de l'agglomération toulousaine.

Leur présence constituent de véritables opportunités pour le quartier, à condition de réussir le pari de leur ouverture aux habitants.

- ☐ Arènes
- ☐ Bagatelle / La Faourette
- ☐ Papius / Tabar / Bordelongue
- ☐ Barradels
- ☐ Bellefontaine / Milan
- ☐ Bourbaki
- ☐ Cépière / Beaurégard
- ☐ Empelot
- ☐ En Jacca
- ☐ La Gloire
- ☐ Les Izards / La Vache
- ☐ Maralchers (Rangueil)
- ☐ Nègreneys
- ☐ Pradettes
- ☐ Reynerie
- ☒ **Mirail Université**
- ☐ Bréguet / Lécrovin
- ☐ Soupetard
- ☐ Val d'Aran / Fenassiers
- ☐ Bel air / Poitou
- ☐ Vivier-Maçon

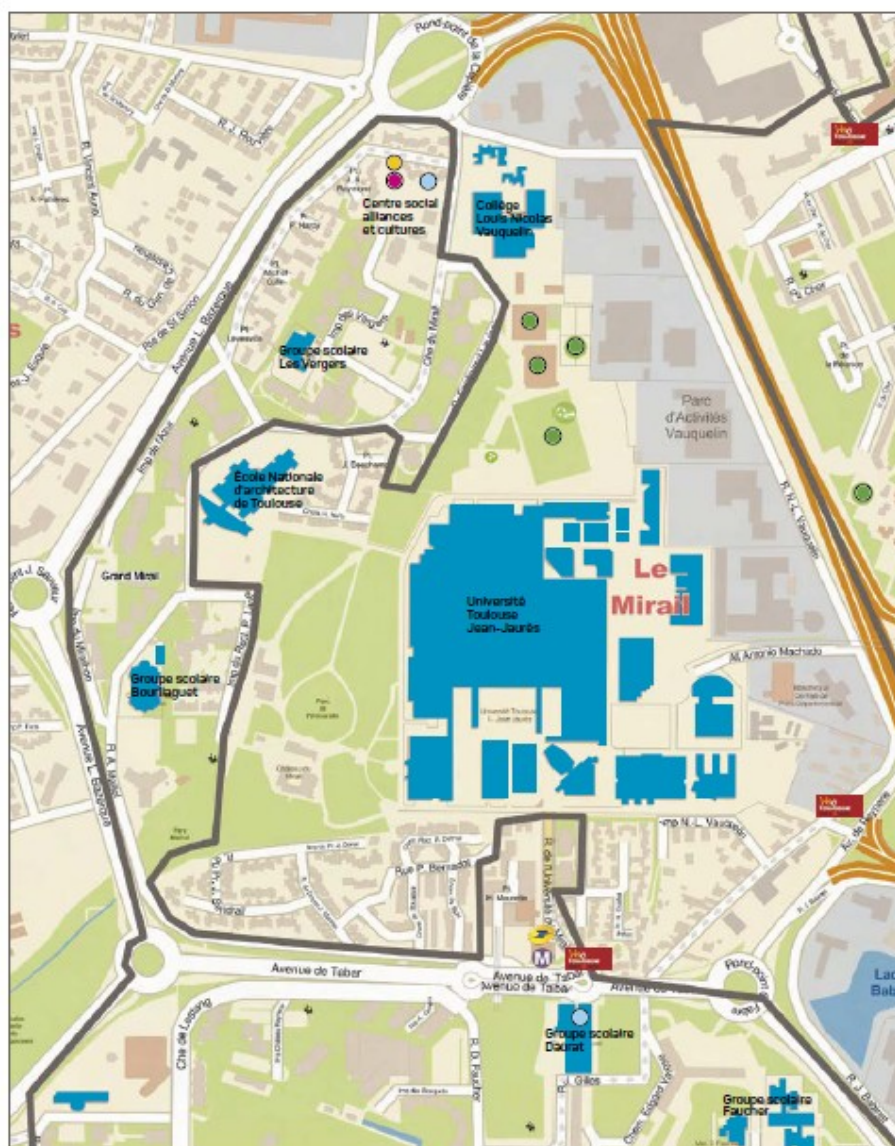
**10 610**  
habitants<sup>1</sup>  
**734 944**

**22,3 %**  
de moins de 14 ans<sup>2</sup>  
**15,8 %**

**4,5 %**  
de plus de 75 ans<sup>2</sup>  
**7,2 %**

Les chiffres cités concernent directement le quartier de la Bagatelle





— Périmètre du quartier politique de la ville

**Accéder aux services**

- Enseignement
- Poste

**Profiter de la vie de quartier**

- Équipement sportif
- Établissement petite enfance
- Équipement social
- Accueil jeune

**Se déplacer**

- Station métro
- Station Vélo Toulouse

**15,2 %\***  
de ménages de 5 personnes et plus<sup>3</sup>  
5,2 %

**15 %**  
de familles monoparentales<sup>2</sup>  
8,6 %

**32,9 %**  
de ménage de 1 personne<sup>2</sup>  
43,7 %

\*Phillon Grand Mirail



## Les priorités de l'action territoriale



### Des dynamiques habitantes à développer

- L'arrivée du centre social doit permettre de redynamiser la vie de quartier.
- Des habitants s'engagent dans la vie du quartier : ils sont nombreux à se saisir du dispositif Agir Dans Mon Quartier et certains s'investissent également au sein du Conseil Citoyen de Reynierie-Mirail U.



### Une population assez âgée, à accompagner

- La présence d'une population retraitée nombreuse, impose de renforcer l'accès aux services.
- L'accès aux professionnels de santé, à des commerces de proximité et le développement de services adaptés doivent être des vecteurs de développement de la qualité de vie sur le quartier.



### L'université et le quartier, des liens à renforcer

- La proximité d'une université totalement rénovée et reconfigurée ainsi que la présence de l'école d'Architecture sont de formidables ressources devant profiter au quartier. L'ouverture de ces équipements et leur rayonnement constituent un enjeu fort pour le dynamisme et l'attractivité du quartier.
- Le réaménagement de la rue de l'université est l'exemple d'une première réalisation permettant d'envisager le lien entre l'université et son environnement direct.



Rue de l'Université



Parc du Mirail



### Le parc du Mirail, un espace à revaloriser

- Le parc du Mirail est un espace aujourd'hui mal exploité malgré son fort potentiel.
- Il a vocation à s'inscrire pleinement dans la continuité de la trame verte de la Margelle de la Garonne.
- L'enjeu est d'en faire un lieu de vie attractif à destination des habitants du quartier mais aussi des étudiants et des promeneurs.



### Le projet de renouvellement urbain du quartier, vecteur d'un renouveau attendu

- Le quartier va entamer une transformation urbaine profonde, avec les démolitions à court terme de l'immeuble des Castalides et du centre commercial Malliol.
- Les emprises libérées permettent d'envisager de nouvelles constructions et de nouveaux axes urbains, vecteurs d'une nouvelle image plus valorisante du quartier, et de l'arrivée de nouvelles populations et activités.



12 509 €\*  
de revenu médian par de  
Unité de Consommation<sup>2</sup>

21 701 €



46,9 %  
de ménage à bas revenu

14 %



41,4 %  
d'actifs occupés<sup>2</sup>

62,7 %



6 832\*  
demandeurs d'emploi<sup>1</sup>

83 083

Les chiffres clés comprennent également le quartier du Mirail



## Les principales réalisations depuis 2015 qui illustrent l'avancement du projet

### L'arrivée d'un centre social associatif : une dynamique nouvelle pour le quartier

Au cours de l'année 2016, le centre social Alliances et Cultures s'est implanté au sein du quartier afin d'apporter de nouveaux services et activités à des habitants ne bénéficiant pas jusqu'ici d'un tel équipement. La municipalité et la CAF ont accompagné l'association dans son installation en lui fournissant des locaux adaptés et en poursuivant le financement de ses activités telles qu'un espace ludique, des cours de français, un accompagnement à la scolarité, un écrivain public et de manière plus large l'accompagnement des familles.

Il propose aux habitants de s'investir et de construire des activités et des projets collectifs, dans cet espace qui leur est dédié et dans le but de développer une culture participative dans le quartier.

Il poursuit aujourd'hui son inscription dans ce nouveau territoire avec la réalisation d'un diagnostic social et l'élaboration de son projet.



Centre Social Alliances et Cultures

### Un processus de renouvellement urbain engagé

Au cours de l'année 2016, l'Agence d'Urbanisme et d'Aménagement de Toulouse (AUAT) a réalisé un diagnostic urbain du quartier de Mirail Université. Outre l'analyse urbaine et démographique, des ateliers ont eu lieu avec les acteurs locaux et les habitants. Cette étude est le préalable à la rédaction d'un schéma directeur qui fixera les grandes lignes de ce renouvellement urbain.



Orientations du projet de renouvellement urbain

Il aura pour objectifs de :

- Désenclaver le territoire en clarifiant le maillage viaire et en repensant les entrées de quartier.
- Créer de nouvelles formes urbaines attractives sur les secteurs à renouveler et sur le tissu urbain à remailler.
- Revaloriser le parc de logements existant, social et privé, pour enrayer son décrochage.
- Repenser l'implantation des commerces de proximité, professions médicales et associations pour une meilleure attractivité.
- Renouveler les équipements publics du quartier pour mailler le territoire et améliorer leur accessibilité.
- Aménager les espaces publics majeurs comme des lieux de convivialité à l'échelle du quartier.
- Reconnecter le parc du Mirail au corridor vert de la margelle de Garonne pour créer à terme un espace écologique d'envergure métropolitaine.



## ANNEXE 2 - Préconisations du groupe de référents professionnels

### Axes 1 : Formation/sensibilisation

Soutenir les professionnels intervenant dans ces territoires :

- repérage, évaluation et orientation des personnes en difficultés ;
- intervenir dans un territoire en proximité avec les zones de trafic.

Ces formations/sensibilisations devront :

- combiner des apports théoriques et des expériences de terrain ;
- réunir des professionnels provenant de différentes institutions intervenant dans les territoires.

Formations/sensibilisations construites :

- à partir des besoins de terrain ;
- dans une dynamique de co-construction ; le temps de formation sera précédé d'une élaboration commune.

Un travail important doit être mené sur les représentations des acteurs de ces territoires.

Imaginer un déploiement de ces formations/sensibilisations en direction des habitants.

### Axes 2 : Actions pluri partenariales

Les actions spécifiques à mettre en œuvre ou à consolider concernant les conduites addictives nécessitent un travail partenarial entre acteurs.

Mise en place d'un plan d'action dont le financement dépendra de modalités pluri partenariales

- soit entre institutions des territoires ;
- soit entre des institutions des territoires et des « spécialistes » de l'addictologie ;
- soit les deux.

Les actions spécifiques à déployer concernent différents publics :

- les personnes concernées par les usages et/ou le trafic via des actions d'aller-vers ;
- les adultes en lien direct avec les jeunes afin de leur donner la possibilité d'être des acteurs de prévention et de réduction des risques ;
- les professionnels du territoire intervenant auprès des publics concernés ;
- les personnes incarcérées pour trafic de drogue sortant de prison afin de faciliter leur réinsertion (travail avec les CSAPA dits « référents » au-delà de la prise en charge addictive) ;
- (...)

En parallèle de ces actions spécifiques et dans une logique de dynamique territoriale, des interventions sur le thème de l'addictologie au sein d'actions déjà existantes sur d'autres thèmes pourraient être envisagées :

- intégrer la question de l'addictologie dans les actions sur la parentalité ;
- intégrer les sujets addictologiques au sein de groupes d'habitants ;
- intégrer la question de l'alcool dans les actions « nutrition » ;
- (...)

Utiliser des outils déjà existants comme TAPAJ dans un cadre d'un projet global (PARI dans les quartiers Nord).

### Axes 3 : Pôle ressources et action de réseau

Construire des espaces d'échanges sur le thème des addictions.

Aider à apporter de la cohérence dans les suivis des personnes :

- amélioration de la connaissance de l'action des différents acteurs ;

- amélioration de la connaissance des intervenants en addictologie ;
- améliorer les orientations ;
- permettre d'optimiser les suivis menés en parallèle.

Mobiliser des acteurs autour de situations problématiques ou critiques.

Cellule de veille avec des protocoles d'action pour soutenir les professionnels sur des événements graves.

Accompagnement des pratiques professionnelles interinstitutionnelles (Groupes d'Analyse des Pratiques, Supervision...).