



RAPPORT DÉVELOPPEMENT DURABLE

2018



MAIRIE DE  **TOULOUSE**

WWW.TOULOUSE.FR

Toulouse en grand !



Chiffres clés

La Ville de Toulouse c'est :

Le territoire



472 000
habitants



4^e
ville de France



11 830 ha
de superficie



296 000
emplois



244 000
résidences principales



810 hectares
d'espaces verts



Un fleuve : la Garonne
16,3 km
de longueur traversée



3^e
université de France
(hors Paris) avec
132 400
inscrits dans l'Académie
de Toulouse

La collectivité territoriale

- Budget primitif : 703 millions euros
- 69 élus, dont 19 maires de quartier, élus de proximité en contact direct avec les habitants dans les mairies de quartier.



Édito



© Patrice Nn

La réduction des émissions de gaz polluants, les alternatives énergétiques et la qualité de l'air sont au cœur du Plan Climat voté récemment par le Conseil de la Métropole.

La qualité de l'air, qui présume de la qualité de vie, mobilise particulièrement la Mairie qui développe l'éco-mobilité, conçoit de nouveaux îlots de verdure, a planté plus de 11 000 arbres depuis 2014 et informe la population sur la présence d'allergènes dans l'air.

J'invite les Toulousains à prendre une part active à ces projets. En identifiant des alternatives pour leurs déplacements quotidiens notamment, ils contribueront à réduire les émissions de dioxyde d'azote.

Car c'est ensemble que nous parviendrons à mettre en œuvre des solutions pragmatiques, efficaces et à la hauteur de l'enjeu essentiel que constitue la pureté de l'air.

Jean-Luc MOUDENC

Maire de Toulouse

Président de Toulouse Métropole





Sommaire

LE RAPPORT DÉVELOPPEMENT DURABLE	3
---	----------

LES DÉMARCHES TERRITORIALES DE DÉVELOPPEMENT DURABLE	4
---	----------

1. RELEVER LE DÉFI ÉNERGÉTIQUE ET CLIMATIQUE	8
---	----------

Climat	9
Énergie.....	15
Transports	16

2. OFFRIR UN ENVIRONNEMENT DE QUALITÉ AUX TOULOUSAINS	18
--	-----------

Nature en ville	19
Cadre de vie	22
Aménagement urbain.....	24

3. DÉVELOPPER LA SOLIDARITÉ ET LA CITOYENNETÉ	28
--	-----------

Politique de la ville	29
Éducation, citoyenneté	30
Solidarité	32

4. INNOVER POUR LA CROISSANCE VERTE, FAVORISER LA PRODUCTION ET LA CONSOMMATION RESPONSABLES	34
---	-----------

Domaine agricole de Candie	35
Cuisine centrale.....	36

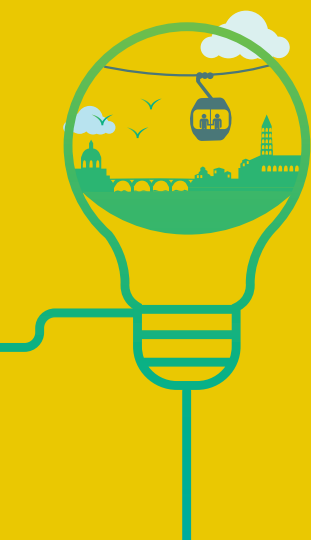
5. RENFORCER L'EXEMPLARITÉ DES PRATIQUES EN INTERNE	38
--	-----------

À Toulouse	39
Actions phares 2017-2018	40
Autres actions.....	41

6. INTÉGRER LES MÉTHODES DE DÉVELOPPEMENT DURABLE DANS LA CONDUITE DES ACTIONS	42
---	-----------

À Toulouse	43
Actions phares 2017-2018	44
Autres actions.....	45

BAROMÈTRE DU DÉVELOPPEMENT DURABLE	47
---	-----------





Le rapport développement durable

Conforme au décret et recommandations du Ministère, le rapport sur la situation en matière de développement durable présente les actions menées sur le territoire et en interne par la Ville de Toulouse.

Les politiques et programmes de la collectivité sont présentés au regard :

- **de leur impact sur les 5 finalités du développement durable**
 - Renforcer la cohésion sociale et la solidarité entre générations et entre territoires
 - Lutter contre le changement climatique et protéger l'atmosphère
 - Préserver la biodiversité et protéger les milieux naturels et ressources
 - Permettre l'épanouissement de tous les êtres humains
 - Fonder les dynamiques de développement suivant des modes de production et de consommation responsables
- **des éléments de méthode issus du cadre de référence pour les projets territoriaux de développement durable et Agendas 21 locaux**
 - Évaluation et amélioration continue
 - Transversalité du pilotage et des actions
 - Participation des acteurs locaux et des habitants

Ce rapport met en lumière des actions de Toulouse en matière de développement durable, conduites entre juin 2017 et juin 2018. Toutes les actions ne sont pas citées, certaines particulièrement emblématiques sont détaillées. L'objectif n'est pas l'exhaustivité mais la mise en cohérence des politiques publiques contribuant ainsi à éclairer les décisions du débat d'orientations budgétaires. Enfin certaines actions de compétence métropolitaine sont présentées dans ce rapport, au regard de l'importance de leur impact sur le territoire de la Ville, et/ou du rôle que la Ville joue dans le projet via ses compétences propres.





Les démarches territoriales de développement durable

PLAN CLIMAT AIR ÉNERGIE TERRITORIAL : TOULOUSE MÉTROPOLE UNE « ÉCO MÉTROPOLE VIVANTE »

Le changement climatique est déjà en marche et il est mesurable sur le territoire de la Métropole qui est particulièrement sensible aux événements extrêmes que sont les vagues de chaleur, la sécheresse des sols, les pluies extrêmes. Ces évolutions vont se poursuivre et s'intensifier au moins jusqu'au milieu de XXI^e siècle. Dans ce contexte mondial de réchauffement climatique et de problématiques liées aux ressources énergétiques, le Conseil municipal a approuvé le 15 juin 2018 le projet de Plan Climat Air Énergie Territorial (PCAET).

Un plan d'actions ambitieux et opérationnel

Le Plan Climat métropolitain vise à apporter une réponse locale aux enjeux environnementaux et économiques posés par ce réchauffement climatique, à travers la mise en œuvre d'un programme d'actions 2018/2023 opérationnel, évolutif et participatif, porté par la Métropole et s'appuyant également sur la mobilisation des acteurs locaux et des habitants.

Ce plan intègre 4 finalités :

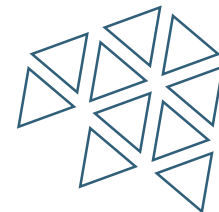
- l'amélioration de la qualité de l'air pour la santé
- l'adaptation du territoire au changement climatique
- la mise en œuvre de la transition énergétique favorisant la croissance verte
- l'atténuation de l'impact des activités du territoire sur le climat par la réduction des émissions gaz à effet de serre



La stratégie Climat de la Métropole vise à mettre en œuvre un scénario local de transition énergétique prenant en compte l'évolution démographique du territoire et fixe, à horizon 2030, les objectifs de :

- réduction de 40% des émissions de gaz à effet de serre par rapport à 2008 ;
- réduction de 20% de la consommation énergétique finale ;
- doublement de la part locale des énergies renouvelables et de récupération dans la consommation d'énergie du territoire.

Pour atteindre ces objectifs ambitieux, dans une Métropole en croissance, un programme de plus de 80 fiches actions a été adopté. Il concerne la rénovation énergétique des logements, les projets d'aménagement exemplaires, la préservation des espaces naturels, l'éco-mobilité, la production d'énergies renouvelables locales, l'appui aux acteurs économiques pour des projets durables et une agriculture périurbaine de proximité et de qualité, l'animation du territoire pour la mise en œuvre de la transition énergétique par toutes les catégories d'acteurs et enfin l'exemplarité de la collectivité sur les questions de gestion des bâtiments, de l'eau, des énergies renouvelables.



LE PLAN D' ACTIONS : l'essentiel en 5 points

1. Qualité de l'air

Déploiement d'un programme d'actions spécifiques pour réduire la pollution, préfiguration d'une zone à faibles émissions.

2. Eco-mobilité

Engagement sans précédent sur le déploiement des transports en commun (métro, bus 100 % gaz naturel, téléphérique) et les modes doux (plan vélo, aménagements piétons centres, coeur de ville et canal).

3. Énergies renouvelables et de récupération

Doublement de la production d'énergies renouvelables et de récupération locales au travers de plusieurs projets (biogaz, photovoltaïque, réseaux de chaleur et de froid, géothermie, biomasse).

4. Projet Alimentaire de Territoire

Rapprocher les producteurs des consommateurs pour une alimentation de proximité et de qualité dans un partenariat innovant (Pays Portes de Gascogne et projets de territoire sur la métropole).

5. Innovations

- Déploiement d'une démarche économie circulaire sur des zones d'activités.
- Mesures en temps réel (1^{re} en France) de la température sur le territoire pour une métropole qui s'adapte au changement climatique.

La construction de ce Plan Climat s'est faite avec l'appui de multiples partenaires et à l'issue de nombreuses consultations et rencontres avec les citoyens (rencontres citoyennes, consultation en ligne), avec les communes, les EPCI et les métropoles voisines, avec la Région, les associations...

La mobilisation des acteurs du territoire est par ailleurs indispensable car les actions de la Métropole ne pourront suffire, à elles seules, à atteindre les objectifs fixés. Chacun a un rôle à jouer et c'est bien la multiplication des actions que la transition énergétique pourra s'effectuer.

Ainsi, la Métropole a engagé, notamment au travers de ses « Ateliers des Idées », un plan de mobilisation spécifique pour impulser une dynamique, identifier les opportunités et les synergies avec un réseau d'acteurs territoriaux (entreprises, associations, étudiants, communes métropolitaines).

Ainsi, une attention particulière a été apportée à la cohérence entre le PCAET et les différents documents stratégiques et de planification : Plan Local d'Urbanisme intercommunal et d'Habitat (PLUiH), Plan des Mobilités (PDM) mais aussi trajectoire de la Région à Énergie Positive (REPOS).

Les enjeux Air, Climat, Énergie sont par ailleurs déjà pris en compte dans de grands projets de la métropole tels que le Grand Parc Garonne, le Plan Canal mais également dans le Schéma de Développement Économique, la démarche Smart City, le Small Business Act, la commande publique responsable, l'engagement de partenariats avec les acteurs économiques (et notamment la zone aéroportuaire) et avec les associations du territoire.

La mairie se mobilise également face au dérèglement climatique engageant l'ensemble de ses compétences notamment l'éducation, la gestion des espaces verts, de l'éclairage public et des bâtiments.



© Patrice Nin

LE PLAN DE MOBILITÉ 2020-2025-2030

Ce document cadre valant révision du PDU (plan de déplacement urbain) de la grande agglomération toulousaine est élaboré par Tisséo Collectivités. Il permet de définir les principes d'organisation du transport des personnes et de marchandises, la circulation et le stationnement ; il planifie les grandes infrastructures de transport dans une logique de cohérence urbanisme-transport en lien avec le PLUi-H.

Arrêté par le Comité syndical le 19 octobre 2016, les objectifs stratégiques du Plan de Mobilité sont les suivants :

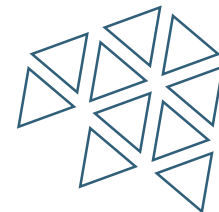
- **Axe 1 :** Mettre en œuvre une politique de transport en commun plus capacitaire et promouvoir les modes actifs pour faire face au développement des territoires « ou comment faire fonctionner ensemble le train, le métro, le tramway, le bus, la marche à pied, le vélo, la voiture partagée ».
- **Axe 2 :** Maîtriser le développement urbain, incluant l'intensification urbaine et la mixité fonctionnelle à proximité des gares et axes structurants de transport en communautaire « ou comment développer la ville et les transports en commun ».
- **Axe 3 :** Mettre en œuvre un plan de circulation-stationnement en optimisant les capacités résiduelles du réseau routier structurant « ou comment mieux développer et aménager les voiries et les stationnements ».

En 2025, le réseau structurant de transports en commun (dont la 3^e ligne de métro) permettrait de desservir directement 507 000 habitants, soit plus de la moitié des habitants de la grande agglomération (52 %). À l'horizon 2030, en intégrant les perspectives du Schéma de Cohérence Territoriale (SCOT), 6 habitants sur 10 seraient desservis par le réseau structurant de transport en commun et 7 emplois sur 10. Le projet Mobilité 2020-2025-2030 tend à poursuivre la dynamique du développement de l'usage des transports en commun et du moindre usage de la voiture ; il doit aboutir à une augmentation des parts modales de la marche à pieds et du vélo.

L'enquête publique s'est déroulée du 4 septembre au 10 octobre 2017 inclus. Cette enquête a été jalonnée par 5 réunions publiques, 15 lieux de consultation du dossier et 12 permanences. Au total, ce sont environ 250 personnes qui ont participé aux réunions publiques et 61 personnes assuraient les permanences. 557 contributions ont été enregistrées pour ce projet.

Le projet Mobilité dessine une vision à long terme des transports, qu'ils soient structurants ou de proximité, à l'échelle de l'agglomération toulousaine. Son enjeu est d'apporter une réponse adaptée et innovante pour absorber les 500 000 déplacements quotidiens supplémentaires que va générer, d'ici 10 ans, la dynamique démographique de la Métropole. Au total, ce sont 3,8 milliards d'euros qui seront investis d'ici 2030 dans le développement des transports en commun.

Le projet Mobilité vise à absorber 500 000 déplacements supplémentaires d'ici 10 ans.



LE PLAN LOCAL D'URBANISME INTERCOMMUNAL HABITAT (PLUi-H)

Le PLUi-H fixe les grandes orientations stratégiques d'aménagement et les règles d'occupation et d'utilisation du sol. Après avoir engagé en 2015 la révision du PLUi-H, Toulouse Métropole a piloté la concertation en 2016 et 2017 dans le cadre de réunions publiques. Après l'enquête publique, qui s'est déroulée du 30 mars au 17 mai 2018, ce nouveau PLUi-H entrera en application en 2019.

Ce document de planification stratégique comporte un Projet d'aménagement et de développement durable. Le thème de la transition énergétique et écologique est abordé de manière transversale dans chacun des axes stratégiques.

À l'horizon 2030, la population métropolitaine atteindra près de 900 000 habitants; le contexte de changement climatique et de transition énergétique implique une vigilance toute particulière sur le mode de développement urbain qui sera privilégié. Entre attractivité et sobriété, le PLUi-H fait écho à la nécessité d'entretenir le cercle vertueux de la dynamique toulousaine, tout en ancrant la manière de produire de la ville dans une approche plus durable et plus frugale de développement.

L'ambition du PLUi-H est de soutenir et d'accompagner l'attractivité en misant sur la qualité de vie par les axes suivants :

- une croissance urbaine inscrite dans la logique de développement durable
- une recomposition de la ville sur elle-même, soucieuse de l'harmonie et du « bien être » urbain
- un environnement à considérer pour ce qu'il apporte à la qualité de vie et au bien commun.

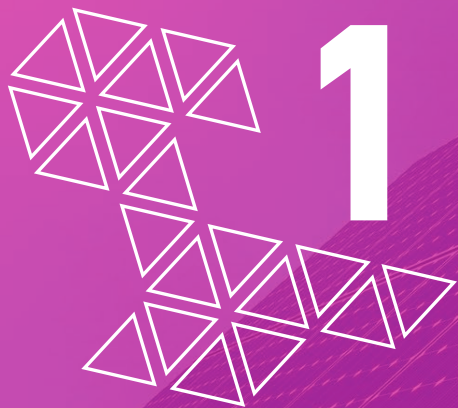
Les principales avancées du PLUi-H en matière de développement durable :

- il intègre comme principe fondateur de considérer la trame verte et bleue comme un guide du choix d'aménagement du territoire; ces espaces de nature en ville contribuent au cadre de vie, au confort thermique, au bien être et au lien social entre les habitants; la protection de ces espaces (réserve écologique, paysage) est primordiale;
- l'ambition du PLUi-H est de maintenir l'équilibre actuel de parité d'occupation des sols entre les espaces urbains d'une part et les espaces agricoles et naturels d'autre part. L'objectif est de mobiliser en priorité les zones U et AU ouvertes afin de maintenir la part des espaces agricoles métropolitains;
- il renforce le lien entre urbanisme et mobilités: il prévoit d'accueillir en priorité les nouveaux habitants dans le tissu urbain situé au contact de la desserte des transports en commun performante actuelle ou future (réseau structurant: métro, tram, gares, Linéo, etc..).
- il introduit pour la première fois le volet qualité de l'air en permettant l'interdiction de construire des établissements sensibles dans les zones exposées aux NO₂.

**D'ici 2030,
Toulouse Métropole
comptera
900 000 habitants**



© Orpidea



RELEVER LE DÉFI ÉNERGÉTIQUE ET CLIMATIQUE

Le rapport du Groupe Intergouvernemental d'Experts sur l'Évolution du Climat (GIEC) met en évidence une augmentation globale de la température moyenne de 1,1 à 6,4 °C d'ici à 2100 (par rapport à la température moyenne de l'année 1990), se traduisant par une constante augmentation des températures minimales et une augmentation des températures maximales en été.

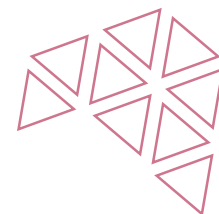
Ce changement climatique entraîne des modifications sur la disponibilité de la ressource en eau, sur l'importance des risques d'inondation, sur la fréquence et l'intensité des événements météorologiques extrêmes...

Autant de pressions impactant les populations, les activités économiques et les ressources naturelles.



De 1,1
à 6,4 °C
de plus en
moyenne d'ici
2100





CLIMAT



75 % de jours en
indice ATMO
bon à très bon
sur le territoire
Toulouse Métropole



CHIFFRES CLÉS

- Le secteur des transports est le premier contributeur aux émissions de gaz à effet de serre (GES) sur la région Occitanie, à hauteur de 41,4 % (Atmo, rapport 2017).
- En Occitanie en 2015, un habitant émet en moyenne 6 teq CO2 (Atmo, rapport 2017).
- 75 % de jours en indice ATMO bon à très bon sur le territoire de Toulouse Métropole (Atmo, rapport 2017).
- Baisse d'environ 35 % des concentrations en particules fines (PM2.5) à l'échelle de Toulouse, entre 2010 et 2017 (Atmo, rapport 2017).
- Baisse d'environ 10 % des concentrations en particules PM10 de l'air ambiant urbain moyen de Toulouse entre 2010 et 2017 (Atmo, rapport 2017).

La Ville de Toulouse est co-signataire aux côtés de Toulouse Métropole de la convention avec Atmo Occitanie, de par la mise à disposition d'espaces publics pour l'implantation de certaines stations de mesure de la qualité de l'air.

Des mesures d'adaptation et d'atténuation de l'impact sur le changement climatique sont intégrées dans le programme d'actions du Plan Climat Air Énergie Territorial de Toulouse Métropole et dans sa stratégie d'adaptation au changement climatique. Toulouse Métropole est signataire de la Convention des Maires, réseau de villes et métropoles européennes s'engageant à mettre en place une politique ambitieuse en matière d'atténuation et d'adaptation au changement climatique.

PROGRAMME QUALITÉ DE L'AIR

Après avoir contribué à l'élaboration d'une feuille de route Qualité de l'Air demandée par le ministre de l'Ecologie et de la Transition écologique au mois de mars, Toulouse Métropole a développé dans son PCAET un volet «Air» sous la forme d'un programme d'actions qui a fait l'objet d'une délibération au Conseil métropolitain de fin juin.

Dans ce programme seront développées :

1. des actions se rattachant au fonctionnement même de la collectivité (**administrations exemplaire**) :

- achat de véhicules à faibles émissions (électriques/hybrides/GNV) pour le remplacement, au-delà des 20 % réglementaires, des véhicules les plus anciens.
- mise en œuvre d'une procédure de gestion des crises en cas d'épisode de pollution

2. des actions de **sensibilisations et d'information** sous forme de campagnes de communication vis-à-vis de la population.

3. des actions liées au **cadre de vie** : création d'un service de conseil aux particuliers en matière de rénovation énergétique et qualité de l'air, extension et optimisation des réseaux de chaleur, requalification des espaces publics...

4. des actions relatives à la problématique de la **mobilité** : certaines de ces actions portées initialement dans d'autres programmes (PDU par exemple) seront ici étendues ou budgétairement renforcées. Une des actions phare de cette partie consacrée à la mobilité est l'étude d'une Zone à Faibles émissions (ZFE).

Afin d'améliorer la qualité de l'air sur l'ensemble du territoire, Toulouse Métropole s'est engagé dans une étude de préfiguration d'une Zone à Faibles Emissions au printemps 2018 : définition du périmètre, typologie des véhicules interdits à la circulation, tranches horaires... Les résultats sont attendus mi-2019 pour une mise en service avant fin 2020.

APPROBATION DU PROJET DE PCAET



Réduction de 40 % des
émissions de Gaz à Effet
de Serre par rapport à 2008



Réduction de 20 % de
consommation énergétique
par rapport à 2016

La Mairie de Toulouse a approuvé par délibération le 15 juin 2018 le projet de Plan Climat Air Énergie Territorial.

Ce plan répond à 4 enjeux transversaux :



- l'amélioration de la qualité de l'air pour la santé
- l'adaptation du territoire au changement climatique
- la mise en œuvre de la transition énergétique favorisant la croissance verte

- l'atténuation de l'impact des activités du territoire sur le climat par la réduction des émissions de gaz à effet de serre.

Ces thématiques constituent la trame du PCAET et sont intégrées dans les différents axes du plan d'actions.

Le PCAET se compose de plusieurs éléments :

- le diagnostic territorial
- la stratégie territoriale (votée en avril 2017 et qui fixe des ambitions mesurables à atteindre à horizon 2030)
- le plan d'actions 2018-2023 (qui comporte plus de 80 actions relevant des champs d'intervention de la collectivité, de son exemplarité, de la mobilisation des acteurs territoriaux et des partenaires)
- un dispositif de suivi et d'évaluation du plan d'actions.

1. Le diagnostic territorial

1. Une dynamique démographique particulièrement forte : un défi supplémentaire à relever
2. Des émissions de gaz à effet de serre en baisse entre 2008 et 2015, surtout sur les secteurs industriel et tertiaire.
 - Stabilité des émissions transports (qui représentent plus de la moitié des émissions globales en 2015)
 - Forte variabilité des consommations résidentielles (consommations en chauffage évoluant selon le climat).
3. Les transports : 1^{er} contributeur pour les émissions de gaz à effet de serre suivi par le résidentiel : ces 2 secteurs constituent des enjeux majeurs (leviers à actionner pour la réussite du plan climat).
4. Un atout fort : 45% d'espaces agro-naturels qui stockent 3 ans d'émissions de gaz à effet de serre et qui participent à l'adaptation du territoire au réchauffement climatique par leur rôle d'îlots de fraîcheur.

5. Qualité de l'air : un enjeu majeur de santé. Comme pour les émissions de gaz à effet de serre : les transports sont les 1^{ers} émetteurs de polluants atmosphériques, suivis par le résidentiel. On constate par ailleurs, sur les grands axes routiers, des dépassements réguliers des seuils réglementaires pour les oxydes d'azote.
6. Une forte dépendance aux énergies fossiles indiquant la nécessité d'une plus grande sobriété énergétique
7. Un levier pour répondre à ces défis : la production d'énergies renouvelables locales

2. la stratégie territoriale

La Métropole a adopté, par délibération du 13 avril 2017, sa stratégie Climat qui s'articule autour de 6 grands axes assortis d'ambitions chiffrées.

Axe 1 - Assurer le bien vivre dans l'éco-métropole : amplifier massivement l'action sur la rénovation des logements et la qualité des aménagements

Ambition : Plus de la moitié des métropolitains vivants dans un logement agréable et performant en 2030 (rénové ou postérieur à la RT 2012).

(on y retrouve les actions de rénovation énergétique mais également les projets d'aménagement exemplaires et la préservation des espaces naturels)

Axe 2 - Rendre du temps aux Métropolitains : favoriser l'écomobilité

Ambition : 50% des déplacements autrement qu'en véhicules motorisés thermiques individuels à l'horizon de 2030.

(ex : déploiement des transports en commun, des modes de déplacements actifs ainsi que le transport des marchandises)

Axe 3 - Développer une stratégie plus locale des productions et des consommations d'énergies renouvelables

Ambition : Doubler la consommation des EnR sur le territoire à 2030

Axe 4 - Entreprendre, produire, et consommer durablement dans une ville intelligente

Ambition : 1 emploi sur 10 dans les métiers verts en 2030

(appui aux acteurs économiques pour des projets durables, agriculture périurbaine de proximité et de qualité...)

Axe 5 - Toulouse Métropole : animatrice territoriale de la transition énergétique

Ambition : Faire agir toutes les catégories d'acteurs pour la transition énergétique dans le cadre du Plan Climat

Axe 6 - Innover pour l'exemplarité et généraliser les pratiques d'excellence

Ambition : Une collectivité à énergie positive en 2030

Une collectivité exemplaire : gestion énergétique des bâtiments, gestion de l'eau, énergies renouvelables...

5 axes centrés sur les compétences (ou politiques publiques), 1 axe interne (collectivité exemplaire)





3. Le plan d'actions 2018-2023

La Métropole met en œuvre un programme 2018/2023 de 80 actions comprenant plusieurs projets emblématiques dans les domaines des transports en commun et du vélo, des énergies renouvelables, de l'économie circulaire...

La Mairie de Toulouse contribue au Plan Climat Air Energie Territorial au travers de ses compétences propres telles que :

- Gestion du patrimoine : performance énergétique des bâtiments, expérimentation E+/C-, etc.
- Gestion maîtrisée de la ressource en eau pour les jardins et espaces verts communaux ;
- Gestion de la régie agricole en agriculture Bio ;
- Animation de la semaine du développement durable ;
- Gestion éco responsable du port Saint Sauveur avec la labellisation du Pavillon bleu



4. La mobilisation du territoire

Dans le cadre de son rôle de coordinatrice de la Transition Énergétique, la Métropole mobilise les acteurs du territoire afin d'engager une dynamique collective autour des enjeux du Plan Climat.

En 2018 :

- **3^e rencontres citoyennes :** le 4 juin 2018 s'est déroulé le 3^e forum citoyen « Climat et transition énergétique » qui a rassemblé 130 participants. La soirée a permis : la présentation de l'engagement de la Métropole, la contribution des acteurs, la mise en réseau de toutes les catégories d'acteurs autour d'initiatives concrètes.

- **4 ateliers des idées les 20, 22, 27 et 28 mars 2018** dont les objectifs étaient d'identifier les actions emblématiques ou innovantes contribuant à l'atteinte des objectifs du Plan Climat, d'appréhender les freins et leviers à leur démultiplication, d'identifier les besoins d'accompagnement, d'accompagner leur mise en valeur, et plus globalement de relancer une dynamique d'échanges. Les ateliers ont réuni entreprises, associations, étudiants et communes métropolitaines autour des enjeux Plan Climat.

**PLANCLIMAT
AIR ÉNERGIE**
TOULOUSE MÉTROPOLE
2017 >> 2020 >> 2030

Atelier des Idées - Communes
27 mars 2018

toulouse
métropole

- La Semaine du Développement Durable et Village du Climat du 30 mai au 5 juin 2018: une série de manifestations (conférence, projection ciné-débat, visite d'éco-quartier, village du Climat...) dont les objectifs étaient de mobiliser les acteurs du territoire autour des enjeux du PCAET et de proposer aux citoyens des solutions très concrètes tout en incitant chacun à adopter des comportements plus responsables.

Mercredi 30 mai

- Programmation d'une conférence sur le Climat.
- Objectif: poser une base scientifique à la question climatique et à celle de l'adaptation du territoire au réchauffement. Thèmes abordés: météorologie, urbanisme, eau, végétation.
- Intervenants: Météo France, CNRM, Agence de l'eau, Solagro.
- Participants: plus de 70 personnes.

Judi 31 mai

- Organisation d'une soirée ciné-débat avec l'association Fermes d'avenir (qui promeut auprès de différents acteurs - citoyens, professionnels, État - le développement d'une agriculture responsable).
- Objectif: débat autour de l'avenir de l'agriculture et de l'alimentation à la suite de la projection du film « On a 20 ans pour changer le monde ».
- Intervenants: Maxime de Rostolan (fondateur de l'association), animation par le FREDD (association Film, Recherche et Développement Durable)
- Participants: public varié de 150 personnes.

INVITATION

Jean-Luc Moudenc
Maire de Toulouse
Président de Toulouse Métropole

a le plaisir de vous convier aux

3^{es} RENCONTRES CITOYENNES
climat & transition énergétique

LUNDI 4 JUIN à 18h00
Aux Espaces Vanel – Arche Marengo (6^e étage)

Programme

- ouverture par Monsieur Jean-luc Moudenc, Président de Toulouse Métropole
- présentation des axes du plan climat et des premières actions opérationnelles
- partage d'expériences au travers de rencontres thématiques, comment mobiliser autour des bonnes idées pour le climat !
- conclusion par Monsieur Michel Aujoulat, 1^{er} Vice-Président de Toulouse Métropole

Vendredi 1^{er} juin

- Journée d'animations et visite de l'éco-quartier de la Cartoucherie, organisées par Oppidea, société d'économie mixte d'aménagement de Toulouse Métropole.
- Objectif: présenter les différents aspects d'un éco-quartier (mobilités douces, parking partagé, énergies renouvelables, habitat participatif, gestion des eaux pluviales...).
- Intervenants: Oppidea, habitants de l'éco-quartier, associations





Dimanche 3 juin

- Organisation du Village du Climat sur les allées Jules-Guesde à Toulouse.
- Objectif : au travers de plus de 40 stands portant sur différentes thématiques, les associations, entreprises partenaires et les services de la Métropole ont été invités à présenter des actions et animations interactives, ludiques et familiales en lien avec les axes stratégiques du Plan Climat et que les citoyens puissent mettre en œuvre à leur échelle.

- Intervenants : 29 structures (associations et entreprises), directions de la Métropole.
- Participants : cette journée a connu un grand succès auprès du public. Le lieu avait été choisi pour le public familial qui fréquente les abords du site (jardin du Grand Rond et Jardin des plantes).

PERSPECTIVES

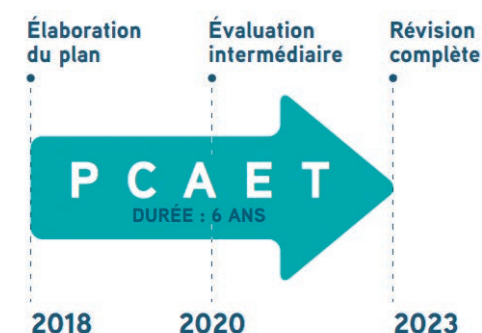
Le plan d'actions : atteinte des objectifs stratégiques

Le programme d'actions 2018/2023 a été évalué quant à sa capacité à atteindre les ambitions fixées dans la Stratégie Climat.

Les actions déployées permettront d'atteindre 70% des objectifs visés en terme de réduction de gaz à effet de serre, 65% des objectifs de réduction de la consommation énergétique et 100% des objectifs sur les énergies renouvelables. La mobilisation des acteurs économiques du territoire et les avancées technologiques et réglementaires attendues dans un futur proche viendront compléter l'atteinte de ces objectifs, positionnant ainsi la Métropole sur la bonne trajectoire.



Le plan d'actions : suivi et évaluation



Le PCAET est un plan agile et évolutif. Dans une démarche d'amélioration continue, ses actions seront suivies annuellement et il fera l'objet d'une évaluation intermédiaire au bout de 3 ans ainsi que d'une évaluation complète au bout de 6 ans. Il a vocation à monter en puissance et à être enrichi chaque année avec les partenaires et les forces vives du territoire.



ÉNERGIE

CHIFFRES CLÉS

- **36 km** de réseaux de chaleur urbain sur le territoire de Toulouse
- Nombre d'équivalents logements desservis par ces réseaux : **18 800**
- Mise en place du premier réseau de froid en France alimenté à 100 % par la valorisation énergétique de l'incinération des déchets de l'usine d'incinération (éco-quartier de la Cartoucherie)


36 km
de réseaux de chaleur urbain

ACTIONS

INTÉGRATION D'UN LOGICIEL DE GESTION ÉNERGÉTIQUE

La mairie de Toulouse s'est équipée d'un logiciel de gestion énergétique pour effectuer un suivi plus fin des consommations énergétiques des bâtiments de la Mairie de Toulouse.

Ce nouvel outil permet d'analyser les coûts et les consommations de chaque site ou type d'occupant au sein d'un bâtiment et de suivre leur évolution d'une année sur l'autre (depuis 2010). Il permet également d'éditer des bilans globaux par direction gestionnaires (écoles, bibliothèques,...) et de comparer les performances de bâtiments similaires.

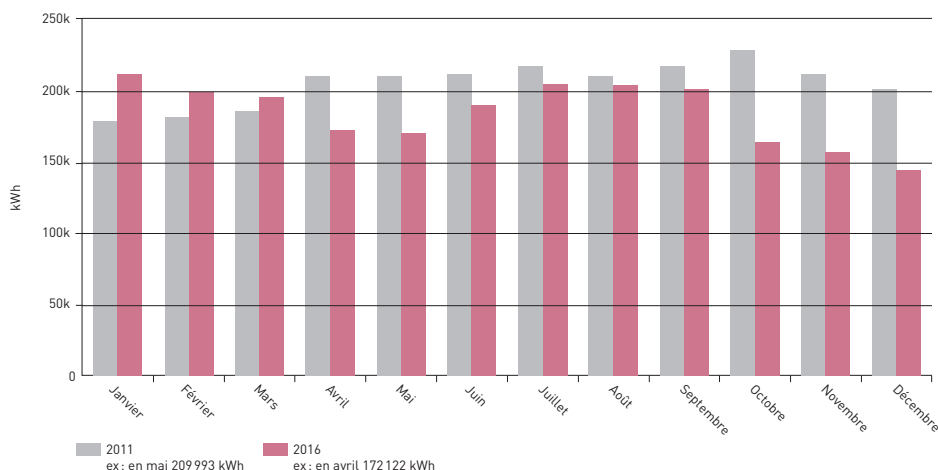
Il gère les données issues de la facturation des fournisseurs de fluides, mais aussi

les télérelèves qui commencent à y être injectées pour l'eau (340 sites en cours de récupération), le gaz (30 sites en première phase) et l'électricité (l'ensemble des 370 tarifs verts et jaunes à moyen terme ainsi que les compteurs Linky en cours de déploiement). L'enjeu est primordial pour visualiser le profil de consommation des bâtiments et déduire des optimisations possibles.

Il sait également prendre en compte les nombreux compteurs divisionnaires qui se développent dans les bâtiments neufs.

Il va maintenant assurer l'édition des étiquettes énergie et permettra prochainement de générer des alertes de surconsommation.

Consommations d'énergie et d'eau dans les bâtiments de la ville de toulouse



La mise en place du télé-suivi des consommations d'eau, de gaz et d'électricité et l'envoi des données dans l'outil de gestion énergétique maintenant opérationnel va permettre un suivi beaucoup plus fin pour 2018 (détection précoce de fuites d'eau, vérification du fonctionnement des abaisssements hors occupation pour le gaz et suivi des talons de consommations pur l'électricité).



PANNEAUX PHOTOVOLTAÏQUES DU MIN



6 000
panneaux
photovoltaïques

De par son implantation urbaine, ou encore son dimensionnement, la centrale photovoltaïque du MIN représente le plus gros projet de centrale mis en service par la métropole.

Mise en service en mars 2018, cette centrale solaire est composée de 6 000 panneaux répartis sur une surface de 10 000 m², pour une puissance installée de 1,7 MWc et une production annuelle attendue d'environ 2 000 MWh.

La centrale, située sur le toit de la halle aux fleurs du Marché d'Intérêt National, doit permettre d'économiser environ 1 000 tonnes de CO₂ par an ce qui représente l'équivalent de 800 foyers alimentés en électricité.


Toulouse Métropole a mis à disposition la toiture à la Société SOLVEO qui a financé l'installation.

L'entreprise doit une redevance annuelle à la Métropole de l'ordre de 9 % du chiffre d'affaires de l'installation. SOLVEO a été lauréate de l'appel d'offre de la commission de régulation de l'énergie (AO CRE 3 pour un prix de 0,127 €/kWh).



PERSPECTIVES

Construction d'une centrale photovoltaïque sur la grande prairie de l'Oncopôle


21 millions
de kWh
produit par an

La construction d'une centrale solaire photovoltaïque est prévue sur la grande prairie de l'Oncopôle, au sud de Toulouse en bord de Garonne. Il est envisagé la création d'une société de projet, dans laquelle la Régie Municipale d'Électricité de Toulouse (RMET), des structures publiques, des citoyens et un tiers privé à sélectionner pourraient prendre part. Cette société de projet a vocation à répondre à l'appel d'offre de la Commission de Régulation de l'Énergie (CRE) de juin 2018.

Pour ce faire, un appel à manifestation d'intérêts a été lancé par la RMET en vue de

constituer une société par actions simplifiées (SAS) chargée de la réalisation et de l'exploitation d'une centrale photovoltaïque. Suite à l'analyse des offres, il a été proposé de retenir le développeur « URBASOLAR ».

Pour rappel, le projet envisagé sur les 19 hectares permettra une production annuelle de plus de 21 millions de kWh soit l'équivalent de la consommation électrique de 19 000 habitants.

Le projet est lauréat à l'appel à projet de la CRE du 1^{er} juin 2018.

Création d'ombrières photovoltaïques au parc des expositions



10 700
panneaux
photovoltaïques

Dans le cadre de la construction du futur Parc des Expositions et Centre de Conventions & Congrès (PEX), il a été décidé l'implantation d'ombrières photovoltaïques pour abriter un parking dédié aux véhicules légers et vélos, situé au nord du grand hall d'exposition. La superficie prévue est d'environ 3 hectares.

Afin de répondre aux enjeux du Plan Climat Air Énergie dont celui de développer la production d'énergies renouvelables sur le territoire, le déploiement de panneaux solaires photovoltaïques a été décidé sur ce site qui, par son dimensionnement et sa portée internationale, constitue un vecteur emblématique du développement des énergies renouvelables.

Ainsi, dans le cadre d'un appel à manifestation d'intérêt lancé par Europolia en septembre 2016, après avoir analysé 13 dossiers, la candidature de Engie/La Compagnie du Vent a été désignée lauréate en décembre 2016.

Cette dernière a postulé à l'appel à projets de la Commission de Régulation de l'Énergie (CRE) de juin 2017 (2^e session 4.2) portant sur la réalisation et l'exploitation d'installations de production d'électricité à partir de l'énergie solaire «Centrales au sol de puissance comprise entre 500 kWc et 17 MWc – Famille 3 : Ombrières de parking» et a été proclamée lauréate par délibération de la CRE en date du 28 juillet 2017. Le prix de vente de l'électricité retenu est de 100,50 € par Mwh.

Le projet envisagé sera composé de 10 700 panneaux photovoltaïques et produira l'équivalent de la consommation électrique annuelle de 3 600 habitants pour une puissance de 5 MWc et une production annuelle de 6 500 MWh.

Conformément au règlement de la CRE, le lauréat dispose de deux ans à compter de la date de notification pour procéder à la mise en service de ces ombrières, soit jusqu'au 28 juillet 2019.

► TRANSPORTS



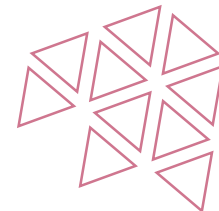
4,4 millions
de locations
Vélô Toulouse

CHIFFRES CLÉS

- 1^{er} secteur d'émissions de gaz à effet de serre
- 4,4 millions de locations Vélô Toulouse
- Nombre pédibus sur Toulouse : 3 lignes (écoles Jules Julien, Billières et Lardenne)



© Patrice Nin



ACTIONS

BILAN 2017 DES ACTIONS MODES DOUX

Voie verte
Arc-en-Ciel :
1,7 km

- Exemples des principales opérations réalisées en 2017 :
 - Ouverture et inauguration de la voie verte Arc-en-Ciel (Tournefeuille/Toulouse/Colomiers) : 1,7 km
 - Voie verte de l'Oncopole, entre le chemin Palayre et Portet-sur-Garonne : 0,5 km
 - Bande cyclable de l'avenue de Biarritz (Toulouse) : 0,5 km
 - Chemin de la Saudrune (Toulouse) : 0,2 km
 - Route de Bayonne, section chemin de la Flambère – Place Baylac (Toulouse) : 0,5 km
 - Vallée de l'Hers : nouvel accès depuis la rue Vasseur à Toulouse : 0,2 km
- Les aménagements cyclables remis aux normes en 2017 :
 - Réfection de la voie verte « V80 » du Canal latéral à la Garonne (Toulouse) : 1,7 km
 - Pistes cyclables de la Place St-Aubin (Toulouse) : 0,3 km
 - Réfection de la voie verte de la digue Garonne le long du bd Wagner à Toulouse : 1,5 km
 - Route de Seysses (Toulouse) : 1 km
 - Réfection de la voie verte le long de l'Hers entre route de Revel et rue Villet (Toulouse) : 0,9 km
- Développement du jalonement vert (25 km) et cyclable (7,8 km)

BILAN 2017 DES ACTIONS STATIONNEMENT

Tarif spécifique
riverain
60 €/par mois

Mise en place
du paiement par
téléphone mobile

- Mise en place de nouvelles réglementations :
 - Extension du stationnement payant et résident dans les faubourgs, dans les quartiers : Marengo, Guilheméry, Terre Cabade (novembre 2017)
 - Mise en place d'une réglementation « Axe faubourg commerçant » : Stationnement payant avec 2 x 1/2 heure gratuite dans les secteurs : Bonnefoy (juin 2017)
 - Zones bleues : Saint Martin-du-Touch (mai 2017), ZAC Saint-Exupéry (Rue V. Terechkova en décembre 2017)
- Parcs en ouvrage : Création d'un tarif spécifique riverain (à 60 € par mois) dans les parcs en ouvrages Marengo, Europe et Arnaud-Bernard.
- Gestion des accréditations de livraisons : Mise en place d'un nouveau cas éligible pour les véhicules au gaz naturel.
- Gestion des abonnés « résidents » : Mise en place d'un nouveau cas éligible pour les plaisanciers du port Saint-Sauveur rattaché au quartier « Soupis » (juin 2017).
- Extension du dispositif stationnement à louer dans le parc locatif social : Suite à l'expérimentation faite en 2016 sur le centre-ville de Toulouse, une extension à l'ensemble de Toulouse et sur 6 communes de périphérie (Balma, Blagnac, Colomiers, Beauzelle, Cugnaux, Tournefeuille) a été mise en place en janvier 2017.
- Réforme du stationnement payant (applicable au 1^{er} janvier 2018) : Élaboration des barèmes tarifaires, modalités de contrôle, organisation de l'outil informatique, campagne de communication.
- Mise en place du e-ticket (décembre 2017) et mise en place du paiement par téléphone mobile (janvier 2018).

BILAN 2017 DES ACTIONS DE LA CIRCULATION

- Extension de la zone à accès réservé au quartier Arnaud Bernard
- Livraison des actions du centre-ville : rues des Lois, du Collège de Foix, d'Embarthe et rue Vitry
- + 13 km de zone 30 sur Toulouse : dans les secteurs la Cépière, Lardenne, Pradettes et Casselardit



2

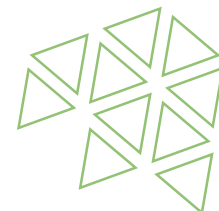
OFFRIR UN ENVIRONNEMENT DE QUALITÉ AUX TOULOUSAINS

Offrir un environnement de qualité repose sur plusieurs leviers d'actions :

- la préservation de la biodiversité, de la ressource en eau, de la qualité de l'air,
- la réduction des nuisances et la prévention des risques,
- un aménagement et un urbanisme durables.

Préserver un environnement de qualité, c'est garantir aux habitants un cadre de vie agréable, sain et sûr.





► NATURE EN VILLE

CHIFFRES CLÉS


10 %
d'espaces verts
d'ici 2020

- Un engagement de **10 %** d'espaces verts d'ici 2020 grâce notamment à l'ouverture des jardins de la ligne à Montaudran mais également au projet Grand Parc Garonne, avec le poumon vert de l'île du Ramier.
- Des espaces de loisirs et de détente d'échelle intermédiaire et à vocation plus urbaine : parcs, canal, bords de Garonne...
- Des périmètres d'inventaires écologiques : réservoirs de biodiversité de la commune de Toulouse, zones humides
- La Garonne : **16,3 km** de longueur traversée, **8 îles**, **260 hectares** de superficie occupée
- Des espèces remarquables sur Toulouse : Triton marbré, Jacinthe de Rome, Fritillaire Pintade



Jacinthe de Rome

JARDINS DE LA LIGNE À TOULOUSE AEROSPACE


2 ha
de superficie

Nouveau grand parc de la Métropole, les Jardins de la Ligne invitent à un voyage en compagnie des pionniers des lignes Latécoère et de l'Aéropostale, sur la ligne commerciale historique qui reliait pendant l'entre-deux-guerres Toulouse à Santiagodu- Chili. Les Jardins de la Ligne longent la piste historique d'où ont décollé les pionniers de l'aviation commerciale. Ils retracent sur 2 hectares les paysages et les ambiances qu'ils ont découverts en survolant 3 continents.

Chaque jardin évoque un pays traversé grâce aux essences végétales, aux sols, aux rochers, aux couleurs et à la topographie choisis. Ces jardins participent à l'adaptation de la Métropole au changement climatique en ralentissant le ruissellement des eaux de pluies, en retenant les précipitations, en réintroduisant l'eau à la nappe souterraine et en créant des îlots de fraîcheur dans un quartier qui en a particulièrement besoin.

Les jardins de la Ligne ont été inaugurés le 17 juin 2017.



© Patrice Nin

JARDINS, ESPACES VERTS

Écopâturage



100
brebis landaises

40
chèvres
des Pyrénées

2
poneys

2
oies

5
poules

Depuis 2017, la ville a mis en place une **opération expérimentale d'écopâturage sur le site de la zone verte des Argoulets**. Méthode alternative ou complémentaire à l'entretien traditionnel des espaces verts en milieu urbain, l'écopâturage, **technique d'entretien écologique et naturel des espaces verts**, consiste à faire paître des animaux herbivores.

L'écopâturage permet de préserver l'environnement et de favoriser la biodiversité. En effet, par rapport à un fauchage mécanisé régulier, il présente l'avantage de générer une hétérogénéité dans la végétation et de créer des micro-habitats pour la faune.

Les moutons ne créent pas de nuisances sonores et leur bilan carbone est meilleur que celui généré par la tonte mécanique des espaces verts. Par ailleurs, ils réduisent les volumes de déchets issus traditionnellement de la tonte et contribuent également à une fertilisation naturelle des sols.

Support pédagogique, l'écopâturage permet de sensibiliser le public à l'environnement et à la biodiversité.

En 2018, ce site de 10 hectares accueille durant 3 mois (d'avril à juillet) 100 brebis landaises, 40 chèvres des Pyrénées, 2 poneys, 2 ânes, 2 oies et 5 poules. Deux bergers sont présents à demeure 24/24h. Un patou surveille également le troupeau très efficacement. Un enclos de nuit de 1 ha a été érigé à côté de l'hébergement des bergers. Les bergers déplacent le troupeau en journée en itinérance sur différentes parties du site grâce à un Border collie et la mise en place de filets électrifiés mobiles.

Diverses animations accompagnent cette opération : traite des chèvres, démonstration de chiens de troupeau ou encore « animations biberon » pour nourrir les chevreaux, favorisant ainsi le lien social.

Cette expérience bénéficie de retours très positifs des habitants et des personnes qui fréquentent le quartier ; beaucoup d'entre eux ont pris l'habitude de venir voir régulièrement les animaux.

Ses effets en matière de biodiversité seront quantifiables à l'issue de plusieurs saisons sur un même site.



Évolution de la palette végétale



20 000
vivaces
(200 espèces)
produites aux
serres en 2017

Une évolution de la production des serres municipales a été amorcée pour répondre aux objectifs de durabilité, baisse des consommations d'eau, diminution du renouvellement des plantes dans les massifs.

Cela s'est traduit par une **augmentation de la production de vivaces, pérennes et résistantes**.

À venir, une évolution des marchés publics pour l'achat de végétaux, dont des arbustes ne nécessitant que peu d'arrosage, résistant au changement climatique, à la sécheresse et aux hivers rigoureux.

Lancée en juin 2016, l'opération « **Des Fleurs sur mon Mur** » permet aux Toulousains de jar-

diner dans leur rue, en pied de façades de maisons, immeubles ou commerces. L'objectif est de **favoriser la nature et la biodiversité en ville** et de participer à l'amélioration de la qualité de vie de chacun.

Cette démarche participative et citoyenne a évolué depuis son lancement, complétée en 2017 par le fleurissement des balcons et fenêtres et dans le cadre de la campagne 2018 par le fleurissement des pieds d'arbres (sous conditions).

Une palette végétale « durable » et des conseils de jardinage sont proposés par la Direction des Jardins et Espaces Verts.



Action « 0 Phyto »

Depuis le 1^{er} janvier 2017, la mairie de Toulouse a généralisé l'arrêt de l'utilisation des produits phytosanitaires, dont la réduction drastique avait déjà été amorcée depuis de nombreuses années au sein des jardins et espaces verts.

En effet, seuls les cimetières sont encore concernés par les traitements herbicides. Cependant, une réflexion globale a été mise en place au travers de tests d'enherbement et de plantations de vivaces couvre-sols, qui viendront peu à peu « contenir » la pousse de l'herbe et embellir ces sites.

Parallèlement, la végétalisation des pieds d'arbres a été initiée dans la ville.

Les insecticides de synthèse ont été progressivement remplacés par l'utilisation d'insectes auxiliaires aux serres municipales, des plantes répulsives sont testées pour freiner l'installation de colonies de pucerons.

La lutte contre la chenille processionnaire s'opère avec un traitement biologique complété d'une échenillage manuel.

De même, pour adapter les périodes de traitement contre la pyrale du buis à l'aide d'un traitement biologique, un comptage à l'aide de pièges spécifiques est réalisé par les jardiniers.



La Direction des Jardins et Espaces Verts continue d'investir dans du matériel innovant (désherbeurs mécaniques, débroussailleuses sans projection, binettes nouvelles génération) et a développé le paillage et le bâchage des parterres d'arbustes et de fleurs pour limiter la pousse des adventices.


+ de
160 000
arbres à Toulouse



Les arbres figurent parmi les solutions préconisées pour rendre la ville vivable en raison de leur capacité à couvrir sols et bâtiments de leur ombre rafraîchissante, d'épurer l'air et d'accueillir la biodiversité.

Les arbres contribuent à améliorer la qualité de l'air en captant du CO² et en rejetant de l'O².

Il y a donc un enjeu majeur à préserver les arbres existants et à continuer l'effort de plantation.

Ainsi, 2017 a vu la création d'un service dédié à ce patrimoine au sein de la Direction des Jardins et Espaces Verts de la mairie de Toulouse.

Parallèlement, la première édition de la journée dédiée à l'arbre a eu lieu le 17 novembre 2017. Elle rend hommage à la fois au patrimoine arboré et aux nouvelles plantations.

L'arbre est en effet un pilier de l'écosystème : il épure l'air, régule la température et sert d'écrit à la biodiversité.

Le Rotary s'est associé à cette opération avec la plantation de 50 arbres fruitiers offerts à la ville de Toulouse.

Sa deuxième édition aura lieu le 21 novembre 2018.

PROPAGE : PROTOCOLE PAPILLONS GESTIONNAIRES

Propage est un programme national de sciences participatives. Il est porté par le Muséum national d'histoire naturelle et l'association Noé Conservation. Il permet de recueillir un grand nombre de données sur les papillons qui sont un très bon indicateur de biodiversité. Il permet également de sensibiliser à la biodiversité

les agents gestionnaires d'espaces verts auxquels il s'adresse. Ce programme est suivi à Toulouse depuis 2013 par 10 agents volontaires de la Direction des Jardins et Espaces Verts avec l'animation de la Direction Environnement Énergie. Il s'est poursuivi en 2017 avec des comptages de juin à août.

► CADRE DE VIE

PLAN CANAL

Dans le cadre du projet de classement UNESCO de la ville de Toulouse, le Plan Canal a pour objectifs de **préserver et valoriser le patrimoine des canaux et soutenir les activités fluviales**. Programmé sur une période de cinq ans à compter de 2015, et en partenariat avec les Voies Navigables de France (VNF), un budget de 2,4 millions d'euros lui a été alloué.

Le Plan Canal adopte une stratégie qui consiste à engager des actions sur deux niveaux :

- des travaux de valorisation à court terme avec des résultats visibles et rapides
- une étude de valorisation paysagère des canaux dans le cadre du projet de plantation des abords

Le Plan Canal se compose de trois grands axes :

- Axe 1 : préserver et valoriser les canaux
- Axe 2 : améliorer la gestion et l'usage des canaux
- Axe 3 : soutenir les activités fluviales

Réalisations 2017

- Le port Saint-sauveur est exploité par la mairie de Toulouse
- Ouverture de la halte cyclo-touristes du port Saint-Sauveur : accueil des cyclotouristes par le personnel du port. Accès aux services (douches, eau, réparation vélos, vente de kits de réparation vélos)
- Création de la halte fluviale du port Saint-Sauveur et reprise de l'espace public, afin de faciliter l'embarquement et le débarquement des bateaux à passagers et offrir aux plaisanciers un espace qualitatif tourné vers le Canal
- Création d'une halte cyclotouristes à l'extrémité du boulevard de Suisse et du boulevard de Genève avec un panneau RIS (Relais Infos Services), du mobilier, de l'eau potable, afin d'accueillir les cyclotouristes arrivant par le Canal latéral à la Garonne.





© P. Nini

LABEL PAVILLON BLEU POUR LE PORT SAINT-SAUVEUR

Ce label, attribué pour la 5^e année consécutive au Port Saint-Sauveur en 2018, valorise la poursuite des actions engagées en faveur d'un environnement portuaire «propre». Différentes actions de sensibilisation et d'améliorations environnementales (tri des déchets, énergie...) sont menées sur le port.

LABEL «ACCUEIL VÉLO»

Le Port Saint-Sauveur a obtenu en juin 2018 le label «Accueil Vélo». Ce label garantit aux touristes à vélo un accueil, des équipements et des services de qualité chez les prestataires référencés.



PRÉVISION DES POLLENS

Création d'une application METEO POLLEN de prévision des émissions de pollen de graminées, bouleau et olivier pour informer les personnes allergiques sur les périodes d'émission le plus en amont possible.

PRÉVENTION DES RISQUES

Les actions de sensibilisation aux risques majeurs dans le cadre de la campagne de communication «Tous acteurs de sécurité civile» se sont poursuivies au cours de l'année scolaire 2017-2018 avec deux nouvelles classes d'écoles élémentaires.

Comme l'année précédente, des interventions ont eu lieu dans chaque école et sur le terrain (sensibilisation au risque inondation) avant la distribution d'un kit d'urgence à chaque enfant (sac à dos garni d'objets nécessaires en cas d'événement).

Un dépliant «Quand la Garonne déborde à Toulouse» précise le rôle de chaque acteur en cas de crue à Toulouse et invite chaque famille à renseigner son Plan familial de mise en sûreté, préparer son kit d'urgence et s'inscrire au système d'alerte en masse. Ce document a été distribué à tous les élèves des classes de CM1 et CM2 des écoles publiques et privées de Toulouse en fin d'année scolaire 2016-2017.

L'ensemble des informations sur les risques sont disponibles sur le site risquesmajeurs.toulouse.fr

4 repères de crue parmi les 33 repères posés ont dû être replacés en 2018, dans le cadre de leur entretien (2 repères d'origine retirés pour des travaux et 2 autres subtilisés).

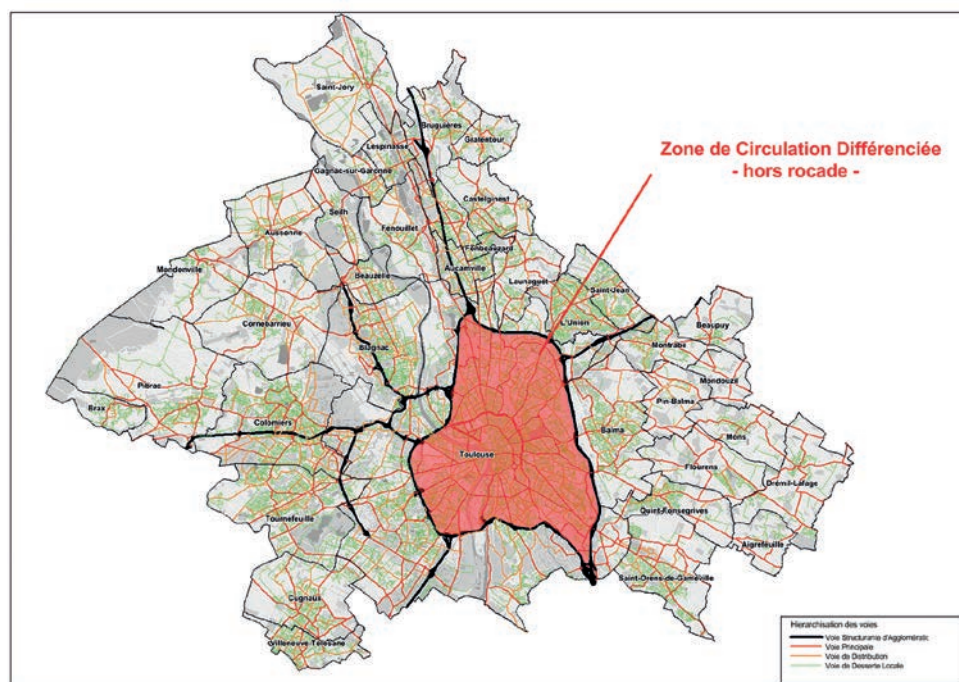
GESTION DES ÉPISODES DE POLLUTION

Mise en œuvre d'un nouveau dispositif de prévention par le Préfet : les véhicules les plus polluants (identifiés par les vignettes Crit'Air) ne seront pas autorisés, à partir du troisième jour consécutif de pollution, à circuler dans le territoire compris à l'intérieur des rocades, rocades non comprises.

En 2017, 14 jours de pollution ont été enregistrés contre 9 en 2016, mais sans configuration «3 jours consécutifs» donc aucun jour de restriction de circulation n'a été mis en œuvre.



Vignettes Crit'Air



► AMÉNAGEMENT URBAIN

ÉCOQUARTIER LA CARTOUCHERIE



3 740
logements

89
en habitat
participatif



10 000 m²
de commerces



90 000 m²
de bureaux
et d'enseigne-
ment supérieur



1 850
places de
stationnement
mutualisées

Ce quartier de 33 ha est pensé pour devenir un nouveau centre urbain sur la rive gauche de la Garonne. Depuis sa conception, ce quartier est porteur de plusieurs innovations techniques au service d'une ambition environnementale.

Le quartier de La Cartoucherie est situé à la périphérie du quartier Saint-Cyprien, et à proximité du Centre Hospitalier Universitaire Purpan, d'un campus étudiant et d'espaces culturels (Zénith, Musée des Abattoirs, etc.). Desservi par le tramway et de nombreux transports en commun, il accueillera à terme **3 740 logements** dont 1 575 logements sociaux, **10 000 m² de commerces** de proximité et **90 000 m² d'activités et de bureaux**. Les anciennes halles du GIAT de plus de 7 000 m² seront reconverties en « tiers lieu » associant coworking, restauration, sports et culture.

La **conception bioclimatique des bâtiments** et le **confort d'été** ont été au cœur du projet. Un **réseau de froid** a été mis en place pour les bâtiments tertiaires, afin d'éviter le recours à la climatisation. Cette solution innovante permet l'utilisation du réseau de chaleur même en été, donc l'utilisation d'une énergie fatale non valorisable par ailleurs. Ce dispositif permet d'éviter l'émission de 57 teqCO₂/an pour le froid et 1 512 teqCO₂ pour le chaud.

Par ailleurs, ce projet intègre la **nature en ville**, avec la présence du parc du Barry qui sera réaménagé selon des finalités récréatives et de préservation de la biodiversité. De plus les cœurs d'îlots seront connectés à la **trame écologique et paysagère**.

Enfin le projet d'aménagement de cet éco-quartier permet d'améliorer l'état initial du site (dépollution, réduction des surfaces imperméabilisées, reconstitution de sols vivants...).

Réalisations 2017

- **640 logements livrés ;**
- **École Régionale de Santé ouverte ;**
- **Réseau de chaleur et de froid en service**
- **Conception d'un immeuble en ossature bois de grande hauteur**
- **Lancement de la conception du 2^e parking mutualisé (550 places)**
- **Création d'un Comité de quartier** par les habitants avec le soutien de la Ville

Perspectives

- **Réalisation de la 2^e tranche du projet (300 logements, groupe scolaire, équipement petite enfance) ;**
- **Réhabilitation des anciennes halles en Tiers-Lieu (espaces de travail collaboratif, culture, sports-bien être, gastronomie) ;**
- **Animation des Halles avant les travaux de réhabilitation (cinéma éphémère, accueil de festivals, concerts, événements sportifs...) ;**
- **1 850 places de stationnement mutualisées à terme ;**
- **100 % des eaux pluviales infiltrées dans la nappe.**



© Oprijda



© P. Nin

Port Viguerie

GRAND PARC GARONNE

Le Grand Parc Garonne est une action emblématique de développement durable dont les objectifs sont de développer les cheminements piétons et cyclistes, valoriser le patrimoine naturel, améliorer l'accès aux îlots de fraîcheur, développer de nouveaux espaces de culture et de convivialité.

De nombreux usages et fonctions sont concernés : corridor écologique, paysage et patrimoine, déplacements en modes doux, navigation, loisirs, sports, détente, tourisme, agriculture périurbaine...

Parmi les réalisations menées sur la séquence centrale de la Garonne toulousaine, il convient de citer l'aménagement du port Viguerie, qui a été achevé en juillet 2017, l'installation saisonnière d'une guinguette flottante au Quai de Tounis, et le début des travaux de restauration patrimoniale des quais historiques (octobre 2017). Ces derniers travaux se poursuivront jusqu'à l'été 2019 sur l'ensemble des quais de la rive droite et du mur-digue du Cours Dillon.

La signature d'un protocole d'accord entre le CHU et la mairie de Toulouse a permis d'engager la restauration de la chapelle Saint-Joseph et d'ouvrir, lors des journées européennes du patrimoine 2017, une nouvelle liaison piétonne entre la rue du Pont Saint-Pierre et le jardin Raymond VI, longeant les bâtiments historiques.

Par ailleurs, la reconversion globale de l'île du Ramier entre dans une phase plus précise. Le déplacement du parc des expositions vers le site de Beauzelle d'ici 2021 offrira l'opportunité de créer un grand poumon vert au cœur de Toulouse. Afin de construire un projet partagé avec tous les habitants, une large concertation publique a été menée durant le deuxième semestre 2017 : visite de site, ateliers thématiques...

Amorçant la première phase d'aménagement de l'île, les travaux de valorisation de l'entrée nord et de l'écluse Saint Michel ont débuté en octobre 2017.

Enfin, suite aux travaux de confortement structurel des digues de l'avenue de Muret et de la Croix-de-Pierre, l'aménagement de la berge ouest a été engagé. Il s'agit de la création d'une grande continuité cyclable et piétonne, entre la Prairie des Filtres et Langlade, avec la création de nouveaux accès depuis le haut de digue (escaliers et rampes pour les personnes à mobilité réduite). Ces travaux se poursuivront jusqu'en 2019.

EXPERIMENTATION DE RAFFRAÎCHISSEMENT URBAIN À TOULOUSE AEROSPACE

Dans le cadre du programme d'investissement national « Ville De Demain », le premier démonstrateur toulousain de rafraîchissement urbain par pavés évaporatifs a vu le jour.

Implanté dans le quartier en construction Toulouse Aerospace, ce démonstrateur va permettre de mesurer tout l'été l'efficacité de ce système déjà répandu au Japon.

Si les résultats sont concluants, une aide européenne permettrait de répliquer à plus grande échelle cette innovation sur le territoire de la métropole.



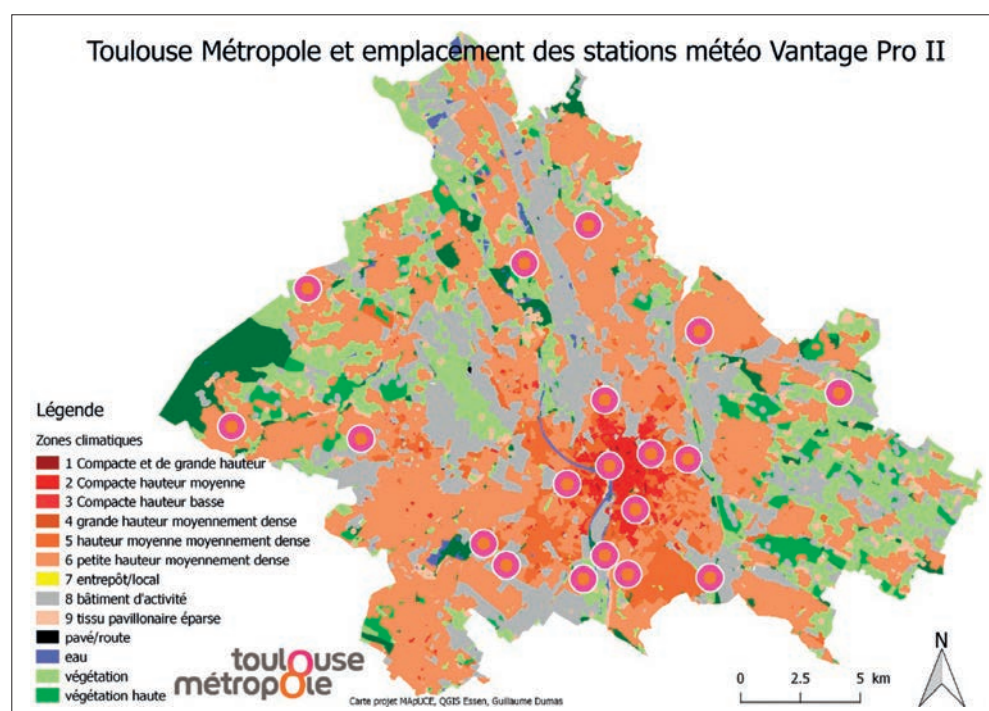
CARACTERISER L'IMPACT DU CHANGEMENT CLIMATIQUE, BATIR DES SERVICES CLIMATIQUES

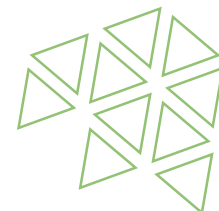
Toulouse Métropole développe des services climatiques* permettant de mesurer l'impact du changement climatique sur son territoire pour en réduire les vulnérabilités. Elle a mis en place son propre réseau de capteurs météo (température, humidité, précipitation, vent) pour mesurer en temps réel les îlots de chaleur urbain** et en tirer les enseignements nécessaires à la construction de la ville de demain qui sera adaptée au changement climatique. 20 stations sont en place en juin 2018, 40 de plus le seront d'ici fin 2018. Ces stations ont été positionnées avec l'avis expert du CNRM (Centre National de Recherches Météorologiques) et de l'université Jean Jaurès pour caractériser les îlots de chaleur et les îlots de fraîcheurs de la Métropole.

Météo France a ainsi pu produire une note d'interprétation sur la vague de chaleur du mois de juin 2017. Le traitement et l'analyse des données issues du réseau de mesure a notamment mis en évidence entre deux stations une différence de température qui dépasse souvent +2°C à +3°C la nuit avec un record de +4,5°C le 22 juin à 22h15.

* Services climatiques : ensemble des informations et prestations qui permettent d'évaluer et de qualifier le climat passé, présent et futur. Il permet d'apprécier et de réduire la vulnérabilité des activités économiques et de la population face au dérèglement climatique.

** ICU : phénomène naturel caractérisé par la différence de température entre la ville et la campagne alentour.





PROJET DE ZONE D'AMÉNAGEMENT CONCERTÉE SUR LE SITE GUILLAUMET



21 000 m²
d'équipements
de quartier

Ce projet d'aménagement urbain est prévu sur le site occupé jusqu'en 2000 par le Centre d'Essais Aéronautiques de Toulouse (CEAT). Situé entre la Roseraie et Jolimont, il s'étend sur un espace total de plus de 16 hectares. À proximité de la rocade et à 1 km de la gare Matabiau, il est desservi par deux stations de métro : Roseraie et Jolimont.

Le projet comprend des logements, commerces, équipements de quartier. Sur les 13,2 hectares, 78% seront dédiés au logement. L'offre sera diversifiée : logement social en location, logements dédiés à l'accession à la propriété dont une partie en accession sociale.

Le projet prévoit la création de 21 000 m² d'équipements de quartier (dont 6 500 m² de bureaux) pour les nouveaux résidents et habitants du quartier : équipements sportifs, com-

merces, services à la personne, activités économiques. La vocation des équipements sera ouverte à la concertation.

En 2016, ce projet urbain a fait l'objet d'une large concertation de la population, afin d'impliquer les riverains, et les associations de quartier dans cette démarche de requalification. Des réunions publiques, des ateliers, une exposition et une concertation en ligne ont été organisés. La concertation va se poursuivre jusqu'à la finalisation du projet prévue en 2020.

Le 15 décembre 2017, le groupement composé d'Altarea Cogedim et de Crédit Agricole Immobilier a été désigné. Il s'est engagé à mener une démarche labellisation Ecoquartier dans le cadre de la définition du projet d'aménagement.



Plan des futurs aménagements

PLAN BÂTIMENT DURABLE



10 %
d'économie
d'énergie au bout
de 4 ans

La mairie de Toulouse va adhérer à la Charte pour l'efficacité énergétique et environnementale des bâtiments tertiaires publics et privés promue par le Plan Bâtiment Durable et qui mobilise les acteurs autour de la rénovation énergétique des bâtiments.

À l'appui de cette démarche, la mairie de Toulouse a d'ores et déjà pris des engagements concrets pour 2018 :

- rénover 8 chaufferies, restaurer et isoler une toiture, remplacer des menuiseries dans 2 écoles, améliorer les régulations de chauffage dans 12 écoles ;
- sensibiliser les agents de la Direction de l'Éducation avec la mise en place de « référents énergies » ;

- télé-relever les compteurs de gaz et d'électricité afin de mettre en place des alertes pour mieux détecter les surconsommations énergétiques et mieux les réguler.

Avec cette démarche, la mairie a pour objectif de réaliser une économie d'énergie de 10% au bout de 4 ans dans les écoles par rapport à 2017.

Un état énergétique du parc des bâtiments scolaires sera fait tous les ans.



3

DÉVELOPPER LA SOLIDARITÉ ET LA CITOYENNETÉ

La cohésion sociale, la lutte contre les discriminations et les inégalités, la promotion du vivre ensemble et de la citoyenneté, sont des piliers essentiels du développement durable.

Cette partie regroupe 2 finalités du développement durable :

- renforcer la cohésion sociale et la solidarité entre générations et entre territoires,
- permettre l'épanouissement de tous les êtres humains.

Dans un contexte de forte croissance démographique et de renouvellement des populations, la question de la cohésion et des solidarités prend une acuité particulière : au-delà de la réponse « quantitative » que nécessite cette attractivité, il s'agit de créer les conditions d'une véritable solidarité urbaine et sociale.

De nombreux dispositifs et actions sont mis en œuvre par la mairie de Toulouse pour répondre à ces enjeux.





POLITIQUE DE LA VILLE

STRATÉGIE : CHANGER LE VISAGE DES QUARTIERS

Contrat
de ville :



60 448
habitants



16
quartiers
prioritaires

Le contrat de ville 2015-2020 est un dispositif visant à réduire les inégalités entre les quartiers prioritaires et le reste du territoire. Le programme concerne 54 065 habitants de la ville de Toulouse soit 13% de la population. À l'échelle de la Métropole il concerne 60 448 habitants vivant dans 16 quartiers (12 à Toulouse, 2 à Colomiers, 1 à Blagnac et 1 à Cugnaux), inscrits en Politique de la Ville.

Pour un certain nombre de ces quartiers, un **programme ambitieux de renouvellement urbain** est développé afin d'améliorer les conditions de vie dans les quartiers prioritaires de la ville en modifiant les formes urbaines.

En mai 2016, le protocole de préfiguration du nouveau programme de renouvellement urbain a été signé pour **5 quartiers de Toulouse** (3 du Grand Mirail, Empalot, Izards-Trois Cocus/La Vache), et **1 quartier de Colomiers** (Val d'Aran).

Les actions mises en œuvre consistent à :

- **améliorer les logements** (rénovation énergétique, démolition de grands ensembles au profit de collectifs plus petits),
- **rénover l'espace public** (création de coeurs de quartier animés, nouveaux équipements de proximité et commerces),
- **améliorer la desserte par les transports en commun**,
- **valoriser des atouts patrimoniaux peu mis en avant jusqu'alors** : par exemple le parc et le lac de Reynerie.

Il s'agit donc d'une **action globale** : à travers l'**urbanisme**, on **développe les quartiers** et on **améliore les conditions de vie**.

Par exemple, en construisant un équipement de quartier comme la Brique Rouge à Empalot, on crée un lieu de vie et de rencontres, on favorise la cohésion sociale. À Bagatelle, lorsque la Collectivité cède un terrain à la régie de quartier pour qu'elle y développe des activités, on soutient l'activité économique locale.

Le contrat de ville et le programme de renouvellement urbain sont co-construits avec les habitants : réunions publiques, conseils citoyens, ateliers sur site ou « diagnostics en marchant » sont autant d'outils déclinés par cette démarche participative.

Enfin, des actions de sensibilisation aux enjeux du développement durable ont été menées en 2017 et 2018 auprès des habitants des quartiers de Bagatelle et de la Faourette. C'est le cas par exemple du projet de « conciergerie sociale », porté par la régie de quartiers Desbals Services et soutenu par le maire de Toulouse. Ce projet a permis la mise en place :

- d'ateliers collectifs utilisant différents supports et outils (jeu de l'oie sur les éco-gestes, des vidéos courtes illustrant dans la vie quotidienne les gestes, un kit avec des petits équipements de maîtrise des dépenses d'énergie) ;
- d'accompagnements à domicile auprès de ménages bénéficiaires des tarifs sociaux de solidarité (étude des gestes et usages du ménage en matière de consommation d'énergie et d'eau, conseil sur les éco-gestes adaptés à la situation du ménage) ;
- d'informations sur le nouveau chèque énergie.

LES ASSISES DE LA POLITIQUE DE LA VILLE LE 19 DÉCEMBRE 2017

Le 19 décembre dernier, au Centre des Congrès Pierre Baudis, s'est tenue la seconde édition des assises métropolitaines de la politique de la Ville.

Placées sous le **thème de la jeunesse**, ces assises ont rassemblé **800 personnes** impliquées dans la mise en œuvre du Contrat de ville, qui vise à améliorer le cadre de vie des habitants, à renforcer la cohésion sociale, et à favoriser le développement économique dans les **16 quartiers prioritaires de la métropole toulousaine** qui comptent plus de **60 000 habitants**. Outre Jean-Louis Borloo, ancien Ministre et « père » des ambitieux programmes de rénovation urbaine dans les quartiers, experts et professionnels de la politique de la ville, partenaires institu-

tionnels, élus des communes et collectivités concernées et de la métropole, associations qui œuvrent dans les quartiers, habitants et conseillers citoyens étaient également présents.

Ces assises métropolitaines de la politique de la ville ont été l'occasion de dresser un premier point d'étape après deux ans d'actions et de réalisations conduites dans le cadre du **Contrat de ville**, qui a été signé le 15 juillet 2015. Des documents montrant les « Avancées et réalisations » du contrat sur l'ensemble des programmes thématiques et l'avancement des projets de quartiers (portrait des 16 quartiers prioritaires) ont d'ailleurs été remis aux participants, afin que chacun puisse évaluer les actions entreprises.



Comme l'a souligné Jean-Luc Moudenc, « nous avons analysé, évalué ces deux ans d'actions sans concession, sans œillère, mais, au contraire, avec la conscience aiguë que la politique de la ville n'a de sens que si elle parvient à apporter des réponses de proximité en phase avec la réalité et le quotidien que vivent les habitants de ces quartiers ».

Par ailleurs, dans plusieurs des **12 ateliers de travail**, comme dans la prothèque, nos collègues des différentes directions ont partagé les multiples actions déjà mises en place par les directions de la mairie et de la métropole en faveur plus particulièrement

des jeunes et des intervenants externes ont également pu témoigner d'initiatives mises en œuvre dans d'autres villes : un projet d'épicerie solidaire co-géré par les habitants, un programme de découverte des métiers de l'artisanat et du numérique basé sur des méthodes innovantes, une plateforme de suivi des jeunes décrocheurs, un projet culturel de quartier pour accompagner le renouvellement urbain, des solutions pour impliquer les jeunes dans la construction des actions qui les concernent ou mieux les impliquer dans les instances de participation citoyenne...

▼ ÉDUCATION, CITOYENNETÉ

PRÉVENTION DE LA JEUNESSE

- **5 948** places en crèche collective et halte-garderie (3 844 en 2010).
- **107** écoles maternelles publiques et **27** privées, **94** écoles élémentaires publiques et **29** privées.
- **32 538** repas servis par jour pendant la période scolaire par la cuisine centrale.
- **15** ludothèques
- **50** accueils de loisir 3-6 ans ;
63 accueils de loisirs + de 6 ans ;
15 destinations de séjours en France et à l'étranger.
- Médiathèque José Cabanis, Bibliothèque d'étude et du patrimoine, **19** bibliothèques/médiathèques de quartier, **1** bibliothèque nomade.

Animation socio-culturelle :

- **655** spectacles par an ayant accueillis **64 900** spectateurs
- **105** expositions et conférences pour **2 215** auditeurs
- **158** ateliers de pratiques amateurs pour **7 340** inscrits
- **4 915** inscrits aux sorties découvertes dont sorties nature et environnement.


15
ludothèques



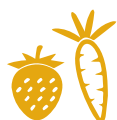
ACTIONS

JARDINS ET BIODIVERSITÉ : À QUATRE PATTES DANS LE JARDIN

Dans la continuité du projet mené depuis quatre années sur le dispositif « Jardin et biodiversité : mon CLAE s'engage », la Direction de l'Éducation a proposé pour l'année à venir d'accompagner 21 CLAE (Centre de Loisirs Associé à l'École) dans un projet autour du jardinage. Un jardin, même très petit, devient au moment de sa création un formidable outil d'investigation pour observer la nature, les saisons et le cycle de vie des plantes, des animaux et notamment des insectes. La Direction propose d'apprendre, de partager, d'échanger en coopération et de vivre ensemble autour de ce lieu qui rassemble tous les publics, des enfants aux adultes.

- Création de « l'espace vert » : jardinière portative, plates-bandes aménagées, jardin ou potager évoluant au cours des saisons.
- Découverte des plantations adaptées à cet espace, et en fonction de ce qui vit déjà autour.
- Jardinage et observation.


588
enfants engagés



17

jardins partagés

JARDINS PARTAGÉS

La ville de Toulouse compte 17 Jardins partagés signataires de la charte des jardins partagés Toulousains, représentant une surface de 34 167 m² dévolue mise à disposition.

En 2017, 4 nouveaux jardins ont été créés par le biais d'une démarche concertée accompagnée, équivalent à 12 480 m².

Ces jardins apportent une réelle animation de la vie locale, grâce notamment à la diversité des porteurs de projets : associations d'habitants, centres sociaux, comités de quartier. 8 jardins sur les 17 sont gérés par les centres sociaux (essentiellement sur les territoires « Politique de la Ville »).



Conventions de partenariat

Orientation et organisation des projets : une dynamique participative dans la gestion des jardins partagés (plusieurs formes de gouvernance structurées autour de groupes volontaires – collectifs organisés, comités de pilotage, commissions, référents).

En 2017 des activités diverses mises en œuvre portent sur l'environnement, la préservation de la bio-diversité, le vivre ensemble et la culture.

- 50 % des jardins ont développé des activités pédagogiques et notamment à destination des enfants (Établissements Scolaires, C.L.A.S., Centres de loisirs, MJC).
- 734 personnes directement et activement impliquées dans la gestion des jardins et les activités de jardinage.

SENSIBILISATION À L'ENGAGEMENT ÉCO-CITOYEN



Partenariat Accueil de Loisirs (ADL) / CLAE / Associations toute l'année sur la sensibilisation de la protection de l'environnement autour de la gestion de jardins et les questions d'agriculture urbaine. **Sensibilisation de 250 enfants sur 4 ADL.**

Des projets transversaux menés toute l'année sur l'éducation à l'environnement au sein des ADL.

Par exemple, cette année, dans le cadre du Printemps Éducatif (PEDT), projet sur « jardinage et agriculture urbaine » pour les 6/11 ans, à l'ADL Bonnefoy.

Le 26 avril, grand jeu inter centres à l'ADL Bonnefoy.

En juin, exposition itinérante sur cette thématique à découvrir dans les écoles de Bonnefoy, Renan, Jolimont, et au centre culturel Alban Minville. Vernissage à l'école Bonnefoy. Projet piloté par la DEL, en partenariat avec les écoles et CLAE.

Les accueils de loisirs élémentaires municipaux sont équipés de jardin potager. **Sensibilisation de 690 enfants sur 5 ADL.**

Partenariat de 8 ADL avec la métropole pour l'équipement des ADL et clubados de composteur. **Sensibilisation de 820 enfants.**

Actions régulières de sensibilisation des publics maternels des ADL en partenariat avec les jardins du Muséum : découverte sensorielle, accompagnement pédagogique (étapes de création d'un jardin potager).

Création d'un hôtel à insectes et d'un jardin potager sur le site de séjours vacances Saint-Laurent-de-Neste : animations et sensibilisation toute l'année auprès des enfants venant en séjours vacances mini-séjours, groupes extérieurs.



1 760

enfants au total
ont participé à
des actions
éco-citoyen

SENSIBILISATION À L'ENGAGEMENT SOLIDAIRE

Partenariat des Accueils de Loisirs maternels et élémentaires municipaux avec l'association «solidarité bouchons 31» : collecte et récupération de bouchons plastique dans le cadre d'un projet solidaire en direction des personnes en situation de handicap - **sensibilisation de 1 700 enfants**

3 Séjours solidaires organisés par les Séjours Vacances (SV) en direction des 14/17 ans :

- Espagne : participation à un projet de solidarité locale - **105 adolescents sensibilisés**
- Bretagne : Stage de premier secours (AFPS) - **15 adolescents sensibilisés**
- Haute Corse : nettoyage de GR pendant les activités de randonnées - impact : **60 adolescents sensibilisés**

Par ailleurs, 2 dispositifs favorisent la mixité sociale et culturelle sur les SV :

- UNAT : Dans le cadre du partenariat entre la mairie de Toulouse et l'Union Nationale des Associations de Tourisme Languedoc Roussillon - Midi-Pyrénées, le dispositif « Premiers départs en vacances » permet à 30 jeunes de partir en séjour vacances ;
- KIEV : dans le cadre du jumelage entre les villes de Toulouse et Kiev, la DEL accueille 20 jeunes originaires de Kiev en séjours vacances et 4 accompagnateurs à Antichan de Frontignes, de manière gracieuse.

Les jeunes ukrainiens et toulousains partagent ainsi des activités communes sur le même site. Ces échanges interculturels participent à l'apprentissage de la solidarité et de la citoyenneté.

Accompagnement des enfants en situation de handicap dans les formules de loisirs via des projets d'inclusion

La DEL propose 5 formules de loisirs accessibles aux enfants en situation de handicap : les accueils de loisirs, les Club ados, les Mini-séjours, les Séjours Vacances et les Ludothèques. Selon les besoins de l'enfant, il pourra être accompagné par un AVL (Accompagnant Vie de Loisirs).

Cette volonté s'inscrit dans les axes prioritaires du Projet éducatif de Toulouse mais également dans la Charte qualité du réseau des Accueils de Loisirs toulousains.

En 2017, 541 enfants différents bénéficiant d'une notification MDPH sont accueillis sur nos offres de loisirs. 221 enfants différents sont accompagnés par un AVL.



1 700

enfants ont participé à la collecte de bouchons plastiques

► SOLIDARITÉ

CHIFFRES CLÉS

- Taux de pauvreté : **18%** (moyenne nationale : 14,5%)
- Taux de logements sociaux : **20,85%**
- Taux de chômage : **10,4%** (2015)
- **8 879** personnes percevant l'allocation adulte handicapé
- **1 169** places de stationnement réservées aux personnes à mobilité réduite en 2016
- **15** centres sociaux
- Gestion de **46** établissements sociaux et médico-sociaux par le CCAS
- **19** établissements publics pour personnes âgées et **27** privés
- **70** clubs associatifs installés dans les locaux municipaux pour près de **8 000** séniors



8 879

personnes percevant l'allocation adulte handicapé





ACTIONS

PRÉVENTION DE LA JEUNESSE

Actions développées en direction des jeunes (11-25 ans) :

- récupération et transformation de palettes en mobilier urbain (clubs de prévention spécialisés de Bagatelle, Toulouse Est et des Quartiers Nord)
- Atelier de réparation et sorties en vélo (Clubs de prévention de Toulouse Sud-Est, Mirail, Bagatelle et des Quartiers Nord)
- Sensibilisation autour des questions sur l'alimentation (Mirail, Empalot, Toulouse Est, Toulouse Sud Est) question abordée quotidiennement avec les jeunes en dehors des ateliers.

La question du développement durable est abordée dans le cadre de débats, sorties culturelles, de découvertes par l'ensemble des clubs (notamment par les clubs de Faourette et de Colomiers).



1 233

jeunes soutenus

AMÉLIORATION DE LOGEMENTS POUR PERSONNES ÂGÉES ET PERSONNES EN SITUATION DE HANDICAP

Financement des travaux d'Amélioration/ Adaptation du logement des personnes âgées et/ou en situation de handicap qui permettent :

- le maintien à domicile (adaptation des salles de bains, volets roulants automatiques, chaise-monte escalier...)

- l'amélioration de l'isolation thermique et donc de la consommation d'énergie (remplacement chaudière, mise aux normes électriques, réfection toiture, fenêtres...)

88 dossiers validés entre juin 2017 et juin 2018 pour une participation financière de la ville à hauteur de 312 495 €.

ACCESSIBILITÉ DES BÂTIMENTS MUNICIPAUX

La mise en place de l'Agenda d'Accessibilité Programmée 2017-2025 permet de rendre accessibles tous les bâtiments municipaux. Ainsi les personnes en situation de handicap seront à égalité des citoyens valides pour accéder aux services municipaux : sport/loisirs/culture.

Au-delà de l'accessibilité de l'établissement lui-même, les actions portent aussi sur la qualité de l'accueil de tous les publics avec attitudes et comportements adéquats des professionnels. Ainsi une formation des professionnels en contact avec le public sera mise en place en 2018, 2019 et 2020.



557

personnes suivies
en 2017

DISPOSITIF HÉBERGEMENT ET INCLUSION SOCIALE

Le Domaine Lutte contre les exclusions, de la Direction des Solidarités et de la cohésion sociale, poursuit le programme de résorption des campements illicites et accompagnement des occupants dans un dispositif d'hébergement et d'inclusion sociale :

- 557 personnes suivies en 2017 dont 265 nouvelles entrées en 2017
- 221 personnes sont sorties du dispositif en 2017



4

INNOVER POUR LA CROISSANCE VERTE FAVORISER LA PRODUCTION ET LA CONSOMMATION RESPONSABLES

© Patrice Nin

Nos modes de consommation et de production ont des impacts environnementaux, sanitaires, sociaux.

Dans une démarche de développement durable, l'objectif est de les optimiser afin de réduire les impacts, voire de produire des aménités.





Au travers de ses politiques publiques la mairie de Toulouse œuvre en ce sens. Les exemples du domaine agricole de Candie (production) et de la cuisine centrale (consommation) illustrent concrètement la mise en œuvre de cet objectif.

► DOMAINE AGRICOLE DE CANDIE



180 ha
cultivés en
agriculture
biologique



20 000
bouteilles de vin
bio



La Ville de Toulouse possède un grand domaine agricole dont l'exploitation est confiée depuis 1976 à sa régie agricole.

Après avoir été considérées comme des réserves foncières, les terres sont aujourd'hui classées « Agricoles » au PLU avec comme objectif de pérenniser au sein de la Ville la présence d'une production alimentaire de qualité dans le respect de l'environnement urbain.

Un grand domaine BIO à Toulouse :

- 180 ha de grandes cultures (Blé, Orge, Soja, Lin, Triticale, Sarrasin,...) dans les quartiers de Sesquières, Gabardie et Pech David
- Le domaine de Candie avec son vignoble, son château et son parc dédiés à la production du vin et du jus de raisin toulousain
- Une équipe de 7 agents pour exploiter le domaine et améliorer l'environnement urbain
- La production annuelle de 500 t de céréales et 20 000 bouteilles de vin blanc, rouge ou rosé.

LA PROMOTION DE L'AGRICULTURE



1 000
arbres et arbustes
plantés chaque
année

- 2 fêtes agricoles en juin et septembre pour accueillir un large public sur le domaine
- L'installation de plus de 100 ruches par 2 apiculteurs partenaires
- La plantation chaque année de 1 000 arbres et arbustes champêtres pour reconstituer un maillage fonctionnel
- La gestion écologique du parc et de ses zones humides pour faire une place à la biodiversité ordinaire
- Une ouverture graduelle au public pour reconnecter les citoyens aux bases de la production
- Un exemple d'intégration de l'agriculture et de la Ville.



© Patrice Nn

► CUISINE CENTRALE

AB
25 %
du budget
consacré
aux produits
biologiques

- 32 000 repas servis par jour dans les écoles publiques par la cuisine centrale
- En 2017, 25 % du budget de la cuisine centrale est consacré à l'achat de produits issus de l'agriculture biologique. La grande majorité (90 %) de ces produits biologiques sont issus de productions locales.

- Un peu plus de 40 % de la totalité des denrées alimentaires utilisée par la cuisine centrale est d'origine locale avec nombre de produits dotés d'un signe officiel de qualité : IGP, Label Rouge...



MENUS BAS CARBONE À LA CANTINE DE TOULOUSE


185 tonnes
de CO₂ économisés

En 2016 et 2017, des menus bas carbone ont été proposés aux élèves toulousains déjeunant à la cantine, accompagnés d'une sensibilisation au changement climatique et à l'impact environnemental de nos choix de consommation.

Le jeudi 1^{er} juin 2017, 96 000 menus bas carbone ont été distribués sur l'ensemble de l'Occitanie. Cela a permis d'économiser 185 tonnes de CO₂, soit 407 allers/retours Toulouse-Paris en avion.



© Patrice Nin



32 000

repas servis par
jour dans les
écoles publiques

DISPOSITIF SOLIDAIRE MIS EN PLACE PAR LA CUISINE CENTRALE

La cuisine centrale produit en moyenne 32 000 repas par jour. Pour mener à bien cette mission, les commandes sont passées aux fournisseurs 3 semaines à l'avance. Seulement, le nombre de repas commandé par les écoles est ajusté quotidiennement, en fonction des besoins réels du jour. Il arrive donc parfois que des plats préparés, stockés en barquette, ne soient pas livrés dans les écoles et restent à la cuisine centrale.

Une convention a donc été signée avec les Restos du cœur, puis la Banque alimentaire et le Secours populaire français qui récupèrent le surplus alimentaire.

Désormais, les surplus ne sont plus jetés grâce à ce **dispositif solidaire** qui contribue en outre à **lutter contre le gaspillage alimentaire**.





5

RENFORCER L'EXEMPLARITÉ DES PRATIQUES EN INTERNE

En France, les collectivités représentent 12% des émissions de gaz à effet de serre.

La commande publique représente 14% du PIB national. Les collectivités disposent donc de véritables leviers pour agir en matière de développement durable.

De plus, leurs pratiques internes se doivent d'être exemplaires afin de sensibiliser et d'inciter acteurs économiques et citoyens à faire évoluer leurs comportements.

Réduire les consommations en eau, en énergie, en papier ; améliorer la gestion du patrimoine bâti ou non bâti de la collectivité ; mettre en œuvre un plan de déplacement des personnels ; adopter une politique d'achats responsable sont autant d'axes à développer dans le cadre d'une démarche éco-responsable.



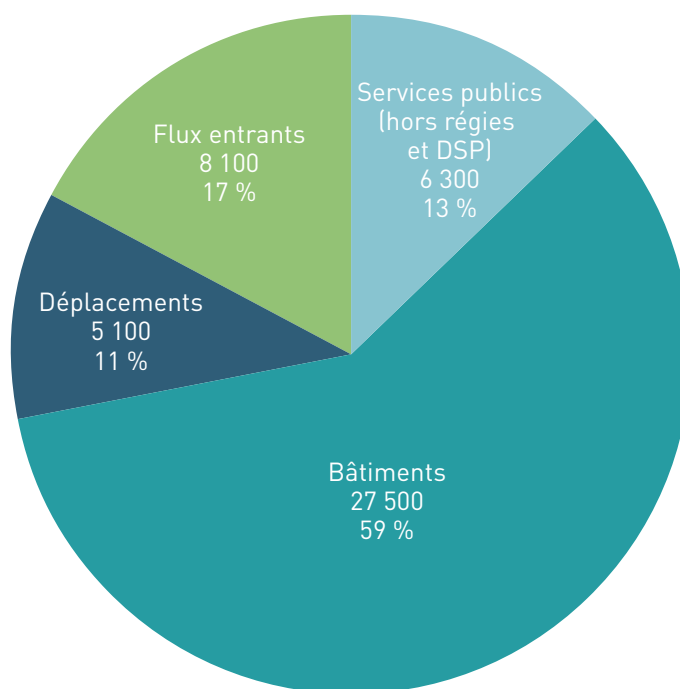


▶ À TOULOUSE

Le programme administration exemplaire de la mairie de Toulouse décline un ensemble de mesures visant à réduire l'impact environnemental des activités, intégrer l'écoresponsabilité dans les achats, mobiliser et sensibiliser sur le développement durable pour changer les comportements.

Mairie de Toulouse :

- 69 élus
- 7 770 équivalent temps plein (ETP)
- 47 000 teq CO₂/an en 2009
(Bilan interne des émissions de gaz à effet de serre)



Répartition des émissions de gaz à effet de serre par secteur

ACHAT PUBLIC TOULOUSE MÉTROPOLÉ/VILLE DE TOULOUSE



262 000
heures de travail
d'insertion

- 53 % des marchés publics ont intégré un critère environnemental ou une clause environnementale, voire les deux
- 262 000 heures de travail d'insertion réalisées dans les marchés, soit 163 ETP
- 160 000 euros dépensés de manière volontaire auprès du « secteur protégé »



► ACTIONS PHARES 2017-2018

ACHAT PUBLIC RESPONSABLE

La Ville de Toulouse est signataire de la charte des marchés publics avec 15 signataires publics* qui se sont engagés à faire évoluer leurs achats autour de 7 axes.

1. Garantir la performance de l'achat
2. Développer l'achat durable
3. Encourager l'achat responsable
4. Simplifier / Dématérialiser
5. Améliorer les conditions d'exécution des marchés
6. Améliorer la relation fournisseur et la maîtrise des risques
7. Soutenir l'innovation et accélérer la croissance sur les marchés de la Smart City

Indicateurs 2017

- Indicateur achat durable : 36 % des marchés avec critères ou clauses pour les 17 signataires associés
- Heures d'insertion : 539 000 heures soit 334 ETP (contre 482 000 sur l'exercice précédent) pour les 17 signataires associés
- Secteur protégé : 1 160 000 € contre 670 000 sur l'exercice précédent pour les 17 signataires associés



539 000

heures de travail d'insertion



36 %

des marchés ont intégré
un critère environnemental
ou une clause environnementale

4 temps forts en 2018

Programmation annuelle

le 14 février, plus de 120 entreprises et fédérations professionnelles confondues ont bénéficié de la présentation des opérations 2018.

Bilan annuel 2017

Jean-Luc Moudenc a présenté le 14 février 2018 les chiffres du bilan d'activité de la charte des marchés – exercice 2017 :

- Pour Toulouse Métropole et la mairie de Toulouse, plus de 69 % des dépenses achat 2017 ont été fait vers des entreprises situées sur le territoire métropolitain
- Près de 40 % des dépenses achat 2017 ont bénéficié à des PME
- Délais de paiement nettement améliorés : 23,5 jours en moyenne pour les 17 signataires associés
 - Pour Toulouse Métropole spécifiquement : 18 jours (contre 22 en 2016). Toulouse Métropole a reçu le « Prix délais paiement 2018 »
 - Nota : 86 % des factures sont réglées en moins de 30 jours

Journée fournisseurs 2017

1^{re} rencontre de la commande publique (5 juillet 2017) organisée par la Chambre de Commerce et d'Industrie Toulouse (Collègue Commande Publique du Club Stratégie Achat).

Séminaire intelligence collective

- Matinée de travail entre acheteurs publics (150 acheteurs représentant les 17 signataires publics) : des livrables ont été produits par les groupes de travail (liste des fédérations impliquées, liste des acheteurs publics par familles d'achat, présentation de dispositifs comme AGILT, présentation des achats vers le secteur protégé notamment).
- Après-midi de travail avec les entreprises et fédérations professionnelles (290 participants dont 139 entrepreneurs).



► AUTRES ACTIONS

SEMAINE DU DÉVELOPPEMENT DURABLE EN INTERNE


250
participants

Chaque année, différentes animations sont proposées aux agents de Toulouse Métropole et de la Ville de Toulouse afin de les sensibiliser et de les engager dans le développement durable, dans la convivialité.

Ces actions sont intégrées au plan de formation durable mis en place dans le cadre du DIF depuis 2012.



© Frédéric Maigne



© Joachim Hocne



© B. Aysch



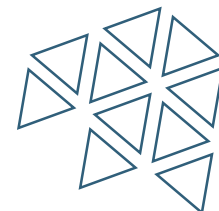
6

INTÉGRER LES MÉTHODES DE DÉVELOPPEMENT DURABLE DANS LA CONDUITE DES ACTIONS

En complément des 5 finalités,
des éléments de méthode doivent être suivis
pour «faire» du développement durable :

- participation des acteurs et de la population,
- pilotage et transversalité des démarches,
- évaluation et stratégie d'amélioration continue.





▶ À TOULOUSE



20
commissions
de quartiers



12
conseils citoyens



5
maisons
de la citoyenneté

Plusieurs programmes et politiques publiques sont conduits dans une **démarche de co-construction** : élaboration du Plan Climat Air Énergie Territorial, projet éducatif de territoire, politique de la ville...

De plus, de nombreuses **instances** font vivre le **débat citoyen**, l'intelligence collective et la concertation sur la ville de Toulouse.

- **Les commissions de quartier**

Chacun des 6 secteurs territoriaux est formé de 3 à 4 quartiers, au sens de leur appellation dans la vie quotidienne, (St-Michel, Busca, Arnaud-Bernard, etc.). À l'échelle de la ville il y a **20 commissions de quartiers**.

La commission de quartier est une instance de participation à l'échelle du quartier. C'est un **lieu de partage de l'information et de discussion entre élus, services, acteurs associatifs et citoyens**. Elle permet une implication de tous dans l'élaboration des projets dans différents domaines : urbanisme, aménagements des rues et places, stationnement, propreté, tranquillité, équipements publics...

Elle permet d'installer une concertation de proximité et de débattre des orientations prises par le pouvoir exécutif. Ouverte à tous, la commission de quartier se réunit **2 fois par an** et est animée par le Maire de quartier. Chaque commission est dotée d'un bureau composé de l'élue(e) de quartier et de représentants d'associations du quartier.

Les bureaux des commissions de quartier ont vocation à renforcer le dialogue entre la Ville et les représentants associatifs, à travailler et échanger sur des projets visant à améliorer le cadre de vie dans le quartier.

- **Les conseils citoyens de quartier**

Des conseils citoyens ont été mis en place pour chaque quartier prioritaire afin d'associer les habitants à l'élaboration et au suivi du Contrat de Ville.

- **Le conseil municipal des enfants**

Le conseil municipal des enfants est un projet citoyen qui s'adresse aux enfants toulousains scolarisés en école élémentaire en CE2, CM1 et CM2. Ils sont élus pour deux ans

Mais aussi...

- **Toulouse Étudiants**

Conseil Toulousain de la Vie Étudiante

- **La Commission communale accessibilité pour tous (CAPT)**

- **Le Conseil des jeunes toulousains (15-25 ans)**

- **Toulouse Diversités - conseil toulousain des résidents étrangers**

- **Toulouse Fraternité - Conseil de la laïcité**

- **La conférence du commerce et de l'artisanat**

- **Le comité consultatif égalité femmes-hommes**

- **Le parlement éducatif**

- **Etc.**

De plus, les **Maisons de la citoyenneté** sont destinées à faciliter le dialogue avec les élus, à favoriser la participation des habitants à la gestion de leur cité, à les aider dans leurs démarches quotidiennes. Ces Maisons, à raison d'une par secteur, sont des lieux d'**animation de la démocratie locale, de rencontres entre élus/associations/habitants, d'organisation de débats citoyens et de ressources pour les associations participant à la vie du secteur**.

Les Toulousains y trouvent une offre de services renforcée ainsi que des plages d'ouvertures élargies. Il existe 5 Maisons de la citoyenneté à Toulouse.

Par ailleurs, l'évaluation des politiques publiques se structure depuis 2016.



ACTIONS PHARES 2016-2017



3 285

habitants
consultés



3

politiques
publiques
évaluées

ÉVALUATION DES POLITIQUES PUBLIQUES

Depuis 2016, la Ville et la Métropole de Toulouse ont engagé une démarche structurée d'évaluation de leurs politiques publiques prioritaires avec la mise en place d'une mission dédiée. La finalité de cette démarche est de réinterroger les politiques publiques et les modalités d'intervention des deux collectivités au regard des besoins et attentes de la population et du territoire.

3 évaluations de politiques publiques ont été conduites en 2017 : le **stationnement payant** pour la métropole, les **instances et démarches de démocratie participative** et la **politique handicap et accessibilité** pour la ville.

La mission a également mené une enquête sur l'acceptabilité des « herbes folles » dans les jardins, les berges et les cimetières dans la perspective notamment du passage au « Zéro phyto ».

Au total, 3 285 habitants ont été consultés dans le cadre de ces démarches et 3 supports de communication grand public ont été diffusés largement et publiés sur les sites internet de la ville ou de la métropole.

Pour 2018, de nouveaux sujets d'étude sont engagés parmi lesquels la **propreté urbaine**, la **politique cyclable** et le **plan piscine**.

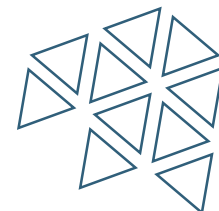
Focus sur l'évaluation de la politique de démocratie locale

L'évaluation a montré que les instances et démarches participatives mises en place par la ville de Toulouse en nombre croissant (Commissions de quartier, Conseils citoyens, réunions publiques, ateliers thématiques...) satisfont les personnes qui y participent. Les sujets abordés (aménagement urbain, déplacements...), les échanges possibles avec les élus, à l'échelle des quartiers, et les modalités d'organisation des réunions sont les points forts de ces dispositifs, du point de vue des non participants comme de celui des toulousains impliqués.

Cependant, les possibilités de participation offertes aux citoyens restent encore trop confidentielles, et notamment les démarches ponctuelles du type ateliers de travail ou diagnostics en marchant. Ces démarches sont pourtant très appréciées par les habitants qui y ont pris part, parce qu'elles leur donnent une plus grande place dans la prise de décision. Une plus large diversité de publics est également souhaitée par les participants aux instances afin de mieux représenter la diversité de la population toulousaine.

Suite à cette évaluation, les démarches et instances participatives existantes vont être confortées dans leur rôle. La municipalité s'engage aussi à améliorer l'information sur l'intérêt de ces dispositifs, notamment auprès des jeunes et des nouveaux arrivants. Elle mobilisera pour cela de nouveaux relais basés sur les technologies digitales comme les réseaux sociaux, créera une application mobile et des pages « quartiers » dédiées sur le site internet de la Ville, et intensifiera l'affichage dans les équipements et espaces publics.

La municipalité souhaite également proposer de nouveaux outils et méthodes pour élargir les possibilités de participation (outils itinérants...), multiplier les ateliers de travail permettant de contribuer aux décisions, et informer des suites données aux projets discutés dans les dispositifs participatifs. Pour permettre à ceux qui ne souhaitent pas ou ne peuvent pas assister aux réunions de contribuer à distance aux projets de la ville, une plateforme sur internet est en cours de développement.



► AUTRES ACTIONS

AGIR DANS MON QUARTIER

« Agir dans mon quartier » est le nom du Fonds d'Initiative et de Participation des Habitants mis en place à Toulouse.

Il permet d'octroyer une aide financière visant à favoriser les actions de proximité et de solidarité, ainsi qu'à faciliter l'entraide entre les habitants des quartiers prioritaires de la ville de Toulouse (cofinancement État, CAF, Ville).

Jusqu'à 800 € peuvent être accordés à l'habitant souhaitant réaliser un projet d'intérêt général par le comité de gestion du quartier composé d'habitants du quartier.

En 2017, le dispositif a permis de soutenir 51 projets d'habitants, et 526 habitants ont pris part aux décisions des comités de gestion.



51

projets financés



526

**habitants ont participé
aux décisions**

CRÉATION DE COULÉES VERTES À L'INITIATIVE DES HABITANTS DANS LE QUARTIER ARNAUD-BERNARD

Dans le cadre de la démarche participative Arnaud-Bernard, 90 habitants, commerçants et membres d'associations du quartier se sont regroupés depuis octobre 2016 et ont choisi de végétaliser le quartier.

L'un de ces ateliers s'est intéressé à la thématique des espaces verts. Les habitants ont souhaité « verdir » les rues du quartier pour les embellir et se les réapproprier. La Mairie a donc lancé un vaste programme de végétalisation qui se traduit par la mise en place de parterres, véritable coulée verte. Ce programme a pour objectif d'offrir aux habitants un environnement verdoyant, fleuri et odorant et qui raconte aussi l'histoire récente du quartier.

Arnaud-Bernard a en effet accueilli successivement des habitants originaires d'Italie, d'Espagne et d'Afrique du Nord.

En accord avec l'Architecte des Bâtiments de France, les végétaux du bassin méditerranéen sont privilégiés dans les plantations, où le myrte, l'amandier et le figuier côtoient les plantes aromatiques, condimentaires et médicinales.

L'entretien des carrés installés dans les parterres situés rue d'Embarthe, rue des Trois Piliers et place des Tiercerettes va être confié à des habitants « référents ».

Mi-mai, ces derniers étaient conviés par Julie Escudier, maire de quartier et Marie-Pierre Chaumette, adjointe chargée des Jardins et Espaces verts à participer à une déambulation dans les rues. L'occasion de découvrir avec bonheur la pousse des plantes et de choisir son « carré ».

OPÉRATION « DES FLEURS SUR MON MUR » SUR LES 20 QUARTIERS TOULOUSAINS



120
micro-jardiniers
retenus depuis
2016

En 2017, après le succès de l'édition 2016, la Ville de Toulouse et Toulouse Métropole renouvellent l'opération de végétalisation éco-citoyenne appelée «Fleurs sur Mon Mur».

L'opération consiste à **créer des fosses de plantations au pied des façades**, afin que les habitants puissent y planter des végétaux (fleurs, plantes grimpantes, etc.) et ainsi **embellir leur façade** et leur rue tout en participant au **Plan Climat**.

Cette opération vise à développer les pratiques citoyennes et le lien social entre voisins. Elle permet d'embellir l'espace public et de créer un environnement verdoyant et coloré.

Une étude est ensuite réalisée par les services techniques de Toulouse Métropole afin de définir si les conditions techniques et juridiques sont favorables (accessibilité, avis de l'Architecte des Bâtiments de France selon le site, vérification de la présence de réseaux souterrains et des risques d'infiltration). Toulouse Métropole intervient gratuitement pour creuser des fosses de plantation et apporter de la terre végétale. Les habitants peuvent ainsi planter des végétaux et veiller à leur développement tout au long de l'année.

Depuis le lancement de l'opération, à l'été 2016, 120 micro-jardiniers ont été retenus pour végétaliser leur façade.

Depuis 2017, l'éco-végétalisation des fenêtres et des balcons est également possible.

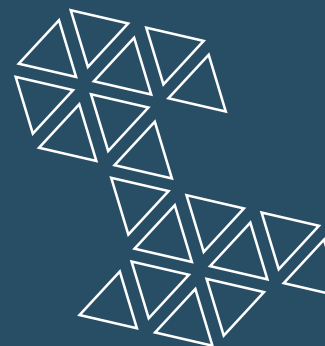
En 2018, le fleurissement des pieds d'arbres de l'espace public à proximité du domicile est également intégré à cette démarche.



Baromètre du développement durable

INDICATEURS	2015	2016	2017
CLIMAT ÉNERGIE			
Émissions de GES (milliers teq CO ₂)	1 746	1 756	1 766
Consommation d'électricité (GWh)	2 327	2 527	2 589
Consommation de gaz (GWh)	2 364	2 376	2 392
Consommation d'énergie par l'éclairage public (GWh)	30	28	25
MOBILITÉS			
Part modale Transports en commun	13 % en 2013 sur Toulouse Métropole		
Nb de locations Vélô Toulouse (millions)	4,5	4,4	4,4
ENVIRONNEMENT			
Consommation d'eau (milliers m ³)	28 067	27 205	28 100
Qualité de l'air : % nb jours en indice ATMO bon à très bon	71	78	75
BIODIVERSITÉ			
Nombre de papillons par transect (PROPAGE/sciences participatives)	20,4	27	18
Nombre d'arbres plantés par le service jardins espaces verts de Toulouse	4 650	4 315	2 483
HABITAT, PRÉCARITÉ ÉNERGÉTIQUE			
Taux de logements sociaux	20,65 %	20,85 %	21,15 %
Nb personnes de la Ville de Toulouse conseillées par l'Espace Info Énergie (conseil individuel)	469	480	822
Nb familles de la Ville de Toulouse participant au défi familles à énergie positive	Pas de défi	108	Pas de défi
SOCIAL, CULTURE, ÉDUCATION			
Nb de places en crèche collective et halte-garderie	5 948	6 056	ND
Effectifs scolaires (maternelle et élémentaire)	31 951	33 096	34 000
Nb visiteurs dans les musées toulousains	1 410 543	1 919 336	2 182 974
CONSOMMATION RESPONSABLE			
Part du budget consacré à l'achat de produits bio dans les cantines scolaires de Toulouse	22,92 %	22,57 %	26 %
Part des produits bio issus de filières locales	84,30 %	87,75 %	90 %
ADMINISTRATION EXEMPLAIRE			
Achat durable : nb d'heures insertion dans les marchés publics	308 129	274 208	262 000
Achat durable : % des marchés avec critères/clause environnement	35	32	63
Consommation d'énergie des bâtiments Ville de Toulouse / Toulouse Métropole (GWh)	172,6	173	178
Émissions de CO ₂ liées aux consommations de fluides (gaz, électricité, réseaux de chaleur et de froid) pour les bâtiments Ville de Toulouse/Toulouse Métropole (tonnes)	25 833	25 386	25 578
Consommation d'eau des bâtiments Ville de Toulouse / Toulouse Métropole (milliers m ³)	1 376	1 326	1 371
Nb de ramettes de papier achetées	10 221	7 916	32 483
Nb de journées de formation suivies par les agents	35 932	27 126	24 874
Nb d'agents ayant bénéficié d'au moins une formation	5 595	4 869	4 371
Taux d'emploi de personnes en situation de handicap	6,59 %	7,86 %	9,12 %

ND : indicateur non disponible, non communiqué



This image shows a full page of blank, lined paper. It features approximately 28 horizontal blue lines spaced evenly across the page, typical of standard notebook paper. The lines are thin and light blue, set against a plain white background. There are no margins, text, or other markings on the page.



Sources :

Toulouse en Chiffres 2017
Contributions des services
État initial de l'environnement du PLUiH

Photos couverture : Patrice Nin, Ville de Toulouse, Fotolia

Création graphique : Studio Pastre

Impression : Toulouse Métropole

Septembre 2018



Mairie de Toulouse
Direction Environnement Énergie
Tél. : 05 81 91 72 00

MAIRIE DE  **TOULOUSE**

WWW.TOULOUSE.FR

Toulouse en grand !