



# RAPPORT DÉVELOPPEMENT DURABLE

2017

MAIRIE DE  TOULOUSE

[WWW.TOULOUSE.FR](http://WWW.TOULOUSE.FR)

Toulouse en grand !





# Chiffres clés

La Ville de Toulouse c'est :

## Le territoire



**466 000**  
habitants



**4<sup>e</sup>**  
ville de France



**11 830 ha**  
de superficie



**296 000**  
emplois



**244 000**  
résidences principales



**853 hectares**  
d'espaces verts



Un fleuve : la Garonne  
**16,3 km**  
de longueur traversée



**2<sup>e</sup>**  
université de France  
(hors Paris) avec  
**130 180**  
inscrits dans l'Académie  
de Toulouse

## La collectivité territoriale

- Budget primitif : 776 millions euros
- 69 élus, dont 19 maires de quartier, élus de proximité en contact direct avec les habitants dans les mairies de quartier.



# Édito



© Patrice Nn

La période 2016-2017 atteste de notre engagement en matière de développement durable, que l'on songe au vote par Toulouse Métropole d'un objectif de réduction de 40 % des émissions de gaz à effet de serre d'ici 2030, dans le cadre de notre plan climat air énergie territorial, ou encore à la distinction de la Mairie de Toulouse, élue ville française la plus ambitieuse en matière de développement durable par les citoyens, dans le cadre d'un concours organisé par le Fonds mondial sur la nature (WWF).

De fait, les actions se multiplient : abandon des désherbants chimiques pour l'entretien des espaces publics, inauguration de l'extension du réseau de chaleur de Bagatelle qui utilise l'énergie produite par l'usine d'incinération du Mirail, déploiement du Grand Parc Garonne, un projet d'aménagement à l'échelle de notre Métropole qui multiplie les ouvertures et les usages entre l'agglomération et son fleuve, extension du réseau de géothermie de Blagnac pour alimenter en chauffage et en eau chaude sanitaire des écoles, des logements collectifs, des bâtiments communaux et tertiaires...

Parce que Toulouse est tout autant attachée à son dynamisme qu'à son cadre de vie, il était naturel qu'elle soit pionnière en matière de développement durable.

**Jean-Luc MOUDENC**

Maire de Toulouse

Président de Toulouse Métropole





# Sommaire

<b>LE RAPPORT DÉVELOPPEMENT DURABLE .....</b>	<b>3</b>
---	----------

<b>LES DÉMARCHES TERRITORIALES DE DÉVELOPPEMENT DURABLE .....</b>	<b>4</b>
---	----------

<b>1. RELEVER LE DÉFI ÉNERGÉTIQUE ET CLIMATIQUE</b>	<b>10</b>
---	-----------

Climat .....	11
Énergie.....	16
Transports .....	19

<b>2. OFFRIR UN ENVIRONNEMENT DE QUALITÉ AUX TOULOUSAINS</b>	<b>20</b>
--	-----------

Nature en ville .....	21
Cadre de vie .....	24
Aménagement urbain.....	25

<b>3. DÉVELOPPER LA SOLIDARITÉ ET LA CITOYENNETÉ</b>	<b>28</b>
--	-----------

Politique de la ville .....	29
Éducation, citoyenneté .....	30
Solidarité .....	34

<b>4. INNOVER POUR LA CROISSANCE VERTE, FAVORISER LA PRODUCTION ET LA CONSOMMATION RESPONSABLES</b>	<b>36</b>
---	-----------

Domaine agricole de Candie .....	37
Cuisine centrale.....	38

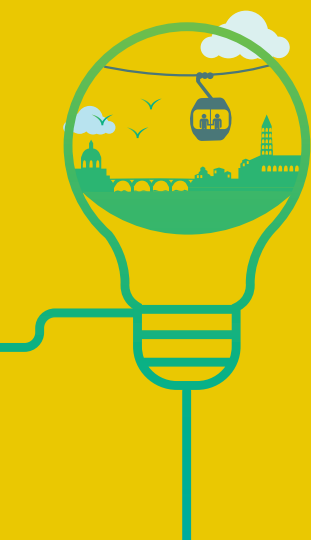
<b>5. RENFORCER L'EXEMPLARITÉ DES PRATIQUES EN INTERNE</b>	<b>40</b>
--	-----------

À Toulouse .....	41
Actions phares 2016-2017 .....	42
Autres actions.....	43

<b>6. INTÉGRER LES MÉTHODES DE DÉVELOPPEMENT DURABLE DANS LA CONDUITE DES ACTIONS</b>	<b>46</b>
---	-----------

À Toulouse .....	47
Actions phares 2016-2017 .....	48
Autres actions.....	50

<b>BAROMÈTRE DU DÉVELOPPEMENT DURABLE .....</b>	<b>52</b>
---	-----------





# Le rapport développement durable

Conforme au décret et recommandations du Ministère, le rapport sur la situation en matière de développement durable présente les actions menées sur le territoire et en interne par la Ville de Toulouse.

Les politiques et programmes de la collectivité sont présentés au regard :

- **de leur impact sur les 5 finalités du développement durable**
  - Renforcer la cohésion sociale et la solidarité entre générations et entre territoires
  - Lutter contre le changement climatique et protéger l'atmosphère
  - Préserver la biodiversité et protéger les milieux naturels et ressources
  - Permettre l'épanouissement de tous les êtres humains
  - Fonder les dynamiques de développement suivant des modes de production et de consommation responsables
- **des éléments de méthode issus du cadre de référence pour les projets territoriaux de développement durable et Agendas 21 locaux**
  - Évaluation et amélioration continue
  - Transversalité du pilotage et des actions
  - Participation des acteurs locaux et des habitants

Ce rapport met en lumière des actions de Toulouse en matière de développement durable, conduites entre juin 2016 et juin 2017. Toutes les actions ne sont pas citées, certaines particulièrement emblématiques sont détaillées. L'objectif n'est pas l'exhaustivité mais la mise en cohérence des politiques publiques contribuant ainsi à éclairer les décisions du débat d'orientations budgétaires. Enfin certaines actions de compétence métropolitaine sont présentées dans ce rapport, au regard de l'importance de leur impact sur le territoire de la Ville, et/ou du rôle que la Ville joue dans le projet via ses compétences propres.





*Ville centre de l'aire urbaine avec une forte croissance démographique, la ville de Toulouse bénéficie d'un dynamisme économique et d'une qualité de vie reconnus.*

*Résolument engagée dans la transition énergétique et écologique, la ville de Toulouse collabore étroitement avec Toulouse Métropole dans plusieurs projets ambitieux et innovants dans le domaine de l'aménagement (EcoCité), de la transition énergétique (schéma directeur des énergies renouvelables, Autorité organisatrice de l'Energie), est intégrée dans le Plan Climat Energie Territorial (PCET), le Plan de Protection à l'Atmosphère (PPA), le Plan de Prévention du Bruit dans l'Environnement (PPBE).*

## Les démarches territoriales de développement durable

L'engagement de la ville de Toulouse dans la transition énergétique et écologique est décliné dans les documents stratégiques de planification et de programmation (PCAET, SCOT, PLUIH, Projet mobilité 2020-2025-2030, Schéma directeur des Energies Renouvelables, Stratégie Locale Gestion du Risque Inondation), dans l'engagement de la ville de Toulouse à travers ses compétences et sa sphère d'influence.

### PLAN CLIMAT AIR ÉNERGIE TERRITORIAL : TOULOUSE MÉTROPOLÉ UNE « ECO MÉTROPOLÉ VIVANTE »

#### PLAN CLIMAT AIR ÉNERGIE TOULOUSE MÉTROPOLÉ

Pour répondre aux défis du changement climatique, Toulouse Métropole a engagé en 2016 l'élaboration du Plan Climat Air Energie Territorial (PCAET) qui complète et révisé le PCET établi en 2012. À la fois stratégique et opérationnel, ce projet territorial de développement durable doit permettre l'émergence d'un territoire résilient, adapté, au bénéfice de sa population et de ses activités.

Pour atteindre les objectifs fixés par la Loi relative à la transition énergétique pour la croissance verte (LECV du 18 août 2015) tels que la réduction de 40 % des émissions de GES d'ici à 2030, une large concertation a été engagée : citoyens, acteurs économiques, associations, élus ont fait part de leurs idées et solutions lors des rencontres citoyennes Climat et transition énergétique du 12 décembre 2016, du 6 mars 2017 et lors de la concertation en ligne organisée entre ces deux dates.

Consciente des enjeux et de sa responsabilité en matière d'Energie-Climat, Toulouse Métropole a voté en avril 2017 une stratégie PCAET 2017/2020/2030.

L'objectif de « moins 40 % » des émissions de GES a été validé ; il s'agit d'un objectif ambitieux mais nécessaire et réaliste pour assurer un engagement, une animation lisible et efficace sur le territoire et le maintien du cadre de vie des métropolitains.

La transition énergétique et écologique doit être un facteur de développement de l'attractivité du territoire et de bien être pour les habitants et salariés du territoire. Toulouse Métropole souhaite faire de l'attractivité économique du territoire un atout du Plan Climat notamment par l'expérimentation de l'économie circulaire et le développement d'une filière de services climatiques afin de faire de la Métropole un pôle d'excellence sur le climat à l'échelle européenne.







La stratégie se décline en 6 axes : 5 sont centrés sur les politiques publiques, le sixième porte sur les actions à mener en interne :

1. Assurer le bien vivre dans l'éco-métropole : amplifier massivement l'action sur la rénovation des logements et la qualité des aménagements.  
**Ambition :** Plus de la moitié des métropolitains vivant dans un logement agréable et performant en 2030 (rénové ou postérieur à la RT 2012)
2. Rendre du temps aux métropolitains : favoriser l'éco-mobilité.  
**Ambition :** 50 % des déplacements autrement qu'en véhicules motorisés thermiques individuels à l'horizon de 2030
3. Développer une stratégie plus locale des productions et des consommations d'énergies renouvelables.  
**Ambition :** Doubler la part de la consommation des EnR sur le territoire d'ici 2030
4. Entreprendre, produire et consommer durablement dans une ville intelligente.  
**Ambition :** 1 emploi sur 10 dans les métiers verts en 2030
5. Toulouse Métropole : animatrice territoriale de la transition énergétique.  
**Ambition :** Mettre en mouvement toutes les catégories d'acteurs pour la transition énergétique
6. Innover pour l'exemplarité et généraliser les pratiques d'excellence.  
**Ambition :** Une collectivité à énergie positive en 2030

Sur la base de ces grands objectifs stratégiques adoptés par le Conseil de la Métropole, et en lien avec les acteurs du territoire, un travail va être engagé pour décliner le plan d'actions opérationnel 2017-2020, ainsi que le dispositif de suivi et d'évaluation. Un plan d'actions 2021-2030 sera également établi et comportera les actions à poursuivre, à renforcer, à engager.

## LA VILLE DE TOULOUSE ÉLUE NUMÉRO 1 des villes les plus ambitieuses en matière de développement durable



L'ONG WWF organise la compétition internationale Earth Hour City Challenge pour récompenser les villes les plus ambitieuses en matière de lutte contre le changement climatique.

En 2016, sur les 125 villes participantes, 3 villes françaises, dont Toulouse, ont été retenues par un jury d'experts pour participer à ce concours international.

De plus jusqu'au 30 juin, WWF a appelé les citoyens du monde entier à voter pour la ville la plus exemplaire en matière de lutte contre le changement climatique.

Pendant 8 semaines, sur les réseaux sociaux, ils ont ainsi eu l'opportunité de soutenir les actions menées par les villes en compétition.

Les internautes ont érigé  
Toulouse au rang de ville  
française la plus ambitieuse  
en matière de  
développement durable.





© Patrice Nin

## LE PLAN DE MOBILITÉ 2020-2025-2030

Ce document cadre valant révision du PDU (plan de déplacement urbain) de la grande agglomération toulousaine est élaboré par Tisséo Collectivités. Il permet de définir les principes d'organisation du transport des personnes et de marchandises, la circulation et le stationnement ; il planifie les grandes infrastructures de transport dans une logique de cohérence urbanisme-transport en lien avec le PLUi-H.

**Arrêté par le Comité syndical le 19 octobre 2016, les objectifs stratégiques du Plan de Mobilité sont les suivants :**

- **Axe 1 :** Mettre en œuvre une politique de transport en commun plus capacitaire et promouvoir les modes actifs pour faire face au développement des territoires « ou comment faire fonctionner ensemble le train, le métro, le tramway, le bus, la marche à pied, le vélo, la voiture partagée ».
- **Axe 2 :** Maîtriser le développement urbain, incluant l'intensification urbaine et la mixité fonctionnelle à proximité des gares et axes structurants de transport en communautaire « ou comment développer la ville et les transports en commun ».
- **Axe 3 :** Mettre en œuvre un plan de circulation-stationnement en optimisant les capacités résiduelles du réseau routier structurant « ou comment mieux développer et aménager les voiries et les stationnements ».

En 2025, le réseau structurant de transports en commun (dont la 3<sup>e</sup> ligne de métro) permettrait de desservir directement 507 000 habitants, soit plus de la moitié des habitants de la grande agglomération (52%).

À l'horizon 2030, en intégrant les perspectives du SCOT, 6 habitants sur 10 seraient desservis par le réseau structurant de transport en commun et 7 emplois sur 10.

Le projet Mobilité 2020-2025-2030 tend à poursuivre la dynamique du développement de l'usage des transports en commun et du moindre usage de la voiture ; il doit aboutir à une augmentation des parts modales de la marche à pieds et du vélo.

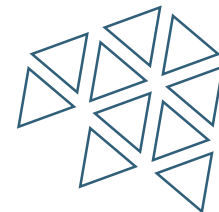
L'enquête publique se déroulera au 2<sup>e</sup> semestre 2017 avec une approbation prévue pour fin 2017/début 2018.

Le projet Mobilité dessine une vision à long terme des transports, qu'ils soient structurants ou de proximité, à l'échelle de l'agglomération toulousaine. Son enjeu est d'apporter une réponse adaptée et innovante pour absorber les 500 000 déplacements quotidiens supplémentaires que va générer, d'ici 10 ans, la dynamique démographique de la Métropole.

Au total, ce sont 3.8 milliards d'euros qui seront investis d'ici 2030 dans le développement des transports en commun.

**Le projet Mobilité vise à absorber 500 000 déplacements supplémentaires d'ici 10 ans.**





## LE PLAN LOCAL D'URBANISME INTERCOMMUNAL HABITAT (PLUi-H)

Le PLUi-H fixe les grandes orientations stratégiques d'aménagement et les règles d'occupation et d'utilisation du sol.

Après avoir engagé en 2015 la révision du PLUi-H, Toulouse Métropole a piloté la concertation en 2016 et 2017 dans le cadre de réunions publiques. Après enquête publique en 2018, ce nouveau PLUi-H devrait entrer en application en 2019.

Ce document de planification stratégique comporte un Projet d'aménagement et de développement durable, qui a été présenté en Conseil Métropolitain du 15 décembre 2016. Le thème de la transition énergétique et écologique est abordé de manière transversale dans chacun des axes stratégiques.

À l'horizon 2030, la population métropolitaine atteindrait près de 900 000 habitants ; le contexte de changement climatique et de transition énergétique implique une vigilance toute particulière sur le mode de développement urbain qui sera privilégié. Entre attractivité et sobriété, le PLUi-H fait écho à la nécessité d'entretenir le cercle vertueux de la dynamique toulousaine, tout en ancrant la manière de produire de la ville dans une approche plus durable et plus frugale de développement.

**D'ici 2030,  
Toulouse Métropole  
comptera  
900 000 habitants**

**L'ambition du PLUi-H est de soutenir et accompagner l'attractivité en misant sur la qualité de vie par les axes suivants :**

- une croissance urbaine inscrite dans la logique de développement durable : infléchir les modèles de développement pour faire face à la raréfaction des ressources, maîtriser l'extension urbaine, diminuer l'impact des activités humaines sur l'environnement, prioriser le développement de l'urbanisation dans les secteurs les mieux desservis en transports en commun ;
- une recomposition de la ville sur elle-même, soucieuse de l'harmonie et du « bien être » urbain : changer la manière de produire la ville, protéger les habitants des nuisances et risques ;
- un environnement à considérer pour ce qu'il apporte à la qualité de vie et au bien commun : conforter les trames vertes et bleues, réduire l'impact du changement climatique en diminuant les effets des îlots de chaleur urbain en renforçant la place de la nature en ville et grâce à des formes urbaines et choix d'urbanisme adaptés ; rendre attractif la présence des canaux et de la Garonne.



© Ulrich Lebeuf

### Les avancées du PLUi-H :

- il intègre comme principe fondateur de considérer la trame verte et bleue comme un guide du choix d'aménagement du territoire ; ces espaces de nature en ville contribuent au cadre de vie, au confort thermique, au bien être et au lien social entre les habitants ; la protection de ces espaces (réserve écologique, paysage) est primordiale ;
- l'ambition du PLUi-H est de maintenir l'équilibre actuel de parité d'occupation des sols entre les espaces urbains d'une part et les espaces agricoles et naturels d'autre part. L'objectif est de mobiliser en priorité les zones U et AU ouvertes afin de maintenir la part des espaces agricoles métropolitains ;
- il renforce le lien entre urbanisme et mobilités : il prévoit d'accueillir en priorité les nouveaux habitants dans le tissu urbain situé au contact de la desserte des transports en commun performante actuelle ou future (réseau structurant : métro, tram, gares, Linéo, etc..).

## PROJETS TERRITORIAUX LABELISÉS

- En septembre 2016 Toulouse Métropole a signé la convention «**Territoire à énergie positive pour la croissance verte**» (TEPCV) avec le ministère de l'Environnement.
- En 2017, Toulouse Métropole a signé la convention «**Villes Respirables en 5 ans**» avec le ministère de l'Environnement.
- **3 prix internationaux** ont été obtenus dans le cadre de la Smart City: smart mobility city award, acces city award en 2015 et **Fabcity en 2016**.

Par le label Fabcity remis le 16 août 2016 à Shenzhen, Toulouse Métropole est la 1<sup>re</sup> métropole française avec Paris à rejoindre un réseau mondial de 11 métropoles agissant pour la localisation de la production industrielle, alimentaire et énergétique sur le territoire urbain.



### Le projet ECOCITE Toulouse Métropole

Toulouse Métropole fait partie du réseau des 31 EcoCités françaises engagées dans des «opérations exemplaires d'aménagement durable».

Cette démarche est un partenariat avec l'État pour développer «des villes attractives et résilientes qui préservent l'environnement, la cohésion sociale et la qualité de vie des habitants». Ce Programme National pour les Investissements d'Avenir de l'État, finance les projets alliant développement durable, recherche, innovation et dynamisme économique.

Trois grands projets de territoire sont concernés par cette démarche :

- le secteur Plaine Campus (avec la ZAC Toulouse Aerospace, le projet urbain Hers Malepère Marcaissonne et le campus universitaire de Rangueil)
- le centre-ville
- la Cartoucherie

Plusieurs actions seront financées par une enveloppe de 5 millions d'euros dans trois grands domaines :

- **Ville intelligente et numérique** : plateforme smart data, développement d'application mobile à vocation culturelle et touristique ;
- **Environnement** : gestion intégrée de l'énergie, gestion des eaux pluviales, maîtrise du cycle de l'eau sur la ZAC Toulouse Aerospace ;
- **Mobilité urbaine** : stationnement intelligent monitoré, logistique urbaine dédiée à la mutualisation des livraisons.

**Le projet EcoCités vise à développer des villes attractives et résilientes qui préservent l'environnement, la cohésion sociale et la qualité de vie des habitants.**



© Oppidea



## SMART CITY L'OPEN MÉTROPOLE



Le concept de **Smart City** désigne un type de développement urbain qui concilie **développement économique durable, qualité de vie élevée** et une **gestion avisée des ressources naturelles** en s'appuyant sur les nouvelles technologies d'information et de communication. Toulouse Métropole travaille en particulier sur **4 thèmes** : la **mobilité**, l'**énergie**, l'**autonomie** (personnes fragilisées) et les **e-services** (tourisme, culture...).

Il s'agit d'une démarche projet transversale en interne et qui associe également des partenaires et entreprises du territoire.

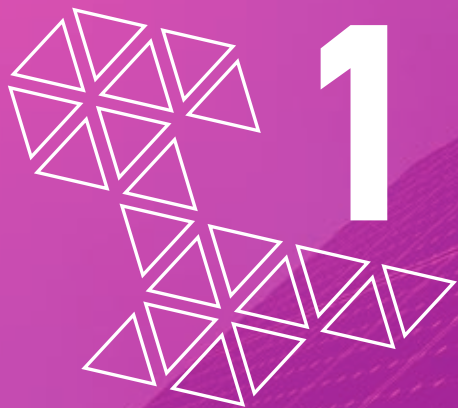
**9 communes** de la métropole toulousaine sont déjà impliquées dans la Smart City.

En 2016 :

- **4 600 citoyens** ont été associés,
- **3 prix** ont été remis lors d'un appel à projets citoyens,
- **82 entreprises**, clusters et groupements se sont mobilisés sur des projets.







# RELEVER LE DÉFI ÉNERGÉTIQUE ET CLIMATIQUE

Le rapport du Groupe Intergouvernemental d'Experts sur l'Évolution du Climat (GIEC) met en évidence **un réchauffement global de la température moyenne de 1,1 à 6,4°C d'ici 2100** (par rapport à la température moyenne de l'année 1990), se traduisant par une constante augmentation des températures minimales et une augmentation des températures maximales en été.

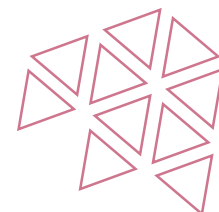
**Ce changement climatique est susceptible d'apporter des modifications sur la disponibilité de la ressource en eau, sur l'importance des risques d'inondation, sur la fréquence et l'intensité des événements météorologiques extrêmes...**

**Autant de pressions impactant les populations, les activités économiques et les ressources naturelles.**



**De 1,1  
à 6,4°C**  
de plus en  
moyenne d'ici  
2100





## CLIMAT



Différence de  
**4°C**  
entre  
le centre-ville  
et la 3<sup>e</sup> couronne

### CHIFFRES CLÉS

- Réchauffement de **1,3°C** en moyenne sur la période 1945-2007, contre 0,9°C au niveau national.
- Les précipitations ont diminué d'environ **16 %** par rapport à la moyenne 1997-2007 et le nombre de journées estivales a significativement augmenté.
- Émissions de gaz à effet de serre : **1 599 milliers teq CO2/an** (Oramip, rapport 2015)
- Baisse des émissions de GES : **-2 %** entre 2013 et 2012, **-4 %** entre 2013 et 2008 (Oramip, rapport 2015)
- Îlot de chaleur urbain : différence de **4°C** en moyenne entre le centre-ville et la 3<sup>e</sup> couronne (mesures Capitoul année 2005)



Des mesures d'atténuation de l'impact sur le changement climatique et d'adaptation aux changements déjà observés sont regroupées dans le Plan Climat Air Énergie Territorial en cours d'élaboration et dans la stratégie d'adaptation au changement climatique de Toulouse.

### ACTIONS

## PLAN CLIMAT ÉNERGIE TERRITORIAL (PCAET)

Toulouse Métropole avait voté en avril 2012 un Plan Climat Énergie Territorial. Ce plan devait être révisé après cinq ans d'application mais les évolutions législatives ont imposé l'intégration de la qualité de l'air transformant les PCET en PCAET.

Par délibération du 17 décembre 2015, Toulouse Métropole a décidé d'engager l'élaboration du PCAET en intégrant la révision du PCET, et une démarche spécifique Cit'ergie en intégrant des modalités de concertations adaptées.

Une première étape de diagnostics a permis d'évaluer des émissions de gaz à effet de serre sur le territoire et la capacité de séquestration de CO<sub>2</sub>. Cette phase a également été l'occasion de faire une évaluation qualitative du précédent plan d'actions afin de s'appuyer sur les points forts et d'identifier les axes d'amélioration. Une double concertation a été engagée, en interne – auprès des services et des élus concernés – et en externe – auprès des citoyens, des entreprises et des acteurs du territoire au travers de 2 rencontres citoyennes et d'une participation en ligne, concertation qui sera poursuivie ces prochaines semaines dans le cadre de l'élaboration du plan d'actions mais aussi tout au long du déploiement du plan d'actions.

Le nouveau Plan Climat Air Énergie Territorial s'inscrit dans une vision stratégique des enjeux avec des priorités hiérarchisées, tenant compte de l'évaluation du précédent PCET.



## Éléments de diagnostic Énergie Climat-Toulouse Métropole

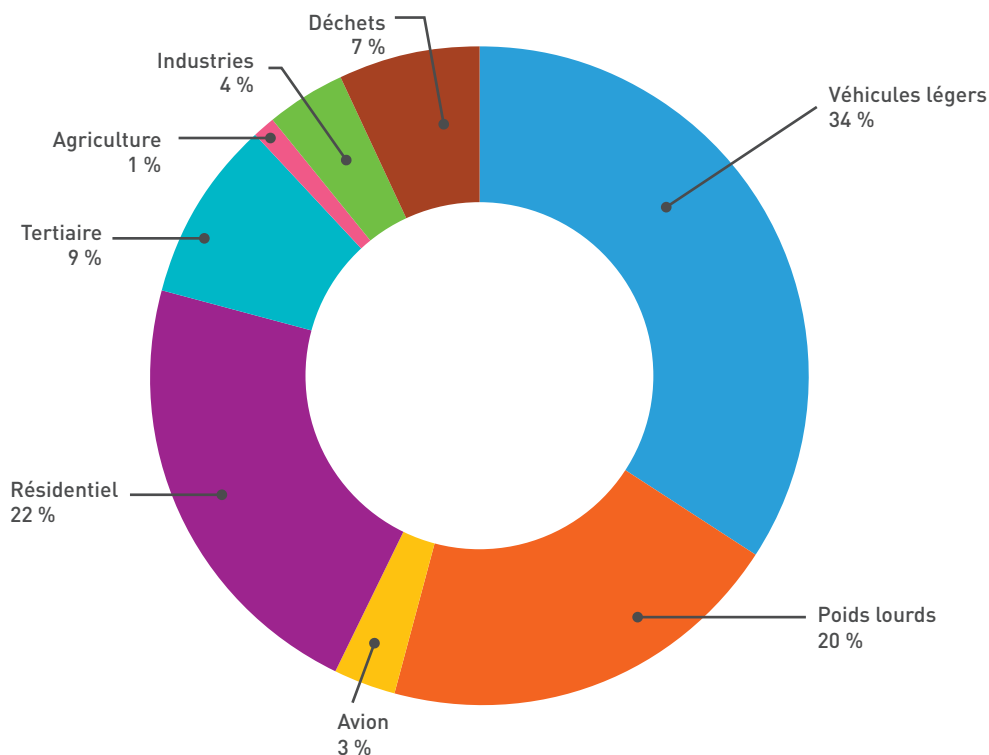
**2 700 000 tonnes eq CO<sub>2</sub>**  
une tendance à la baisse, liée à la réduction des émissions tertiaires et industrielles

Environ **8 500 000 tonnes CO<sub>2</sub>**  
stockées dans les sols et la végétation du territoire, soit plus de 3 ans d'émissions

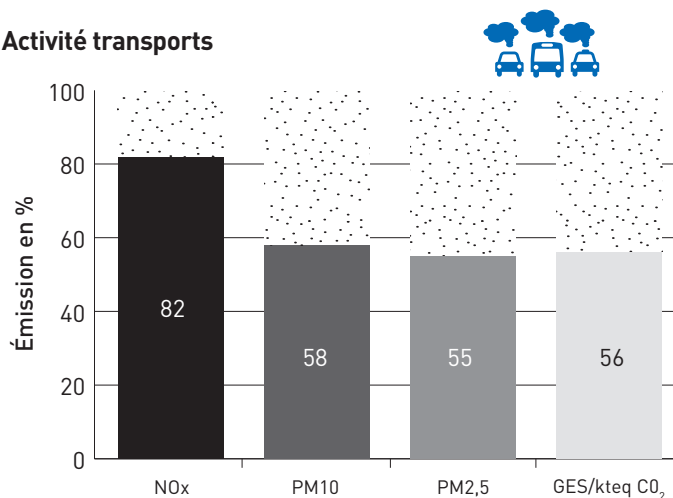
La consommation d'espaces agricoles entraîne une émission annuelle de **70 000 tonnes CO<sub>2</sub>** supplémentaires

Soit **+3 %** des émissions annuelles, mais une tendance forte au ralentissement

### • Répartition des émissions de gaz à effet de serre sur Toulouse Métropole en 2015



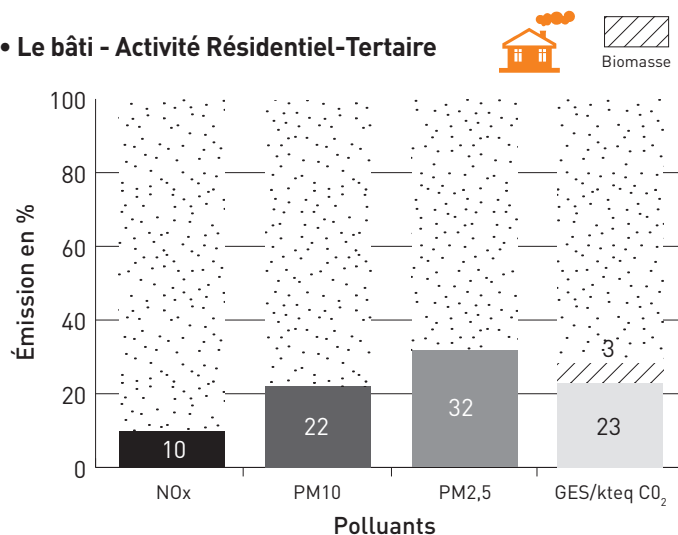
### • Activité transports



Majoritaire sur Nox, PM10, GES

Cause première : les **véhicules légers**, via la combustion de **carburant** mais aussi l'**usure des équipements** (freins, pneus, route) !

### • Le bâti - Activité Résidentiel-Tertiaire

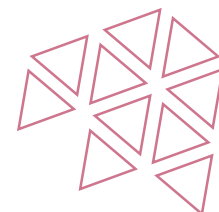


Les Nox = le chauffage au gaz

Les particules fines = le chauffage au bois

Agir sur les **appareils de chauffage domestiques** permet de réduire les émissions de particules fines

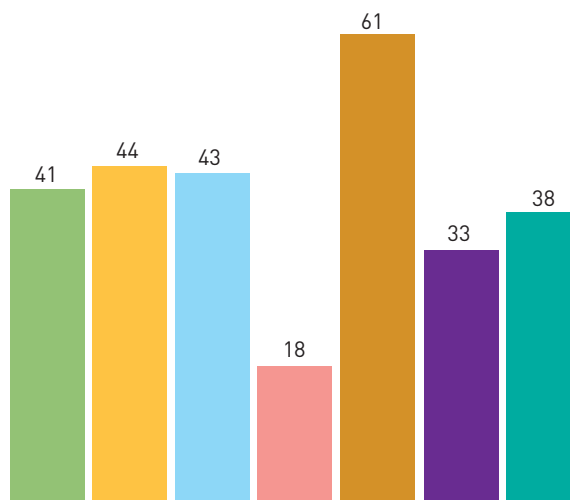




## • Rencontres citoyennes - 12 décembre 2016

Thèmes

- Énergie et logement
- Se déplacer en mode + propre
- Nouveaux modes de vie
- Objectif santé
- Plus de bien être, moins d'effet sur le climat
- Vers une croissance verte
- Agir ensemble



Une priorité nette sur le cadre de vie (aménagement)

Une relative homogénéité des autres priorités

Sauf la qualité de l'air, plus en retrait, mais dont les leviers sont traités par ailleurs.

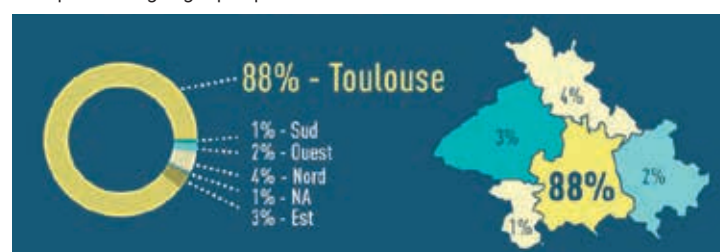
## • La concertation citoyenne en ligne du 12 décembre 2016 au 1<sup>er</sup> mars 2017

> Répartition par type de contributeurs

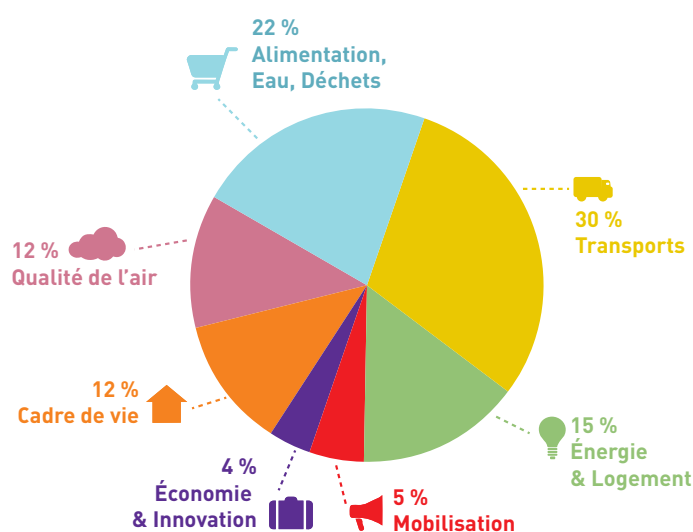
**+ de 300 idées d'actions**



> Répartition géographique des contributeurs



> Répartition thématique



## Économiser 1 million de tonnes de GES d'ici 2030

### Les objectifs quantifiés

En France, afin de décliner les engagements internationaux, la Loi relative à la Transition Énergétique pour la Croissance Verte, donne un cadre à l'action conjointe des citoyens, des entreprises, des territoires et de l'État, et fixe des objectifs à moyen et long termes. C'est en intégrant ces éléments que Toulouse Métropole détermine sa stratégie à horizon 2030.

L'objectif premier de « moins 40 % » d'émissions de Gaz à Effet de Serre pour Toulouse Métropole est nécessaire pour assurer à la fois son engagement planétaire, le maintien du bien vivre des métropolitains mais aussi pour assurer sa fonction d'animation du territoire.

Les émissions totales sont de 2 700 000 tonnes équivalent CO<sub>2</sub> en 2015. Il faudra économiser 1 million de tonnes d'ici 2030. D'après le bilan territorial réalisé dans le cadre de la révision du précédent PCET, les émissions de gaz à effet de serre ont baissé de 12 % entre 2008 et 2015, selon les données Oramip-Atmo Occitanie.

Cette tendance, pour une grande part, est dûe aux réductions des émissions industrielles

et tertiaires (le secteur économique); elle doit être poursuivie et renforcée également dans les autres domaines.

En effet, la population du territoire est en progression constante (10 000 habitants supplémentaires chaque année); or, cette attractivité entraîne une augmentation des déplacements et la hausse des GES.

Au-delà du chiffre de moins 40 %, la vision pour 2030 de Toulouse Métropole est donc celle d'« une éco-métropole vivante ».

La transition climatique doit être un argument de cette attractivité, les entreprises et arrivants venant chercher le dynamisme économique et une qualité de vie reconnue. Inversement, Toulouse Métropole souhaite faire de l'attractivité économique du territoire, un atout du Plan Climat via l'innovation économique et écologique, notamment par l'expérimentation de l'économie circulaire et le développement d'une filière de services climatiques, afin de faire de la métropole, un pôle d'excellence sur le climat à l'échelle européenne.

### Une stratégie décomposée en 6 axes stratégiques

5 axes centrés sur les compétences (ou politiques publiques), 1 axe interne (collectivité exemplaire)

#### • Axes « politiques publiques »

**Axe 1 - Assurer le bien vivre dans l'éco-métropole : amplifier massivement l'action sur la rénovation des logements et la qualité des aménagements**

*Ambition : Plus de la moitié des métropolitains vivants dans un logement agréable et performant en 2030 (rénové ou postérieur à la RT 2012).*

- Diminuer la consommation foncière et rapprocher chaque habitant d'un espace de nature de qualité;
- Bien vivre et être acteur de son quartier « post carbone » (exemples: qualité d'usage, généralisation des approches développement durable, quartiers à fonctions mixtes, jardins partagés, embellissement du quartier, ville comestible, appels à projets...);
- Lutter contre la précarité énergétique, par exemple en y intégrant le changement d'énergie vers une EnR et structurer le parcours de rénovation pour les habitants (Plate-forme de rénovation de l'habitat privé) pour rénover chaque année plus de logements existants qu'on en construit de neufs;
- Synchroniser les révisions du PCAET et des documents de planification pour une coordination efficace.

#### **Axe 2 - Rendre du temps aux Métropolitains : favoriser l'écomobilité**

*Ambition : 50 % des déplacements autrement qu'en véhicules motorisés thermiques individuels à l'horizon de 2030.*

- Faire des modes doux le moyen préféré de déplacement des habitants de la Métropole;
- Massifier l'auto-partage et le covoiturage;
- Massifier les véhicules propres dont l'électrique et le gaz naturel;
- Augmenter significativement la part des actifs utilisant les transports en commun pour les trajets domicile/travail;
- Optimiser les transports de marchandises pour un faible impact environnemental et de circulation.

#### **Axe 3 - Développer une stratégie plus locale des productions et des consommations d'énergies renouvelables**

*Ambition : Doubler la consommation des EnR sur le territoire à 2030*

- Faciliter l'investissement des habitants dans des EnR locales;
- Négocier pour développer les EnR sur les opérations privées et systématiser les EnR dans les cahiers des charges de toutes les opérations;
- Prospective énergétique intégrant les réseaux et intégrée au PLUi-H;
- Développer les réseaux électriques intelligents (smart grids).



#### **Axe 4 - Entreprendre, produire, et consommer durablement dans une ville intelligente**

**Ambition : 1 emploi sur 10 dans les métiers verts en 2030**

- Territoire d'expérimentation pour l'innovation au service de la durabilité ;
- Aménager des zones d'activités propices à l'écologie industrielle et territoriale (exemple : économie circulaire), développer l'économie circulaire pour réduire les flux de déchets et d'énergie, et favoriser les entreprises de l'économie verte ;
- Tendre vers l'autonomie alimentaire en soutenant une agriculture locale responsable, par la commande publique, la préservation des espaces agricoles, le soutien aux filières ;
- Accompagner l'évolution des modes de consommation (échange, partage, fonctionnalité, réemploi).

#### **Axe 5 - Toulouse Métropole : animatrice territoriale de la transition énergétique**

**Ambition : Mettre en mouvement toutes les catégories d'acteurs pour la transition énergétique**

- Évaluer, suivre et réajuster le plan d'actions chaque année de manière participative (agilité du plan d'actions) ;
- Observation environnementale, Open Data, science participative, sur la qualité de l'air et le changement climatique (exemples : observatoire métropolitain des changements climatiques mutualisé avec Montpellier et/ou les autres EPCI de l'aire urbaine, etc.), informer des résultats des observations environnementales ;
- Créer les synergies entre collectivités à toutes les échelles : Europe, région, grandes agglomérations régionales (par exemple : Montpellier, Perpignan, Nîmes), collectivités voisines (SICOVAL et CAM), rencontres des communes métropolitaines ;

- Permettre à la société civile de la métropole d'être actrice du PCAET (citoyens, associations, entreprises) : repérage et soutien des initiatives, appels à projets, trophée d'initiatives, de tout type d'acteurs ;
- Mettre en œuvre un plan d'éducation à l'environnement et au développement durable et l'évaluer tous les ans ;
- Mobiliser les acteurs de l'énergie (exemples : « conférence métropolitaine de l'énergie » pour échanger sur les orientations, les projets, susciter des partenariats) ;
- Participer à des réseaux et des projets pour contribuer à la solidarité internationale ;
- Identifier les acteurs et leur part contributive.

#### **Axe « collectivité exemplaire »**

#### **Axe 6 – Innover pour l'exemplarité et généraliser les pratiques d'excellence**

**Ambition : Une collectivité à énergie positive en 2030**

- Climat/air/énergie intégré dans les pratiques quotidiennes et dans les décisions internes (par exemple : toute décision engageant plus de 50 000 euros doit comporter une estimation « décarbonations ») ;
- Climat/air/énergie : des outils d'aide à la décision dans chaque projet ;
- Eco conditionnalité généralisée de la commande publique avec priorité sur les GES et la qualité de l'air ;
- Amplifier fortement le recours aux EnR sur le patrimoine métropolitain ;
- Rendre la flotte de véhicules propres majoritaires et former tous les conducteurs à l'éco conduite en 2030 ;
- Rendre efficace le suivi du plan d'actions et l'animation de la mobilisation interne et du territoire (responsabilisation de chaque direction de sa contribution au Plan climat, feuille de route de la cellule Plan Climat et de la centralisation des données, concevoir le suivi du Plan Climat comme un système de management, suivi et évalué dans sa mise en œuvre).

## **PERSPECTIVES**

### **Élaboration du plan d'actions PCAET 2017-2020**

À l'issue de ces travaux, ce premier plan d'actions pour la période 2017-2020 sera présenté pour délibération en Conseil Métropolitain.

Le PCAET sera étroitement conçu et mis en œuvre avec les acteurs du territoire. L'objectif de -40 % d'émissions de gaz à effet de serre en 2030 est ambitieux mais nécessaire. Il sera atteint par la volonté d'agir de Toulouse Métropole sur ses propres compétences mais surtout par sa capacité à mobiliser tous les acteurs du territoire.

La stratégie du Plan Climat Air Énergie Territorial a été votée en avril 2017, le plan d'actions sera élaboré en 2017-2018.

### **Stratégie d'adaptation au changement climatique**

La consolidation d'un diagnostic des vulnérabilités du territoire permettra d'aboutir à l'élaboration de la stratégie d'adaptation au changement climatique en 2017-2018.



## ► ÉNERGIE

  
**49,6 GWh**  
de production  
d'électricité  
renouvelable

### CHIFFRES CLÉS

- **36,7 km** de réseaux de chaleur urbain (RCU) sur le territoire de Toulouse
- Production de chaleur renouvelable : **160 GWh** (RCU Mirail et Blagnac)
- Production d'électricité renouvelable : **49,6 GWh** (production Pech David, toiture bâtiments VT, usine incinération SETMI)

### ACTIONS

## RÉSEAU DE CHALEUR

Le réseau de chaleur urbain (RCU) du Mirail fonctionne à 99,9% avec la récupération de chaleur provenant de l'incinération des ordures ménagères. En effet, ce réseau est raccordé à l'Unité de Valorisation Énergétique dans laquelle sont incinérés les déchets ménagers. Sur le plan économique, son prix de vente de chaleur est 30 % moins cher que la moyenne des réseaux en France, toutes énergies confondues et il permet d'éviter le rejet de 35000 tonnes de dioxyde de carbone (CO<sub>2</sub>) par an. Il s'étend aujourd'hui sur plus 36,7 kilomètres.

  
**36,7 km**  
de réseau  
de chaleur

  
**3 100 t**  
de rejet en moins  
de CO<sub>2</sub> par an  
grâce à  
l'extension  
du réseau



Piscine Alex Jany

**Le 31 janvier 2017 :**  
**inauguration de l'extension du réseau**  
**de chaleur aux quartiers**  
**de Bagatelle, Papus et Faourette.**

### Bénéfice environnemental

Cette inauguration est la concrétisation de 7 mois de travaux d'extension qui permettent aujourd'hui à de nouveaux groupes scolaires, gymnases, à **près de 1800 logements supplémentaires** et à la **piscine Papus** notamment, de bénéficier d'une chaleur produite essentiellement à partir d'énergie verte. Les bâtiments maintenant alimentés par le réseau de chaleur étaient auparavant chauffés au gaz. Leur raccordement permet désormais d'éviter le rejet de 3 100 tonnes de CO<sub>2</sub> par an, soit l'équivalent de 2 583 voitures en moins sur les routes.

### Bénéfice social

Pour créer les 5 km de réseau supplémentaires dans les quartiers de Papus, Faourette et Bagatelle, 75 personnes et 5 entreprises sont intervenues en parallèle sur le chantier. 1 650 heures de travail ont été réalisées par des personnes « très éloignées de l'emploi » ou sans qualification. Grâce à la clause d'insertion professionnelle, systématiquement mise en place dans les contrats passés par Toulouse Métropole, 6 personnes résidant sur place ont été recrutées pour travailler sur le chantier.

## CERTIFICATS D'ÉCONOMIE D'ÉNERGIE (CEE)

La valorisation des certificats d'économie d'énergie (CEE) est engagée grâce à la convention entre EDF et la Ville de Toulouse.



## ESPACE INFO ÉNERGIE DE TOULOUSE MÉTROPOLE



**4**  
conseillers  
énergie



**3 500**  
personnes  
sensibilisées

Création d'un 4<sup>e</sup> poste de conseiller énergie en 2016, financé par Toulouse Métropole, l'ADEME et la Région Occitanie. L'objectif du Plan Climat a donc été atteint.

Sur l'année 2016, les résultats de l'évaluation d'impact des conseils individuels sont :

- 693 contacts approfondis,
- 4 741 MWh économisés/an,
- 761 t CO<sub>2</sub> évitées/an,
- 2,3 millions € de travaux/an,
- 25 emplois/an assurés grâce aux travaux réalisés.

3 copropriétés ont été accompagnées dans le cadre du dispositif « Ma Copro Bouge » mis en place par Toulouse Métropole.

De plus, l'outil CoachCopro® a été mis en place pour optimiser le suivi des copropriétés accompagnées.



[infoenergie-toulousemetropole.fr](http://infoenergie-toulousemetropole.fr)

## CRÉATION D'UNE UNITÉ DE MÉTHANISATION DES BOUES URBAINES SUR LE SITE DE L'USINE D'ÉPURATION DES EAUX USÉES DE GINESTOUS-GARONNE



**Biométhane :**

**98 %**  
de CH<sub>4</sub>

**2 %**  
de CO<sub>2</sub>

Le projet de méthanisation des boues de l'usine d'épuration de Ginestous-Garonne avec valorisation du biogaz produit, a démarré sur le plan technique en avril 2016.

La méthanisation, ou digestion anaérobie, est un processus de transformation d'une partie de la matière organique en biogaz. Ce biogaz est composé d'environ 60 % de méthane (CH<sub>4</sub>) et 40 % de dioxyde de carbone (CO<sub>2</sub>). Le résidu brut des matières organiques digérées est appelé digestat.

Après traitement approprié, le biogaz peut être transformé en biométhane (composé à 98 % de CH<sub>4</sub> et 2 % de CO<sub>2</sub>), un « gaz vert » à fort potentiel de valorisation énergétique : production de chaleur, d'électricité, injection dans le réseau gaz, utilisation en biocarburant.



© Veolia

Le démarrage des travaux est estimé au printemps 2018 et une livraison à l'automne 2019.

## PRODUCTION D'ÉNERGIE VERTE PAR LA RMET

La Régie municipale d'électricité (RMET) produit de l'hydro électricité grâce à la centrale du Ramier (23 GWh en moyenne) et de la Cavaletade (4 GWh).

La RMET exploite également la centrale photovoltaïque au sol sur les côtes de Pech David pour une puissance de 240 kWc ;

elle a engagé un appel à manifestation d'intérêt en mai 2017 pour la participation à une société de projet chargée de la construction et de l'exploitation d'une centrale photovoltaïque au sol d'une puissance de 15 Mwc sur la grande prairie de l'Oncopôle à Toulouse.

## PERSPECTIVES

### Réseau de chaleur

Un **nouveau réseau de chaleur** sera créé sur le territoire de **Plaine Campus**. Il desservira à minima le quartier d'Empalot, la zone d'aménagement concerté (ZAC) Saint-Exupéry, la ZAC Malepère, la ZAC Toulouse Montaudran Aérospatiale et le centre hospitalier de Rangueil. Cette extension permettra d'optimiser la valorisation de l'énergie produite par l'usine d'incinération et devra permettre d'assurer, à un prix inférieur au gaz, le chauffage et l'eau chaude sanitaire pour l'équivalent de 15 000 logements. Ce projet permet d'éviter le rejet de 19 000 tonnes de dioxyde de carbone (CO<sub>2</sub>) par an.

Compétence métropole

### Schéma directeur énergie

Le schéma directeur des énergies renouvelables et de récupération va être mis à jour et un cadastre solaire sera réalisé.

### Projets photovoltaïques

- **Sur les toits du Marché d'intérêt national (MIN) de Toulouse**, à partir de 2018, chaque année 2 000 MWh seront produits par 6 000 panneaux photovoltaïques représentant la consommation de 800 habitants.
- **Sur la toiture des bâtiments de Marengo (siège de Toulouse Métropole) et de la médiathèque, pour autoconsommation.** Ce projet servira de démonstrateur pour le territoire, il devra être répliquable. Puissance comprise entre 100 et 500 kW.
- **Au sol sur la grande prairie de l'Oncopôle.** Cette centrale est compatible avec les contraintes du site et ne viendra concurrencer aucun autre usage. La surface occupée sera de 19 ha, pour une production annuelle de 21 000 MWh. Le fonctionnement de cette centrale représentera l'équivalent de la consommation électrique de 3 000 foyers.
- **Implantation d'ombrières photovoltaïques sur le parking de l'Oncopôle.**

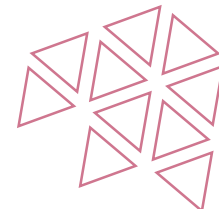
Compétence métropole

  
**19 000 t**  
de rejet en moins  
de CO<sub>2</sub> par an  
grâce au nouveau  
réseau



© Dominique Viet





©Patrice Nin

## CHIFFRES CLÉS

- 1<sup>er</sup> secteur d'émissions de gaz à effet de serre
- 4,4 millions de locations Vélo Toulouse
- 4 écoles avec pédibus sur la commune de Toulouse

## ACTIONS

### LOGISTIQUE URBAINE

En 2017 une nouvelle «Charte Livraisons en Centre-Ville pour une logistique urbaine innovante et durable» est entrée en vigueur, impliquant :

- la restriction des livraisons en véhicules diesel à 2 h 30 en matinée dans la nouvelle zone concernée (en lieu et place d'une autorisation permanente actuellement) ;
- l'ouverture 24H/24 pour les véhicules Gaz naturel (GNV) (mêmes avantages horaires que les véhicules électriques) afin de répondre à l'ensemble des besoins de la profession (poids-lourds) tout en améliorant la qualité de l'air et l'environnement sonore ;
- l'extension du périmètre d'application depuis la ceinture des boulevards jusqu'au canal.

### En chiffres

- +60 % de la superficie réglementée par la nouvelle charte (la surface évolue de 3 km<sup>2</sup> à 5 km<sup>2</sup>)
- +50 % de livraisons concernées (soit +5 000 livraisons par jour)

## PERSPECTIVES

### Logistique urbaine

- Ouverture d'une station GNV sur le site de Fondreyre fin 2017
- Projets de sites de distribution urbaine avec modes de livraisons « durables »
- Réalisation d'un Plan de Déplacements Marchandises (PDM)

## PÉDIBUS

4 écoles avec pédibus, soutenues par la collectivité, sont actives et 2 en projet.



Les thématiques stationnement, programme cyclable et bornes de recharge électrique sont détaillées dans le rapport «Toulouse Métropole».



**60 %**  
en plus de  
superficie  
réglementée



**50 %**  
en plus de  
livraisons  
concernées



# 2

## OFFRIR UN ENVIRONNEMENT DE QUALITÉ AUX TOULOUSAINS

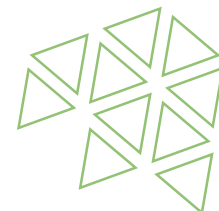
Offrir un environnement de qualité repose sur de nombreux leviers d'actions :

- la préservation de la biodiversité, de la ressource en eau, de la qualité de l'air,
- la réduction des nuisances et la prévention des risques,
- un aménagement et un urbanisme durables.

Préserver un environnement de qualité, c'est garantir aux habitants un cadre de vie agréable, sain et sûr.







## ► NATURE EN VILLE

Engagement de 10 % d'espaces verts d'ici 2020 grâce notamment à l'ouverture des jardins de la ligne à Montaudran mais également au projet Grand Parc Garonne, avec le poumon vert de l'île du Ramier.

### ESPACES NATURELS ET AGRICOLES

  
**853 ha**  
d'espaces verts

#### Un fleuve : la Garonne

- 16,3 km de longueur traversée
- 16 km de digues
- 8 îles
- 260 hectares de superficie occupée

#### Espaces verts :

- 853 hectares
- 160 parcs et jardins
- 153 000 arbres
- 4 zones vertes
- 6 coulées vertes

La trame verte et bleue a été cartographiée en 2016, mettant en évidence à l'échelle de Toulouse Métropole :

- 24 réservoirs de biodiversité
- 49 corridors de milieux boisés, ouverts, ou mixtes à préserver ou à restaurer. 3 corridors sont à créer
- 3 canaux, constituant des corridors



*Jacinthe de Rome*

#### Habitats remarquables du territoire

Garonne, boisements alluviaux, pelouses sèches relictuelles

#### Espèces remarquables du territoire

Triton marbré, Jacinthe de Rome, Fritillaire pintade...

  
**Grande ville de France la moins polluée (qualité de l'air)**

### RESSOURCE EN EAU

27 204 700 m<sup>3</sup> d'eau consommés sur Toulouse

### QUALITÉ DE L'AIR

- Toulouse est la grande ville de France où la qualité de l'air est la moins polluée.
- En 2016, 78 % de jours en indice ATMO bon à très bon.





## JARDINS DE LA LIGNE À TOULOUSE AEROSPACE

  
**2 ha**  
de superficie

Nouveau grand parc de la Métropole, les Jardins de la Ligne invitent à un voyage en compagnie des pionniers des lignes Latécoère et de l'Aéropostale, sur la ligne commerciale historique qui reliait pendant l'entre-deux-guerres Toulouse à Santiago-du-Chili. Les Jardins de la Ligne longent la piste historique d'où ont décollé les pionniers de l'aviation commerciale.

Ils retracent sur 2 hectares les paysages et les ambiances qu'ils ont découverts en survolant 3 continents.

Chaque jardin évoque un pays traversé grâce aux essences végétales, aux sols, aux rochers, aux couleurs et à la topographie choisis.

Ces jardins participent à l'adaptation de la Métropole au changement climatique en ralentissant le ruissellement des eaux de pluies, en retenant les précipitations, en réintroduisant l'eau à la nappe souterraine et en créant des îlots de fraîcheur dans un quartier qui en a particulièrement besoin.

Les jardins de la Ligne ont été inaugurés le 17 juin 2017.



© Patrice Nin

Compétence métropole

## JARDINS, ESPACES VERTS

### Végétalisation de la ville

- Un **Plan Arbres** est mis en œuvre en 2017, avec la création d'un **service de «l'arbre en ville»**.
- Une politique de plantations permet de remplacer les sujets en mauvais état sanitaire et posant des problèmes de sécurité. **Chaque arbre enlevé est remplacé.**
- Plantations de **plus de 2000 nouveaux arbres chaque année** : 4315 en 2016, plus de 3000 en 2017. S'y ajoutent des milliers d'arbustes et des haies champêtres.
- Évolution de la palette de fleurissement afin de **diminuer la consommation d'eau** et le renouvellement des fleurs et plantes dans les massifs.
  - La production de **vivaces** par les serres municipales a été multipliée par 10 entre 2014 et 2017.
  - Plus de **40 jardins secs** ont été créés en 2016-2017.
- Opération «**des fleurs sur mon mur**» sur les 20 quartiers toulousains.



Plantation de  
**+ de 2 000**  
arbres par an

Éco-pâturage



**80**  
moutons aux  
Argoulets



## Zéro phyto

Les espaces verts de Toulouse sont engagés depuis plusieurs années dans la diminution drastique des produits phytosanitaires et ont atteint **l'objectif zéro phyto au 1<sup>er</sup> janvier 2017**.

Dans les **serres municipales**, le **désherbage** est entièrement **manuel** et la prévention des adventices se fait grâce au paillage. La lutte contre les insectes nuisibles et champignons est biologique. Dans les **jardins et espaces verts**, le désherbage est désormais assuré de façon mécanique et la pousse des adventices est limitée par bâchage et paillage des parterres. Des expérimentations sont actuellement en cours : ensemencement de petites parcelles par du semis d'enherbement, éco-pâturage. La lutte contre les insectes nuisibles est biologique.

## Éco-pâturage

Les espaces verts bénéficient d'une **gestion différenciée** qui respecte la biodiversité tout en tenant compte des usages des sites. **L'éco-pâturage** est une méthode complémentaire à la tonte et au fauchage qui respecte l'environnement et favorise la biodiversité en diversifiant la flore et en protégeant la faune. Une **expérimentation** a eu lieu **d'avril à la mi-juillet 2017** dans la zone verte des Argoulets avec l'installation sur site de 80 moutons, gardés par un berger et ses chiens de troupeaux. Cette expérimentation comporte, au-delà de l'**entretien écologique et naturel** du site, un **volet pédagogique** (tonte, nourrissage des agneaux, sensibilisation à la dimension environnementale de cette prestation) et crée du **lien social** par sa force d'attraction sur toutes les générations.

## Lancement de « jardinous » pédagogiques

Des « jardinous », bacs de culture potagère surélevés, accessibles aux personnes à mobilité réduite et adaptés aux enfants, ont été installés dans des jardins de la ville. Les jardiniers transmettent leurs connaissances, et programment des temps de plantation et de récolte en commun.

Ainsi les politiques de végétalisation et de gestion des jardins et espaces verts ont un impact sur les 5 finalités du développement durable, au-delà de la finalité « biodiversité ». Elles contribuent à tisser une ville « durable ».



## PALETTE VÉGÉTALE ADAPTÉE

La palette végétale est destinée à tout porteur de projet d'aménagement vert extérieur : habitants, professionnels du paysage et aménageurs d'espaces publics et privés. Elle a été constituée en 2016-2017 par un collectif de professionnels scientifiques et techniciens (botanistes, écologues, géographes, paysagistes et urbanistes).

Son objectif est d'encourager le choix d'espèces en priorité locales ayant été éprouvées dans la région toulousaine, et

dont on peut supposer qu'elles peuvent assumer un réchauffement climatique de quelques degrés, notamment des périodes estivales plus chaudes. Par ailleurs l'intégralité des essences présentées ont en commun le caractère rustique (résistance au froid).

Enfin, une liste de végétaux déconseillés au regard de critères sanitaires (fort potentiel allergisant notamment) et phytosanitaires est présentée.



## ► CADRE DE VIE

### LABEL PAVILLON BLEU POUR LE PORT SAINT-SAUVEUR

Ce label, attribué pour la 4<sup>e</sup> année consécutive au Port Saint Sauveur en 2017, valorise la poursuite des actions engagées en faveur d'un environnement portuaire «propre». Différentes actions de sensibilisation et d'amélioration environnementales (tri des déchets, énergie...) sont menées sur le port.

### PLAN CANAL

Dans le cadre du projet de classement UNESCO de la ville de Toulouse, le Plan Canal a pour objectifs de préserver et valoriser le patrimoine des canaux et soutenir les activités fluviales.

Les 3 axes du Plan Canal sont :

- préserver et aménager les canaux ;
- améliorer la gestion et l'usage des canaux ;
- soutenir les activités fluviales.



**450 m**  
de chemins  
de halage  
réhabilités

#### Réalisations 2016

- Embellissement du port de l'Embouchure, du port Saint-Sauveur (en cours), du canal latéral boulevard de Genève, du canal de Brieenne.
- Conduite de différentes études, notamment l'étude paysagère Canaux, et une étude d'opportunité de développement du fret fluvial.
- 450 mètres de chemins de halage réhabilités.
- Spectacle pyrotechnique au port de l'Embouchure, double anniversaire : 1 000 à 1 500 personnes.
- Canal en fête port Saint-Sauveur : 500 personnes.



### ENTRETIEN DES BORDS DE COURS D'EAU PAR L'ASSOCIATION LE RELAIS

L'association Le Relais nettoie et entretient les berges de la Garonne, du Touch, de l'Hers et de la Sausse.

Ce travail est réalisé par 10 à 15 personnes en insertion qui entretiennent ainsi 40 km de linéaire chaque année.







## CRÉATION D'UNE RUBRIQUE « ANTENNES - RELAIS » sur le site Internet de la ville de Toulouse

La rubrique a été mise en œuvre sur le site Internet [toulouse.fr/environnement/antennes-relais] le 8 novembre 2016. Elle contient :

- les projets d'antennes à présenter en commission de concertation ;

- la démarche à suivre pour réaliser des mesures de champs électromagnétiques à domicile ;
- l'information générale relative aux antennes relais (fonctionnement, santé...)

## PRÉVENTION DES RISQUES



En 2016, une campagne de communication « Tous acteurs de sécurité civile » a été largement diffusée afin de renseigner les habitants de Toulouse sur les risques, de les inciter à s'inscrire au système d'alerte en masse, à établir leur Plan Familial de Mise en Sécurité (PFMS) et à préparer leur kit d'urgence.

Les actions de communication ont débuté par un forum sur les risques majeurs, le 21 septembre 2016, pour la commémoration des 15 ans de la catastrophe d'AZF. Le forum a été organisé sur la Place Saint-Pierre.

Un projet éducatif partagé, en lien avec le rectorat et l'IFFO-RME a été mené au cours du 1<sup>er</sup> semestre 2017 avec des actions vers les enfants de classes de CM1 et CM2 et des créations pendant les temps péri et extrascolaires. Des kits d'urgence (sacs à dos garnis d'objets nécessaires en cas d'événement) ont été offerts aux enfants et aux équipes pédagogiques.

Une adresse directe permet d'accéder à toutes les informations sur les risques majeurs : [risquesmajeurs.toulouse.fr](http://risquesmajeurs.toulouse.fr).

## ► AMÉNAGEMENT URBAIN

### AMÉNAGEMENT DE LA RUE DES LOIS

Le projet d'aménagement de la rue des Lois consiste, comme l'ensemble du projet du centre-ville 2015-2020, à créer un espace aéré, apaisé et plus convivial. La rue a été inaugurée le vendredi 9 juin 2017.

Différents aménagements ont été réalisés dans une démarche de développement durable :

- création d'une zone de rencontre : priorité aux piétons, possibilité pour les cyclistes de circuler dans les 2 sens, limitation à 20 km/h pour les automobilistes avec un meilleur marquage des différents espaces réservés aux divers modes de déplacement ;
- espaces verts : plantation de 6 arbres pour créer des espaces frais et ombragés ;
- implantation de nouveaux mobiliers : candélabres, petite fontaine place Yitzhak Rabin, bancs, chaises, corbeilles et points de collecte des déchets recyclables, et supports vélos ;
- maintien des 3 zones de livraison, 2 places PMR et 1 vélostation.

  
Plantation de  
6  
arbres



© Patrice Nin - maire de Toulouse

- Amélioration de l'accessibilité pour les personnes à mobilité réduite : disparition des bordures, signalement des croisements et traversées, création d'un espace de circulation entre les façades et les terrasses.

Compétence métropole

## LE PROJET URBAIN GRAND PARC GARONNE

La Grand Parc Garonne est une action emblématique de développement durable dont les objectifs sont de développer les **cheminements piétons et cyclistes**, valoriser le **patrimoine naturel**, améliorer l'accès aux îlots de fraîcheur, développer de **nouveaux espaces de culture et de convivialité**.

Les actions menées de 2016 jusqu'à juin 2017 sont :

- **rénovation de la place haute de Saint-Pierre et du port de la Daurade** : au delà de l'embellissement de ces sites, ces opérations ont permis le renforcement de la strate arborée, la mise en continuité des quais en cohérence avec le schéma directeur du centre ville pour les déplacements piétons-cycles, une accessibilité au fleuve facilitée et plus attractive ainsi que de nouvelles ouvertures paysagères.
- **aménagements du port et du square Viguerie** : végétalisation, restaurations, création d'espaces verts, plantation de 40 arbres, création d'un square public et d'une aire de jeux d'enfants.



Port Viguerie avant aménagement



Port Viguerie après aménagement

Ce projet contribue non seulement à l'amélioration de la qualité environnementale du territoire mais encore au renforcement du lien entre les habitants et le fleuve.



À partir de l'automne 2017 :

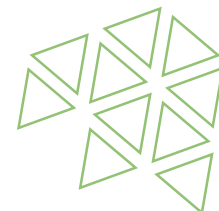
- réaménagement global de la rue Viguerie

D'ici 2020 :

- restauration des quais historiques Saget et cours Dillon et connexion avec les berges d'Empalot en rive droite via le quai de la chaussée.
- aménagement de l'île du Ramier, projet qui doit conférer à ce site, un rôle de **poumon vert métropolitain**.

La concertation réalisée le 20 juin 2017 a permis d'échanger sur le projet Île du Ramier, un grand espace dédié à la nature et aux loisirs.





## ÉCOQUARTIER LA CARTOUCHERIE



**3 740**  
logements  
**89**  
en habitat  
participatif



**10 000 m<sup>2</sup>**  
de commerces



**90 000 m<sup>2</sup>**  
de bureaux  
et d'enseignement  
supérieur



**1 800**  
places de  
stationnement  
mutualisées

Ce quartier de 33 ha est pensé pour devenir un nouveau centre urbain sur la rive gauche de la Garonne. Depuis sa conception, ce quartier est porteur de plusieurs innovations techniques au service d'une ambition environnementale.

Le quartier de La Cartoucherie est situé à la périphérie du quartier Saint-Cyprien, et à proximité du Centre Hospitalier Universitaire Purpan, d'un campus étudiant et d'espaces culturels (Zénith, Musée des Abattoirs, etc.). Desservi par le tramway et de nombreux transports en commun, il accueillera à terme **3 740 logements** dont 1 575 logements sociaux, **10 000 m<sup>2</sup> de commerces** de proximité et **90 000 m<sup>2</sup> d'activités et de bureaux**. Les anciennes halles du GIAT de plus de 7 000 m<sup>2</sup> seront reconverties en « tiers lieu » associant coworking, restauration, sports et culture.

La conception bioclimatique des bâtiments et le confort d'été ont été au cœur du projet. Un **réseau de froid** a été mis en place pour les bâtiments tertiaires, afin d'éviter le recours à la climatisation. Cette solution innovante permet l'utilisation du réseau de chaleur même en été, donc l'utilisation d'une énergie fatale non valorisable par ailleurs. Ce dispositif permet d'éviter l'émission de 57 t<sub>eq</sub>CO<sub>2</sub>/an pour le froid et 1 512 t<sub>eq</sub>CO<sub>2</sub> pour le chaud.

Par ailleurs, ce projet intègre la **nature en ville**, avec la présence du parc du Barry qui sera réaménagé selon des finalités récréatives et de préservation de la biodiversité. De plus les cœurs d'îlots seront connectés à la **trame écologique et paysagère**.

Enfin le projet d'aménagement de cet éco-quartier permet d'améliorer l'état initial du site (dépollution, réduction des surfaces imperméabilisées, reconstitution de sols vivants...).

### Réalisations 2016

- 550 logements livrés ;
- ouverture de l'École Régionale de Santé regroupant les écoles para-médicales de Toulouse ;
- ouverture du premier parking mutualisé de 450 places ;
- mise en service du réseau de chaleur et du réseau de froid.



© Opplidia

### Perspectives

- Réalisation de la 2<sup>e</sup> tranche du projet (300 logements, groupe scolaire, petite enfance) ;
- Construction d'un immeuble de grande hauteur en bois ;
- Réhabilitation des anciennes halles en espace de coworking, de culture, de gastronomie et de sport / bien-être ;
- 1 800 places de stationnement mutualisées à terme ;
- 100 % des eaux pluviales infiltrées.

Un dossier de labellisation écoquartier a été transmis aux services de l'État en 2017.

## LA PISTE DES GÉANTS, TOULOUSE AEROSPACE

Les Jardins de la Ligne (voir page 22) constituent une partie d'un grand ensemble culturel, la **Piste des Géants**, composé de la Halle de la Machine qui accueillera les créations de François Delarozière en 2018, et de l'**espace mémoire de l'Aéropostale** qui sera inauguré fin 2018, pour marquer le centenaire de la naissance des lignes Latécoère.



© Patrice Nin





# 3

## DÉVELOPPER LA SOLIDARITÉ ET LA CITOYENNETÉ

La cohésion sociale, la lutte contre les discriminations et les inégalités, la promotion du vivre ensemble et de la citoyenneté, sont des piliers essentiels du développement durable.

Cette partie regroupe 2 finalités du développement durable :

- renforcer la cohésion sociale et la solidarité entre générations et entre territoires ;
- permettre l'épanouissement de tous les êtres humains.

Dans un contexte de forte croissance démographique et de renouvellement des populations, la question de la cohésion et des solidarités prend une acuité particulière : au-delà de la réponse « quantitative » que nécessite cette attractivité, il s'agit de créer les conditions d'une véritable solidarité urbaine et sociale.

De nombreux dispositifs et actions sont mis en œuvre par la ville de Toulouse pour répondre à ces enjeux.





## ► POLITIQUE DE LA VILLE

### STRATÉGIE : CHANGER LE VISAGE DES QUARTIERS

Contrat  
de ville :



60 448  
personnes



16  
quartiers  
prioritaires

Le **contrat de ville 2015-2020** est un dispositif visant à réduire les inégalités entre les quartiers prioritaires et le reste du territoire. Ce programme mobilise 155 M€ sur la période 2015-2020 et concerne 54 065 habitants de la ville de Toulouse soit 13 % de la population. À l'échelle de la Métropole il concerne 60 448 personnes vivant dans 16 quartiers (12 à Toulouse, 2 à Colomiers, 1 à Blagnac et 1 à Cugnaux).

Pour un certain nombre de ces quartiers, un **programme ambitieux de renouvellement urbain** est développé afin d'améliorer les conditions de vie dans les quartiers prioritaires de la ville en modifiant les formes urbaines.

En mai 2016, le protocole de préfiguration du nouveau programme de renouvellement urbain a été signé pour **5 quartiers de Toulouse** (3 du Grand Mirail, Empalot, Izards-Trois Cocus/La Vache), et **1 quartier de Colomiers** (Val d'Aran). Il s'agit d'un des **1<sup>ers</sup> programmes de renouvellement urbain au niveau national**. Les actions mises en œuvre consistent à :

- **améliorer les logements** (rénovation énergétique, démolition de grands ensembles au profit de collectifs plus petits),
- **rénover l'espace public** (création de cœurs de quartier animés, nouveaux équipements de proximité et commerces),
- **améliorer la desserte par les transports en commun**,
- **valoriser des atouts patrimoniaux peu mis en avant jusqu'alors** : par exemple le parc et le lac de Reynerie.

#### Réalisations 2016-2017 :

- **transformation des abords de la résidence Satie et création de jardins partagés ;**
- **inauguration de la nouvelle maison de quartier à Bagatelle** : accueil d'activités associatives, fêtes familiales, activités culturelles et réunions.



Il s'agit donc d'une **action globale** : à travers l'**urbanisme**, on **développe les quartiers** et on **améliore les conditions de vie**. Par exemple, en construisant un équipement de quartier comme la Brique Rouge à Empalot, on crée un lieu de vie et de rencontres, on favorise la cohésion sociale. À Bagatelle, lorsque la Collectivité cède un terrain à la régie de quartier pour qu'elle y développe des activités, on soutient l'activité économique locale.

Le contrat de ville et le programme de renouvellement urbain sont co-construits avec les habitants : réunions publiques, conseils citoyens, ateliers sur site ou « diagnostics en marchant » sont autant d'outils déclinés par cette démarche participative.

Compétence métropole

Les prochaines assises métropolitaines de la Politique de la Ville auront lieu en décembre 2017 à Toulouse.



© Patrice Nn



## OUVERTURE DE NOUVEAUX SITES EN 2016

- **La Brique Rouge** à Empalot : regroupe dans un même bâtiment l'animation socio-culturelle, une mairie de quartier et la MJC.
- **Bordeblanche**, centre d'animation aux Pradettes.
- **Quai des savoirs** allées Jules Guesde, centre de diffusion et de partage de la culture scientifique.



La Brique Rouge

© Patrice Nin

## ► ÉDUCATION, CITOYENNETÉ

### CHIFFRES CLÉS

**15**  
ludothèques

- **5 948** places en crèche collective et halte-garderie (3 844 en 2010).
  - **107** écoles maternelles publiques et **27** privées, **94** écoles élémentaires publiques et **29** privées.
  - **32 538** repas servis par jour pendant la période scolaire par la cuisine centrale.
  - **15** ludothèques
  - **50** accueils de loisir 3-6 ans ;  
**63** accueils de loisirs + de 6 ans ;  
**15** destinations de séjours en France et à l'étranger.
  - Médiathèque José Cabanis, Bibliothèque d'étude et du patrimoine, **19** bibliothèques/médiathèques de quartier, **1** bibliothèque nomade.
- Animation socio-culturelle :**
- **12** centres culturels et d'animation ;
  - **10** maisons de quartier ;
  - **1** centre des arts du cirque ;
  - **13** associations socioculturelles conventionnées à l'année ;
  - **1410 543** visiteurs en 2015 pour les musées toulousains ;
  - **500** équipements sportifs.







## ACTIONS



44

écoles publiques et  
privées ont adhéré  
au projet

88

enfants élus pour  
une mandature de  
deux ans (2015-2017)



## LE CONSEIL MUNICIPAL DES ENFANTS

Le conseil municipal des enfants a pour ambition de former les jeunes élus à la notion d'engagement, à la conduite de projet, à appréhender les droits et les devoirs du citoyen et à faire vivre les valeurs de la République.

Les jeunes élus sont les porte-paroles des enfants de l'école qu'ils représentent dans le cadre de cette instance et peuvent être associés à une action spécifique portée par la Ville de Toulouse dans le cadre de leur projet. Pendant la durée du mandat, les jeunes élus sont d'abord formés aux valeurs de la République, à la notion de citoyenneté, et au fonctionnement des collectivités territoriales.

Après l'acquisition de ce socle de compétences, ils se consacrent à la mise en œuvre de leurs projets déclinés par thématique :

- La citoyenneté et les valeurs de la république
- L'environnement
- La solidarité
- Le sport et la santé



## Exemples d'actions portées par le conseil municipal des enfants

### « LES JARDINS VERTS DE LA VILLE ROSE »

Écoles élémentaires publiques :  
Bonhoure, Bonnefoy, Château de l'Hers,  
Jean Macé, Soupetard

Écoles élémentaires privées :  
Sainte Foy, Sainte Marie des Ursulines

#### Objectif

Sensibiliser la population à « l'écocitoyenneté » et à l'importance de préserver les espaces verts en ville.

#### Actions mises en place

- Création d'un guide répertoriant tous les jardins et espaces verts du secteur Est avec leurs spécificités
- Découverte et valorisation des métiers des espaces verts municipaux
- Valorisation des cheminements piétonniers d'accès à ces espaces verts grâce à une signalétique appropriée

### « DES RACINES ET DES GESTES »

Écoles élémentaires publiques :  
Didier Daurat, Fleurance, Guilhermy, Littré

Écoles élémentaires privées :  
Émilie de Rodat

#### Objectif

Sensibiliser les citoyens aux gestes écocitoyens aujourd'hui pour demain



#### Mercredi 1<sup>er</sup> mars 2017

Des enfants élus du secteur 6 et de leurs parents et référents CME sur l'école/CLAE ont participé à la plantation d'un arbre « rare » dans le parc de la Reynerie.

#### Mercredi 29 mars 2017

Valorisation du projet des enfants élus : visite guidée du parc de la Reynerie à l'attention des riverains par l'association La Gargouille, présentation des cheminements piétonniers balisés, stand d'information et de sensibilisation au recyclage du pain et plus largement au développement durable sur le quartier, animé par la régie de quartier Reynerie et les enfants élus, inauguration de l'arbre planté dans le parc par les enfants élus le 1<sup>er</sup> mars.

## Parcours éducatifs en 2015/2016



4 900  
enfants



107  
écoles



+ de 40  
événements

## « JARDINS ET BIODIVERSITÉ, À 4 PATTES DANS MON JARDIN »

Au sein des **CLAE toulousains** en lien avec l'Association **Reflets/CPIE Terres Toulousaines**, des projets d'éducation à l'environnement et au développement durable sont réalisés avec les élèves tout au long de l'année scolaire : création de jardins, observation de la biodiversité...

## PARCOURS ÉDUCATIFS

2 types de parcours sont proposés aux élèves toulousains : **parcours urbains** et **parcours sportifs et de nature**. Liés au projet éducatif de territoire, ces parcours, basés sur une pédagogie active, complètent les apprentissages théoriques et compétences mobilisées sur le temps scolaire. Ils sont construits autour de thèmes tels que le développement durable et l'écocitoyenneté, l'eau, les énergies, l'histoire et le patrimoine.

## PRINTEMPS ÉDUCATIF DE TOULOUSE

Du 22 mars au 3 juillet 2017, plus de 40 événements ont rendu compte de la diversité, de la qualité et de la convergence des actions conduites par les membres de l'Alliance éducative toulousaine qui organise et porte le Printemps éducatif pour sa seconde édition en 2017. Les actions présentées sont par exemple les réalisations du **Conseil municipal des enfants**, la **fête des CLAE**, les projets conduits par les **fédérations d'éducation populaire** dans les CLAE élémentaires, les nombreuses activités initiées dans les **accueils de loisirs** par la direction Enfance et Loisirs ainsi que celles de la **Mission Accueils Jeunes** notamment dans le cadre de la Politique de la Ville...

Enfin, le Printemps éducatif est aussi un temps de rencontres et de travail pour les acteurs éducatifs toulousains.

Dans le cadre du Printemps éducatif, et dans la continuité des axes du Projet éducatif de territoire (PEDT), la direction enfance et loisirs et ses partenaires ont proposé **huit animations dans les Accueils de loisirs (ADL)** entre le 3 et le 14 avril 2017.

Les animations proposées se situent au cœur des enjeux du développement durable.

- Le 6 avril, 8 ADL se sont regroupés à la base nautique de la **Reynerie** autour d'un grand jeu de sensibilisation à l'environnement.
- Le 7 avril, à l'espace Job, 8 clubs adolescents et la Direction Enfance Loisirs se sont associés à l'initiative «**Melting projects**». L'occasion pour 320 jeunes de partager leurs projets et d'expérimenter le vivre ensemble.
- Le 12 avril, «**Mixité, égalité et solidarité**» pour 250 enfants de différents quartiers, pour «changer le regard des uns envers les autres».
- Le 13 avril, au **jardin Michelet**, 80 enfants ont participé à «**La Fabrique du printemps**», (histoire imaginaire d'un village à sauver). Une journée où «le plus important était de faire ensemble pour mieux vivre dans la cité» et redonner vie à l'arbre citoyen.
- Le 14 avril, «**La différence**» à **Bagatelle**. Après 2 semaines d'animation autour des différentes formes de handicap, les enfants ont partagé avec leurs familles le résultat de leurs expériences.

2400 enfants ont participé à l'ensemble de ces animations.





**400**  
jeunes ont  
participé

## ACTIONS DE PRÉVENTION DÉVELOPPÉES EN DIRECTION DES JEUNES (11-17 ANS)

- Récupération et transformation de palettes en mobilier urbain (clubs de prévention spécialisée de Bagatelle et des Quartiers Nord);
- Atelier de réparation et sorties en vélo (Clubs de prévention de Toulouse Sud-Est et de Chantier Bagatelle);
- Sensibilisation autour des questions de l'alimentation, de la protection de l'écosystème et des techniques de recyclage avec un séjour à la ferme (Club de prévention de Bagatelle);

400 jeunes ont participé à ces actions en 2016.

## SEMAINE DU DÉVELOPPEMENT DURABLE

Chaque année la ville de Toulouse organise la semaine du développement durable. En 2017, de nombreuses animations étaient proposées au Quai des Savoirs sur le thème de la nature en ville.

1 200 personnes ont participé aux animations du Quai des Savoirs samedi 3 et dimanche 4 juin 2017.



**1 200**  
personnes ont  
participé aux  
animations du  
Quai des savoirs



### ZOOM SUR LE QUAI DES SAVOIRS

Centre de diffusion et de partage de la culture scientifique, technique et industrielle, cet équipement culturel majeur a ouvert ses portes début 2016 allées Jules Guesde à Toulouse.

- 50 000 visiteurs pour l'exposition Sacrée sciences.
- 6 440 enfants accueillis au Quai des Petits en 2016.

Un ciné-débat a également été organisé au cinéma ABC le 30 mai. Le film «Power to change - la rébellion énergétique» a été projeté, en partenariat avec ENERCOOP Midi-Pyrénées.



© Joachim Hocine



© Joachim Hocine



## ► SOLIDARITÉ

### CHIFFRES CLÉS



**8 879**  
personnes  
percevant  
l'allocation  
adulte handicapé

- Taux de pauvreté : **18 %** (moyenne nationale : 14,5 %)
- Taux de logements sociaux : **20,85 %**
- Taux de chômage : **10,4 %** (2015)
- **8 879** personnes percevant l'allocation adulte handicapé
- **1 169** places de stationnement réservées aux personnes à mobilité réduite en 2016
- **15** centres sociaux
- Gestion de **46** établissements sociaux et médico-sociaux par le CCAS
- **19** établissements publics pour personnes âgées et **27** privés
- **70** clubs associatifs installés dans les locaux municipaux pour près de **8 000** seniors



### ACTIONS

## ZOOM SUR LA MISSION ÉGALITÉ DIVERSITÉS



**300**  
personnes par  
jour fréquentent  
l'Espace  
diversités laïcité

La mission a pour objet de soutenir les actions de prévention et de lutte contre le racisme et toutes les formes de discriminations. Au sein de l'Espace Diversités laïcité, équipement ressource de la mission, sont proposées :

- des permanences d'associations pour informer sur l'accès aux droits ;
- des formations ;
- des expositions, conférences, etc.

Le centre LGBT (Lesbien, gay, bi et trans) est également situé dans cet espace.

En 2017, la mission finalisera le rapport sur l'évaluation des politiques publiques de la ville de Toulouse en matière d'égalité femmes/hommes.

La mission a également piloté le projet européen « amitié code » de promotion des droits humains, des migrations et du développement, en partenariat avec d'autres villes européennes. Ce projet a pour objectif de développer l'engagement de la jeunesse, et notamment celui des jeunes de 14 à 19 ans, pour promouvoir l'égalité, les droits humains et un mode de vie favorisant le développement durable. Le projet se terminera début 2018.

- **300 personnes par jour** fréquentent l'Espace Diversités laïcité.
- **200 partenaires** accueillis à l'année.
- **180 prêts d'expositions** en 2016-2017 à des écoles, associations, collèges, lycées...
- **250 événements proposés au public** par l'ensemble des partenaires.
- **17 événements organisés** par la Mission égalité diversités en 2016 autour des dates clefs :
  - journée internationale de lutte pour les droits des femmes,
  - journée nationale de l'abolition de l'esclavage,
  - journée internationale de lutte contre le fascisme et l'antisémitisme,
  - journée nationale de la laïcité,
  - journée internationale des migrants, etc.

[nondiscrimination.toulouse.fr](http://nondiscrimination.toulouse.fr)



**180**  
prêts  
d'expositions  
en 2016-2017

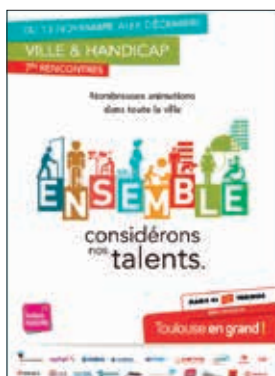




## SERVICE INTÉGRÉ D'ACCUEIL ET D'ORIENTATION (SIAO)

Depuis le 1<sup>er</sup> janvier 2017, le Centre communal d'action sociale (CCAS) gère l'ensemble du **Service intégré d'accueil et d'orientation (SIAO) pour les personnes sans-abri**. Avec la veille sociale, le CCAS couvrait déjà le volet urgence du SIAO. S'est ajouté le volet insertion géré jusqu'ici par un groupement d'associations. Recenser chaque jour l'ensemble des demandes d'hébergement et des places disponibles, accompagner les personnes

prises en charge jusqu'à leur stabilisation, coordonner les acteurs de terrain et développer l'observation sociale constituent désormais les missions de ce **SIAO unique**. Cette nouvelle organisation permet de mieux **faire face à l'augmentation du nombre de personnes en grande précarité**, en particulier les familles avec enfants qui sont de plus en plus nombreuses.



## RENCONTRES VILLE & HANDICAP

Ces rencontres organisées chaque année en novembre contribuent au **changement de regard sur le handicap**.

Elles sont également l'occasion de mettre en valeur les actions et l'offre des services de la mairie de Toulouse et des associations partenaires.

Ouvertes à tous, elles ont pour objectif de sensibiliser et de mobiliser le grand public

autour de la question du handicap, de la lutte contre les préjugés et les discriminations, pour favoriser le « vivre ensemble ».

En 2016, 2 villes de la Métropole ont également participé aux Rencontres Ville et Handicap qui avaient pour thème « **Ensemble considérons nos talents** ».

## JARDINS COLLECTIFS



**17**  
jardins partagés



**7**  
jardins familiaux

La Ville de Toulouse conduit une politique publique en faveur des jardins collectifs. Ces jardins sont de 2 types : les jardins familiaux et les jardins partagés.

Les **jardins familiaux** sont des **espaces gérés par des associations**, qui sont soit propriétaires de leur terrain, soit locataires sur des espaces publics. Ces jardins ont une **fonction économique (production vivrière)** et **environnementale**.



Les **jardins partagés** correspondent à une véritable **démarche de développement durable** couvrant des **finalités environnementales, économiques et sociales**. Ils peuvent se situer sur des espaces publics, ou des espaces collectifs « privés » (copropriétés, bailleurs sociaux) partagés. Ces projets reposent sur une **forte implication des habitants** et sont créateurs de **lien social** et de **solidarités**.

Les jardins partagés en chiffre :

- 34 100 m<sup>2</sup>, 17 jardins partagés en 2017 dont 4 nouveaux ;
- 8 Jardins partagés en gestion par les centres sociaux (en quartier prioritaire) et 9 en gestion par des associations d'habitants ;
- 678 personnes impliquées activement dont 45 % en Quartier prioritaire (QPV).

## SOLIDARITÉ ET CULTURE

La Ville de Toulouse a signé une charte pour encourager l'action culturelle dans les quartiers prioritaires. La ville de Toulouse s'est engagée aux côtés de l'État, Toulouse

Métropole, les villes de Blagnac, Colomiers, et Cugnaux pour favoriser l'accès de tous à la culture en s'appuyant sur les grands équipements et institutions labellisées.





# 4

## INNOVER POUR LA CROISSANCE VERTE FAVORISER LA PRODUCTION ET LA CONSOMMATION RESPONSABLES

© Patrice Nin

Nos modes de consommation et de production ont des impacts environnementaux, sanitaires, sociaux.

Dans une démarche de développement durable, l'objectif est de les optimiser afin de réduire les impacts, voire de produire des aménités.



© Patrice Nin





Au travers de ses politiques publiques la mairie de Toulouse œuvre en ce sens. Les exemples du domaine agricole de Candie (production) et de la cuisine centrale (consommation) illustrent concrètement la mise en œuvre de cet objectif.



**180 ha**  
cultivés en  
agriculture  
biologique

## ► DOMAINE AGRICOLE DE CANDIE

### Domaine agricole de Candie

Propriété de la Ville de Toulouse, plus ancien domaine agricole de Toulouse.

- 180 hectares de surface cultivée en agriculture biologique (blé, orge, soja, sorgho...) dans les quartiers de Ginestous, Pech David et Gabardie et 25 hectares de vignes bio sur le domaine de Candie.
- Production de 500 t de céréales et de 20 000 bouteilles de vin.



**1 400**  
arbres et arbustes  
plantés

## RÉGIE DE CANDIE : 1<sup>re</sup> ANNÉE DE PRODUCTION DE VIN BIO

- Achèvement de la conversion à l'agriculture biologique entamée en 2009, avec la mise en bouteille de la première cuvée de vin BIO du Domaine.
- Plantation de 1400 arbres et arbustes champêtre sur le vignoble et le parc.
- Gestion par 2 apiculteurs de ruchers BIO sur le parc de Candie, à Gabardie et à Pech David.
- Organisation de 2 manifestations annuelles en juin et septembre pour promouvoir l'agriculture locale et la préservation de l'environnement.



© Patrice Nin



**20 000**  
bouteilles de vin  
bio



## ► CUISINE CENTRALE

**AB**  
22,57 %  
du budget  
consacré  
aux produits  
biologiques

- 32 000 repas servis par jour dans les écoles publiques par la cuisine centrale
- En 2016, 22,57 % du budget de la cuisine centrale est consacré à l'achat de produits issus de l'agriculture biologique. La grande majorité (87,75%) de ces produits biologiques sont issus de productions locales.

- Un peu plus de 40 % de la totalité des denrées alimentaires utilisée par la cuisine centrale est d'origine locale avec nombre de produits dotés d'un signe officiel de qualité : IGP, Label Rouge...



© Frédéric Malligne

## MENUS BAS CARBONE À LA CANTINE DE TOULOUSE

En 2016 et 2017, des menus bas carbone ont été proposés aux élèves toulousains déjeunant à la cantine, accompagnés d'une sensibilisation au changement climatique et à l'impact environnemental de nos choix de consommation.

En faisant le choix de proposer ce jour là des produits locaux et bio et des produits Bleu Blanc Coeur locaux, la ville de Toulouse a généré une économie de 11 418 kg CO<sub>2</sub>, soit une baisse de 9,3 % de l'impact carbone par rapport à un menu classique (équivalent de + de 8 aller-retours Paris New-York), pour le menu 2016.

Menu 2017 : salade verte locale, filet de truite fraîche des Landes, riz camarguais, yaourt soja chocolat, cerises locales. 85 376 Kg CO<sub>2</sub> évités.

  
85376  
Kg CO<sub>2</sub> évités  
par le menu 2017



© Parce Nn







32 000

repas servis par  
jour dans les  
écoles publiques

## DISPOSITIF SOLIDAIRE MIS EN PLACE PAR LA CUISINE CENTRALE

La cuisine centrale produit en moyenne 32 000 repas par jour. Pour mener à bien cette mission, les commandes sont passées aux fournisseurs 3 semaines à l'avance. Seulement, le nombre de repas commandé par les écoles est ajusté quotidiennement, en fonction des besoins réels du jour. Il arrive donc parfois que des plats préparés, stockés en barquette, ne soient pas livrés dans les écoles et restent à la cuisine centrale.

Une convention a donc été signée avec les Restos du cœur, puis la Banque alimentaire et le Secours populaire français qui récupèrent le surplus alimentaire.

Désormais, les surplus ne sont plus jetés grâce à ce **dispositif solidaire** qui contribue en outre à **lutter contre le gaspillage alimentaire**.



© Patrice Nin





# RENFORCER L'EXEMPLARITÉ DES PRATIQUES EN INTERNE

En France, les collectivités représentent 12% des émissions de gaz à effet de serre.

La commande publique représente 14% du PIB national. Les collectivités disposent donc de véritables leviers pour agir en matière de développement durable.

De plus, leurs pratiques internes se doivent d'être exemplaires afin de sensibiliser et d'inciter acteurs économiques et citoyens à faire évoluer leurs comportements.

Réduire les consommations en eau, en énergie, en papier ; améliorer la gestion du patrimoine bâti ou non bâti de la collectivité ; mettre en œuvre un plan de déplacement des personnels ; adopter une politique d'achats responsable sont autant d'axes à développer dans le cadre d'une démarche éco-responsable.



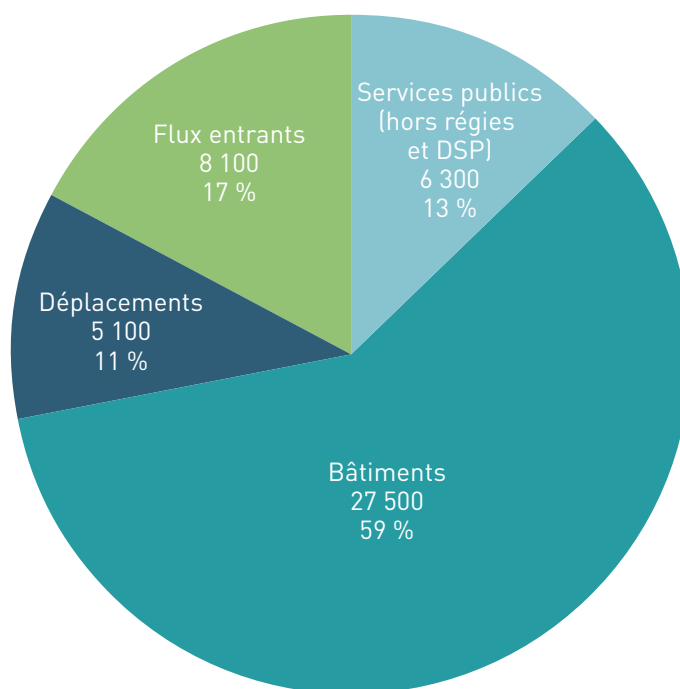


## ▶ À TOULOUSE

Le programme administration exemplaire de la Ville de Toulouse décline un ensemble de mesures visant à réduire l'impact environnemental des activités, intégrer l'écoresponsabilité dans les achats, mobiliser et sensibiliser sur le développement durable pour changer les comportements.

### Mairie de Toulouse :

- 69 élus
- 7 770 ETP
- 47 000 teq CO<sub>2</sub>/an en 2009  
(Bilan interne des émissions de gaz à effet de serre)



Répartition des émissions de gaz à effet de serre par secteur

## ACHAT PUBLIC TOULOUSE MÉTROPOLÉ/VILLE DE TOULOUSE



**274 000**  
heures de travail  
d'insertion

- 32 % des marchés publics ont intégré un critère ou une clause environnementale, voire les deux.
- 274 000 heures de travail d'insertion réalisées dans les marchés (bilan annuel TME)
- 170 000 euros dépensés de manière volontaire auprès du « secteur protégé »



## ► ACTIONS PHARES 2016-2017

### RIO LOCO UN FESTIVAL ÉCO-RESPONSABLE



**120 000**  
gobelets écocup



**38 %**  
de déchets  
recyclés



**7**  
fois moins  
de déchets

Le festival s'engage chaque année dans une démarche éco-responsable et solidaire, dans son organisation comme dans ses partenariats. La dimension développement durable du festival est développée à travers 3 axes :

- la réduction de l'impact environnemental de l'événement ;
- la prévention des risques en milieu festif ;
- l'accueil des personnes en situation de handicap.

Au niveau environnemental, de nombreuses actions sont menées sur la **prévention et le tri des déchets** : gobelets consignés, cendriers de poche, vaisselle lavable, huiles de friture récupérées et valorisées en énergie (ce qui génère également des recettes), lutte contre le gaspillage alimentaire. Aujourd'hui Rio Loco produit 7 fois moins de déchets, malgré une fréquentation toujours en hausse.

Le festival encourage également l'usage des **transports en commun, le covoiturage et l'utilisation de vélos**. La presse et les artistes sont transportés en vélo taxi. Cette prestation est assurée par l'entreprise d'insertion **Altern'mobil**. En outre, des actions de prévention de la **santé** sont mises en place, et le festival est **accessible pour tous**. Par exemple, le site est équipé d'une boucle magnétique pour permettre aux personnes malentendantes de profiter de l'ambiance de manière optimale. De plus, sur le plan **économique**, le festival fait appel à des **commerçants locaux** et à des **entreprises d'insertion** afin que le festival profite au territoire.

Enfin, différents **ateliers d'éducation à l'environnement** sont proposés, sensibilisant un large public dans le cadre de cette démarche développement durable appliquée à un événement culturel et festif.



Pour chaque édition :

- 15 000 cendriers de poche à disposition gratuitement aux points info ;
- Vaisselle recyclable et consignable ;
- 38 % des déchets recyclés ;
- Installation de toilettes sèches ;
- 600 kg de nourriture redistribuée (don alimentaire) ;
- Mise à disposition de **paniers de fruits locaux et de saison** auprès des artistes.

D'édition en édition, de nouvelles actions sont expérimentées, dans une **démarche d'amélioration continue**.







## AUTRES ACTIONS

### ACCOMPAGNEMENT D'ÉVÉNEMENTS RESPONSABLES

5 événements bénéficient d'un accompagnement personnalisé via l'association Elémenterre financée par la Ville de Toulouse.

12 autres événements sont accompagnés par des modules collectifs animés par cette même association.



17

événements accompagnés

### ACHAT PUBLIC RESPONSABLE



482 000

heures de travail  
d'insertion



39 %

des marchés ont  
intégré un critère  
ou une clause  
environnementale

La Ville de Toulouse est signataire de la charte des marchés publics avec 15 signataires publics\* qui se sont engagés à faire évoluer leurs achats autour de 7 axes.

1. Garantir la performance de l'achat
2. Développer l'achat durable
3. Encourager l'achat responsable
4. Simplifier / Dématérialiser
5. Améliorer les conditions d'exécution des marchés
6. Améliorer la relation fournisseur et la maîtrise des risques
7. Soutenir l'innovation et accélérer la croissance sur les marchés de la Smart City

Les indicateurs consolidés de l'ensemble des signataires sont présentés tous les ans aux fédérations professionnelles du territoire :

- 39% des marchés publics ont intégré un critère ou une clause environnementale ;
- 482 000 heures de travail d'insertion (contre 361 000 heures en 2015 et 447 664 heures en 2014) ont été intégrées dans les marchés publics, soit 300 équivalents temps plein ;
- 670 000 euros auprès du « secteur protégé » (art. 15 du code des marchés publics), de façon volontaire, qui emploie des personnes à mobilité réduite exerçant une activité professionnelle dans des conditions de travail aménagées.

Et plus largement :

- délais de paiement divisés par 2 en 2 ans ;
- 67,1% des dépenses achats sont faites auprès des entreprises de la métropole ;
- 46,3% des dépenses achat ont bénéficié à des PME.

\*Toulouse Métropole, Ville de Toulouse, Toulouse Métropole Habitat, Tisséo Collectivités, Tisséo Ingénierie, Tisséo Voyageurs, Europolia, Oppidea, ville de Saint-Orens, CCAS Toulouse, CTMR, ville de Blagnac, CHU Toulouse, So Toulouse, Ville de Bruguères.



## CONSUMMATIONS D'ÉNERGIE ET D'EAU DANS LES BÂTIMENTS DE LA VILLE DE TOULOUSE ET DE TOULOUSE MÉTROPOLE

  
**173 GWh**  
de consommation  
d'énergie

  
**- 8,6 %**  
de consommation  
d'eau depuis 2011

En 2016, la **consommation totale d'énergie des bâtiments** (gaz, électricité, réseau de chaleur) est de **173 GWh**. Elle était de 172,6 GWh en 2015.

Les consommations d'eau ont baissé de 3,6 % entre 2016 et 2015, et de 8,6 % depuis 2011.

En 2016, la mairie de Toulouse a participé au « Concours usages et bâtiment efficace » (CUBE 2020), concours national organisé par l'Institut français pour la performance du bâtiment. La mairie a remporté une **médaille d'argent** dans la catégorie bâtiments d'enseignement pour l'école Littré en faisant 10 % d'économie d'énergie sur la période juillet 2015 à juin 2016.

Les actions menées pour atteindre ce résultat sont les suivantes :

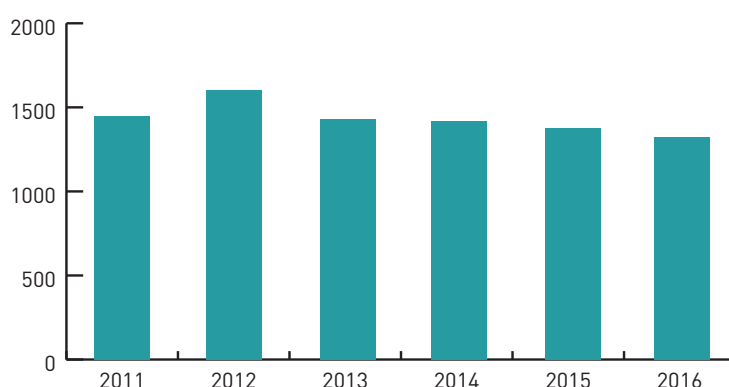
- travail mené en interne avec les exploitants du bâtiment pour **caler les programmes horaires de fonctionnement des équipements de chauffage et de ventilation** en fonction des occupations et vérifications des consignes de température ;
- **sensibilisation** des occupants aux éco-gestes ;
- installation de **robinets thermostatiques** sur les radiateurs et remplacement des pompes de circulation de chauffage par des pompes à débit variable.

En 2017, la candidature est portée par Toulouse Métropole sur le bâtiment siège : Marengo boulevard.



  
**Médaille  
d'argent**

### Consommations d'eau en millier de m<sup>3</sup>



Objectif plan climat :  
-20 % d'ici 2020

## OPTIMISATION DU PARC DE VÉHICULES Moins de véhicules et plus de véhicules « propres »

Depuis 2016, le parc Mairie et Métropole a été **diminué de 19 unités**.

En 2017, **14 véhicules électriques** de moins de 3,5 t seront achetés par la collectivité.



© Patrice Nin



## ACCESSIBILITÉ DES BÂTIMENTS MUNICIPAUX

La mise en place de l'Agenda d'Accessibilité Programmée 2017-2025 permet de **rendre accessibles tous les bâtiments municipaux**. Ainsi les personnes en situation de handicap seront à égalité des citoyens valides pour accéder aux services municipaux: sport/loisirs/culture.

Au-delà de l'accessibilité de l'établissement lui-même, les actions portent aussi sur la qualité de l'accueil de tous les publics avec attitudes et comportements adéquats des professionnels. Ainsi une **formation des professionnels** en contact avec le public sera mise en place en 2018, 2019 et 2020.



## SEMAINE DU DÉVELOPPEMENT DURABLE EN INTERNE

Chaque année, différentes animations sont proposées aux agents de Toulouse Métropole et de la Ville de Toulouse afin de les sensibiliser et de les engager dans le développement durable, dans la convivialité.

Ces actions sont intégrées au plan de formation durable mis en place dans le cadre du DIF depuis 2012.



**250**  
participants



© Frédéric Maigne



© Joachim Hocine



© B. Ayech





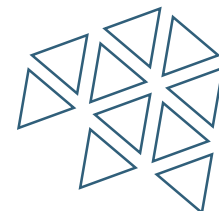
# 6

## INTÉGRER LES MÉTHODES DE DÉVELOPPEMENT DURABLE DANS LA CONDUITE DES ACTIONS : CONCERTATION, TRANSVERSALITÉ, ÉVALUATION

En complément des 5 finalités,  
des éléments de méthode doivent être suivis  
pour «faire» du développement durable :

- participation des acteurs et de la population,
- pilotage et transversalité des démarches,
- évaluation et stratégie d'amélioration continue.





## ▶ À TOULOUSE



**20**  
**commissions**  
**de quartiers**



**12**  
**conseils citoyens**



**5**  
**maisons**  
**de la citoyenneté**

Plusieurs programmes et politiques publiques sont conduits dans une **démarche de co-construction** : élaboration du plan climat air énergie territorial, projet éducatif de territoire, politique de la ville...

De plus, de nombreuses **instances** font vivre le **débat citoyen**, l'intelligence collective et la concertation sur la ville de Toulouse.

- **Les commissions de quartier**

Chacun des 6 secteurs territoriaux est formé de 3 à 4 quartiers, au sens de leur appellation dans la vie quotidienne, (St-Michel, Busca, Arnaud-Bernard, etc). À l'échelle de la ville il y a **20 commissions de quartiers**.

La commission de quartier est une instance de participation à l'échelle du quartier. C'est un **lieu de partage de l'information et de discussion entre élus, services, acteurs associatifs et citoyens**. Elle permet une implication de tous dans l'élaboration des projets dans différents domaines : urbanisme, aménagements des rues et places, stationnement, propreté, tranquillité, équipements publics...

Elle permet d'installer une concertation de proximité et de débattre des orientations prises par le pouvoir exécutif. Ouverte à tous, la commission de quartier se réunit **2 fois par an** et est animée par le Maire de quartier. Chaque commission est dotée d'un bureau composé de l'élue(e) de quartier et de représentants d'associations du quartier.

Les bureaux des commissions de quartier ont vocation à renforcer le dialogue entre la Ville et les représentants associatifs, à travailler et échanger sur des projets visant à améliorer le cadre de vie dans le quartier.

- **Les conseils citoyens de quartier**

Des conseils citoyens ont été mis en place pour chaque quartier prioritaire afin d'associer les habitants à l'élaboration et au suivi du Contrat de Ville.

- **Le conseil municipal des enfants**

Le conseil municipal des enfants est un projet citoyen qui s'adresse aux enfants toulousains scolarisés en école élémentaire en CE2, CM1 et CM2. Ils sont élus pour deux ans

Mais aussi...

- **Toulouse Étudiants**

Conseil Toulousain de la Vie Étudiante

- **La Commission communale accessibilité pour tous (CAPT)**

- **Le Conseil des jeunes toulousains (15-25 ans)**

- **Toulouse Diversités - conseil toulousain des résidents étrangers**

- **Toulouse Fraternité - Conseil de la laïcité**

- **La conférence du commerce et de l'artisanat**

- **Le comité consultatif égalité femmes-hommes**

- **Le parlement éducatif**

- **Etc.**

De plus, les **Maisons de la citoyenneté** sont destinées à faciliter le dialogue avec les élus, à favoriser la participation des habitants à la gestion de leur cité, à les aider dans leurs démarches quotidiennes. Ces Maisons, à raison d'une par secteur, sont des lieux d'**animation de la démocratie locale, de rencontres entre élus/associations/habitants, d'organisation de débats citoyens et de ressources pour les associations participant à la vie du secteur**.

Les Toulousains y trouvent une offre de services renforcée ainsi que des plages d'ouvertures élargies. Il existe 5 Maisons de la citoyenneté à Toulouse.

Par ailleurs, l'évaluation des politiques publiques se structure depuis 2016.



## ► ACTIONS PHARES 2016-2017

### MISE EN PLACE DE LA MISSION ÉVALUATION DES POLITIQUES PUBLIQUES



**4 837**  
habitants  
consultés



**3**  
politiques  
publiques  
évaluées

La Ville et la Métropole de Toulouse ont choisi de se doter en 2016 d'une mission dédiée à l'évaluation des politiques publiques, de façon à réinterroger leurs actions au regard des besoins et attentes de la population et du territoire.

Les objectifs de cette nouvelle mission sont de réaliser en interne des évaluations de politiques publiques, d'accompagner les directions dans le suivi de leurs actions, et de diffuser la culture de l'évaluation dans les services.

Les évaluations de politiques publiques menées en 2016 sont la propreté des espaces publics pour la Métropole, l'accueil de loisirs péri et extrascolaire ainsi que la politique d'animation socioculturelle pour la Ville.

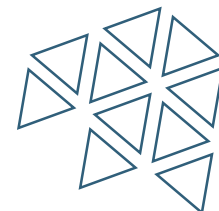
En 2017, 3 autres évaluations ont été engagées : le stationnement payant pour la Métropole, les instances et démarches de démocratie participative ainsi que la politique handicap et accessibilité pour la Ville.

4 837 habitants, dont 862 enfants et adolescents ont été consultés dans le cadre des démarches d'évaluation.



© Joachim Hocine



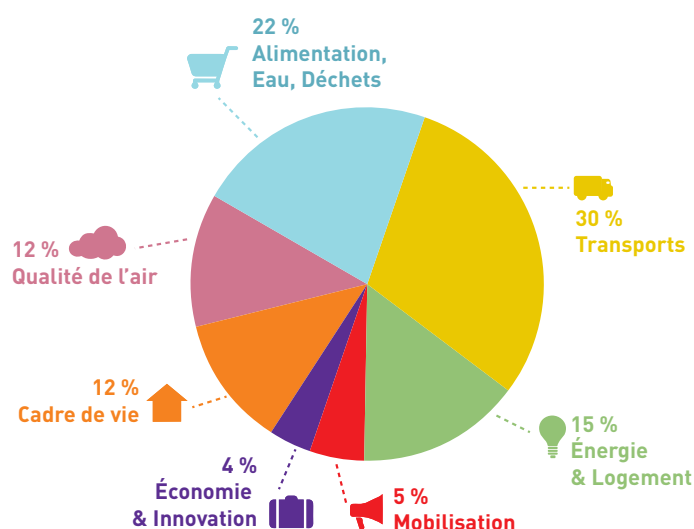


## CONTRIBUTION DES CITOYENS AU PLAN CLIMAT AIR ÉNERGIE TERRITORIAL

En vue d'élaborer le Plan climat air énergie territorial (PCAET), des rencontres citoyennes ont été organisées le 12 décembre 2016, suivies d'une consultation en ligne de 3 mois.

Les citoyens, associations, professionnels étaient invités à faire part de leurs avis et solutions pour construire ce Plan Climat du 12 décembre 2016 au 1<sup>er</sup> mars 2017 et à s'exprimer sur **7 thématiques**.

Répartition des contributions par thématique



- **ÉNERGIE ET LOGEMENT**  
Faire baisser la facture
- **TRANSPORTS**  
Bouger en mode propre
- **ALIMENTATION, EAU, DÉCHETS**  
Nouveau mode de vie
- **QUALITÉ DE L'AIR**  
Santé
- **CADRE DE VIE**  
Plus de bien-être, moins d'effet sur le climat
- **ÉCONOMIE et INNOVATION**  
Vers une croissance verte
- **MOBILISATION**  
Agir ensemble

Lors de la consultation en ligne, à travers 298 contributions, les citoyens ont proposé plus de 300 idées pour lutter contre le changement climatique.



## ► AUTRES ACTIONS

### ENCOURAGER LES ACTIONS CITOYENNES AVEC LE FONDS AGIR DANS MON QUARTIER

  
**48**  
projets financés

La Ville de Toulouse mène une politique active et volontariste **en faveur des initiatives citoyennes en soutenant les projets d'intérêt collectif à l'échelle des quartiers prioritaires**. Dans cette optique, la Ville de Toulouse soutient, depuis 2009, la mise en place d'un Fonds d'Initiative et de Participation des Habitants (FIPH) dénommé «Agir dans mon quartier».

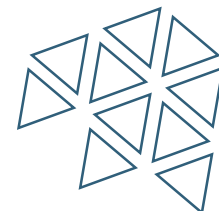
Ce fonds a pour objectif de soutenir, de manière souple et rapide, des **projets portés par les habitants des quartiers prioritaires** «Politique de la Ville» de Toulouse. Ce fonds est abondé conjointement et paritairement par l'Etat, la Ville de Toulouse et la Caisse d'Allocations Familiales de la Haute-Garonne.

En 2016, le nombre de projet financés a légèrement augmenté : **48**. Le montant moyen de l'aide octroyée est de 677€.

De façon globale, on constate une diversité de thèmes abordés par les projets soutenus qui rejoignent les finalités du développement durable :

- **Nature en ville** : Bagatelle / cueillette de fruits dans l'espace public et plantation d'une haie de fruitiers, Empalot / jardin de poche et composteurs
- **l'animation de l'espace public** : Polygone / ciné en plein air, La Gloire / fête de quartier, Bafa / tournoi hommage, Reynerie / piano au jardin, les fêtes,
- **les événements** : Bellefontaine / journée des femmes, Polygone / fêtes de Noël,
- **la transmission de savoirs et la rencontre intergénérationnelle** : Empalot / atelier pain bio, Izards / soyez les bienvenus, La Gloire / quartier de mémoire, Cité Madrid / tournoi de foot intergénérationnel





## DÉMOCRATIE LOCALE : présentation et échanges sur différents projets dans les commissions de quartiers



1 500

participants pour  
la présentation  
de la démarche  
« zérophyto »

1. Présentation de la démarche « zérophyto » dans les 20 commissions de quartier de mars à juillet 2017.  
Environ 1500 participants
2. Présentation du Plan Lumière en commission de quartier Centre.  
Environ 60 personnes
3. Présentation Qualité de l'air en commission de quartier 4.3 en juin 2017.
4. Exposition à la Maison de la Citoyenneté Roseraie afin de valoriser le guide des jardins du secteur réalisé par le conseil municipal des enfants.



## OPÉRATION DES FLEURS SUR MON MUR sur les 20 quartiers toulousains 2016 et 2017



Les Toulousain(e)s sont invité(e)s à participer à l'embellissement de leurs rues et la qualité de vie en végétalisant et fleurissant leurs pieds de façade. Ils reçoivent un passeport de végétalisation, le PasseFleurs.

Que les personnes soient propriétaire ou locataire (avec accord du propriétaire), il leur est possible de demander l'ouverture d'une fosse de plantation qu'elles pourront végétaliser avec des plantes et des fleurs adaptées au site, d'après une liste de végétaux « durables » et des conseils de jardinage proposés par le service des Jardins et Espaces Verts de la Ville de Toulouse.

Dans le respect d'une charte, cet engagement favorise la **nature en ville** et la **biodiversité**. Il participe ainsi à l'amélioration de la **qualité de vie** de chacun, crée du **lien social** et **responsabilise** les Toulousains dans le respect du végétal et d'une gestion écologique en lien avec le Plan Climat.

### Bilan pour 2016

232 demandes :

- 118 avis favorables ;
- 155 fosses creusées (plusieurs fosses pour une même demande).

**Nouveau en 2017 :** invitation à végétaliser aussi fenêtres et balcons.





# Baromètre du développement durable

INDICATEURS	2014	2015	2016
<b>CLIMAT ÉNERGIE</b>			
Émissions de GES (milliers teq CO <sub>2</sub> )	1 641	1 665	ND
Consommation d'électricité (GWh)	2 279	2 327	ND
Consommation de gaz (GWh)	2 287	2 364	2 376
Consommation d'énergie par l'éclairage public (GWh)	32	30	28
<b>MOBILITÉS</b>			
Part modale Transports en commun	13 % en 2013 sur Toulouse Métropole		
Nb de locations Vélô Toulouse (millions)	4,3	4,5	4,4
<b>ENVIRONNEMENT</b>			
Consommation d'eau (milliers m <sup>3</sup> )	27 743	28 067	27 205
Qualité de l'air : % nb jours en indice ATMO bon à très bon	76	71	78
<b>BIODIVERSITÉ</b>			
Nombre de papillons par transect (PROPAGE/sciences participatives)	19,5	20,4	27
Nombre d'arbres plantés par le service jardins espaces verts de Toulouse	1 081	4 650	4 315
<b>HABITAT, PRÉCARITÉ ÉNERGÉTIQUE</b>			
Taux de logements sociaux	20,24 %	20,65 %	20,85 %
Nb personnes de la Ville de Toulouse conseillées par l'Espace Info Énergie (conseil individuel)	516	469	480
Nb familles de la Ville de Toulouse participant au défi familles à énergie positive	103	Pas de défi	108
<b>SOCIAL, CULTURE, ÉDUCATION</b>			
Nb de places en crèche collective et halte-garderie	4 785	5 948	6 056
Effectifs scolaires (maternelle et élémentaire)	30 592	31 951	33 096
Nb visiteurs dans les musées toulousains	1 384 830	1 410 543	ND
<b>CONSOMMATION RESPONSABLE</b>			
Part du budget consacré à l'achat de produits bio dans les cantines scolaires de Toulouse	25,88 %	22,92 %	22,57 %
Part des produits bio issus de filières locales	72,34 %	84,30 %	87,75 %
<b>ADMINISTRATION EXEMPLAIRE</b>			
Achat durable : nb d'heures insertion dans les marchés publics	326 404	308 129	274 208
Achat durable : % des marchés avec critères/clause environnement	36	35	32
Consommation d'énergie des bâtiments Ville de Toulouse / Toulouse Métropole (GWh)	161,4	172,6	173
Consommation d'eau des bâtiments Ville de Toulouse / Toulouse Métropole (milliers m <sup>3</sup> )	1 418	1 376	1 326
Nb de ramettes de papier achetées	8 507	10 221	7 916
Nb de journées de formation suivies par les agents	29 791	35 932	27 126
Nb d'agents ayant bénéficié d'au moins une formation	5 357	5 595	4 869
Taux d'emploi de personnes en situation de handicap	6,18 %	6,59 %	7,86 %

ND : indicateur non disponible, non communiqué



**Sources :**

Toulouse en Chiffres 2016  
Contributions des services  
État initial de l'environnement du PLUiH

**Photos couverture :** Patrice Nin, Ville de Toulouse, Fotolia

**Création graphique :** Studio Pastre

**Impression :** Toulouse Métropole

**Septembre 2017**



Mairie de Toulouse  
Direction Environnement Énergie  
Tél. : 05 81 91 72 00

**MAIRIE DE**  **TOULOUSE**

[WWW.TOULOUSE.FR](http://WWW.TOULOUSE.FR)

**Toulouse en grand !**