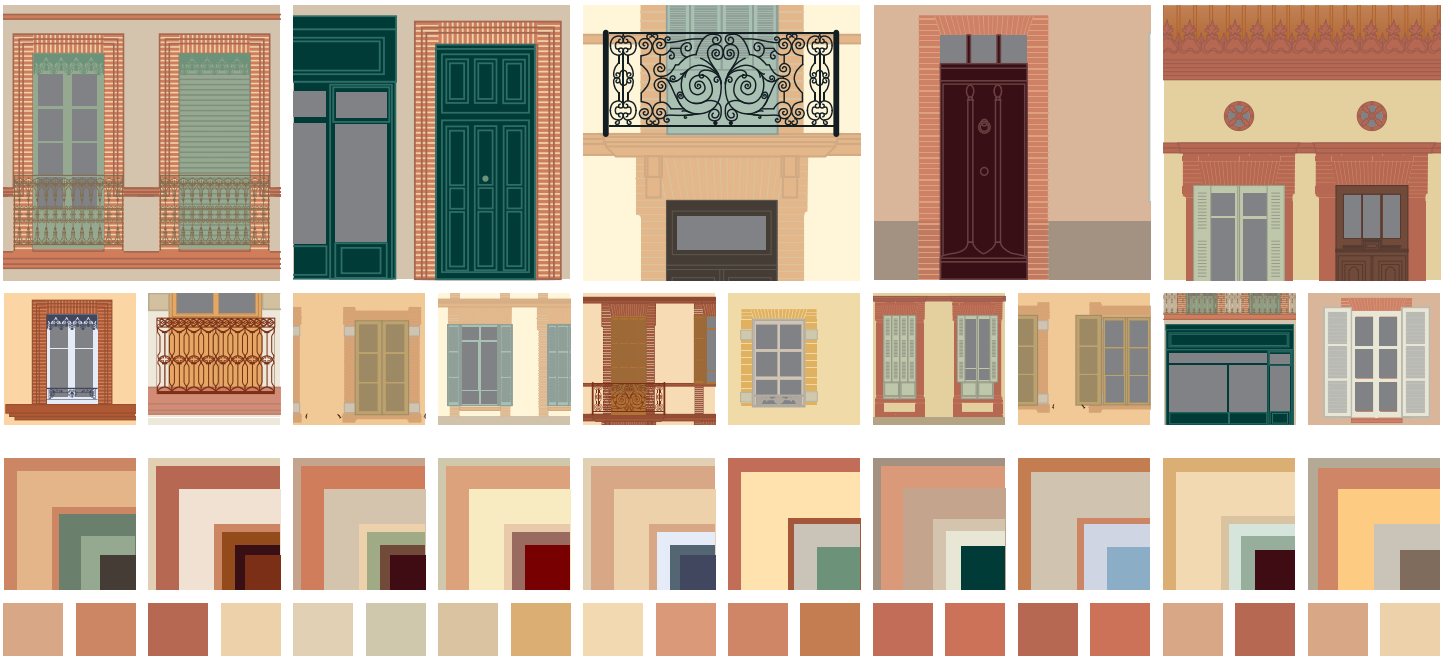




## Les constructions courantes du XIX<sup>e</sup> siècle





Le paysage coloré de la ville de Toulouse est caractéristique d'une couleur, le rose, qui en est devenu l'emblème. Fascinante alchimie de lumières et de matières, ce rose porte en lui à la fois la nuance du matériau ancestral de la terre cuite, la diversité des techniques constructives, la richesse d'un patrimoine architectural millénaire. Pourtant, la palette des couleurs de la ville, loin d'être monochrome, est riche et variée. Elle évolue au fil des restaurations du bâti et de la construction de nouveaux édifices, panachant matériaux, formes et couleurs traditionnels et contemporains, chacun marqueurs de leur époque.

Soucieuse de valoriser cette diversité et d'entretenir et de prolonger cette mémoire vivante, la Ville de Toulouse accompagne depuis les années 1990 cette évolution à l'aide d'une palette et de guides couleurs. Elle a souhaité renforcer son action en se dotant de nouveaux outils et en ayant à cœur de célébrer son patrimoine architectural d'hier et d'aujourd'hui.

La nouvelle palette s'adresse à l'ensemble des acteurs concernés par la rénovation ou la construction : les artisans du bâtiment, les architectes, les aménageurs, les propriétaires, les syndics, les commerçants, etc. Elle se décline en 7 guides qui renvoient à des typologies architecturales caractéristiques des grandes époques de construction de la ville. Parce que chaque façade est unique, chacun des guides précise les traits caractéristiques d'une façade, ancienne ou récente, dispense des recommandations par époque de construction, explique comment utiliser les matériaux et associer les couleurs pour préserver et valoriser l'architecture et l'intégrer au mieux à son environnement proche.

**Annette Laigneau**  
Adjointe au Maire de Toulouse  
Déléguée à l'urbanisme et à la mise en valeur  
du patrimoine toulousain

## Les constructions courantes du XIX<sup>e</sup> siècle

Elles sont présentes dans tous les quartiers du centre-ville et dans les faubourgs qui entourent le cœur de ville, ceux-là mêmes dont l'expansion date de cette époque. La simplicité caractérise l'esthétique de la façade, trouvant son origine dans la maison dite « toulousaine ».

La « toulousaine » peut être une maison de plain-pied mais aussi un immeuble de ville. L'influence du style néoclassique est toujours visible sur ces façades ; les formes des décors (ou modénatures\*), l'ordonnancement\* témoignent d'une recherche d'équilibre.

## Pour bien rénover votre façade

### Les bons conseils

- **Observer l'environnement de votre façade** pour une intégration harmonieuse à la rue  
(« Pour en savoir plus », p. 9)
- **Valoriser et protéger** votre façade par des choix appropriés de matériaux  
(p. 4 et 5)
- **Comprendre la composition de votre façade** pour valoriser chaque élément de l'architecture  
(« Pour en savoir plus », p. 8)
- **Respecter l'époque de construction :** matériaux, couleurs, finitions
- **Opter pour la sobriété de la devanture et la discrétion de l'enseigne** qui devront s'intégrer harmonieusement à la façade

### Comment faire ?

- **Identifier votre façade :** quelles couleurs pour quel gabarit ? (p. 4 et 5)
- **Choisir les couleurs** des différents éléments de façade dans les palettes dédiées (p. 6 et 7)
- **Restituer à l'identique les menuiseries ;** en cas de remplacement, privilégier les menuiseries en bois
- **Réaliser un essai peinture sur 1 m<sup>2</sup> de façade** pour valider la couleur

### Les démarches préalables

- **Se rapprocher des services ressources** pour vous accompagner dans votre projet (p. 11)

# Identifier votre façade dans les exemples suivants

## Le type de façade peut influencer le choix des couleurs

### Variation de la taille de la façade

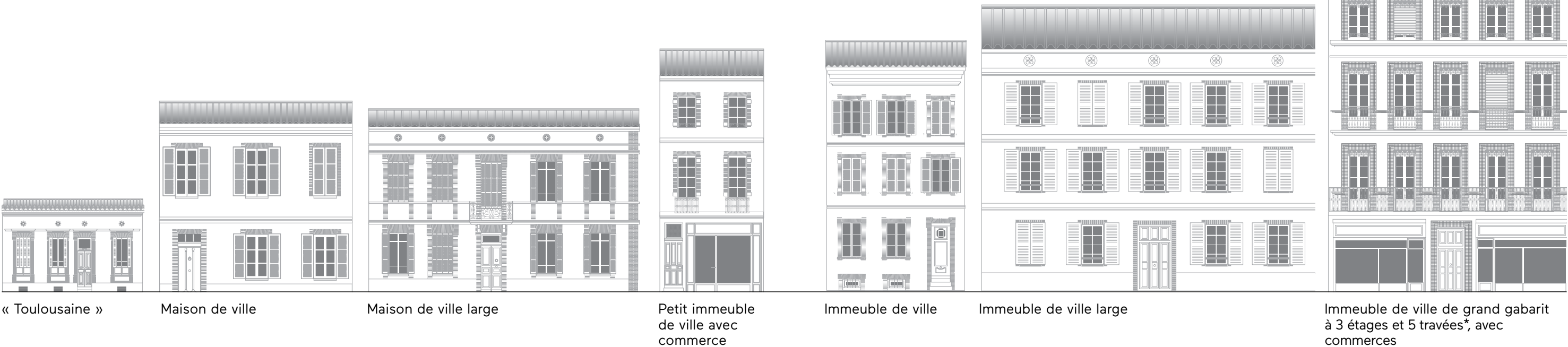
Plus elle est large et haute, plus l'impact coloré sera important dans la rue ou sur la place.  
Pour une intégration réussie de l'architecture, miser sur des couleurs de façade en lien avec l'environnement urbain.

### Variation du nombre de menuiseries\* ou de ferronneries\*

Si la façade est étroite, elle ne comporte que 2 à 3 paires de volets, si elle est large, elle en comporte bien plus. Ce qui multiplie l'impact de la couleur du volet sur la façade.

## Recommandations de couleurs pour les rénovations de façades :

- Sur une petite façade, les couleurs soutenues sont acceptées.
- Sur les façades de grande taille, les menuiseries sont nombreuses, il est conseillé d'éviter les couleurs vives et les contrastes forts. Les portes et les ferronneries peuvent être sombres.



# Valoriser et protéger votre façade par des choix appropriés de matériaux

**La chaux** propose des solutions techniques et esthétiques traditionnelles qui respectent les maçonneries de briques. Les couleurs de la palette générale peuvent se décliner en

différents produits, plus ou moins couvrants et opaques. Choisir selon l'effet recherché, le type et l'état du matériau à recouvrir.

**La palette des joints** propose plusieurs nuances déclinables en mortier de chaux ou en badigeon pour la rénovation ou l'embellissement du joint.

### Protéger la maçonnerie

- par l'enduit\* et le chaulage\*



Composition : 1 vol. d'eau/1 vol. de chaux en poudre.  
Pour protéger en épaisseur un support rustique (hourdis\*, maçonnerie, briques et galets, maçonnerie en brique) ou fragilisé.

Valoriser l'architecture par le contraste des matières (lisses, rugueuses).

- par le badigeon\*



Composition : 2 vol. d'eau/1 vol. de chaux en poudre.  
Pour protéger en surface un support peu uniforme, et masquer le grain (appareillage\* de briques, décors et enduit).

Valoriser l'architecture en homogénéisant, ravivant ou encore différenciant.

### Embellir le support

par l'eau-forte\*



Composition : 4 à 6 vol. d'eau/1 vol. de chaux en poudre.  
Pour recolorer un support sans masquer sa texture (appareillage de briques, pierre, décors).

Valoriser l'architecture en unifiant, en nuançant.

### Rénover les joints de façade



Distinguer le joint de façade et celui de l'encadrement par l'usage de couleurs légèrement différentes.



Couleur: préférer le joint d'une couleur proche de la brique.



Forme: opter pour un joint plat\* et un mortier à grains fins.

## Choisir les couleurs des différents éléments de façade

## Palette générale

La « palette générale » propose des couleurs à appliquer sur les éléments maçonnés d'un bâtiment et constitue sa dominante chromatique. Elle décline des couleurs d'enduit\*, de badigeon\*, d'eau-forte\*, de patine\*.

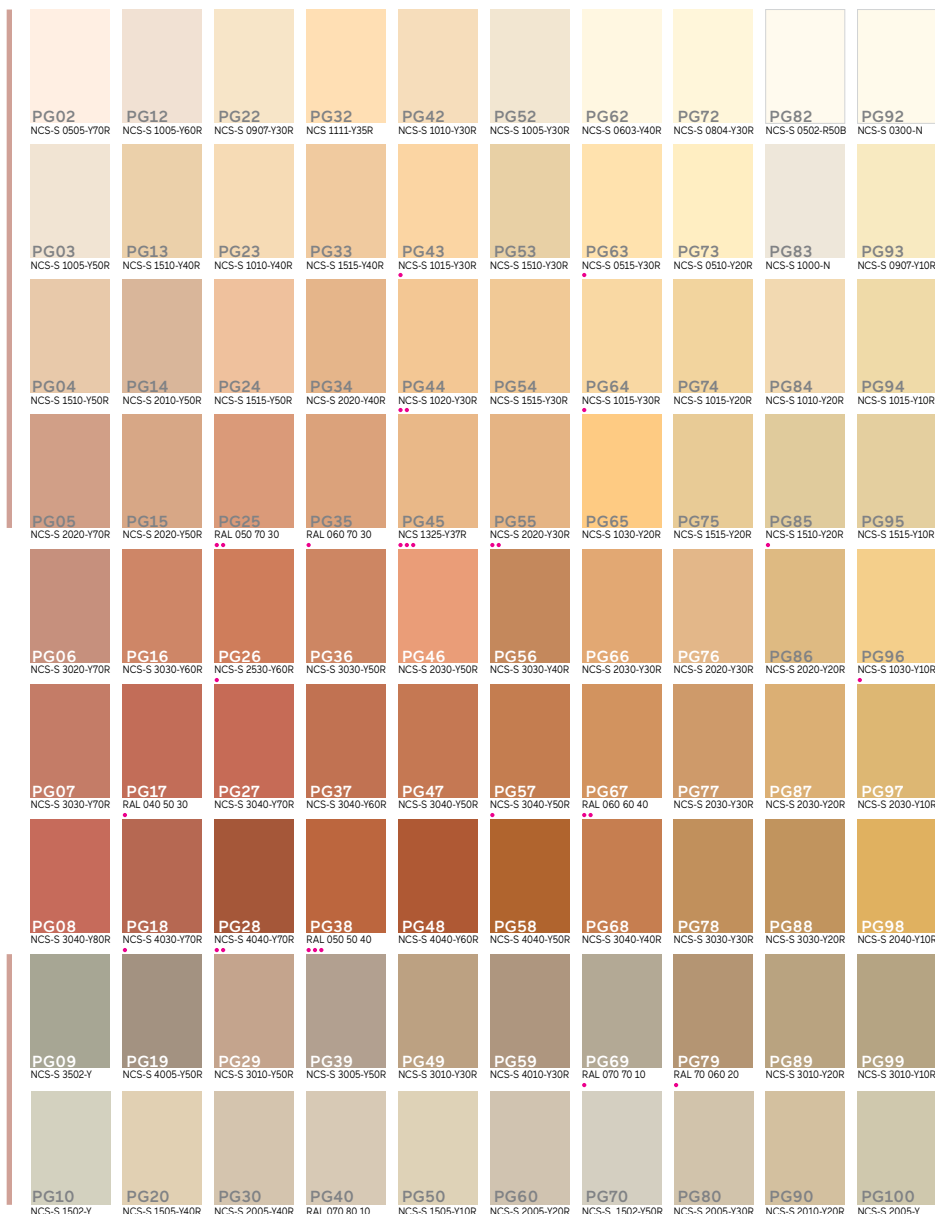
Chaque colonne constitue une harmonie\*, il n'est cependant pas obligatoire de choisir toutes les couleurs dans la même colonne.

## COULEURS DE BRIQUE



### Références matériaux pour la restauration des appareillages de briques

**1**  
**FOND  
DE FAÇADE\***  
*Enduit ou  
badigeon sur  
appareillage  
de brique*



**1**  
**FOND DE FAÇADE**  
*Enduit ou badigeon  
sur appareillage  
de brique*

**2**  
**ENCADREMENTS\***  
**et DÉCORS**  
**DE FAÇADE**  
*Badigeon, patine  
ou eau-forte  
sur brique*

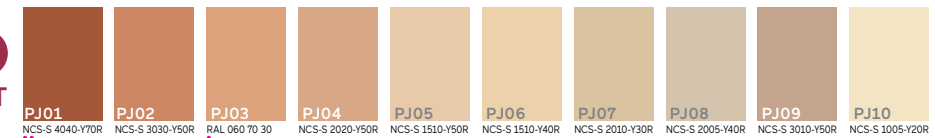
**3**  
**SOUBASSEMENT\***  
*Enduit traditionnel*

## Palette des joints

La « palette des joints » propose des couleurs pour le joint des briques d'encadrements et modénatures et des appareillages des tables\* ou trumeaux\* de briques.

Le joint est plat, parfois beurré et peut être coloré ensuite par eau-forte ou patine.

#### 4 JOINT



## Palette ponctuelle

La « palette ponctuelle » regroupe les couleurs des éléments de détail de la façade: menuiseries et ferronneries.

Choisir 2 à 4 couleurs selon la taille de la façade et le nombre de menuiseries et ferronneries.  
Les menuiseries en bois sont privilégiées.

**5**  
**FENÊTRES,  
VOLETS et  
STORES**



**6**  
**PORTE**

**8** **DEVANTURE\***

**7**  
**FERRONNERIES\***

### Légende des couleurs de palettes

Code de la palette → **PG40** → équivalences NCS ou RAL sont indiquées ainsi :

Code normalisé\* : → RAL 070 80 10

à indiquer à votre fournisseur

- très proche
- proche
- assez proche

Pour une  
rénovation  
complète

Choisir  
**1 couleur**  
pour le  
**fond de façade**

Choisir  
**1 couleur** pour les  
**encadrements** et  
**décors de façade**

Choisir  
**1 couleur**  
pour le  
**soubassement**

Choisir  
**1 couleur**  
pour le  
**joint**

Choisir  
**1 à 2 couleurs**  
pour les **fenêtres,**  
**volets** et **stores**

Choisir  
**1 couleur**  
pour la  
**porte**

Choisir  
**1 couleur**  
pour les  
**ferronneries**

Choisir  
**1 couleur**  
pour la  
**devanture**



# Pour en savoir plus

## Comprendre la composition de votre façade

### LE DESSIN D'UNE « TOULOUSAINE », MAISON DES FAUBOURGS

#### MODÉNATURES\* ET DÉCORS

- Antéfixe\*
- Corniche\* en terre cuite
- Oculus\* avec élément terre cuite
- Encadrement\* en brique
- Cartouche\* avec allège\*

#### SOUBASSEMENT\*



#### FOND DE FAÇADE\*

Enduit sur appareillage de briques et galets

#### MENUISERIES\*

- Volets persiennes métal ou bois
- Fenêtre en bois à 2 vantaux
- Porte à panneaux de bois ouvragés et imposte (1 à 2 vantaux)
- Soupirail

#### Descriptif des constructions courantes du XIX<sup>e</sup> siècle

**Les matériaux de façade:** une économie de moyen.

- La brique foraine\* est le matériau de construction principal, elle est ordinairement recouverte d'un enduit pour le fond de façade mais laissée apparente pour les modénatures: encadrements, cordons, corniche.
- Le galet de Garonne accompagne la brique pour les murs côté cour et les pignons. Ces maçonneries mixtes sont hourdies\* d'un mortier de chaux et sable, et sont toujours recouvertes d'un enduit, traditionnellement à base de chaux aérienne\*.

**Les modénatures et décors en terre cuite:** oculus et antéfixes aux formes variées.

Ces éléments structurent et ponctuent la composition de la façade, et la protègent notamment du ruissellement de l'eau. Il est important de les conserver, de les entretenir et de les mettre en valeur par un badigeon ou une eau-forte.

**Le soubassement,** assise de la construction, est souvent recouvert d'un enduit de chaux.

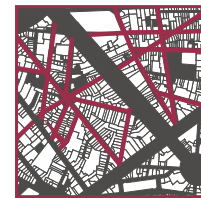
**Les menuiseries, ferronneries\* ou éléments de fonte\*** jouent un rôle essentiel dans l'animation de la façade.

- Les volets battants ou pliants en bois, stores
- Garde-corps filant ou isolé en fonte moulée
- Lambrequins\*.

**La toiture** est en tuile canal\*.

## Identifier l'environnement urbain dans lequel se situe votre façade

### RUE SECONDAIRE DE FAUBOURG



Rue du commissaire Philippe

#### Préserver les identités particulières des quartiers

Tracés intérieurs des faubourgs, dont l'expansion débute au XIX<sup>e</sup> siècle et se poursuit durant la seconde moitié du XX<sup>e</sup> siècle, les rues secondaires dessinent une trame plus ou moins quadrillée, rectiligne et dense. Ponctuées de places et placettes, elles se connectent aux axes majeurs qui irriguent la ville.

#### Recommandations pour la rénovation

**Observer l'environnement immédiat et la rue en général: s'agit-il d'une architecture récurrente ou rare?**

- Récurrente: les variations de couleurs seront bienvenues pour apporter de la diversité dans le paysage de la rue.
- Rare: respecter sa différence et éviter de reproduire un exemple voisin.

Dans les rues étroites, éviter les contrastes violents.

Atténuer la présence du bâti hors gabarit\* (détonnant par sa taille) par un traitement coloré sobre.

### GRAND AXE LINÉAIRE



Allées Jean-Jaurès

#### Structurer la ville

Conçus à partir de la seconde moitié du XIX<sup>e</sup> siècle et achevés en 1926 pour moderniser la ville, ces axes traversent et connectent le cœur de ville à sa périphérie (les percées) ou les ceinturent (les boulevards). Larges voies rectilignes et aérées à l'architecture homogène et aux perspectives imposantes, les percées restructurent le tissu urbain, améliorent la circulation, embellissent et assainissent les espaces urbains.

#### Recommandations pour la rénovation

**Cas 1: unité du front bâti\*.**

Respecter et maintenir l'unité dans ses couleurs et ses matériaux en recourant, d'une façade à l'autre, au même type d'harmonies\* colorées.

**Cas 2: disparité du front bâti :**

- Valoriser les ensembles architecturaux d'origine par un traitement coloré similaire,
- Atténuer la présence des bâtis hors gabarit (détonnant par leur taille) par un traitement coloré sobre qui n'imitera pas la couleur et les matériaux « historiques »,
- Les architectures de style (moderniste, Art Déco, régionaliste...) devront conserver leurs spécificités architecturales (aucun gommage esthétique à des fins d'intégration ou d'unité).

### PLACE MOYENNE À GRANDE



Place Arnaud Bernard

#### Mettre en scène la ville

Situées dans différents quartiers de la ville, les places résultent d'opérations urbaines de grande ampleur. Conçues à partir du XVIII<sup>e</sup> siècle, elles donnent à voir des ambiances variées, conjuguant des spécificités inhérentes à leur dimension, leur fonction et leur situation urbaine. Leur vocation est de « mettre en scène la ville » et de s'adapter à différents usages urbains. Votre façade fait partie du décor de la place!

#### Recommandations pour la rénovation

**Cas 1: front bâti homogène.**

- Réintroduire dans le traitement de façade l'une des couleurs dominantes observées sur la place. Les variations de couleurs seront bienvenues pour apporter rythme et diversité.

**Cas 2: front bâti hétérogène.**

- Observer les différentes façades et créer une continuité colorée avec les bâtiments contigus ou en vis-à-vis, en choisissant une couleur proche de l'une de celles observées (décors de façade ou menuiseries). Éviter l'excès de couleurs vives ou l'imitation d'une façade voisine.

LEXIQUE ARCHITECTURAL

**A**  
**Allège:** élément maçonné situé entre le plancher et l'appui de baie.  
**Antéfixe:** ornement de sculpture en terre cuite qui décore ou masque la rangée inférieure des tuiles d'un versant de toiture et le chéneau.  
**Appareillage:** manière de disposer les pierres ou les briques composant une maçonnerie.

**B**  
**Badigeon:** dilution de chaux éteinte (lait de chaux) généralement additionnée d'un colorant que l'on applique sur un parement afin de le protéger.  
**Baie:** ouverture réalisée dans un mur ou un toit.  
**Brique:** élément mince ou épais, plein, perforé ou alvéolaire, en terre cuite ou terre crue (adobe), à maçonner au mortier pour mur ou parement de façade.  
**Brique foraine:** brique typiquement toulousaine dont les dimensions spécifiques sont de: 38 à 42 cm de long, 26 à 28 cm de largeur, pour une épaisseur de 5 cm.

**C**  
**Cartouche:** décor de façade. Il désigne une partie encadrée d'un plan dans laquelle s'inscrit un motif, une inscription, un ornement.  
**Chaulage:** recouvrement d'une maçonnerie par lait de chaux, un enduit rustique constitué d'1 volume de chaux et d'1 volume d'eau, généralement blanc.  
**Chaux (différents types):** liant obtenu à partir de la calcination du calcaire. Les emplois de la chaux concernent les enduits de parement (chaulage), les couches de finition de parement (badigeon, eau-forte, patine) et les mortiers traditionnels pour les maçonneries de brique et de pierre, ou encore sur les pans de bois.

**Chaux aérienne:** chaux dont la prise s'effectue sous l'action du gaz carbonique de l'air.  
**Chéneau:** conduit collectant les eaux pluviales à la base de la toiture.  
**Cordon:** bandeau étroit et peu saillant marquant le niveau des planchers sur une façade et évitant le ruissellement des eaux sur le parement ou l'appareillage.  
**Corniche:** bordure, formée d'une ou plusieurs moulures en saillie, couronnant un mur ou une ouverture et qui protège de la pluie les parties sous-jacentes.

**D**  
**Devanture:** en rez-de-chaussée, façade de local commercial servant à la mise en valeur d'un étalage. Au XIX<sup>e</sup> siècle, elle est généralement vitrée avec un coffrage à panneaux de bois. Son dessin et ses matériaux évoluent au fil des siècles. Ainsi l'échoppe du Moyen Âge ne comportait-elle aucun vitrage mais des panneaux de bois mobiles. Lors d'une rénovation, il faut privilégier la bonne intégration de la devanture à l'architecture en s'inspirant des matériaux et des couleurs de l'époque, en préservant le dessin de l'architecture. La palette ponctuelle propose des couleurs dédiées à l'époque de construction et aux styles, il est important de s'y référer.

**E**  
**Eau-forte:** mélange de 4 à 6 vol. d'eau et d'1 vol. de chaux utilisé pour unifier ou nuancer la surface d'un matériau: brique, enduit, mortier de joint.

**Encadrement:** bordure saillante moulurée entourant une baie. À la fois décor et protection de la façade, elle évite le ruissellement des eaux au nu de la façade, tout comme le cordon ou la corniche.  
**Enduit traditionnel:** à base de chaux, il se compose de trois couches dont chacune a un rôle précis: a) Une couche d'accrochage rugueuse. b) Un corps d'enduit. c) Une couche de finition qui donne son aspect esthétique à l'enduit: couleur, grain et application.

**F**  
**Ferronnerie:** ensemble des ouvrages en fer forgé, grilles, ferrures, balustres métalliques, rampes d'escaliers. Par extension, ce terme peut concerner aussi les ouvrages de fonte apparus au milieu du XIX<sup>e</sup> siècle.  
**Fond de façade:** partie courante de la maçonnerie, désigne ce qui est en arrière de la modénature, c'est-à-dire le mur.  
**Fonte (élément de):** la fonte est un alliage de fer et de carbone qui a l'avantage de moins s'oxyder que l'acier, en revanche, elle est sensible au choc. Elle est utilisée à partir de la seconde moitié du XIX<sup>e</sup> siècle pour la fabrication des garde-corps et des lambrequins moulés. Ces pièces de fonte étaient fabriquées en série et vendues sur catalogue.  
**Front bâti:** désigne un ensemble de façades sur une portion de rue, sur une place. Il compose l'espace urbain. Il peut être à l'alignement de la rue, régulier ou irrégulier dans l'esthétique, les gabarits et les hauteurs de façade.

**G**  
**Gabarit:** taille des édifices. Exemple: une rue aux architectures de même gabarit: même largeur et même hauteur.  
**Garde-corps:** protection pleine ou ajourée, contre la chute: balustrade, rambarde...

**H**  
**Hourdis:** association de matériaux servant à remplir les espaces vides entre les poutres d'un pan de bois. Hourdis de brique, hourdis de paillebard.

**I**  
**Imposte:** partie fixe et vitrée d'une baie située au-dessus des ouvrants (porte ou fenêtre).

**J**  
**Joint plat:** affleurant à la brique.

**L**  
**Lambrequin:** ornement pendant et découpé, en bois ou en métal, qui borde une baie et dissimule son système d'occultation: volets roulants, stores.

**M**  
**Menuiseries:** ouvrages correspondant aux portes, fenêtres, volets, croisées... réalisés le plus souvent en bois, parfois en métal. Couleurs dédiées dans la palette ponctuelle.  
**Menuiseries PVC:** le remplacement des menuiseries bois ou aluminium par des menuiseries PVC est proscrit car il dénature la façade en modifiant le dessin des fenêtres et des volets (les vantaux, les petits bois, la forme de la fenêtre ou du volet, l'épaisseur du châssis), appauvrit considérablement l'immeuble.

**Modénature:** proportion et disposition des moulures saillantes d'architecture caractérisant une façade. L'étude des modénatures permet de différencier les styles et souvent de dater la construction d'un bâtiment. Couleurs dédiées dans la palette générale.  
**Mortier:** mélange fait de matières telles que la chaux éteinte ou le ciment ainsi que sable délayé dans l'eau. Il est utilisé pour lier les matériaux de construction, faire des revêtements, des enduits, fabriquer le béton.

**O**  
**Oculus:** petite ouverture de forme circulaire ménagée dans un mur, au sommet d'une coupole, ou dans une toiture.  
**Ordonnance:** disposition organisée et harmonieuse des parties d'un ensemble architectural (le mot ordonnancement est également utilisé dans ce sens).

**P**  
**Patine:** mélange de 10 à 20 volumes d'eau et d'1 volume de chaux utilisé pour unifier ou nuancer la surface d'un matériau sans le dissimuler sous un voile opaque: brique, enduit, mortier de joint ou pierre.  
**Persienne:** dispositif de fermeture de baie externe composé de parois mobiles en bois ou en métal, pleines ou persiennées, c'est-à-dire ajourées, à lames rases.

**R**  
**Rejointoiement – rejointoyer:** rénovation partielle ou totale du mortier de joint du hourdage et/ou du joint de finition. Il doit respecter la forme, le grain et la couleur du joint d'origine.

**S**  
**Secteur sauvegardé:** institué en France par la loi du 4 août 1962, il a pour objectif la protection des monuments et de leurs abords aux ensembles bâtis dans une volonté d'harmonie et de cohérence.  
**Site patrimonial remarquable:** nouvelle appellation du secteur sauvegardé depuis le 7 juillet 2016 (loi relative à la liberté de la création, à l'architecture et au patrimoine).  
**Soubassement:** partie inférieure d'un édifice, située au-dessus du niveau du sol, reposant sur les fondations, et servant de base, de support aux parties supérieures.  
**Soupirail:** dans le soubassement d'édifice, baie étroite de ventilation ou d'éclairage de local, avec ou sans fenêtre, avec ou sans grille.

**T**  
**Travée:** espace qui sépare deux points d'appui ou deux éléments porteurs d'un ouvrage. Ensemble composé par deux colonnes et par l'entablement ou l'architrave qui les surmonte.  
**Tuile canal:** élément de couverture en terre cuite, en forme de gouttière.  
**Typologie architecturale / urbaine:** répertoire de formes typiques caractérisant l'architecture ou le paysage de la ville et pouvant ensuite faire l'objet d'une classification et de recommandations.

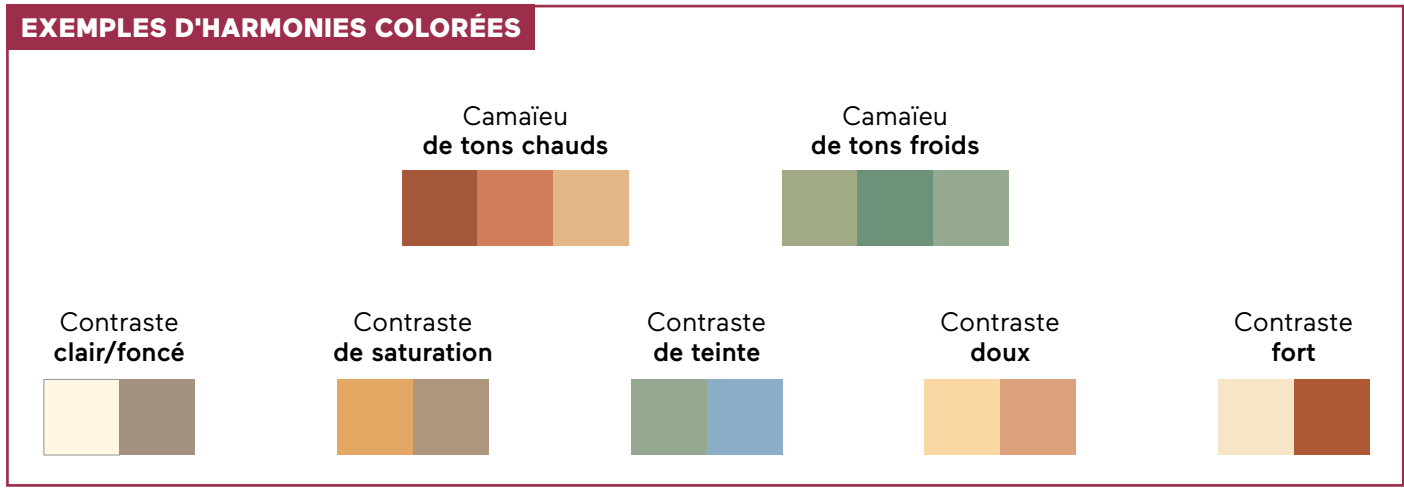
**V**  
**Vantail:** panneau, en général mobile, de fenêtre ou de volet, de croisée, de porte ou de grille.

LEXIQUE COULEUR

**Camaïeu:** harmonie de couleurs d'un même domaine chromatique.  
**Clarté:** exprime la variation d'une teinte du clair au sombre.  
**Code normalisé:** ce sont des références standards utilisées dans l'industrie pour différentes branches d'application, notamment celle de la peinture. Elles permettent la production d'une couleur dans un produit façade ou un autre (enduit, badigeon, peinture); elles sont connues par les professionnels du bâtiment.  
Les codes normalisés NCS et RAL sont indiqués sous chacune des couleurs des 3 palettes de prescription.  
*Nota: dans la palette générale, le référencement en NCS ou RAL peut parfois*

*différer de l'échantillon réel, dans ce cas des points rouges à côté du code NCS ou RAL indiquent la proximité de l'équivalence (• très proche, •• proche, ••• assez proche).*  
**Contraste:** association de deux couleurs qui diffèrent fortement soit par leur teinte et/ou leur saturation et/ou leur clarté.  
**Couleur pastel:** couleur faiblement saturée et pâle.  
**Couleurs chaudes:** domaines chromatiques des rouges, jaunes et orange.  
**Couleurs désaturées:** couleur faiblement saturée, c'est-à-dire peu vive ou pâle.  
**Couleurs froides:** domaines chromatiques des verts, bleus et violets.

**Harmonie:** association de plusieurs couleurs dont l'ensemble forme un tout cohérent et équilibré.  
**Polychrome:** association de plusieurs couleurs.  
**Saturation:** définit une couleur par son degré d'intensité ou de richesse, qui n'est ni altérée par les noirs ni par les blancs.  
**Teinte:** elle correspond au nom que l'on donne à une couleur: rouge, jaune, violet, bleu, vert, etc.  
**Ton sur ton:** usage d'une même couleur dans différents aspects de surface et/ou dans différents matériaux.



LES SERVICES RESSOURCES VOUS ACCOMPAGNENT DANS VOTRE PROJET

- Avant toute intervention sur votre façade, et même si vous ne créez pas de surface habitable supplémentaire, **une autorisation d'urbanisme** pourra être exigée afin de vérifier que votre projet est conforme aux règles d'urbanisme. Contact : Ville de Toulouse Service des Autorisations d'Urbanisme 1, place des Carmes 31000 Toulouse Tél. : 05 62 27 61 61 autorisations.urbanisme@mairie-toulouse.fr
- Si le bâti concerné est protégé au titre des monuments historiques ou situé dans un périmètre de protection (site patrimonial remarquable par exemple), les travaux seront soumis à **l'avis de l'Architecte des Bâtiments de France** (ABF) dont les prescriptions devront être respectées. Un contact préalable avec l'ABF est conseillé

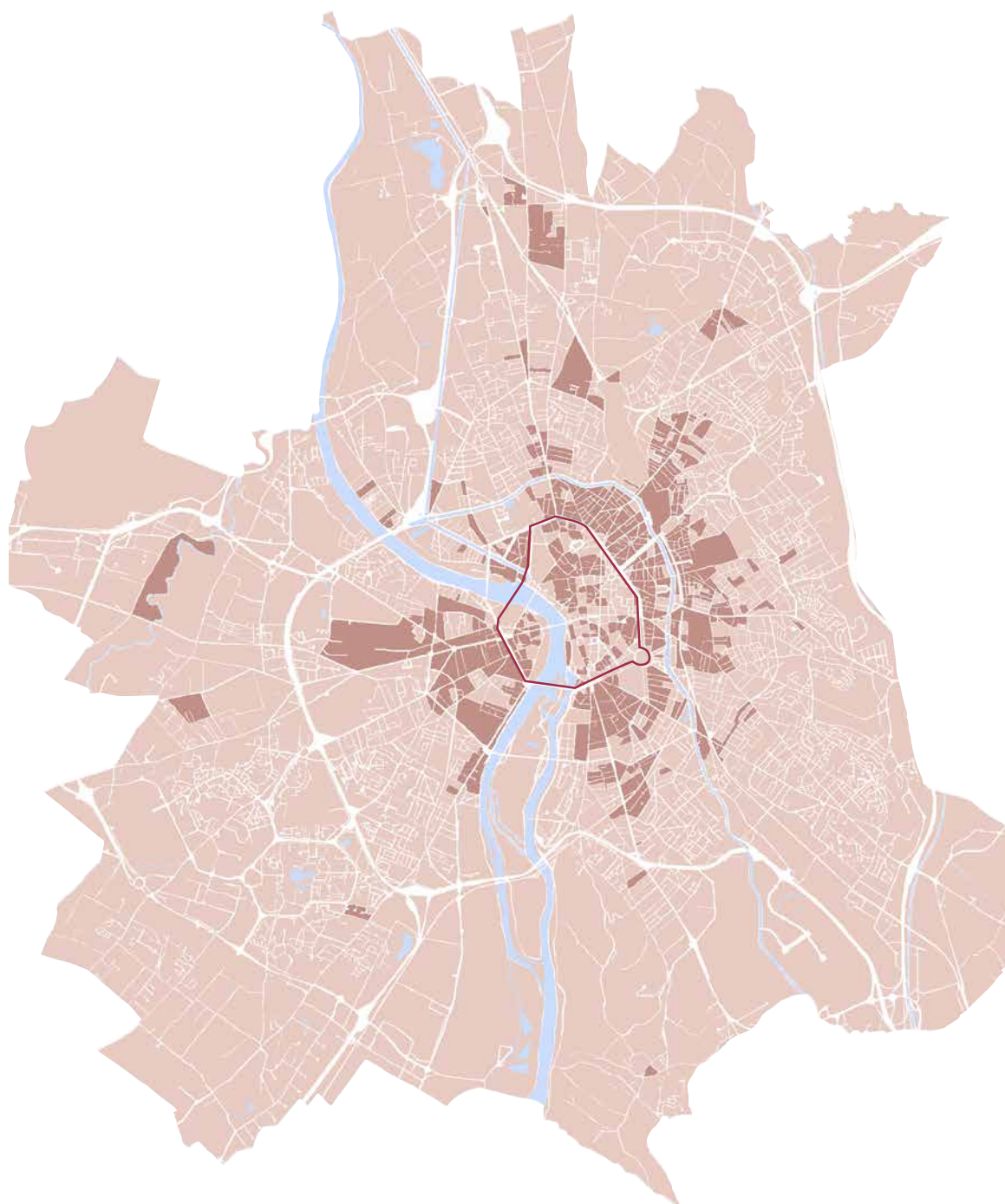
pour le choix des matériaux, des couleurs et des techniques de restauration, assurant la protection et la mise en valeur du patrimoine bâti existant et l'intégration d'une architecture contemporaine de qualité pour les nouvelles constructions. Contact : Service Territorial de l'Architecture et du Patrimoine de la Haute-Garonne 32 rue de la Dalbade 31000 Toulouse Tél.: 05 61 13 69 69

Pour en savoir plus sur l'histoire et les caractéristiques architecturales de votre maison ou de votre immeuble, consultez **l'inventaire du patrimoine de la ville de Toulouse** sur le site <http://www.urban-hist.toulouse.fr>. Vous pouvez aussi nous contacter: [archives@mairie-toulouse.fr](mailto:archives@mairie-toulouse.fr)

- Pour le ravalement des immeubles situés dans le périmètre des **campagnes de ravalement obligatoire**, des aides peuvent être octroyées par la Ville de Toulouse. Contact: [façades@mairie-toulouse.fr](mailto:façades@mairie-toulouse.fr) Tél.: 05 61 22 37 45 ou 05 36 25 27 96
- Pour la restauration des **immeubles protégés au titre des monuments historiques**, des aides peuvent être octroyées par la Direction Régionale des Affaires Culturelles de la région Occitanie (DRAC). 32 rue de la Dalbade 31000 Toulouse Tél. : 05 67 73 20 20



# Les constructions courantes du style XIX<sup>e</sup> siècle Où les trouver ?



Les constructions courantes  
du XIX<sup>e</sup> siècle



Site patrimonial remarquable\*  
(anciennement secteur sauvegardé\*)

DÉCOUVREZ URBAN-HIST,  
le site du patrimoine  
toulousain à la carte :  
[urban-hist.toulouse.fr](http://urban-hist.toulouse.fr)



Sources : © Inventaire général Région Midi-Pyrénées ;  
© Ville de Toulouse, Toulouse Métropole 2013  
Réalisation : Archives municipales de Toulouse et BEADU

1€

**MAIRIE DE TOULOUSE**

[WWW.TOULOUSE.FR](http://WWW.TOULOUSE.FR)

**Toulouse en grand !**