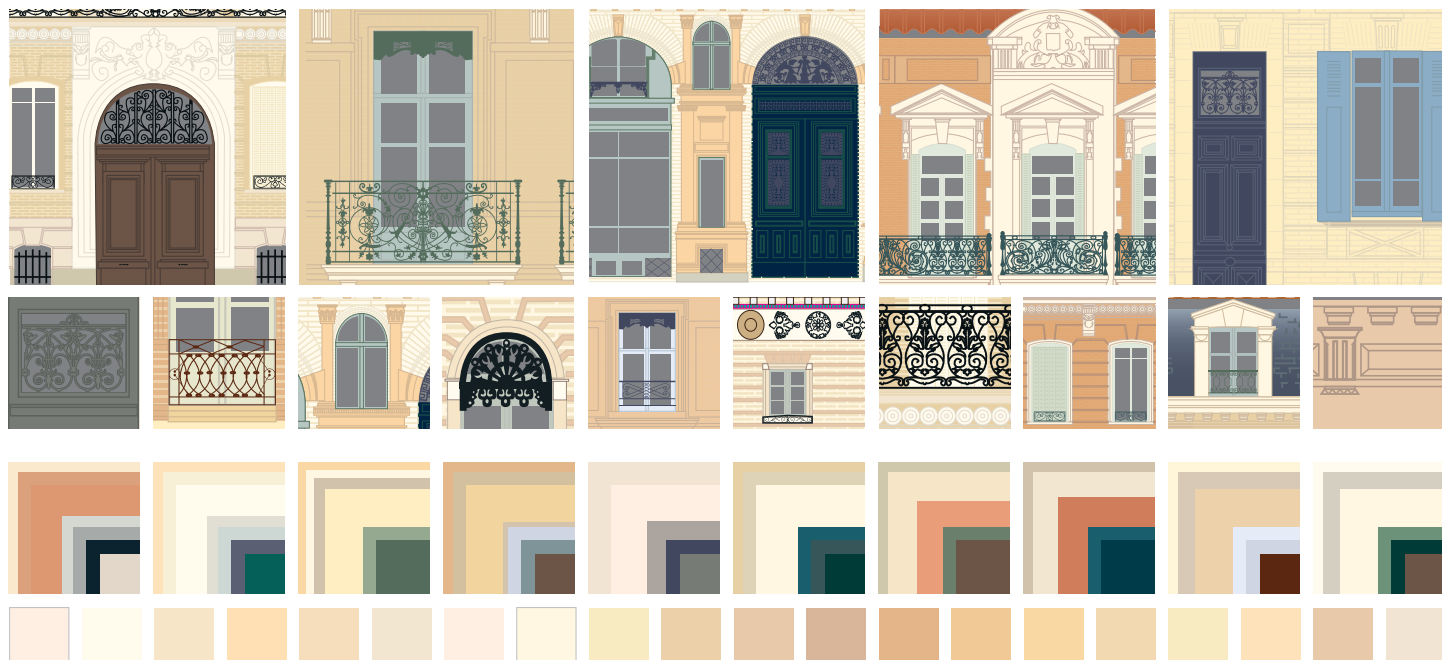




Les constructions néoclassiques et haussmanniennes XIX^e siècle





Le paysage coloré de la ville de Toulouse est caractéristique d'une couleur, le rose, qui en est devenu l'emblème. Fascinante alchimie de lumières et de matières, ce rose porte en lui à la fois la nuance du matériau ancestral de la terre cuite, la diversité des techniques constructives, la richesse d'un patrimoine architectural millénaire. Pourtant, la palette des couleurs de la ville, loin d'être monochrome, est riche et variée. Elle évolue au fil des restaurations du bâti et de la construction de nouveaux édifices, panachant matériaux, formes et couleurs traditionnels et contemporains, chacun marqueurs de leur époque.

Soucieuse de valoriser cette diversité et d'entretenir et de prolonger cette mémoire vivante, la Ville de Toulouse accompagne depuis les années 1990 cette évolution à l'aide d'une palette et de guides couleurs. Elle a souhaité renforcer son action en se dotant de nouveaux outils et en ayant à cœur de célébrer son patrimoine architectural d'hier et d'aujourd'hui.

La nouvelle palette s'adresse à l'ensemble des acteurs concernés par la rénovation ou la construction : les artisans du bâtiment, les architectes, les aménageurs, les propriétaires, les syndics, les commerçants, etc. Elle se décline en 7 guides qui renvoient à des typologies architecturales caractéristiques des grandes époques de construction de la ville. Parce que chaque façade est unique, chacun des guides précise les traits caractéristiques d'une façade, ancienne ou récente, dispense des recommandations par époque de construction, explique comment utiliser les matériaux et associer les couleurs pour préserver et valoriser l'architecture et l'intégrer au mieux à son environnement proche.

Annette Laigneau

*Adjointe au Maire de Toulouse
Déléguée à l'urbanisme et à la mise en valeur
du patrimoine toulousain*

Les constructions néoclassiques et haussmanniennes XIX^e siècle

Le style néoclassique se décline au XIX^e siècle selon des gabarits* très divers allant de la maison dite «toulousaine» de faubourg à l'immeuble de ville. La cohérence architecturale du cœur de ville résulte de cette récurrence stylistique que les plans d'alignements* et les façades ordonnancées* s'approprient pour homogénéiser leurs décors de façades. Dans la continuité du style néoclassique, le style haussmannien déploie dans toute sa monumentalité la figure de l'immeuble bourgeois de grand gabarit.

Cette nouvelle figure urbaine prend la forme d'axes larges, linéaires et aérés, que délimite une façade continue d'immeubles de quatre étages en moyenne. Les perspectives sont rythmées par le marquage des bâtiments d'angle. La rue d'Alsace-Lorraine est à ce titre représentative : façade sur rue uniforme, style de l'architecture obéissant à des règles strictes. À noter que la brique beige est indissociable de ce style.

Pour bien rénover votre façade

Les bons conseils

- **Observer l'environnement de votre façade** pour une intégration harmonieuse à la rue
(« Pour en savoir plus », p. 9)
- **Valoriser et protéger** votre façade par des choix appropriés de matériaux
(p. 4 et 5)
- **Comprendre la composition de votre façade** pour valoriser chaque élément de l'architecture
(« Pour en savoir plus », p. 8)
- **Respecter l'époque de construction :** matériaux, couleurs, finitions
- **Opter pour la sobriété de la devanture et la discrétion de l'enseigne** qui devront s'intégrer harmonieusement à la façade

Comment faire ?

- **Identifier votre façade :** quelles couleurs pour quel gabarit ? (p. 4 et 5)
- **Choisir les couleurs** des différents éléments de façade dans les palettes dédiées (p. 6 et 7)
- **Restituer à l'identique les menuiseries ;** en cas de remplacement, privilégier les menuiseries en bois
- **Réaliser un essai peinture sur 1 m² de façade** pour valider la couleur

Les démarches préalables

- **Se rapprocher des services ressources** pour vous accompagner dans votre projet (p. 11)

Identifier votre façade dans les exemples suivants

Le type de façade peut influencer le choix des couleurs

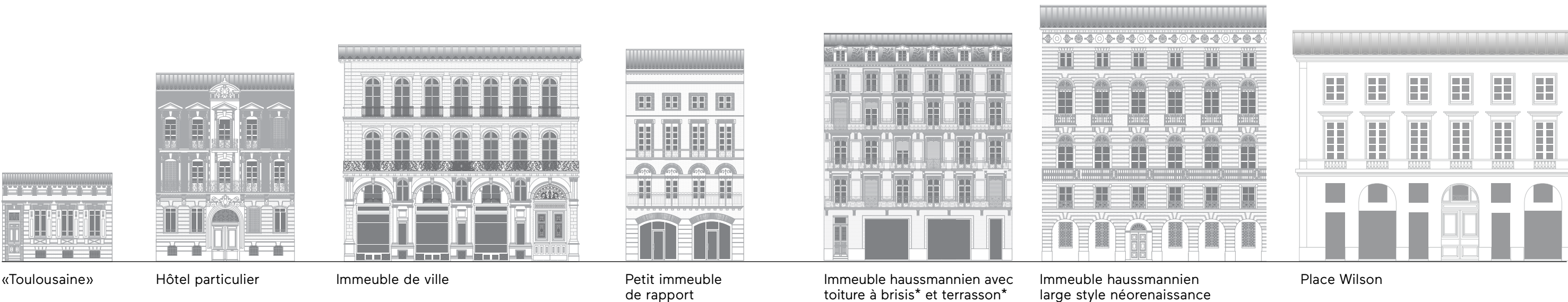
Variation de la taille de la façade

Plus elle est large et haute, plus l'impact coloré sera important dans la rue ou sur la place.
Pour une intégration réussie de l'architecture, miser sur des couleurs de façade en lien avec l'environnement urbain.

Variation du nombre de menuiseries* ou de ferronneries*

Si la façade est étroite, elle ne comporte que 2 à 3 paires de volets, si elle est large, elle en comporte bien plus. Ce qui multiplie l'impact de la couleur du volet sur la façade.

STYLE NÉOCLASSIQUE



Recommandations de couleurs pour les rénovations de façades

• En règle générale, pour l'ensemble des menuiseries et ferronneries, préférer les harmonies sobres associant des couleurs proches (dans la palette ponctuelle, les harmonies* douces et les camaïeux* se construisent à l'intérieur d'une même colonne).

- Sur une petite façade, les harmonies plus contrastées* sont acceptées.
- Sur les façades de grande taille, les menuiseries sont nombreuses, il est conseillé d'éviter les couleurs vives et les contrastes forts et de privilégier les harmonies en ton sur ton*. Les portes et les ferronneries peuvent être sombres.

STYLE HAUSSMANNIEN

STYLE NÉOCLASSIQUE

FAÇADES ORDONNANCÉES

Valoriser et protéger votre façade par des choix appropriés de matériaux

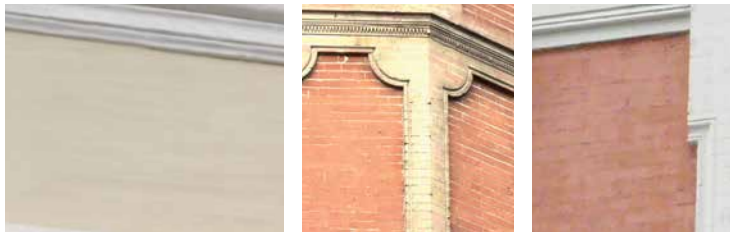
La chaux propose des solutions techniques et esthétiques traditionnelles qui respectent les maçonneries de briques. Les couleurs de la palette générale peuvent se décliner en

différents produits, plus ou moins couvrants et opaques. Choisir selon l'effet recherché, le type et l'état du matériau à recouvrir.

La palette des joints propose plusieurs nuances déclinables en mortier de chaux ou en badigeon pour la rénovation ou l'embellissement du joint.

Protéger la maçonnerie

- par l'enduit*
- par le badigeon*



Composition:
1 vol. d'eau/1 vol. de chaux en poudre.
Pour protéger en épaisseur un support rustique (hourdis*, maçonnerie en brique).

Valoriser l'architecture par le contraste des matières (lisses, rugueuses).

Composition:
2 vol. d'eau/1 vol. de chaux en poudre.
Pour protéger en surface un support peu uniforme, et masquer le grain (appareillage* de briques, décors et enduit).

Valoriser l'architecture en homogénéisant, ravivant ou différenciant.

Embellir le support

- par l'eau-forte*
- par la patine*



Composition:
4 à 6 vol. d'eau/1 vol. de chaux en poudre.
Pour recolorer un support sans masquer sa texture (appareillage de briques, pierre, décors).

Valoriser l'architecture en unifiant, en nuançant.

Composition:
10 à 20 vol. d'eau/1 vol. de chaux en poudre.
Pour teinter de façon subtile le support sans dénaturer l'esthétique du matériau (appareillage de briques, pierre, décors).

Valoriser l'architecture en unifiant, en nuançant.

Rénover les joints de façade



Distinguer le joint de façade et celui de l'encadrement par l'usage de couleurs légèrement différentes mais en ton sur ton* ou en contraste* léger avec la couleur de la brique.



Forme : pour valoriser la composition de façade et ses décors, opter pour un joint plat* et un mortier à grains fins à base de chaux.

Choisir les couleurs des différents éléments de façade

Palette générale

La « palette générale » propose des couleurs à appliquer sur les éléments maçonnés d'un bâtiment et constitue sa dominante chromatique. Elle décline des couleurs d'enduit*, de badigeon*, d'eau-forte*, de patine*, de peinture microporeuse*. Chaque colonne constitue une harmonie, il n'est cependant pas obligatoire de choisir toutes les couleurs dans la même colonne.

En façade, des variations d'intensité de contraste – doux, moyen ou fort – sont possibles en fonction de la coloration des matériaux en présence. Exemple: une façade de briques beiges distinguera très légèrement l'encadrement du fond de façade par usage de détrempe ou d'eau-forte sur la brique.

COULEURS DE BRIQUE

PG01
NCS-S 0505-Y50R

PG11
NCS-S 4040-Y60R

PG21
NCS-S 3050-Y50R

PG31
NCS-S 3030-Y50R

PG41
NCS-S 3030-Y50R

PG51
NCS-S 3030-Y30R

PG61
NCS-S 1515-Y30R

PG71
NCS-S 3020-Y30R

1

FOND DE FAÇADE*
Enduit, eau-forte ou badigeon sur appareillage de brique

PG02
NCS-S 0505-Y70R

PG12
NCS-S 1005-Y60R

PG22
NCS-S 0907-Y30R

PG32
NCS-S 1111-Y35R

PG42
NCS-S 1010-Y30R

PG52
NCS-S 1005-Y30R

PG62
NCS-S 0603-Y40R

PG72
NCS-S 0804-Y30R

PG82
NCS-S 0502-R50B

PG92
NCS-S 0300-N

PG03
NCS-S 1005-Y50R

PG13
NCS-S 1510-Y40R

PG23
NCS-S 1010-Y40R

PG33
NCS-S 1515-Y40R

PG43
NCS-S 1015-Y30R

PG53
NCS-S 1510-Y30R

PG63
NCS-S 0515-Y30R

PG73
NCS-S 0510-Y20R

PG83
NCS-S 1000-N

PG93
NCS-S 0907-Y10R

PG04
NCS-S 1510-Y50R

PG14
NCS-S 2010-Y50R

PG24
NCS-S 1515-Y50R

PG34
NCS-S 2020-Y40R

PG44
NCS-S 1020-Y30R

PG54
NCS-S 1515-Y30R

PG64
NCS-S 1015-Y30R

PG74
NCS-S 1015-Y20R

PG84
NCS-S 1010-Y20R

PG94
NCS-S 1015-Y10R

PG06
NCS-S 3020-Y70R

PG16
NCS-S 3030-Y60R

PG26
NCS-S 2530-Y60R

PG36
NCS-S 3030-Y50R

PG46
NCS-S 2030-Y50R

PG56
NCS-S 3030-Y40R

PG66
NCS-S 2030-Y30R

PG76
NCS-S 2020-Y30R

PG86
NCS-S 2020-Y20R

PG96
NCS-S 1030-Y10R

3

SOUBASSEMENT*
Enduit traditionnel ou badigeon

PG10
NCS-S 1502-Y

PG20
NCS-S 1505-Y40R

PG30
NCS-S 2005-Y40R

PG40
RAL 070 80 10

PG50
NCS-S 1505-Y10R

PG60
NCS-S 2005-Y20R

PG70
NCS-S 1502-Y50R

PG80
NCS-S 2005-Y30R

PG90
NCS-S 2010-Y20R

PG100
NCS-S 2005-Y

Références matériaux pour la restauration des appareillages* de briques

2
ENCADREMENTS* et DÉCORS DE FAÇADE de pierre ou de brique beige
Badigeon, patine, eau-forte ou peinture microporeuse

2
ENCADREMENTS et DÉCORS DE FAÇADE de brique rouge à ocrée
Badigeon, patine, eau-forte ou peinture microporeuse

Palette des joints

La « palette des joints » propose des couleurs pour le joint des appareillages du fond de façade, des briques ou pierres d'encadrements et de décors de façade. Leur coloration peut résulter directement de la couleur

du mortier de chaux/sable du rejointoiment ou se faire par l'application de badigeon, d'eau-forte et de patine par dessus du mortier. Il est conseillé d'utiliser un joint ton sur ton* avec la brique.

4
JOINT

PJ01
NCS-S 4040-Y70R

PJ02
NCS-S 3030-Y50R

PJ03
RAL 060 70 30

PJ04
NCS-S 2020-Y50R

PJ05
NCS-S 1510-Y50R

PJ06
NCS-S 1510-Y40R

PJ07
NCS-S 2010-Y30R

PJ08
NCS-S 2005-Y40R

PJ09
NCS-S 3010-Y50R

PJ10
NCS-S 1005-Y20R

Palette ponctuelle

La « palette ponctuelle » regroupe les couleurs des éléments de détail de la façade: menuiseries et ferronneries.

Les menuiseries en bois sont privilégiées.

5
FENÊTRE et STORES
la couleur PP34 peut également être utilisée pour les stores

6
PORTE et FERRONNERIES*

PP01
NCS-S 0502-R50B

PP31
NCS-S 1005-G90Y

PP37
NCS-S 1510-G80Y

PP43
NCS-S 1005-B80G

PP49
NCS-S 2005-B80G

PP55
NCS-S 0510-R70B

PP61
NCS-S 0510-R90B

PP67
NCS-S 1005-G40Y

PP02
NCS-S 2002-G

PP32
NCS-S 2010-G60Y

PP38
NCS-S 3020-G60Y

PP44
NCS-S 2010-B70G

PP50
NCS-S 3010-G30Y

PP56
NCS-S 1010-R70B

PP62
NCS-S 1010-B

PP68
NCS-S 2005-G50Y

PP03
NCS-S 3502-R

PP33
NCS-S 3010-G60Y

PP39
NCS-S 5010-G10Y

PP45
NCS-S 3010-G

PP51
NCS-S 4020-G10Y

PP57
NCS-S 2020-R90B

PP63
NCS-S 2010-R80B

PP69
NCS-S 6020-B10G

PP04
NCS-S 4502-B

PP34
NCS-S 6010-Y30R

PP40
NCS-S 5502-G

PP46
NCS-S 6005-G80Y

PP52
NCS-S 6010-G10Y

PP58
NCS-S 4010-B10G

PP64
NCS-S 4020-R90B

PP70
NCS-S 7010-B30G

PP06
NCS-S 8500-N

PP36
NCS-S 8010-Y50R

PP42
NCS-S 7005-Y50R

PP48
NCS-S 8502-B

PP54
NCS-S 8010-B50G

PP60
NCS-S 7010-R70B

PP66
NCS-S 7020-R90B

PP72
NCS-S 7020-B10G

7
DEVANTURE*

Légende des couleurs de palettes

Code de la palette

PG40

Code normalisé*: NCS ou RAL à indiquer à votre fournisseur

RAL 070 80 10

• très proche

•• proche

••• assez proche

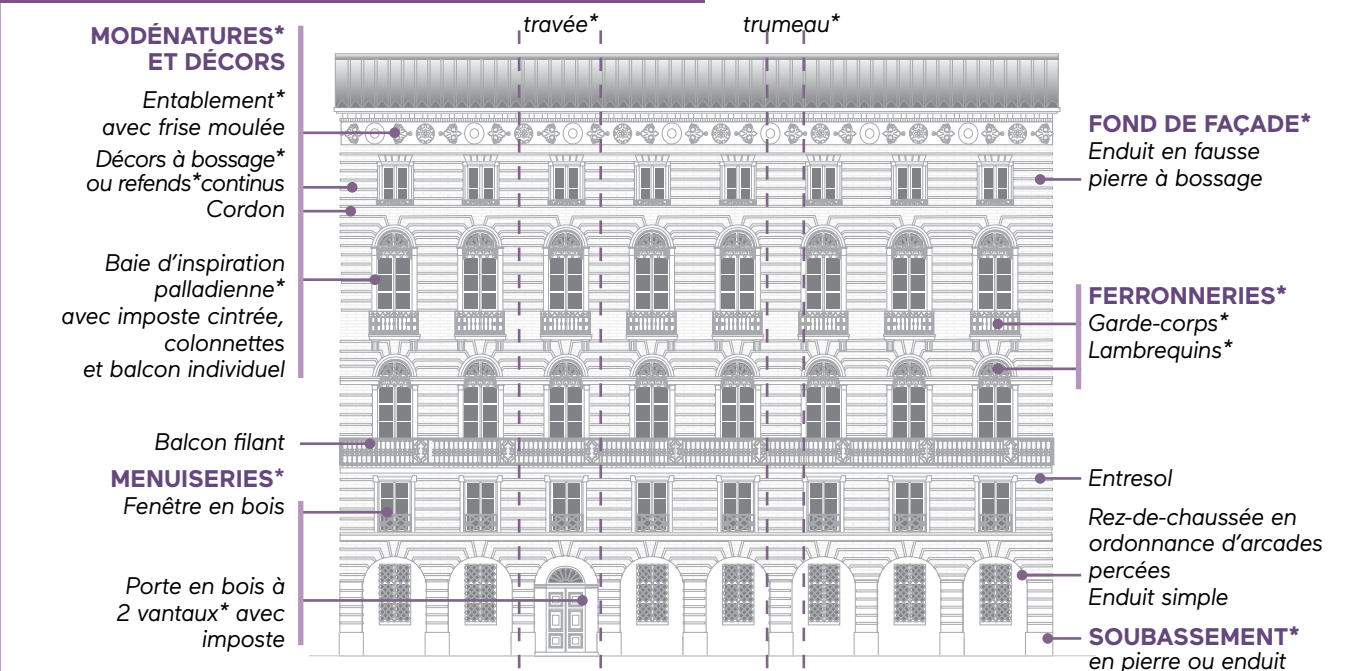
Dans la palette générale, les équivalences NCS ou RAL sont indiquées ainsi:



Pour en savoir plus

Comprendre la composition de votre façade

LE DESSIN D'UN IMMEUBLE STYLE NÉOCLASSIQUE



Descriptif des constructions néoclassiques

La composition est régulière et recherche la symétrie; les travées sont alignées. La taille des baies décroît en montant dans les étages, elles sont hautes avec balcon filant à l'étage noble au 1^{er} ou second.

Les modénatures et décors sont inspirés de l'antiquité égyptienne, gréco-romaine

au style Louis XVI: fronton, arcade, corniche moulurée en pierre, brique sculptée ou moulage en terre cuite.

Les menuiseries, ferronneries ou ouvrages de fonte:

- Stores et fenêtres à deux vantaux, en bois peint.

- Les ferronneries ou ouvrages en fonte peints de couleur sombre: garde-corps, lambrequins, grilles.

Les matériaux de façade imitent la pierre de taille: brique beige à refends, enduit imitant un bossage.

LE DESSIN D'UN IMMEUBLE HAUSSMANNIEN



Descriptif des constructions haussmanniennes

La composition générale, les matériaux et les éléments de menuiseries de façade sont identiques aux constructions de style néoclassique ci-dessus.

Spécificités:

- 4 à 5 étages, le cinquième étage peut être en attique*.
- Le rez-de-chaussée et l'entresol sont traités comme socle de bâtiment.
- L'immeuble est traité en série dans une même rue.

Les modénatures et décors:

- Consoles, corniches, balcons, moulures en pierre ou brique beige.

La toiture avec lucarnes (chambres de bonne), est en ardoise pour le brisis et en tuile canal pour le terrasson.

Identifier l'environnement urbain dans lequel se situe votre façade

Contextes courants



RUE SECONDAIRE DE FAUBOURG

Préserver les identités particulières des quartiers

Tracés intérieurs des faubourgs, ces rues secondaires dessinent une trame plus ou moins quadrillée, rectiligne dense et connectée aux axes majeurs de la ville.



RUE ÉTROITE ET SINUEUSE

Conserver et valoriser la grande richesse patrimoniale

Ces rues, les plus anciennes de la ville, constituent une large part de son site patrimonial remarquable*. La diversité esthétique est en partie due aux nombreuses époques qui se côtoient. De par leur sinuosité et leur étroitesse, ces rues sont d'une rare densité visuelle qu'il est inutile d'accentuer par le choix de couleurs ou de matériaux inopportuns dans leur nature ou leur vivacité.



GRAND AXE LINÉAIRE

Structurer la ville

Conçus à partir de la seconde moitié du XIX^e siècle et achevés en 1926 pour moderniser la ville, ces axes traversent et connectent le cœur de ville à sa périphérie (les percées) ou les ceinturent (les boulevards). Larges voies rectilignes et aérées à l'architecture homogène et aux perspectives imposantes, les percées restructurent le tissu urbain, améliorent la circulation, embellissent et assainissent les espaces urbains.



PLACE MOYENNE À GRANDE

Mettre en scène la ville

Situées dans différents quartiers de la ville, les places résultent d'opérations urbaines de grande ampleur. Conçues à partir du XVIII^e siècle, elles donnent à voir des ambiances variées, conjuguant des spécificités inhérentes à leur dimension, leur fonction et leur situation urbaine. Leur vocation est de « mettre en scène la ville » et de s'adapter à différents usages urbains.

Recommandations pour la rénovation

- Éviter les contrastes violents.

Cas 1: unité du front bâti*

Respecter et maintenir l'unité dans ses couleurs et ses matériaux en recourant, d'une façade à l'autre, au même type d'harmonies colorées.

Cas 2: disparité du front bâti

- Valoriser les ensembles architecturaux de même style par un traitement coloré similaire,
- Atténuer la présence des bâtis hors gabarit* (détonnant par leur taille) par un traitement coloré sobre,
- Éviter de reproduire les exemples voisins.



Rue d'Alsace-Lorraine, architectures de type haussmannien

Contexte d'exception: plans d'alignement et façades ordonnancées*



AXE ET PLACE MOYENS À GRANDS

Les plans d'alignements font référence à un vaste projet de remodelage de l'espace urbain (axes et places) visant à améliorer, embellir et ordonner la façade de la ville. C'est au XIX^e siècle que s'exécute la majorité des plans d'alignement mais l'on peut voir dès la seconde moitié du XVIII^e siècle s'exprimer une volonté similaire dans des projets urbains monumentaux composés de façades dites « ordonnancées ».

Les premiers projets sont mis en œuvre par l'ingénieur J.-M. Saget depuis la rive droite de la Garonne jusqu'à Saint-Cyprien (1766-1777). Ces derniers consacrent une monumentalité nouvelle d'ensembles urbains réguliers et homogènes.

Le XIX^e siècle verra l'entreprise se poursuivre dans les projets des architectes de la ville J.-P. Virebent puis U. Vitry: la démarche d'embellissement visera le réseau des voies désaxées de l'intérieur de la ville jusqu'à ses portes ainsi que de nombreuses places (rues du Coq d'Inde, Joutx-Aigues, des Prêtres, Temponnières, Peyras, des Lois, des Tourneurs, Sainte-Ursule, Gambetta, axes traversant de la ville entre le Pont-Neuf et la porte Saint-Étienne en continuité de Saint-Cyprien; places des Carmes, Saint-Sernin, Salengro, Esquirol...). À l'instar des « façades ordonnancées », les alignements organisent les façades « comme une seule », dans une récurrence des reliefs horizontaux (corniches, balcons filants, bandeaux, cordons...) et une répétition des rythmes de baies dans un style néoclassique. Toutefois quelques variations de détails peuvent se lire contribuant à animer légèrement le front bâti.

Ces contextes urbains particuliers se retrouvent à la fois dans le guide 2 et le guide 4

Repères chronologiques:

Façades ordonnancées: place Saint-Cyprien (1750-1777), place Wilson (1783-1825), place du Capitole (1811-1850)
Plans d'alignement: place de la Trinité (1820-1825), place Victor Hugo (1832), place Arnaud Bernard (1842)

Rue Saint-Antoine du T.

Cas 3: façades ordonnancées

Respecter l'unité architecturale et chromatique de l'espace urbain – axes ou places – en recourant à un traitement unique pour toutes les façades le composant:

- Choisir des couleurs absolument identiques d'une façade à l'autre pour tous les éléments constitutifs de l'architecture,
- Renoncer à toute variation de couleur.

Cas 4: plan d'alignement

- Respecter l'homogénéité du bâti en recourant à des couleurs similaires en façade,
- Différencier ponctuellement les détails de ferronneries et de menuiseries en déclinant un domaine coloré dans une harmonie de camaïeu*.

Dans les cas 3 et 4, le recours aux services compétents est obligatoire.



Place Wilson, une façade unique

LEXIQUE ARCHITECTURAL

A
Appareillage: manière de disposer les pierres ou les briques composant une maçonnerie.

Arcade: succession d’arcs et de piliers constituant la plupart du temps le rez-de-chaussée d’une architecture.

Attique : étage supérieur d’un édifice, construit en retrait et en général de façon plus légère.

B
Badigeon: dilution de chaux éteinte (lait de chaux) généralement additionnée d’un colorant que l’on applique sur un parement afin de le protéger.

Baie: ouverture réalisée dans un mur ou un toit.

Balcon filant: extension de plancher en débord de façade, et sur toute sa largeur, fermé d’un garde-corps en fer forgé, en fonte ou en bois.

Bossage: parement décoratif en saillie sur le nu de la maçonnerie; bossages continus, arrondis, à onglet, à chanfrein... Le bossage imite souvent la pierre de taille.

Brique: élément mince ou épais, plein, perforé ou alvéolaire, en terre cuite ou terre crue (adobe), à maçonner au mortier pour mur ou parement de façade.

Brisis: pan inférieur d’un versant de comble à la Mansart, situé sous la ligne de bris. Le bris désigne la ligne de changement de pente entre deux pans d’un même versant de comble.

C-D
Chaînage: ossature du bâtiment qui solidarise les murs. Ces éléments étaient autrefois réalisés en assise de pierres agrafées ou de briques et sont aujourd’hui réalisés en béton.

Chaulage: recouvrement d’une maçonnerie par lait de chaux, un enduit rustique constitué d’1 volume de chaux et d’1 volume d’eau, généralement blanc.

Chaux (différents types): liant obtenu à partir de la calcination du calcaire. Les emplois de la chaux concernent les enduits de parement (chaulage), les couches de finition de parement (badigeon, eau-forte, patine) et les mortiers traditionnels pour les maçonneries de brique et de pierre, ou encore sur les pans de bois.

Chaux aérienne: chaux dont la prise s’effectue sous l’action du gaz carbonique de l’air.

Colonnette: colonne de faible diamètre qui n’a souvent qu’un rôle d’ornement.

Console: support d’appui de balcon, de corniche ou de statue. Peut être ouvragée, moulurée.

Continuité visuelle: lien visuel chromatique, et/ou de matériau, et/ou de forme. Elle produit l’unité et l’harmonie à l’échelle du paysage urbain.

Corbeaux: grosse pierre, pièce de bois ou de fer, mise en saillie sur un mur et servant à supporter une poutre, une corniche ou un encorbellement.

Cordon: bandeau étroit et peu saillant marquant le niveau des planchers sur une façade et évitant le ruissellement des eaux sur le parement ou l’appareillage.

Corniche: bordure, formée d’une ou plusieurs moulures en saillie, couronnant un mur ou une ouverture et qui protège de la pluie les parties sous-jacentes.

Devanture: en rez-de-chaussée, façade de local commercial servant à la mise en valeur d’un étalage. Au XIX^e siècle, elle est généralement vitrée avec un coffrage à panneaux de bois. Son dessin et ses matériaux évoluent

au fil des siècles. Lors d’une rénovation, il faut privilégier la bonne intégration de la devanture à l’architecture en s’inspirant des matériaux et des couleurs de l’époque, en préservant le dessin de l’architecture. La palette ponctuelle propose des couleurs dédiées à l’époque de construction et aux styles, il est important de s’y référer.

E
Eau-forte: mélange de 4 à 6 vol. d’eau et d’1 vol. de chaux utilisé pour unifier ou nuancer la surface d’un matériau: brique, enduit, mortier de joint.

Encadrement: bordure saillante moulurée entourant une baie. À la fois décor et protection de la façade, elle évite le ruissellement des eaux au nu de la façade, tout comme le cordon ou la corniche.

Enduit traditionnel: à base de chaux, il se compose de trois couches dont chacune a un rôle précis: a) Une couche d’accrochage rugueuse. b) Un corps d’enduit. c) Une couche de finition qui donne son aspect esthétique à l’enduit: couleur, grain et application.

Entablement: partie supérieure d’un bâtiment faisant saillie sur la façade et qui soutient la charpente de la toiture.

Entresol: niveau d’un bâtiment situé entre le rez-de-chaussée et le premier étage.

Étage noble: ce sont les étages comportant les fenêtres les plus grandes du bâtiment.

F
Façades ordonnancées: ensemble architectural très régulier et homogène qui vise à créer une seule et unique façade urbaine (Places Wilson et du Capitole).

Ferronnerie: ensemble des ouvrages en fer forgé, grilles, ferrures, balustres métalliques, rampes d’escaliers. Par extension, ce terme peut concerner aussi les ouvrages de fonte apparus au milieu du XIX^e siècle.

Fond de façade: partie courante de la maçonnerie, désigne ce qui est en arrière de la modénature, c’est-à-dire le mur.

Frise: décor de façade prenant la forme d’un bandeau. Il accompagne régulièrement les corniches.

Fonte (élément de): la fonte est un alliage de fer et de carbone qui a l’avantage de moins s’oxyder que l’acier, elle est par contre sensible au choc. Elle est utilisée à partir de la seconde moitié du XIX^e siècle pour la fabrication des garde-corps et des lambrequins moulés. Ces pièces de fonte étaient fabriquées en série et vendues sur catalogue.

Front bâti: désigne un ensemble de façades sur une portion de rue, sur une place. Il compose l’espace urbain. Il peut être à l’alignement de la rue, régulier ou irrégulier dans l’esthétique, les gabarits et les hauteurs de façade.

Fronton: ornement d’architecture, de forme triangulaire ou en segment de cercle, qui surmonte un édifice, une entrée principale ou encore une baie.

G-H-I-J

Gabarit: taille des édifices. Exemple: une rue aux architectures de même gabarit: même largeur et même hauteur.

Garde-corps: protection pleine ou ajourée, contre la chute: balustrade, rambarde...

Hourdis: association de matériaux servant à remplir les espaces vides entre les poutres d’un pan de bois. Hourdis de brique, hourdis de paillebard.

Imposte: partie fixe et vitrée d’une baie située au-dessus des ouvrants (porte ou fenêtre).

Joint beurré: joint plat mais débordant sur la tête de brique, coloré en ton sur ton, généralement repassé au petit fer pour redessiner la trame orthogonale de l’appareillage.

Joint en creux: en retrait de la brique.

Joint plat: affleurant à la brique.

Joint bombé: saillant de forme ronde.

L
Lambrequin: ornement pendant et découpé, en bois ou en métal, qui borde une baie et dissimule son système d’occultation: volets roulants, stores.

Lucarne: ouverture ménagée dans la toiture. Différentes formes de lucarnes existent. Elle est constituée d’un encadrement, d’un linteau et de deux joues latérales, et d’une couverture.

M
Mansarde: lucarne donnant le jour à une pièce mansardée.

Menuiseries: ouvrages correspondant aux portes, fenêtres, volets, croisées... réalisés le plus souvent en bois, parfois en métal. Couleurs dédiées dans la palette ponctuelle.

Menuiseries PVC: le remplacement des menuiseries bois ou aluminium par des menuiseries PVC est pros crit car il dénature la façade en modifiant le dessin des fenêtres et des volets (les vantaux, les petits bois, la forme de la fenêtre ou du volet, l’épaisseur du châssis), appauvrit considérablement l’immeuble.

Modénature: proportion et disposition des moulures saillantes d’architecture caractérisant une façade. L’étude des modénatures permet de différencier les styles et souvent de dater la construction d’un bâtiment. Couleurs dédiées dans la palette générale.

O-P

Ordonnance: disposition organisée et harmonieuse des parties d’un ensemble architectural (le mot ordonnancement est également utilisé dans ce sens).

Palladienne (Inspiration): référence stylistique à la Renaissance italienne à Venise, et particulièrement à l’architecte Palladio.

Patine: mélange de 10 à 20 volumes d’eau et d’1 volume de chaux utilisé pour unifier ou nuancer la surface d’un matériau sans le dissimuler sous un voile opaque: brique, enduit, mortier de joint ou pierre.

Peinture micro-poreuse: peinture respirante dont le liant principal est d’origine minéral. On parle aussi de peinture silicatée. Plus durable dans sa couleur qu’une peinture organique, elle est aussi plus respectueuse des matériaux du bâti ancien car elle permet de maintenir les échanges gazeux des maçonneries de brique ou de pierre.

Pilastre: élément vertical formé par une saillie rectangulaire, généralement muni d’une base et d’un chapiteau à la manière d’une colonne.

Plan d’alignement : vaste projet de remodelage de l’espace urbain commencé au XVIII^e siècle poursuivi au XIX^e siècle (pour en savoir plus: p.9).

R
Refend: rainure décorative plus ou moins creuse, destinée à simuler les assises de pierre et les joints verticaux, qui forme ce que l’on appelle une ligne de refend. À ne pas confondre avec le mur de refend.

Rejointoiement – rejointoyer: rénovation partielle ou totale du mortier de joint du hourdage et/ou du joint de finition. Il doit respecter la forme, le grain et la couleur du joint d’origine.

S
Secteur sauvegardé: institué en France par la loi du 4 août 1962, il a pour objectif la protection des monuments et de leurs abords aux ensembles bâtis dans une volonté d’harmonie et de cohérence.

Site patrimonial remarquable: nouvelle appellation du secteur sauvegardé depuis le 7 juillet 2016 (loi relative à la liberté de la création, à l’architecture et au patrimoine).

Soubassement: partie inférieure d’un édifice, située au-dessus du niveau du sol, reposant sur les fondations, et servant de base, de support aux parties supérieures.

LEXIQUE COULEUR

Camaïeu: harmonie de couleurs d’un même domaine chromatique.

Clarté: exprime la variation d’une teinte du clair au sombre.

Code normalisé: ce sont des références standards utilisées dans l’industrie pour différentes branches d’application, notamment celle de la peinture. Elles permettent la production d’une couleur dans un produit façade ou un autre (enduit, badigeon, peinture); elles sont connues par les professionnels du bâtiment.

Les codes normalisés NCS et RAL sont indiqués sous chacune des couleurs des 3 palettes de prescription.

EXEMPLES D'HARMONIES COLORÉES

Camaïeu de tons chauds

Camaïeu de tons froids

Contraste clair/foncé

Contraste de saturation

Contraste de teinte

Contraste doux

Contraste fort

LES SERVICES RESSOURCES VOUS ACCOMPAGNENT DANS VOTRE PROJET

- Avant toute intervention sur votre façade, et même si vous ne créez pas de surface habitable supplémentaire, **une autorisation d’urbanisme** pourra être exigée afin de vérifier que votre projet est conforme aux règles d’urbanisme. Contact : Ville de Toulouse Service des Autorisations d’Urbanisme 1, place des Carmes 31000 Toulouse Tél. : 05 62 27 61 61 autorisations.urbanisme@mairie-toulouse.fr

- Si le bâti concerné est protégé au titre des monuments historiques ou situé dans un périmètre de protection (site patrimonial remarquable par exemple), les travaux seront soumis à l’avis de l’Architecte des Bâtiments de France (ABF) dont les prescriptions devront être respectées. Un contact préalable avec l’ABF est conseillé

pour le choix des matériaux, des couleurs et des techniques de restauration, assurant la protection et la mise en valeur du patrimoine bâti existant et l’intégration d’une architecture contemporaine de qualité pour les nouvelles constructions. Contact : Service Territorial de l’Architecture et du Patrimoine de la Haute-Garonne 32 rue de la Dalbade 31000 Toulouse Tél.: 05 61 13 69 69

- Pour en savoir plus sur l’histoire et les caractéristiques architecturales de votre maison ou de votre immeuble, consultez l’inventaire du patrimoine de la ville de Toulouse sur le site <http://www.urban-hist.toulouse.fr>. Vous pouvez aussi nous contacter: archives@mairie-toulouse.fr

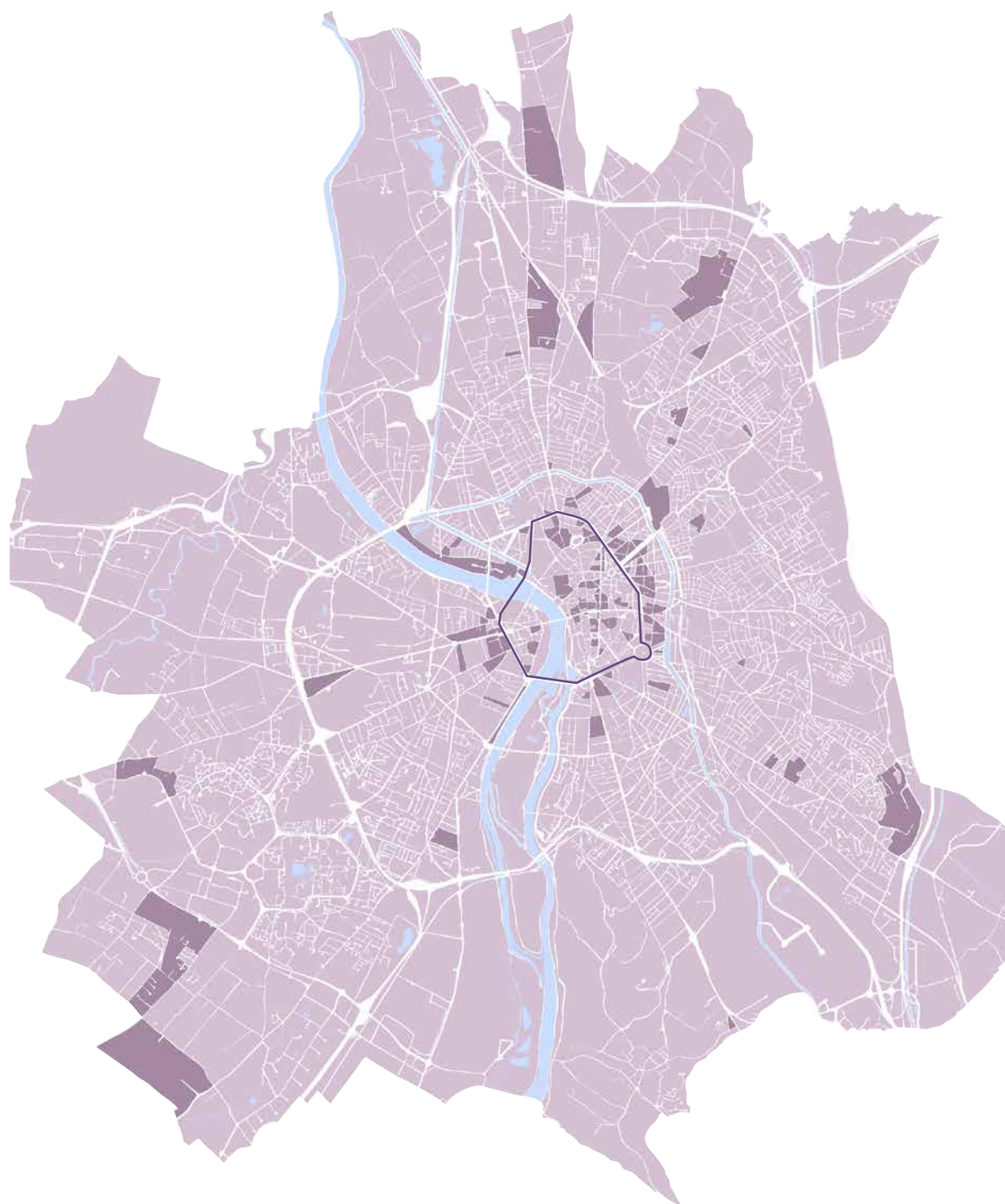
- Pour la restauration des **immeubles protégés au titre des monuments historiques**, des aides peuvent être octroyées par la Direction Régionale des Affaires Culturelles de la région Occitanie (DRAC). 32 rue de la Dalbade 31000 Toulouse Tél. : 05 67 73 20 20

- Pour le ravalement des immeubles situés dans le périmètre des **campagnes de ravalement obligatoire**, des aides peuvent être octroyées par la Ville de Toulouse. Contact: façades@mairie-toulouse.fr Tél.: 05 61 22 37 45 ou 05 36 25 27 96

10

11

Les constructions néoclassiques et haussmanniennes XIX^e siècle Où les trouver ?



Les constructions néoclassiques
et Haussmanniennes



Site patrimonial remarquable*
(anciennement secteur sauvegardé*)

DÉCOUVREZ URBAN-HIST,
le site du patrimoine
toulousain à la carte :
urban-hist.toulouse.fr



Sources: © Inventaire général Région Midi-Pyrénées;
© Ville de Toulouse, Toulouse Métropole 2013
Réalisation: Archives municipales de Toulouse et BEADU

1€

MAIRIE DE  TOULOUSE

WWW.TOULOUSE.FR

Toulouse en grand !