



Les constructions de la première moitié du XX^e siècle





Le paysage coloré de la ville de Toulouse est caractéristique d'une couleur, le rose, qui en est devenu l'emblème. Fascinante alchimie de lumières et de matières, ce rose porte en lui à la fois la nuance du matériau ancestral de la terre cuite, la diversité des techniques constructives, la richesse d'un patrimoine architectural millénaire. Pourtant, la palette des couleurs de la ville, loin d'être monochrome, est riche et variée. Elle évolue au fil des restaurations du bâti et de la construction de nouveaux édifices, panachant matériaux, formes et couleurs traditionnels et contemporains, chacun marqueurs de leur époque.

Soucieuse de valoriser cette diversité et d'entretenir et de prolonger cette mémoire vivante, la Ville de Toulouse accompagne depuis les années 1990 cette évolution à l'aide d'une palette et de guides couleurs. Elle a souhaité renforcer son action en se dotant de nouveaux outils et en ayant à cœur de célébrer son patrimoine architectural d'hier et d'aujourd'hui.

La nouvelle palette s'adresse à l'ensemble des acteurs concernés par la rénovation ou la construction : les artisans du bâtiment, les architectes, les aménageurs, les propriétaires, les syndics, les commerçants, etc. Elle se décline en 7 guides qui renvoient à des typologies architecturales caractéristiques des grandes époques de construction de la ville. Parce que chaque façade est unique, chacun des guides précise les traits caractéristiques d'une façade, ancienne ou récente, dispense des recommandations par époque de construction, explique comment utiliser les matériaux et associer les couleurs pour préserver et valoriser l'architecture et l'intégrer au mieux à son environnement proche.

Annette Laigneau

*Adjointe au Maire de Toulouse
Déléguée à l'urbanisme et à la mise en valeur
du patrimoine toulousain*

Les constructions de la première moitié du XX^e siècle

Plusieurs styles architecturaux s'expriment simultanément entre la fin du XIX^e et le début du XX^e siècle :

D'une part, le style éclectique désigne une architecture où se mêlent différentes époques et tendances. Leurs décors sont souvent composites et abondants. Ce style s'exprime de la fin du XIX^e siècle aux années 1920, sur des constructions de petit et moyen gabarits, notamment dans les

quartiers Compans-Amidonniers et Saint-Aubin. D'autre part, les styles modernistes, Paquebot, Art Déco et régionaliste se sont développés dans les années 1920-1940, dans les faubourgs (Saint-Aubin, Jean-Jaurès...). Ils se caractérisent notamment par des façades symétriques, des ornements aux moulures simples, l'utilisation du béton et de la brique de parement, la présence de bow-window et des ferronneries abondantes.

Pour bien rénover votre façade

Les bons conseils

- **Observer l'environnement de votre façade** pour une intégration harmonieuse à la rue
(« Pour en savoir plus », p. 9)
- **Valoriser et protéger** votre façade par des choix appropriés de matériaux
(p. 4 et 5)
- **Comprendre la composition de votre façade** pour valoriser chaque élément de l'architecture
(« Pour en savoir plus », p. 8)
- **Respecter l'époque de construction :** matériaux, couleurs, finitions
- **Opter pour la sobriété de la devanture et la discrétion de l'enseigne** qui devront s'intégrer harmonieusement à la façade

Comment faire ?

- **Identifier votre façade :** quelles couleurs pour quel gabarit ? (p. 4 et 5)
- **Choisir les couleurs** des différents éléments de façade dans les palettes dédiées (p. 6 et 7)
- **Restituer à l'identique les menuiseries ;** en cas de remplacement, privilégier les menuiseries en bois
- **Réaliser un essai peinture sur 1 m² de façade** pour valider la couleur

Les démarches préalables

- **Se rapprocher des services ressources** pour vous accompagner dans votre projet (p. 11)

Identifier votre façade dans les exemples suivants

Le type de façade peut influencer le choix des couleurs

Variation de la taille de la façade

Plus elle est large et haute, plus l'impact coloré sera important dans la rue ou sur la place.
Pour une intégration réussie de l'architecture, miser sur des couleurs de façade en lien avec l'environnement urbain.

Variation du nombre de menuiseries* ou de ferronneries*

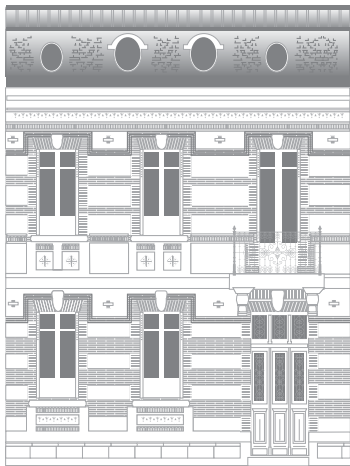
Si la façade est étroite, elle ne comporte que 2 à 3 paires de volets, si elle est large, elle en comporte bien plus. Ce qui multiplie l'impact de la couleur du volet sur la façade.

Recommandations de couleurs pour les rénovations de façades:

- Sur une petite façade, les couleurs soutenues sont acceptées.

- Sur les façades de grande taille, les menuiseries sont nombreuses, il est donc conseillé d'éviter les couleurs vives et les contrastes forts. Les portes et les ferronneries peuvent être sombres.

STYLE ÉCLECTIQUE



Maison de ville



Petit immeuble de rapport

STYLE RÉGIONALISTE



Petit immeuble de rapport

STYLE ART DÉCO ET MODERNISTE



Maison de ville



Petit immeuble de rapport



Grand ensemble

Valoriser et protéger votre façade par la conservation des détails architecturaux, des décors et matériaux

Les appareillages de briques



Pour les façades éclectiques, eau-forte*, badigeon* ou patine* sur brique rouge et claire

Calepinage* de briques mécaniques*

Les soubassements en pierre



Le béton



Moulurations

Bas-relief

Béton imitant la coupe de pierre

Les décors polychromes



Les faïences émaillées

Les mosaïques

Choisir les couleurs des différents éléments de façade

Palette générale

La « palette générale » propose des couleurs à appliquer sur les éléments maçonnés d'un bâtiment et constitue sa dominante chromatique. Elle décline des couleurs d'enduit*, de badigeon*, d'eau-forte*, de patine* et de peinture. La plupart peuvent être en dominante chromatique sur la façade. Choisir les couleurs selon deux modes d'emploi

regroupant les bâtiments de style moderniste et Art Déco puis les bâtiments de style éclectique. Chaque colonne constitue une harmonie, il n'est cependant pas obligatoire de choisir toutes les couleurs dans la même colonne. Le badigeon ne s'applique que sur les appareillages de brique de style éclectique.

COULEURS DE BRIQUE

PG11 NCS-S 4040-Y60R	PG21 NCS-S 3050-Y50R NCS-S 3040-Y50R	PG31 NCS-S 3030-Y50R NCS-S 3030-Y40R	PG41 NCS-S 3030-Y30R	PG51 NCS-S 2030-Y30R NCS-S 2020-Y30R	PG71 NCS-S 3020-Y30R NCS-S 3020-Y40R
--------------------------------	---	---	--------------------------------	---	---

Références de couleurs pour les matériaux de façade de type terre cuite pour la restauration ou la construction

Pour le bâti de style MODERNISTE RÉGIONALISTE ou ART DÉCO

- 2 ENCADREMENTS* et DÉCORS DE FAÇADE Enduit ou peinture
- 1 FOND DE FAÇADE* Enduit ou peinture
- 3 SOUBASSEMENT* Enduit ou peinture

PG02 NCS-S 0505-Y70R	PG12 NCS-S 1005-Y60R	PG22 NCS-S 0907-Y30R	PG52 NCS-S 1005-Y30R	PG62 NCS-S 0603-Y40R	PG72 NCS-S 0804-Y30R	PG82 NCS-S 0502-R50B	PG92 NCS-S 0300-N
PG03 NCS-S 1005-Y50R	PG13 NCS-S 1510-Y40R	PG23 NCS-S 1010-Y40R	PG53 NCS-S 1510-Y30R	PG63 NCS-S 0515-Y30R	PG73 NCS-S 0510-Y20R	PG83 NCS-S 1000-N	PG93 NCS-S 0907-Y10R
PG10 NCS-S 1502-Y	PG20 NCS-S 1505-Y40R	PG30 NCS-S 2005-Y40R	PG60 NCS-S 2005-Y20R	PG70 NCS-S 1502-Y50R	PG80 NCS-S 2005-Y30R	PG90 NCS-S 2010-Y20R	PG100 NCS-S 2005-Y
PG09 NCS-S 3502-Y	PG19 NCS-S 4005-Y50R	PG29 NCS-S 3010-Y50R	PG59 NCS-S 4010-Y30R	PG69 RAL 070 70 10	PG79 RAL 70 060 20	PG89 NCS-S 3010-Y20R	PG99 NCS-S 3010-Y10R
PG07 NCS-S 3030-Y70R	PG17 RAL 040 50 30	PG27 NCS-S 3040-Y70R	PG57 NCS-S 3040-Y50R	PG67 RAL 060 60 40	PG77 NCS-S 2030-Y30R	PG87 NCS-S 2030-Y20R	PG97 NCS-S 2030-Y10R

Pour le bâti de style ÉCLECTIQUE

- 2 ENCADREMENTS et DÉCORS DE FAÇADE Enduit, eau-forte, patine ou peinture
- 1 3 FOND DE FAÇADE et SOUBASSEMENT - les grisés pour les parties enduites ou peintes - les ocres pour les parties en brique: badigeon, eau-forte ou patine
- 2 DÉCORS DE FAÇADE et ENCADREMENTS en brique Badigeon, eau-forte ou patine

Palette des joints

La « palette des joints » propose des couleurs pour le joint des appareillages* des fonds de façade, des briques d'encadrements et de décors de façade. Pour le style éclectique: la bichromie du joint sera

restituée lorsque deux colorations de briques sont observées avant travaux. Pour les styles modernistes et Art Déco, le traitement du joint est sobre: gris (PJ11, PJ12, PJ13) et en creux.

4 JOINT	PJ04 NCS-S 2020-Y50R	PJ06 NCS-S 1510-Y40R	PJ07 NCS-S 2010-Y30R	PJ08 NCS-S 2005-Y40R	PJ10 NCS-S 1005-Y20R	PJ11 NCS-S 1502-Y	PJ12 NCS-S 3502-Y	PJ13 NCS-S 4502-Y
---------	--------------------------------	--------------------------------	--------------------------------	--------------------------------	--------------------------------	-----------------------------	-----------------------------	-----------------------------

Palette ponctuelle

La « palette ponctuelle » regroupe les couleurs des éléments de détail de la façade: menuiseries, ferronneries et décors métalliques (ancres*, linteaux*, lambrequins*).

Les menuiseries en bois sont privilégiées.

5 FENÊTRES	PP07 NCS-S 2040-Y20R	PP13 NCS-S 1002-Y	PP19 NCS-S 2005-Y50R	PP25 NCS-S 2002-Y50R	PP31 NCS-S 1005-G90Y	PP49 NCS-S 2005-B80G	PP67 NCS-S 1005-G40Y
6 VOILETS, PORTE et FERRONNERIES*	PP09 NCS-S 4040-Y30R	PP15 NCS-S 6030-Y50R	PP21 NCS-S 5020-Y80R	PP27 NCS-S 3020-Y10R	PP33 NCS-S 3010-G60Y	PP51 NCS-S 4020-G10Y	PP69 NCS-S 6020-B10G
7 DEVANTURE*	PP11 NCS-S 6010-Y10R	PP17 NCS-S 5540-Y90R	PP23 NCS-S 7020-R	PP29 NCS-S 6005-Y50R	PP35 NCS-S 7010-Y50R	PP53 NCS-S 7020-G10Y	PP71 NCS-S 5020-B50G
	PP12 NCS-S 6030-Y70R	PP18 NCS-S 8502-R	PP24 NCS-S 8010-Y90R	PP30 NCS-S 8505-Y20R	PP36 NCS-S 8010-Y50R	PP54 NCS-S 8010-B50G	PP72 NCS-S 7020-B10G

Légende des couleurs de palettes

Code de la palette → PG40
Code normalisé*: RAL 070 80 10
à indiquer à votre fournisseur

Dans la palette générale, les équivalences NCS ou RAL sont indiquées ainsi:

- très proche
- proche
- assez proche



Pour en savoir plus

Comprendre la composition de votre façade

LE DESSIN D'UNE MAISON DE VILLE STYLE ÉCLECTIQUE

MODÉNATURES* ET DÉCORS

Corniche* avec frise* polychrome en faïence émaillée

Cordon* ornemental en brique

Allège* avec décors en brique, pierre et faïence

Clef*

FOND DE FAÇADE* enduit

SOUBASSEMENT* en pierre

TOITURE

Terrasson* en ardoise

Brisis* en tuile canal

Lucarne*

Décor de briques

FERRONNERIES

Garde-corps* en fonte

MENUISERIES

Fenêtre en bois à deux vantaux*

Porte ouvragée tiercée à 2 vantaux, avec imposte*, bois mouluré et grille en fonte ajourée

Descriptif des constructions de style éclectique

Les modénatures et décors en accumulation: cordon, frise, cartouche, décors en faïence, pierre ou brique sculptée, linteau* en métal, briques...

Les menuiseries, ferronneries ou éléments de fonte: volets pliants, ou roulants en bois, persiennes en métal, fenêtres à deux vantaux en bois peint. Garde-corps et lambrequins* en fonte moulée.

La toiture, avec lucarnes, est en ardoise et tuile canal.

Les matériaux de façade présentent une grande variété: briques, pierres, enduit, émaux en inclusion, faïences émaillées...

LE DESSIN D'UN PETIT IMMEUBLE DE RAPPORT STYLE RÉGIONALISTE

MODÉNATURES ET DÉCORS

Corniche

Colonnes cannelées

Bandeau

Bow-window*

Grand linteau en fausse pierre

FOND DE FAÇADE

Parement* de briques mécaniques*

SOUBASSEMENT

en fausse pierre

TOITURE

à faible pente en tuile canal avec avant-toit saillant

Loggia*

MENUISERIES

Fenêtre en bois à deux vantaux et imposte

Volets roulant en bois

FERRONNERIES

Garde-corps

Porte vitrée avec ferronnerie

Grille de soupirail

Descriptif des constructions de style régionaliste

Les matériaux de façade: brique mécanique, foraine* et galet mis en valeur sur les façades, soubassement en moellons* de pierre.

Les modénatures et décors font référence à l'architecture toulousaine gothique et Renaissance: pilastre* stylisé, grand linteau, mirande* et loggia.

- Modénature dépouillée, motifs discrets et géométriques.

Les menuiseries, ferronneries ou éléments de fonte: volets roulants en bois et fenêtres à deux vantaux en bois peint.

La toiture à fort débord.

LE DESSIN D'UNE MAISON DE VILLE STYLE ART DÉCO ET MODERNISTE

MODÉNATURES ET DÉCORS

Acrotère* mouluré pour masquer le toit

Colonnes cannelées

Balcon filant en béton

Balustrade*

Encadrement* en saillie ou en retrait

Console* moulurée

Appui de fenêtre

TOITURE

en tuiles mécaniques*

Loggia

MENUISERIES

Fenêtre partitionnée, à deux vantaux et imposte

Volets roulant en bois

FOND DE FAÇADE

Bow-window

SERRURERIE

Porte vitrée

SOUBASSEMENT

Descriptif des constructions de style art déco et moderniste

Les matériaux de façade: la structure en béton armé est peinte ou vêtue d'un enduit et/ou d'un parement de brique rouge, ocre jaune, dont le calepinage dessine un motif. Le soubassement est en pierres bouchardées*, avec joint coloré ou en béton imitant la pierre.

Les modénatures et décors sont simplifiés: légères ruptures de plan, moulurations à cannelure, baguette ou gradation, bas-reliefs isolés, décors en céramique ou mosaïques, oculi ronds ou losangés.

- Loggia, bow-window et balcon filant, garde-corps maçonnés.

Les menuiseries, ferronneries ou éléments de fonte: volets roulants en bois ou persiennes métalliques, fenêtres à deux vantaux en bois peint, ferronneries aux motifs géométriques, antiques et végétaux.

La toiture est en tuiles mécaniques cachées par un acrotère ou en terrasse.

Identifier l'environnement urbain dans lequel se situe votre façade

RUE SECONDAIRE DE FAUBOURG

Recommandations pour la rénovation

Observer l'environnement immédiat et la rue en général: s'agit-il d'une architecture récurrente ou rare?

- Récurrente: les variations de couleurs seront bienvenues pour apporter de la diversité dans le paysage de la rue.
- Rare: respecter sa différence et éviter de reproduire un exemple voisin.

Dans les rues étroites, éviter les contrastes violents.

GRAND AXE LINÉAIRE

Recommandations pour la rénovation

Cas 1: unité du front bâti*

Respecter et maintenir l'unité dans ses couleurs et ses matériaux en recourant, d'une façade à l'autre, au même type d'harmonies colorées.

Cas 2: disparité du front bâti

- Valoriser les ensembles architecturaux d'origine par un traitement coloré similaire,
- Les architectures de style (moderniste, Art Déco, régionaliste...) devront conserver leurs spécificités architecturales. Éviter tout gommage esthétique à des fins d'intégration ou d'unité.

PLACE MOYENNE À GRANDE

Recommandations pour la rénovation

Cas 1: front bâti homogène

- Réintroduire dans le traitement de façade l'une des couleurs dominantes observées sur la place. Les variations de couleurs seront bienvenues pour apporter rythme et diversité.

Cas 2: front bâti hétérogène

- Observer les différentes façades et créer une continuité colorée avec les bâtiments contigus ou en vis-à-vis, en choisissant une couleur proche de l'une de celles observées (décors de façade ou menuiseries). Éviter l'excès de couleurs vives ou l'imitation d'une façade voisine.

8

* voir le lexique

9

LEXIQUE ARCHITECTURAL

A
Acrotère: muret ou balustrade en couronnement d'édifice.
Allège: élément maçonné situé entre le plancher et l'appui de baie.
Ancre: pièce de métal rapportée à l'extrémité d'un tirant. Elle sert à retenir une paroi. Quand elle n'est pas noyée dans la maçonnerie mais apparente, elle peut participer au décor de façade.
Appareillage: manière de disposer les pierres ou les briques composant une maçonnerie.
Appui de fenêtre: pièce transversale se calant entre le bas de la fenêtre et l'allège.

B
Badigeon: dilution de chaux éteinte (lait de chaux) généralement additionnée d'un colorant que l'on applique sur un parement afin de le protéger. Composition: 2 vol. d'eau/1 vol. de chaux en poudre.
Baie: ouverture réalisée dans un mur ou un toit.
Balcon filant: extension de plancher en débord de façade, et sur toute sa largeur, fermé d'un garde-corps.
Balustrade: garde-corps de protection contre la chute des personnes, le long des terrasses, balcons, escaliers, composée d'un alignement de balustres disposées sur un socle en pierre et recouvertes par une tablette d'appui.
Balustre: petit pilier ou colonnette composant une balustrade.
Bouchardé: traitement de surface de la pierre ou du béton réalisé par martelage à la boucharde, outil à têtes carrées.
Bow-window: mot anglais désignant une baie ou un ensemble de baies superposées en saillie d'une façade. Aussi appelé oriel. Typique dans l'architecture éclectique, Art déco et régionaliste.

Brique: élément mince ou épais, plein, perforé ou alvéolaire, en terre cuite ou terre crue (adobe), à maçonner au mortier pour mur ou parement de façade.
Brique foraine: brique typiquement toulousaine dont les dimensions spécifiques sont de 38 à 42 cm de long, 26 à 28 cm de largeur, pour une épaisseur de 5cm.
Brique mécanique: elle est issue d'un système de production mécanisé permettant d'obtenir un parallélépipède rectangle parfait, lisse, de grande régularité par sa forme et son mode de cuisson. Utilisée à partir de la fin du XIX^e siècle, la brique mécanique, moins fragile que la brique façonnée à la main, est laissée nue.
Brisis: pan inférieur d'un versant de comble à la Mansart situé sous la ligne de bris. Le bris désigne la ligne de changement de pente entre deux pans d'un même versant de comble.

C
Cabochon: en façade, petit élément décoratif saillant. Pour les constructions de style éclectique, ils sont en céramique colorée, de forme ronde ou carrée.
Calepinage: dimension et dessin d'assemblage d'éléments de maçonnerie, de dallage ou de bardage.
Clef: pierre taillée, sculptée ou non, servant à bloquer en son centre, la courbe d'un arc.
Colonne: appui cylindrique, souvent isolé, servant au soutien d'arc, de voûte. Elle est dite « engagée » lorsqu'elle est enchâssée dans la maçonnerie.

Console: support d'appui de balcon, de corniche ou de statue. Peut-être ouvragée, moulurée.
Cordon: bandeau étroit et peu saillant marquant le niveau des planchers sur une façade et évitant le ruissellement des eaux sur le parement ou l'appareillage.
Corniche: bordure formée d'une ou plusieurs moulures en saillie, couronnant un mur ou une ouverture et qui protège de la pluie les parties sous-jacentes.

D
Devanture: en rez-de-chaussée, façade de local commercial servant à la mise en valeur d'un étalage. Lors d'une rénovation, il faut privilégier la bonne intégration de la devanture à l'architecture en s'inspirant des matériaux et des couleurs de l'époque, en préservant le dessin de l'architecture. La palette ponctuelle propose des couleurs dédiées à l'époque de construction et aux styles, il est important de s'y référer.

E
Eau-forte: mélange de 4 à 6 vol. d'eau et d'1 vol. de chaux utilisé pour unifier ou nuancer la surface d'un matériau: brique, enduit, mortier de joint.
Encadrement: bordure saillante moulurée entourant une baie. À la fois décor et protection de la façade, elle évite le ruissellement des eaux au nu de la façade, tout comme le cordon ou la corniche.
Enduit: à base de chaux, il se compose de trois couches dont chacune a un rôle précis: a) Une couche d'accrochage rugueuse. b) Un corps d'enduit. c) Une couche de finition qui donne son aspect esthétique à l'enduit: couleur, grain et application.

F-G-I
Ferronnerie: ensemble des ouvrages en fer forgé, grilles, ferrures, balustres métalliques, rampes d'escaliers. Par extension, ce terme peut concerner aussi les ouvrages de fonte apparus au milieu du XIX^e siècle.
Fond de façade: partie courante de la maçonnerie, désigne ce qui est en arrière de la modénature, c'est-à-dire le mur.
Fonte (élément de): la fonte est un alliage de fer et de carbone qui a l'avantage de moins s'oxyder que l'acier, elle est par contre sensible au choc. Elle est utilisée à partir de la seconde moitié du XIX^e siècle pour la fabrication des garde-corps et des lambrequins moulés. Ces pièces de fonte étaient fabriquées en série et vendues sur catalogue.

Frise: décor de façade prenant la forme d'un bandeau. Il accompagne régulièrement les corniches.
Front bâti: désigne un ensemble de façades sur une portion de rue, sur une place. Il compose l'espace urbain. Il peut être à l'alignement de la rue, régulier ou irrégulier dans l'esthétique, les gabarits et les hauteurs de façade.
Gabarit: taille des édifices. Exemple: une rue aux architectures de même gabarit: même largeur et même hauteur.
Garde-corps: protection pleine ou ajourée, contre la chute: balustrade, rambardée...
Imposte: partie fixe et vitrée d'une baie située au-dessus des ouvrants (porte ou fenêtre).

L
Lambrequin: ornement pendant et découpé, en bois ou en métal, qui borde une baie et dissimule son système d'occultation (volets roulants, stores).

Linteau: traverse horizontale de bois, de pierre ou de métal, formant la partie supérieure d'une porte, d'une fenêtre et qui soutient la maçonnerie.
Loggia: en général, balcon couvert dont le fond est en retrait par rapport au nu de la façade.
Lucarne: ouverture ménagée dans la toiture. Différentes formes de lucarnes existent.

M
Menuiseries: ouvrages correspondant aux portes, fenêtres, volets, croisées... réalisés le plus souvent en bois, parfois en métal. Couleurs dédiées dans la palette ponctuelle.
Menuiseries PVC: le remplacement des menuiseries bois ou aluminium par des menuiseries PVC est proscrit car il la dénature en modifiant le dessin des fenêtres et des volets (les vantaux, les petits bois, la forme de la fenêtre ou du volet, l'épaisseur du châssis), appauvrit considérablement l'immeuble.
Mirande: type de loggia.
Modénature: proportion et disposition des moulures saillantes d'architecture caractérisant une façade. L'étude des modénatures permet de différencier les styles et souvent de dater la construction d'un bâtiment. Couleurs dédiées dans la palette générale.
Modillon: chacune des petites consoles aplaties disposées à intervalles réguliers sous une corniche.
Moellon: pierres de construction non taillées, de calibres divers, employées dans l'appareillage des murs et noyées dans le mortier. Utilisé aussi comme décor pour le style Art déco.

O-P
Oculus: petite ouverture de forme circulaire ménagée dans un mur, au sommet d'une coupole, ou dans une toiture.
Parement: habillage de maçonnerie: enduit, plaquette de terre cuite, pierre ou tout autre matériau de finition de façade.
Patine: mélange de 10 à 20 volumes d'eau et d'1 volume de chaux utilisé pour unifier ou nuancer la surface d'un matériau sans le dissimuler sous un voile opaque: brique, enduit, mortier de joint ou pierre.
Persienne: dispositif de fermeture de baie externe composé de parois mobiles en bois ou en métal, pleines ou persiennées, c'est-à-dire ajourées, à lames rases.
Pilastre: élément vertical formé par une saillie rectangulaire, généralement muni d'une base et d'un chapiteau à la manière d'une colonne.

S
Secteur sauvegardé: institué en France par la loi du 4 août 1962, il a pour objectif la protection des monuments et de leurs abords aux ensembles bâtis dans une volonté d'harmonie et de cohérence.
Site patrimonial remarquable: nouvelle appellation du secteur sauvegardé depuis le 7 juillet 2016 (loi relative à la liberté de la création, à l'architecture et au patrimoine).
Soubassement: partie inférieure d'un édifice, située au-dessus du niveau du sol, reposant sur les fondations, et servant de base, de support aux parties supérieures.
Soupirail: dans le soubassement d'édifice, baie étroite de ventilation ou d'éclairage de local, avec ou sans fenêtre, avec ou sans grille.

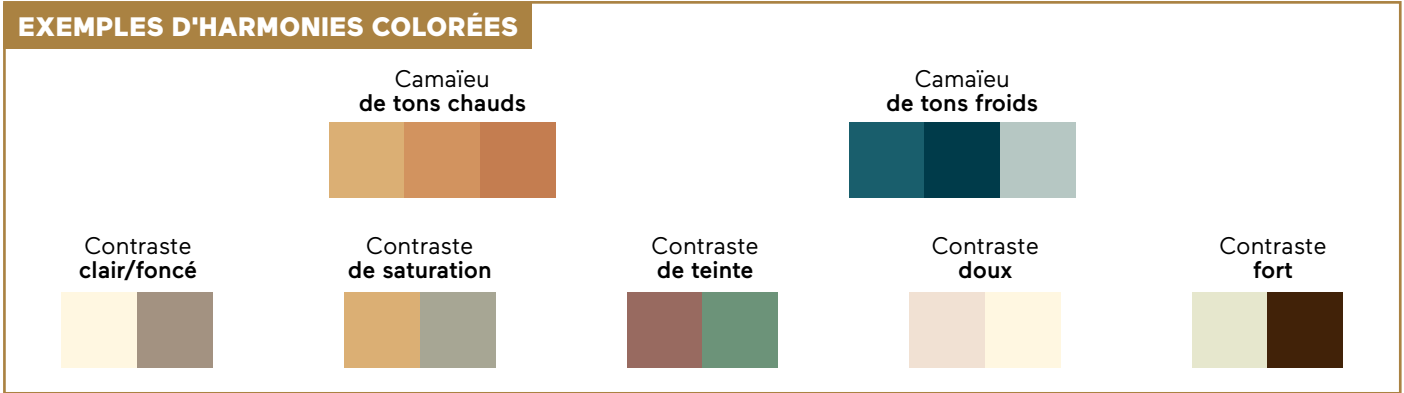
T
Terrasson: pan supérieur peu incliné d'un versant de comble à la Mansart situé entre la ligne de faitage et la ligne de bris. Le faitage est la ligne supérieure de la toiture qui articule ses pentes opposées.
Tuile canal: élément de couverture en terre cuite, en forme de gouttière.

LEXIQUE COULEUR

Camaïeu: harmonie de couleurs d'un même domaine chromatique.
Clarté: exprime la variation d'une teinte du clair au sombre.
Code normalisé: ce sont des références standards utilisées dans l'industrie pour différentes branches d'application, notamment celle de la peinture. Elles permettent la production d'une couleur dans un produit façade ou un autre (enduit, badigeon, peinture); elles sont connues par les professionnels du bâtiment.
Les codes normalisés NCS et RAL sont indiqués sous chacune des couleurs des 3 palettes de prescription.

Tuile mécanique ou à emboîtement: inspirée du principe de la tuile flamande.
Typologie architecturale / urbaine: répertoire de formes typiques caractérisant l'architecture ou le paysage de la ville et pouvant ensuite faire l'objet d'une classification et de recommandations.

Nota: dans la palette générale, le référencement en NCS ou RAL peut parfois différer de l'échantillon réel, dans ce cas des points rouges à côté du code NCS ou RAL indiquent la proximité de l'équivalence (très proche, ** proche, *** assez proche).*
Contraste: association de deux couleurs qui diffèrent fortement soit par leur teinte et/ou leur saturation et/ou leur clarté.
Couleur pastel: couleur faiblement saturée et pâle.
Couleurs chaudes: domaines chromatiques des rouges, jaunes et orange.
Couleurs désaturées: couleur faiblement saturée, c'est-à-dire peu vive ou pâle.
Couleurs froides: domaines chromatiques des verts, bleus et violets.



LES SERVICES RESSOURCES VOUS ACCOMPAGNENT DANS VOTRE PROJET

• Avant toute intervention sur votre façade, et même si vous ne créez pas de surface habitable supplémentaire, **une autorisation d'urbanisme** pourra être exigée afin de vérifier que votre projet est conforme aux règles d'urbanisme.
Contact : Ville de Toulouse
Service des Autorisations d'Urbanisme
1, place des Carmes
31000 Toulouse
Tél. : 05 62 27 61 61
autorisations.urbanisme@mairie-toulouse.fr

• Si le bâti concerné est protégé au titre des monuments historiques ou situé dans un périmètre de protection (site patrimonial remarquable par exemple), les travaux seront soumis à **l'avis de l'Architecte des Bâtiments de France** (ABF) dont les prescriptions devront être respectées. Un contact préalable avec l'ABF est conseillé

pour le choix des matériaux, des couleurs et des techniques de restauration, assurant la protection et la mise en valeur du patrimoine bâti existant et l'intégration d'une architecture contemporaine de qualité pour les nouvelles constructions.
Contact :
Service Territorial de l'Architecture et du Patrimoine de la Haute-Garonne
32 rue de la Dalbade
31000 Toulouse
Tél.: 05 61 13 69 69

• Pour en savoir plus sur l'histoire et les caractéristiques architecturales de votre maison ou de votre immeuble, consultez **l'inventaire du patrimoine de la ville de Toulouse** sur le site <http://www.urban-hist.toulouse.fr>. Vous pouvez aussi nous contacter: archives@mairie-toulouse.fr

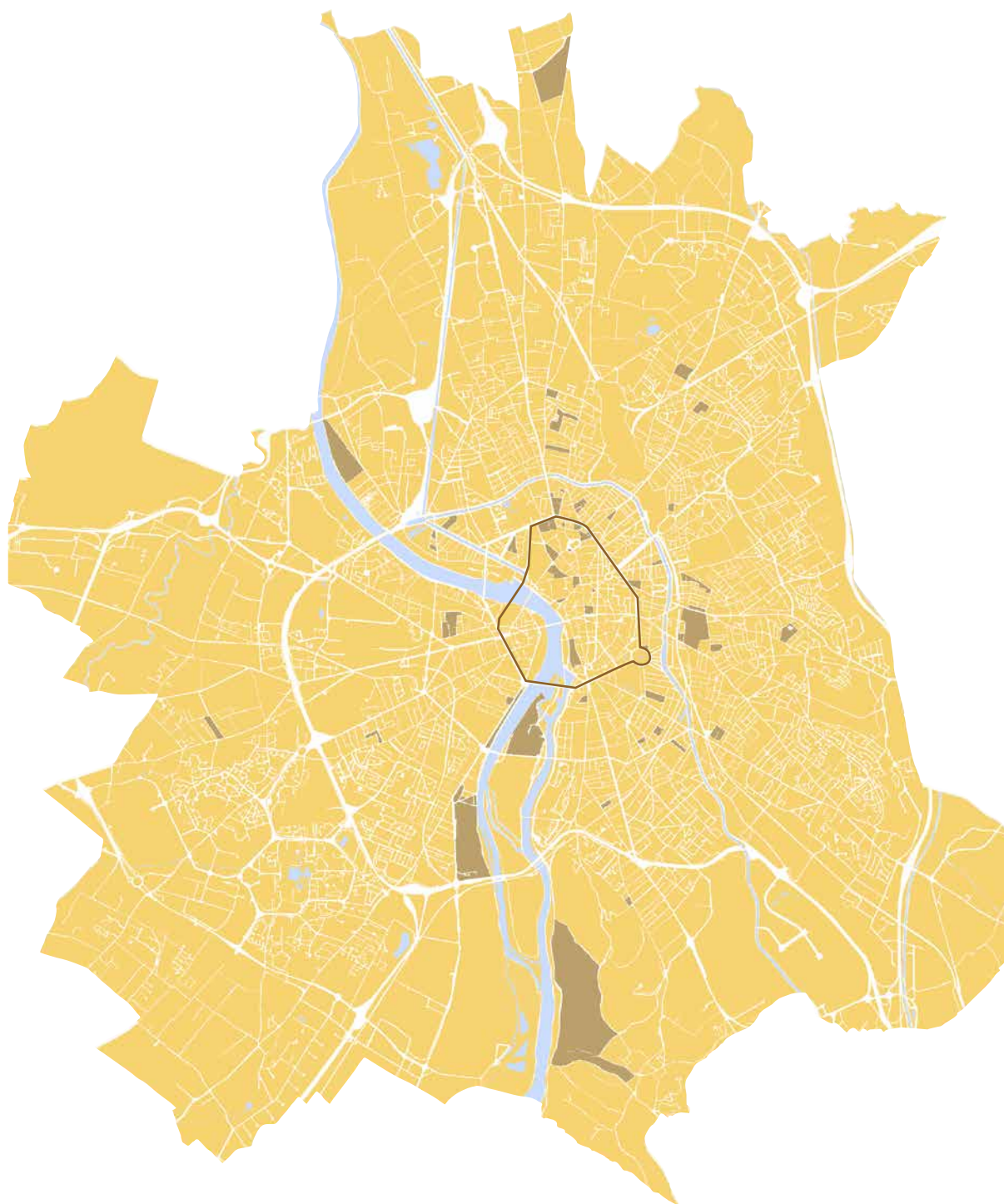
V
Vantail: panneau, en général mobile, de fenêtre ou de volet, de croisée, de porte ou de grille.

Harmonie: association de plusieurs couleurs dont l'ensemble forme un tout cohérent et équilibré.
Polychrome: association de plusieurs couleurs.
Saturation: définit une couleur par son degré d'intensité ou de richesse, qui n'est ni altérée par les noirs ni par les blancs.
Teinte: elle correspond au nom que l'on donne à une couleur: rouge, jaune, violet, bleu, vert, etc.
Ton sur ton: usage d'une même couleur dans différents aspects de surface et/ou dans différents matériaux.

• Pour le ravalement des immeubles situés dans le périmètre des **campagnes de ravalement obligatoire**, des aides peuvent être octroyées par la Ville de Toulouse.
Contact: façades@mairie-toulouse.fr
Tél.: 05 61 22 37 45 ou 05 36 25 27 96

• Pour la restauration des **immeubles protégés au titre des monuments historiques**, des aides peuvent être octroyées par la Direction Régionale des Affaires Culturelles de la région Occitanie (DRAC).
32 rue de la Dalbade
31000 Toulouse
Tél. : 05 67 73 20 20

Les constructions de la première moitié du XX^e siècle Où les trouver ?



Les constructions de
la première moitié du XX^e siècle



Site patrimonial remarquable*
(anciennement secteur sauvegardé*)

DÉCOUVREZ URBAN-HIST,
le site du patrimoine
toulousain à la carte :
urban-hist.toulouse.fr



Sources: © Inventaire général Région Midi-Pyrénées;
© Ville de Toulouse, Toulouse Métropole 2013
Réalisation: Archives municipales de Toulouse et BEADU

1€

MAIRIE DE TOULOUSE

WWW.TOULOUSE.FR

Toulouse en grand !