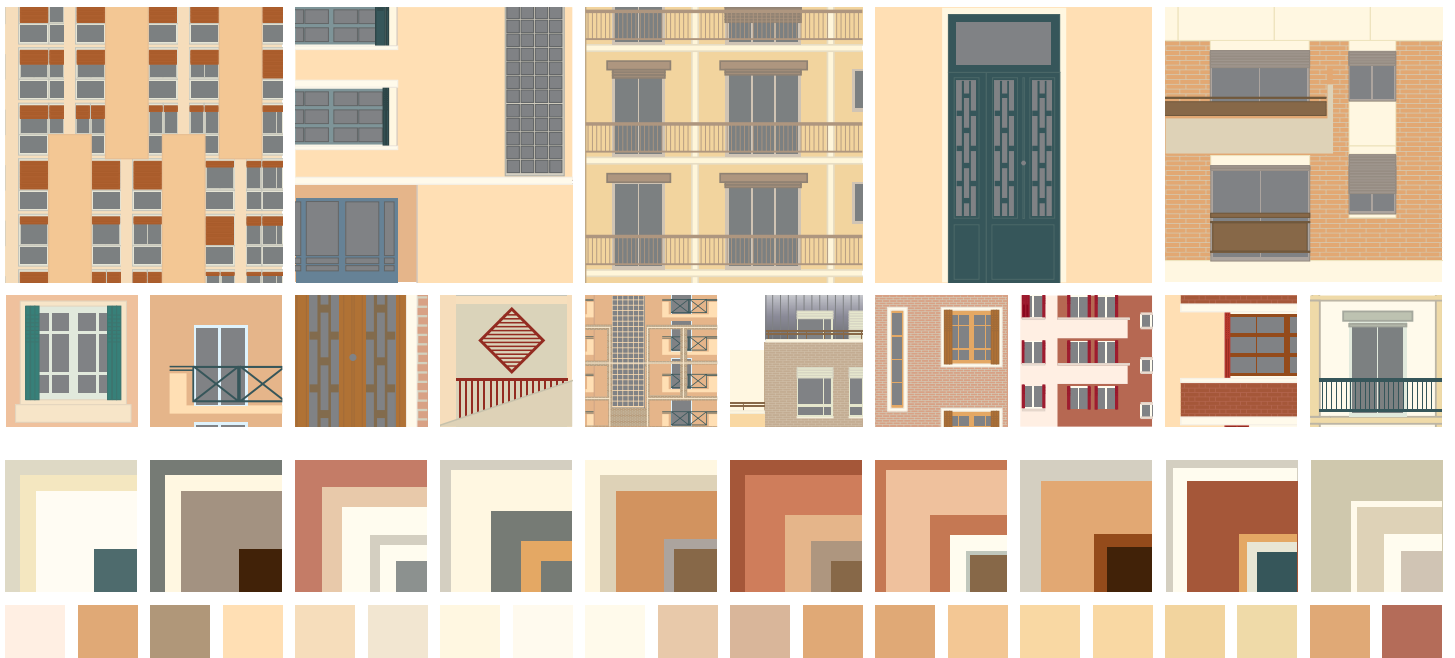




## Les constructions de la seconde moitié du XX<sup>e</sup> siècle





Le paysage coloré de la ville de Toulouse est caractéristique d'une couleur, le rose, qui en est devenu l'emblème. Fascinante alchimie de lumières et de matières, ce rose porte en lui à la fois la nuance du matériau ancestral de la terre cuite, la diversité des techniques constructives, la richesse d'un patrimoine architectural millénaire. Pourtant, la palette des couleurs de la ville, loin d'être monochrome, est riche et variée. Elle évolue au fil des restaurations du bâti et de la construction de nouveaux édifices, panachant matériaux, formes et couleurs traditionnels et contemporains, chacun marqueurs de leur époque.

Soucieuse de valoriser cette diversité et d'entretenir et de prolonger cette mémoire vivante, la Ville de Toulouse accompagne depuis les années 1990 cette évolution à l'aide d'une palette et de guides couleurs. Elle a souhaité renforcer son action en se dotant de nouveaux outils et en ayant à cœur de célébrer son patrimoine architectural d'hier et d'aujourd'hui.

La nouvelle palette s'adresse à l'ensemble des acteurs concernés par la rénovation ou la construction : les artisans du bâtiment, les architectes, les aménageurs, les propriétaires, les syndicats, les commerçants, etc. Elle se décline en 7 guides qui renvoient à des typologies architecturales caractéristiques des grandes époques de construction de la ville. Parce que chaque façade est unique, chacun des guides précise les traits caractéristiques d'une façade, ancienne ou récente, dispense des recommandations par époque de construction, explique comment utiliser les matériaux et associer les couleurs pour préserver et valoriser l'architecture et l'intégrer au mieux à son environnement proche.

**Annette Laigneau**  
Adjointe au Maire de Toulouse  
Déléguée à l'urbanisme et à la mise en valeur  
du patrimoine toulousain

## Les constructions de la seconde moitié du XX<sup>e</sup> siècle

Les constructions de la seconde moitié du XX<sup>e</sup> siècle sont présentes dans tous les quartiers de la ville : en cœur de ville et en plus grande proportion dans les faubourgs. Les quartiers Compans-Amidonniers, Saint-Georges et Jean-Jaurès comportent des immeubles de grands gabarits, très impactants dans l'environnement urbain. Ces bâtiments se caractérisent par leurs matériaux industriels et une écriture architecturale neuve pour l'époque qui oscille entre style international\* et inspiration historique. Cette écriture évolue cependant rapidement grâce

aux découvertes techniques et à l'influence de nouveaux courants esthétiques donnant lieu à de nombreuses déclinaisons architecturales. Leur intégration dans le tissu urbain dépend à la fois de leur forme, de leur dimension et de leur implantation dans l'environnement. Car si dans les quartiers périphériques leur implantation est espacée, en centre-ville ces bâtiments peuvent créer une rupture esthétique et/ou d'échelle. Leur mise en couleur doit autant respecter leur architecture que leur environnement urbain.

## Pour bien rénover votre façade

### Les bons conseils

- **Observer l'environnement de votre façade** pour une intégration harmonieuse à la rue  
(« Pour en savoir plus », p. 9)
- **Valoriser et protéger** votre façade par des choix appropriés de matériaux  
(p. 4 et 5)
- **Comprendre la composition de votre façade** pour valoriser chaque élément de l'architecture  
(« Pour en savoir plus », p. 8)
- **Respecter l'époque de construction** : matériaux, couleurs, finitions
- **Opter pour la sobriété de la devanture et la discrétion de l'enseigne** qui devront s'intégrer harmonieusement à la façade

### Comment faire ?

- **Identifier votre façade** : quelles couleurs pour quel gabarit ? (p. 4 et 5)
- **Choisir les couleurs** des différents éléments de façade dans les palettes dédiées (p. 6 et 7)
- **Restituer à l'identique les menuiseries** ; en cas de remplacement, privilégier les menuiseries en bois
- **Réaliser un essai peinture sur 1 m<sup>2</sup> de façade** pour valider la couleur

### Les démarches préalables

- **Se rapprocher des services ressources** pour vous accompagner dans votre projet (p. 11)

# Identifier votre façade dans les exemples suivants

## Le type de façade peut influencer le choix des couleurs

### Variation de la taille de la façade

- Plus elle est large et haute, plus l'impact coloré sera important dans la rue ou sur la place.

Pour une intégration réussie de l'architecture, miser sur des couleurs de façade en lien avec l'environnement urbain, sans toutefois trahir le style de la façade.

- Pour les bâtiments hors gabarit\* ou en rupture d'échelle (tours et barres), demander conseil aux services compétents ou à un professionnel qualifié (architecte, coloriste...)

### Recommandations de couleurs pour les rénovations de façades

- Sur une petite façade, les couleurs soutenues et les harmonies contrastées\* sont acceptées.
- Sur les façades de grande taille, les menuiseries\* sont nombreuses, il est conseillé d'éviter les couleurs vives et les contrastes forts. Les portes et les ferronneries\* peuvent être sombres.

## LES ANNÉES 1950



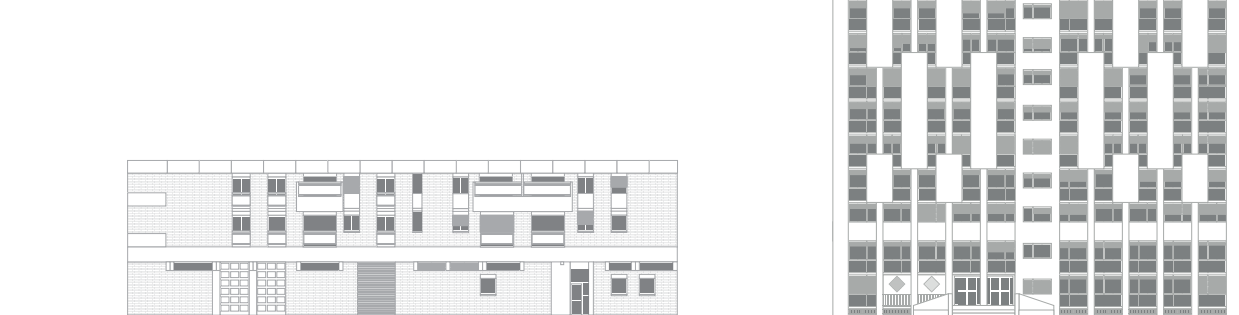
Maison de ville   Petit collectif   Barre 1950

## LES ANNÉES 1960



Barre 1960   Tour 1960

## LES ANNÉES 1970



Petit collectif 1970   Tour 1970

## LES ANNÉES 1980



Collectif 1980

## LES ANNÉES 1990-2000



Collectif 1990-2000

# Connaître les matériaux de votre façade pour construire votre projet de rénovation

### Le béton nu



### Les parements de briques ou de terre cuite



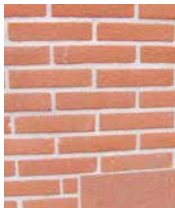
Les années 1950



Les années 1970



Les années 1980



Les années 1990 à nos jours



### Le verre



Briques de verre



Murs rideaux



Carreaux en pâte de verre

### Le métal



Résille métallique



Panneaux de cuivre

### Autres matériaux



Dalles de granit



Granulat de marbre

# Choisir les couleurs des différents éléments de façade

## Palette générale

La « palette générale » propose des couleurs à appliquer sur les éléments maçonnés d'un bâtiment et constitue sa dominante chromatique. Elle décline des couleurs d'enduit\* et de peinture. La plupart peuvent être en dominante chromatique sur la façade. Chaque colonne constitue une harmonie, il n'est cependant pas obligatoire de choisir toutes les couleurs dans la même colonne.

Le fond de façade\* sera en contraste doux avec les modénatures et décors. Les loggias et balcons pourront adopter une couleur identique au fond de façade ou aux modénatures. Pour les constructions des années 1950, les encadrements et modénatures sont généralement blancs.

COULEURS DE BRIQUE

PG01

PG11

PG51

PG61

PG81

PG91

NCS-S 0505-Y50R

NCS-S 4040-Y60R

NCS-S 2030-Y30R

NCS-S 1515-Y30R

NCS-S 3020-Y30R

NCS-S 5005-Y50R

Références de couleurs pour les matériaux de façade de type terre cuite pour la restauration ou la construction

1

FOND DE FAÇADE

Enduit ou peinture

PG02

PG12

PG22

PG32

PG42

PG52

PG62

PG72

PG82

PG92

NCS-S 0505-Y70R

NCS-S 1005-Y60R

NCS-S 0907-Y30R

NCS-S 1111-Y35R

NCS-S 1010-Y30R

NCS-S 1005-Y30R

NCS-S 0603-Y40R

NCS-S 0804-Y30R

NCS-S 0502-R50B

NCS-S 0300-N

2

ENCADREMENTS\* et DÉCORS DE FAÇADE

Enduit ou peinture

PG04

PG14

PG24

PG34

PG44

PG54

PG64

PG74

PG84

PG94

NCS-S 1510-Y50R

NCS-S 2010-Y50R

NCS-S 1515-Y50R

NCS-S 2020-Y40R

NCS-S 1020-Y30R

NCS-S 1515-Y30R

NCS-S 1015-Y30R

NCS-S 1015-Y20R

NCS-S 1010-Y20R

NCS-S 1015-Y10R

3

BALCONS et LOGGIAS\*

Enduit ou peinture

PG10

PG20

PG30

PG40

PG50

PG60

PG70

PG80

PG90

PG100

NCS-S 1502-Y

NCS-S 1505-Y40R

NCS-S 2005-Y40R

RAL 070 80 10

NCS-S 1505-Y10R

NCS-S 2005-Y20R

NCS-S 1502-Y50R

NCS-S 2005-Y30R

NCS-S 2010-Y20R

NCS-S 2005-Y

4

SOUBASSEMENT\*

Enduit ou peinture

PG09

PG19

PG29

PG39

PG49

PG59

PG69

PG79

PG89

PG99

NCS-S 3502-Y

NCS-S 4005-Y50R

NCS-S 3010-Y50R

NCS-S 3005-Y50R

NCS-S 3010-Y30R

NCS-S 4010-Y30R

RAL 070 70 10

RAL 70 060 20

NCS-S 3010-Y20R

NCS-S 3010-Y10R

## Palette des joints

La « palette des joints » propose des couleurs pour le joint des appareillages\* ou du parement des fonds de façade, des briques d'encadrements et de décors de façade.

Le joint sera traité à l'identique dans sa couleur, sa forme et son matériau.

5

JOINT

PJ08

PJ09

PJ10

PJ11

PJ12

PJ13

NCS-S 2005-Y40R

NCS-S 3010-Y50R

NCS-S 1005-Y20R

NCS-S 1502-Y

NCS-S 3502-Y

NCS-S 4502-Y

## Palette ponctuelle

La « palette ponctuelle » regroupe les couleurs des éléments de détail de la façade: menuiseries\* et ferronneries\*.

Choisir 2 à 4 couleurs selon deux modes d'emploi regroupant les bâtiments des années 1950 et 1960 puis les bâtiments des années 1970 à nos jours.

Pour le bâti des années 1950 et 1960

6

FENÊTRES, VOILETS

PP01

PP07

PP13

PP19

PP31

PP37

PP43

PP55

PP61

PP67

NCS-S 0502-R50B

NCS-S 2040-Y20R

NCS-S 1002-Y

NCS-S 2005-Y50R

NCS-S 1005-G90Y

NCS-S 1510-G80Y

NCS-S 1005-B80G

NCS-S 0510-R70B

NCS-S 0510-R90B

NCS-S 1005-G40Y

7

PORTE et FERRONNERIES

PP02

PP08

PP14

PP20

PP32

PP38

PP44

PP56

PP62

PP68

NCS-S 2002-G

NCS-S 3040-Y30R

NCS-S 5040-Y50R

NCS-S 4010-Y30R

NCS-S 2010-G60Y

NCS-S 3020-G60Y

NCS-S 2010-B70G

NCS-S 1010-R70B

NCS-S 1010-B

NCS-S 2005-G50Y

8

DEVANTURE

PP04

PP10

PP16

PP22

PP34

PP40

PP46

PP58

PP64

PP70

NCS-S 4502-B

NCS-S 5030-Y30R

NCS-S 4550-Y80R

NCS-S 3560-R

NCS-S 6010-Y30R

NCS-S 5502-G

NCS-S 6005-G80Y

NCS-S 4010-B10G

NCS-S 4020-R90B

NCS-S 7010-B30G

Pour le bâti des années 1970 à nos jours

6

FENÊTRES, VOILETS

PP01

PP07

PP13

PP19

PP31

PP37

PP43

PP55

PP61

PP67

NCS-S 0502-R50B

NCS-S 2040-Y20R

NCS-S 1002-Y

NCS-S 2005-Y50R

NCS-S 1005-G90Y

NCS-S 1510-G80Y

NCS-S 1005-B80G

NCS-S 0510-R70B

NCS-S 0510-R90B

NCS-S 1005-G40Y

7

PORTE et FERRONNERIES

PP02

PP08

PP14

PP20

PP32

PP38

PP44

PP56

PP62

PP68

NCS-S 2002-G

NCS-S 3040-Y30R

NCS-S 5040-Y50R

NCS-S 4010-Y30R

NCS-S 2010-G60Y

NCS-S 3020-G60Y

NCS-S 2010-B70G

NCS-S 1010-R70B

NCS-S 1010-B

NCS-S 2005-G50Y

8

DEVANTURE\*

PP04

PP10

PP16

PP22

PP34

PP40

PP46

PP58

PP64

PP70

NCS-S 4502-B

NCS-S 5030-Y30R

NCS-S 4550-Y80R

NCS-S 3560-R

NCS-S 6010-Y30R

NCS-S 5502-G

NCS-S 6005-G80Y

NCS-S 4010-B10G

NCS-S 4020-R90B

NCS-S 7010-B30G

Légende des couleurs de palettes

Code de la palette

PG40

Code normalisé\*: NCS ou RAL à indiquer à votre fournisseur

RAL 070 80 10

Dans la palette générale, les équivalences NCS ou RAL sont indiquées ainsi:

•

••

•••

très proche

proche

assez proche

LES ÉTAPES

Pour une rénovation complète

Choisir 1 couleur pour le fond de façade

Choisir 1 couleur pour les encadrements et décors de façade

Choisir 1 couleur pour les balcons et loggias

Choisir 1 couleur pour le soubassement

Choisir 1 couleur pour le joint

Choisir 1 à 2 couleurs pour les fenêtres et volets

Choisir 1 à 2 couleurs pour la porte et les ferronneries

Choisir 1 couleur pour la devanture

1

2

3

4

5

6

7

8

6

\* voir le lexique

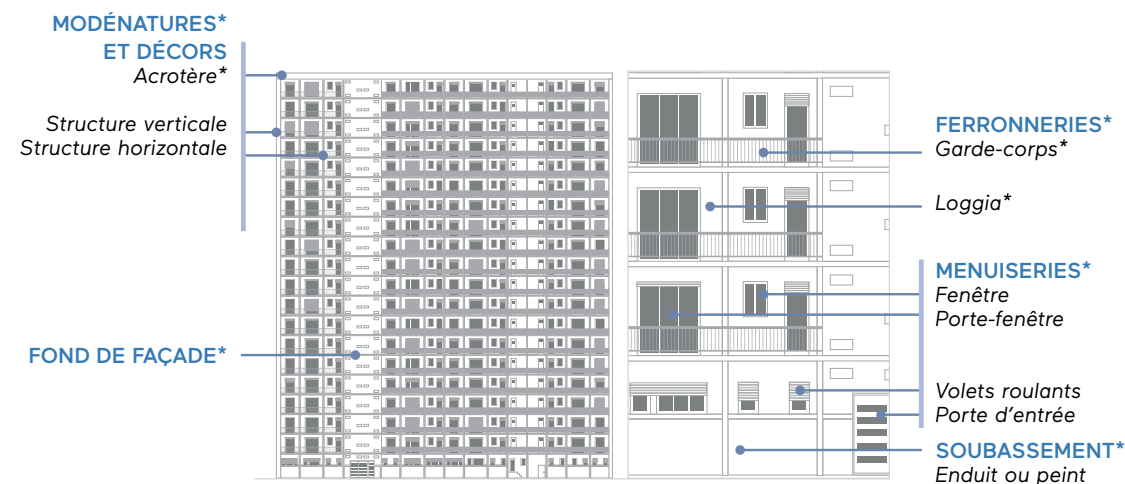
7



# Pour en savoir plus

## Comprendre la composition de votre façade

### LE DESSIN D'UNE TOUR DES ANNÉES 1960



#### Descriptif des bâtiments des années 1950-1970

La **composition** de forme globale simple (tour, barre...) est souvent symétrique et constituée de modules répétés. La toiture est à pente faible en tuiles mécaniques ou en terrasse.

Les **modénatures et décors** se réduisent à une écriture d'une grande simplicité, ils créent par leur répétition le décor rythmé et coloré d'une trame: allège, imposte, encadrement de fenêtre. Les encadrements et appuis de fenêtre

des façades des années 1950 sont blancs ou clairs.

Le **soubassement** marqué en contraste rehausse la façade.

#### Les menuiseries et ferronneries

- Fenêtres à deux vantaux en bois peint, porte-fenêtre et fenêtres coulissantes en aluminium
- Garde-corps en profilés métalliques
- Persiennes métalliques.

#### Les matériaux de façade

- Enduit ciment (brut ou non), peint ou enduit clair
- Parement (brique rouge à joint creux pour les années 1950, brique flammée pour les années 1970)
- Briques de verre pour les cages d'escalier
- Pâte de verre et carreaux de céramique en décors.

### LE DESSIN D'UN COLLECTIF DES ANNÉES 1980



#### Descriptif des bâtiments des années 1980 à nos jours

La **composition** est de forme architecturale complexe, asymétrique: ruptures de plans, jeux de plein et de vide, volumes imbriqués...

- Intégration de la nature (jardinières, toitures végétalisées),
- Toiture à pente faible en tuile ou mansardée en zinc.

Les **modénatures et décors** sont inspirés du néorégionalisme dans la forme des ferronneries et des encadrements:

- Des motifs s'affichent sur les vêtements
- La couleur souligne les différents volumes

Le **soubassement** marqué en contraste rehausse la façade.

Les menuiseries et ferronneries sont en aluminium, bois ou PVC.

Les **matériaux de façade**: mixité des matériaux et réinterprétation de matériaux traditionnels.

- Enduits de finitions: taloché, gratté, rustique,
- Le bois en bardage, peint ou réifié (pour les années 2010),
- Le verre transparent, opaque, teinté (dans les années 80-90),
- La brique, le granit, le marbre, la pâte de verre, le zinc, les panneaux stratifiés en parement ou bardage,
- Le béton matricé, brut, peint, couvert d'un enduit, d'un bardage.

## Identifier l'environnement urbain dans lequel se situe votre façade

### RUE SECONDAIRE DE FAUBOURG



#### Préserver les identités particulières des quartiers

Tracés intérieurs des faubourgs, dont l'expansion débute au XIX<sup>e</sup> siècle et se poursuit durant la seconde moitié du XX<sup>e</sup> siècle, les rues secondaires dessinent une trame plus ou moins quadrillée, rectiligne et dense. Ponctuées de places et placettes, elles se connectent aux axes majeurs qui irriguent la ville.

#### Recommandations pour la rénovation

**Observer l'environnement immédiat et la rue en général: s'agit-il d'une architecture récurrente ou rare?**

- Récurrente: les variations de couleurs seront bienvenues pour apporter de la diversité dans le paysage de la rue.
- Rare: respecter sa différence et éviter de reproduire un exemple voisin.

Dans les rues étroites, éviter les contrastes violents.

Atténuer la présence du bâti hors gabarit\* (détonnant par sa taille) par un traitement coloré sobre.

### GRAND AXE LINÉAIRE



#### Structurer la ville

Conçus à partir de la seconde moitié du XIX<sup>e</sup> siècle et achevés en 1926 pour moderniser la ville, ces axes traversent et connectent le cœur de ville à sa périphérie (les percées) ou les ceignent (les boulevards). Larges voies rectilignes et aérées à l'architecture homogène et aux perspectives imposantes, les percées restructurent le tissu urbain, améliorent la circulation, embellissent et assainissent les espaces urbains.

#### Recommandations pour la rénovation

**Cas 1: unité du front bâti\*.** Respecter et maintenir l'unité dans ses couleurs et ses matériaux en recourant, d'une façade à l'autre, au même type d'harmonies colorées.

- Valoriser les ensembles architecturaux d'origine par un traitement coloré similaire,
- Atténuer la présence des bâtis hors gabarit\* (détonnant par leur taille) par un traitement coloré sobre qui n'imitera pas la couleur et les matériaux « historiques »,
- Les architectures de style (post-moderniste, international...) devront conserver leurs spécificités architecturales tout en recherchant l'intégration.

### PLACE MOYENNE À GRANDE



#### Mettre en scène la ville

Situées dans différents quartiers de la ville, les places résultent d'opérations urbaines de grande ampleur. Conçues à partir du XVIII<sup>e</sup> siècle, elles donnent à voir des ambiances variées, conjuguant des spécificités inhérentes à leur dimension, leur fonction et leur situation urbaine. Leur vocation est de « mettre en scène la ville » et de s'adapter à différents usages urbains. Votre façade fait partie du décor de la place!

#### Recommandations pour la rénovation

**Cas 1: front bâti homogène.** Réintroduire dans le traitement de façade l'une des couleurs dominantes observées sur la place. Les variations de couleurs seront bienvenues pour apporter rythme et diversité.

**Cas 2: front bâti hétérogène.** Observer les différentes façades et créer une continuité colorée avec les bâtiments contigus ou en vis-à-vis, en choisissant une couleur proche de l'une de celles observées (décors de façade ou menuiseries). Éviter l'excès de couleurs vives ou l'imitation d'une façade voisine.

LEXIQUE ARCHITECTURAL

**A**  
**Acrotère:** muret ou balustrade en couronnement d'édifice.  
**Allège:** élément maçonné situé entre le plancher et l'appui de baie.  
**Appareillage:** manière de disposer les pierres ou les briques composant une maçonnerie.  
**Appui de fenêtre:** pièce transversale se calant entre le bas de la fenêtre et l'allège (appui de baie).  
**Attique:** étage supérieur d'un édifice, construit en retrait et en général de façon plus légère.

**B**  
**Baie:** ouverture réalisée dans un mur ou un toit.  
**Balustrade:** garde-corps de protection contre la chute des personnes, le long des terrasses, balcons, escaliers, composée d'un alignement de balustres disposées sur un socle en pierre et recouvertes par une tablette d'appui.  
**Balustre:** petit pilier ou colonnette composant une balustrade.  
**Brique:** élément mince ou épais, plein, perforé ou alvéolaire, en terre cuite ou terre crue (adobe), à maçonner au mortier pour mur ou parement de façade.  
**Brique mécanique:** elle est issue d'un système de production mécanisé permettant d'obtenir un parallélépipède rectangle parfait, lisse, de grande régularité par sa forme et son mode de cuisson. Utilisée à partir de la fin du XIX<sup>e</sup> siècle, la brique mécanique, moins fragile que la brique façonnée à la main, est laissée nue.  
**Briquelette:** plaquette de revêtement extérieur en terre cuite collée sur la maçonnerie.

**C**  
**Ciment:** liant minéral en poudre, obtenu par broyage et cuisson d'un mélange de calcaire et d'argile, qui, mélangé avec de l'eau, fait prise et permet d'agglomérer des sables et des granulats pour constituer des bétons et mortiers.  
**Colonne:** appui cylindrique, souvent isolé, servant au soutien d'arc, de voûte. Elle est dite « engagée » lorsqu'elle est enchâssée dans la maçonnerie.

**D**  
**Devanture:** en rez-de-chaussée, façade de local commercial servant à la mise en valeur d'un étalage. Lors d'une rénovation, il faut privilégier la bonne intégration de la devanture à l'architecture en s'inspirant des matériaux et des couleurs de l'époque, en préservant le dessin de l'architecture. La palette ponctuelle propose des couleurs dédiées à l'époque de construction et aux styles, il est important de s'y référer.

**E**  
**Encadrement:** bordure saillante moulurée entourant une baie. À la fois décor et protection de la façade, elle évite le ruissellement des eaux au nu de la façade, tout comme le cordon ou la corniche.

**Enduit traditionnel:** à base de chaux, il se compose de trois couches dont chacune a un rôle précis: a) Une couche d'accrochage rugueuse. b) Un corps d'enduit. c) Une couche de finition qui donne son aspect esthétique à l'enduit: couleur, grain et application.  
**Enduit hydraulique:** les chaux hydrauliques naturelles sont obtenues par cuisson, broyage et extinction de calcaires contenant de l'argile à l'état naturel. Le taux d'argile induit un durcissement sous l'action de l'eau. Les chaux hydrauliques artificielles sont des ciments auxquels on ajoute des calcaires inertes finement broyés pour améliorer leur plasticité. Ces enduits sont particulièrement utilisés à partir des années 30, notamment sur la maison pavillonnaire.  
**Entresol:** niveau d'un bâtiment situé entre le rez-de-chaussée et le premier étage.

**F**  
**Ferronnerie:** ensemble des ouvrages en fer forgé, grilles, ferrures, balustres métalliques, rampes d'escaliers. Par extension, ce terme peut concerner aussi les ouvrages de fonte apparus au milieu du XIX<sup>e</sup> siècle.  
**Fond de façade:** partie courante de la maçonnerie, désigne ce qui est en arrière de la modénature, c'est-à-dire le mur.  
**Front bâti:** désigne un ensemble de façades sur une portion de rue, sur une place. Il compose l'espace urbain. Il peut être à l'alignement de la rue, régulier ou irrégulier dans l'esthétique, les gabarits et les hauteurs de façade.

**G**  
**Gabarit:** taille des édifices. Exemple: une rue aux architectures de même gabarit: même largeur et même hauteur.  
**Garde-corps:** protection pleine ou ajourée, contre la chute: balustrade, rambarde...

**I**  
**Imposte:** partie fixe et vitrée d'une baie située au-dessus des ouvrants (porte ou fenêtre).

**J**  
**Joint en creux:** joint en retrait de la brique.

**L**  
**Linteau:** traverse horizontale de bois, de pierre ou de métal, formant la partie supérieure d'une porte, d'une fenêtre et qui soutient la maçonnerie.  
**Loggia:** en général, balcon couvert dont le fond est en retrait par rapport au nu de la façade.

**M**  
**Menuiseries:** ouvrages correspondant aux portes, fenêtres, volets, croisées... réalisés le plus souvent en bois, parfois en métal. Couleurs dédiées dans la palette ponctuelle.  
**Menuiseries PVC:** le remplacement des menuiseries bois ou aluminium par des menuiseries PVC est proscrit car il dénature la façade en modifiant le dessin des fenêtres et des volets (les vantaux, les petits bois, la forme de la fenêtre ou du volet, l'épaisseur du châssis), appauvrit considérablement l'immeuble.

**Modénature:** proportion et disposition des moulures saillantes d'architecture caractérisant une façade. L'étude des modénatures permet de différencier les styles et souvent de dater la construction d'un bâtiment. Couleurs dédiées dans la palette générale.

**O**  
**Oculus:** petite ouverture de forme circulaire ménagée dans un mur, au sommet d'une coupole, ou dans une toiture.

**P**  
**Parement:** habillage de maçonnerie: enduit, plaquette de terre cuite, pierre ou tout autre matériau de finition de façade.  
**Porche:** abri devant une porte d'entrée.

**S**  
**Secteur sauvegardé:** institué en France par la loi du 4 août 1962, il a pour objectif la protection des monuments et de leurs abords aux ensembles bâtis dans une volonté d'harmonie et de cohérence.  
**Site patrimonial remarquable:** nouvelle appellation du secteur sauvegardé depuis le 7 juillet 2016 (loi relative à la liberté de la création, à l'architecture et au patrimoine).  
**Soubassement:** partie inférieure d'un édifice, située au-dessus du niveau du sol, reposant sur les fondations, et servant de base, de support aux parties supérieures.  
**Style international:** courant architectural qui s'illustre dans le monde entier entre 1920 jusqu'à la fin des années 1980 et notamment durant les Trente Glorieuses. En rupture totale avec les traditions constructives du passé, ces architectures sont sobres et régulières avec peu d'ornement. Le béton, l'acier et le verre sont les matériaux de référence.  
**Style post-moderniste:** né à la fin des années 1970 en réaction avec le trop grand dépouillement de l'architecture moderne (style international), il prône un retour à l'ornement et à une composition de façade élaborée inspirés de styles architecturaux anciens honnis par l'architecture moderne.

**T**  
**Tuile mécanique:** ou à emboîtement, inspirée du principe de la tuile flamande.  
**Typologie architecturale / urbaine:** répertoire de formes typiques caractérisant l'architecture ou le paysage de la ville et pouvant ensuite faire l'objet d'une classification et de recommandations.

**V**  
**Vantail:** panneau, en général mobile, de fenêtre ou de volet, de croisée, de porte ou de grille.

LEXIQUE COULEUR

**Camaïeu:** harmonie de couleurs d'un même domaine chromatique.  
**Clarté:** exprime la variation d'une teinte du clair au sombre.  
**Code normalisé:** ce sont des références standards utilisées dans l'industrie pour différentes branches d'application, notamment celle de la peinture. Elles permettent la production d'une couleur dans un produit façade ou un autre (enduit, badigeon, peinture); elles sont connues par les professionnels du bâtiment. Les codes normalisés NCS et RAL sont indiqués sous chacune des couleurs des 3 palettes de prescription.  
*Nota: dans la palette générale, le référencement en NCS ou RAL peut parfois différer de l'échantillon réel, dans ce cas des points rouges à côté du code NCS ou RAL indiquent la proximité de l'équivalence (\* très proche, \*\* proche, \*\*\* assez proche).*

**Contraste:** association de deux couleurs qui diffèrent fortement soit par leur teinte et/ou leur saturation et/ou leur clarté.  
**Couleur pastel:** couleur faiblement saturée et pâle.  
**Couleurs chaudes:** domaines chromatiques des rouges, jaunes et orange.  
**Couleurs désaturées:** couleur faiblement saturée, c'est-à-dire peu vive ou pâle.  
**Couleurs froides:** domaines chromatiques des verts, bleus et violets.

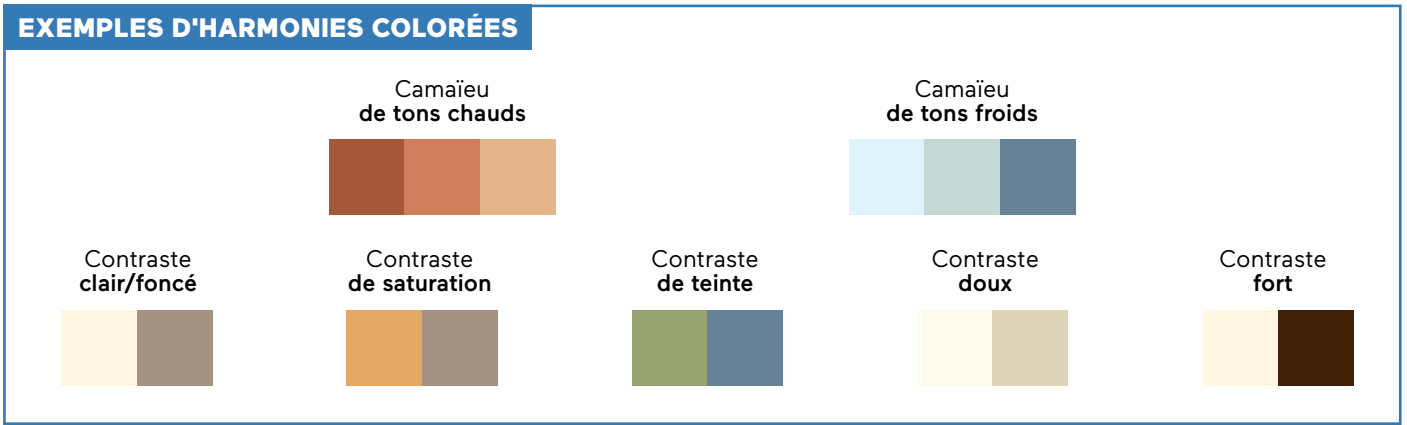
**Harmonie:** association de plusieurs couleurs dont l'ensemble forme un tout cohérent et équilibré.

**Polychrome:** association de plusieurs couleurs.

**Saturation:** définit une couleur par son degré d'intensité ou de richesse, qui n'est ni altérée par les noirs ni par les blancs.

**Teinte:** elle correspond au nom que l'on donne à une couleur: rouge, jaune, violet, bleu, vert, etc.

**Ton sur ton:** usage d'une même couleur dans différents aspects de surface et/ou dans différents matériaux.



LES SERVICES RESSOURCES VOUS ACCOMPAGNENT DANS VOTRE PROJET

• Avant toute intervention sur votre façade, et même si vous ne créez pas de surface habitable supplémentaire, **une autorisation d'urbanisme** pourra être exigée afin de vérifier que votre projet est conforme aux règles d'urbanisme.  
Contact : Ville de Toulouse  
Service des Autorisations d'Urbanisme  
1, place des Carmes  
31000 Toulouse  
Tél. : 05 62 27 61 61  
autorisations.urbanisme@mairie-toulouse.fr

• Si le bâti concerné est protégé au titre des monuments historiques ou situé dans un périmètre de protection (site patrimonial remarquable par exemple), les travaux seront soumis à l'**avis de l'Architecte des Bâtiments de France (ABF)** dont les prescriptions devront être respectées. Un contact préalable avec l'ABF est conseillé

pour le choix des matériaux, des couleurs et des techniques de restauration, assurant la protection et la mise en valeur du patrimoine bâti existant et l'intégration d'une architecture contemporaine de qualité pour les nouvelles constructions.  
Contact :  
Service Territorial de l'Architecture et du Patrimoine de la Haute-Garonne  
32 rue de la Dalbade  
31000 Toulouse  
Tél.: 05 61 13 69 69

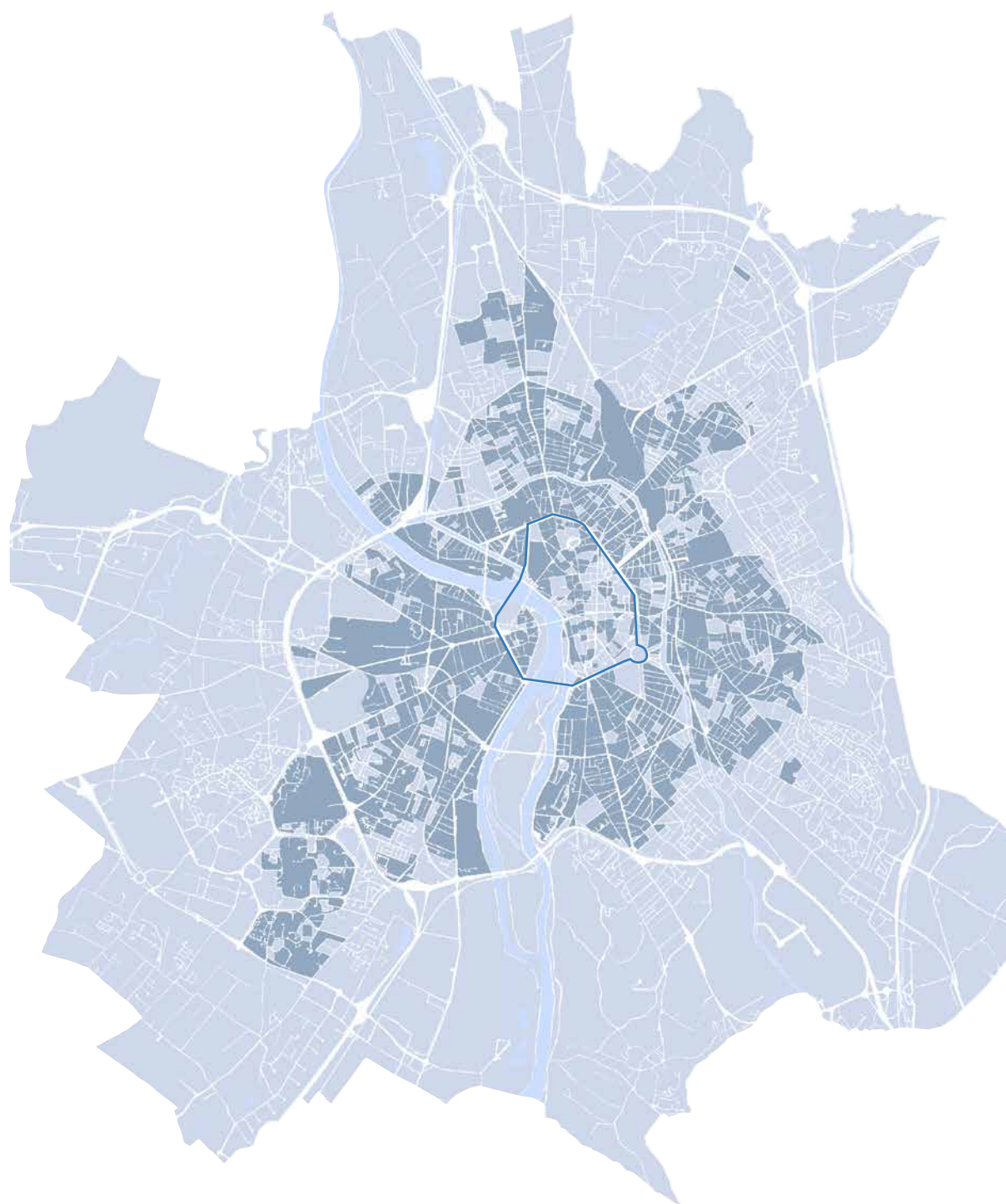
• Pour en savoir plus sur l'histoire et les caractéristiques architecturales de votre maison ou de votre immeuble, consultez l'**inventaire du patrimoine de la ville de Toulouse** sur le site <http://www.urban-hist.toulouse.fr>. Vous pouvez aussi nous contacter: [archives@mairie-toulouse.fr](mailto:archives@mairie-toulouse.fr)

• Pour le ravalement des immeubles situés dans le périmètre des **campagnes de ravalement obligatoire**, des aides peuvent être octroyées par la Ville de Toulouse.  
Contact: [façades@mairie-toulouse.fr](mailto:façades@mairie-toulouse.fr)  
Tél.: 05 61 22 37 45 ou 05 36 25 27 96

• Pour la restauration des **immeubles protégés au titre des monuments historiques**, des aides peuvent être octroyées par la Direction Régionale des Affaires Culturelles de la région Occitanie (DRAC).  
32 rue de la Dalbade  
31000 Toulouse  
Tél. : 05 67 73 20 20



# Les constructions de la seconde moitié du XX<sup>e</sup> siècle Où les trouver ?



Les constructions de la seconde  
moitié du XX<sup>e</sup> siècle



Site patrimonial remarquable  
(anciennement secteur sauvegardé\*)

DÉCOUVREZ URBAN-HIST,  
le site du patrimoine  
toulousain à la carte :  
[urban-hist.toulouse.fr](http://urban-hist.toulouse.fr)



Sources: © Inventaire général Région Midi-Pyrénées;  
© Ville de Toulouse, Toulouse Métropole 2013  
Réalisation: Archives municipales de Toulouse et BEADU

1€

MAIRIE DE  TOULOUSE

[WWW.TOULOUSE.FR](http://WWW.TOULOUSE.FR)

Toulouse en grand !