

N54

AVR. 18

P. 14

SOUAD BOUDJELLA
TALENT DU MIRAIL

À

MAGAZINE D'INFORMATIONS

TOULOUSE

P. 16

UNE VISION URBAINE
AU SERVICE DE LA
QUALITÉ DE VIE

MAIRIE DE  TOULOUSE

WWW.TOULOUSE.FR

Toulouse en grand !

TOUS CONNECTÉS

SUIVEZ-NOUS

Facebook : @Toulouse
 Instagram : ToulouseFR
 Twitter : @Toulouse
 Snapchat : @Toulouse
 YouTube : @ToulouseFR

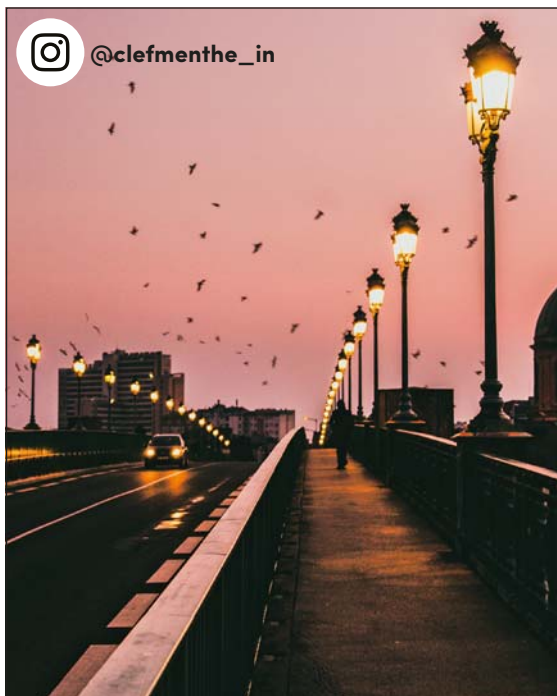


LA QUESTION TWITTER

Près de chez moi, un chantier débute ses travaux bien avant 8 h. Est-ce autorisé de faire du bruit dans un quartier résidentiel si tôt ?

Sauf dérogation, un chantier peut avoir lieu entre 7h et 20h. Si la nuisance est trop importante, il est possible de demander un contrôle par la police municipale auprès d'Allô Toulouse au 05 61 222 222.

Toutes les modalités sur toulouse.fr



478 ♥ Un ciel toulousain cinématographique.

Partagez vos photos sur Instagram avec le hashtag #bytoulouse et retrouvez chaque mois un cliché sélectionné par la rédaction d'*à Toulouse*.

toulouse.fr

Organiser un événement sur l'espace public.

Vous souhaitez proposer un vide-grenier, un repas dans votre rue, dans un jardin ou sur une place ? Vous devrez obtenir l'autorisation de la Mairie. Retrouvez, dans la rubrique « Démarches », toutes les informations pour organiser votre événement en toute sécurité.

Un site pour la Cité européenne de la science.

En accueillant, du 9 au 14 juillet, le Forum européen de la science et ses 4 000 scientifiques, Toulouse a décroché le titre de « Cité européenne de la science » pour 2018. Tout au long de l'année, le public sera invité à de nombreux rendez-vous autour de la science et de l'innovation dont le festival

« Science in the City » du 7 au 15 juillet. Découvrez-les tous sur toulousescience2018.eu

Pensez à vous inscrire à la newsletter... et recevez

toute l'actualité de **toulouse.fr** et des idées de sorties pour le week-end dans votre boîte mail, tous les jeudis après-midis. Rendez-vous sur **toulouse.fr** !

L'ÉDITO



après une phase intense d'études et de concertation, de nouvelles règles d'urbanisme vont bientôt s'appliquer sur Toulouse et son agglomération. Dans un contexte de croissance démographique record, continue, elles vont mieux structurer notre développement. Parmi les nouvelles orientations, la sauvegarde de l'identité de nos quartiers avec le respect du principe de densité modérée est essentielle. Car son succès de métropole européenne, Toulouse le doit aussi au maintien de sa qualité de vie quotidienne.



La meilleure action en matière de propreté, c'est de ne pas salir

Autre sujet d'importance abordé par votre magazine municipal, la propreté, pour laquelle nous mettons en œuvre de nouveaux moyens et de nouvelles mesures. Car si nous réaménageons et embellissons nos espaces publics, ce n'est pas pour les laisser en proie aux incivilités du quotidien. En plus des 800 agents de propreté dont je salue le sens du service public, nous mettons en place une brigade de 25 agents pour verbaliser ceux qui salissent notre ville. Il en va de notre cadre de vie commun.

Jean-Luc MOUDENC

Maire de Toulouse

Président de Toulouse Métropole

SOMMAIRE

- 04#** Actualités
- 14#** Souad Boudjella
- 16#** Urbanisme et qualité de vie
- 20#** Grand Saint-Sernin
- 21#** Bons plans jardinage
- 22#** On sort
- 24#** Patrimoine
- 26#** Expression politique

Directeur de la publication : Jean-Luc Moudenc • **Rédactrice en chef :** Sophie Soulaïrol-Castela • **Rédaction :** Françoise-Aline Blain, Christelle Célarié, Diane Masclary, Natacha Nayrac, Géraldine Pavin, Jean-Renaud Xech • **Création graphique :** Sandrine Lucas • **Infographie/mise en page/préresse :** Stéphanie Périno, Valérie Weyland • **Chef studio :** Franck Le Callonec • **Crédits photos :** Mairie de Toulouse, Bernard Aiach, Patrice Nin (dont photo de Une) • **Iconographie :** Valérie Ferret • **Photogravure :** Picto • **Impression :** Sud Graphie Rotative - Tirage 298 000 exemplaires • **Gestion diffusion :** Karine Barbosa • **Distribution :** Mediapost • **Pages patrimoine :** Studio Différemment • **Contrôle de distribution :** Audit Media Communication • **Licences d'entrepreneur de spectacles :** n°2-1078603, n°3-1078604 • Dépôt légal à parution n°ISSN : 2023-2586



PEFC 10-31-2895 / Promouvoir la gestion durable de la forêt / pefc-france.org

DANS LA VILLE



TOULOUSE LATINE – Le chantier des « ramblas » bat son plein sur les allées Jean-Jaurès. D'ici fin 2019, cet axe de 600 mètres sera métamorphosé en nouveau lieu de vie. Au centre, une promenade piétonne large de 17 mètres, agrémentée de verdure. Sur les côtés : des trottoirs élargis accueillant de belles terrasses. Les allées formeront ainsi un trait d'union naturel entre le centre-ville embelli et le quartier de la gare en pleine mutation. D'ici décembre 2018, un parking de 400 places ouvrira en haut des allées (*au premier plan sur la photo*). La circulation, maintenue, est modifiée au gré des phases du chantier.

5

RENDEZ-VOUS

Vaccination : faites le point

Le centre municipal de vaccination vous accueille pour des vaccinations courantes, la préparation d'un voyage ou des renseignements généraux. Profitez de la semaine de la vaccination, du **23 au 29 avril**, pour faire le point en apportant votre carnet de vaccination.

17, place de la Daurade 📶 toulouse.fr

1

2

La Foire Expo à l'heure du graffiti

L'édition 2018 de la Foire Expo bouscule les codes ! Graffs, sculptures, anamorphoses : au-delà de l'offre des 600 exposants sur 90 000 m² – du **7 au 16 avril**, au parc des Expositions –, vous pourrez admirer le travail de grands noms de l'art urbain. Leurs œuvres seront exposées au fil des halls mais aussi regroupées dans une exposition XXL sur 1 500 m² ! 📶 foiredetoulouse.com

PRENEZ DATE

3

4

5

Nettoyage de printemps

Parce que la propreté est l'affaire de tous, la Mairie et la Métropole organisent une matinée de nettoyage des berges de la Garonne et des canaux, le **samedi 7 avril**, et réitèrent leur appel annuel à volontaires. Rendez-vous à 9h30 pour un petit déjeuner convivial offert aux près de 200 bénévoles, habitants ou associations, attendus sur les cinq points d'accueil (à retrouver sur le site internet de la Mairie). Venez avec votre seule bonne volonté : gants, chasubles, sac poubelles et pinces de ramassage sont distribués sur place.

📶 toulouse.fr

100 000 jardiniers urbains

C'est l'objectif du rendez-vous annuel des 48h de l'agriculture urbaine qui ouvre la saison du jardinage en ville, à l'échelle nationale, les **21 et 22 avril**. Ateliers, concerts, activités pour les plus jeunes : retrouvez tous les événements sur les48h.fr

Technosciences : promesses et risques

Nanotechnologies, intelligence artificielle, neurosciences : où va-t-on ? Pour apporter des pistes de réponses à ces questions, l'antenne Midi-Pyrénées du Groupe pour la recherche pour l'éducation et la prospective (GREP) organise un colloque du **5 au 7 avril** dans le cadre de l'année « Toulouse, Cité européenne de la science » et en prologue à la tenue du forum européen de la science (ESOF). C'est l'occasion de débattre avec les chercheurs, philosophes, industriels et journalistes invités afin de mieux saisir le défi des technosciences. 📶 grop-mp.com



EMPALOT

DES COULEURS POUR L'ÉCOLE

Depuis fin janvier, une nouvelle œuvre a rejoint la galerie de graff à ciel ouvert toulousaine. Le mur pignon de l'école élémentaire Léo-Lagrange est ainsi décoré d'une fresque haute en couleur, figurant une impression visuelle en 3D et des lettres déstructurées à l'infini. Valorisant également l'entrée du quartier, elle est l'œuvre de l'artiste toulousain DER, à l'origine du graff à Toulouse et membre de l'historique Truskool. Elle est commandée par la municipalité, qui soutient ces initiatives des maires de quartier conjuguant mise en valeur de la création artistique contemporaine et embellissement d'espaces et de bâtiments publics.

Votre Maire de quartier : Sophia Belkacem-Gonzalez de Canales



ARNAUD-BERNARD

DANSEZ MAINTENANT !

L'ombre de Carlos Gardel, chanteur de tango, plane sur la place Arnaud-Bernard. Habitants, commerçants et associations ont proposé la création d'une piste de danse de 240 m² en plein air dans le cadre des ateliers de concertation mis en place par Julie Escudier, Maire de quartier. Réalisée en granit gris du Tarn, elle sera terminée pour accueillir dès ce printemps de nombreuses festivités. Des jeux pour les enfants seront tracés dans son prolongement, créant ainsi un nouvel espace de convivialité.



64,4%

des achats réalisés en 2017 par les signataires de la charte des marchés publics ont directement bénéficié à l'économie locale. Le « small business act » porte ainsi ses fruits ! À travers cette charte initiée par Toulouse Métropole en 2014, les acteurs publics s'engagent à favoriser l'accès des PME locales à la commande publique : 1,019 milliards d'euros en 2017 (dont 220 millions de la Mairie de Toulouse) !



ATTENTION AU MOUSTIQUE TIGRE

Par suite d'un climat propice à son développement, *Aedes Alpocictus* s'est particulièrement fait remarquer l'an dernier. Si ce mini prédateur peut être vecteur de maladies dans les zones tropicales ou d'outre-mer, en France métropolitaine le risque se limite jusqu'ici à des cas importés. Pour justement éviter l'apparition de cas autochtones, nous devons freiner la reproduction de ce moustique si peu sympathique. Si la municipalité surveille les espaces publics, la parade est entre vos mains pour traiter votre environnement proche. Elle consiste à supprimer les eaux stagnantes de vos extérieurs, celles-là même où se développent les œufs. Videz régulièrement les soucoupes des pots de fleurs, nettoyez vos gouttières, protégez les réserves d'eau par des moustiquaires et introduisez des poissons rouges friands de larves dans vos bassins d'agrément.

toulouse.fr



SAINT-CYPRIEN

PEAU NEUVE POUR LE SQUARE MAURICE-PUJOL

Niché entre les allées Charles-de-Fitte et la rue Jacques-Darré, le square Maurice-Pujol dédié à la mémoire d'un praticien des hôpitaux, surnommé « le médecin des pauvres » (1883-1972) s'offre en partage aux habitants du quartier. Après plusieurs mois de travaux, une aire de jeux pour enfants a été créée et un muret de briques et de galets construit, l'ensemble auréolé de plantations. L'accès aux équipements publics de proximité (le Musée de l'Affiche, la médiathèque et l'Espace Saint-Cyprien) et au métro Saint-Cyprien en est valorisé et facilité.

Votre Maire de quartier :
Bertrand Serp

COUP DE POUCE À L'INNOVATION SOCIALE

Soutenir les entrepreneurs en herbe qui imaginent de nouvelles solutions pour le territoire et ses habitants, c'est la vocation de Première Brique, l'incubateur d'innovation sociale de Toulouse Métropole et Midi-Pyrénées Actives. Sept porteurs de projet ont été retenus pour former la promotion 2018. Chacun va tenter de relever un défi dans des domaines aussi variés que l'énergie verte (« Hydrocity »), l'aide aux seniors (« E-Hé », « Globeguest »), la réduction des déchets (« Robin des mers ») ou le recyclage (« Consigne du verre, le retour » et « RTE »). Ils ont l'idée, l'équipe de Première Brique et ses partenaires vont les accompagner afin de la mettre en œuvre.

Retrouvez les projets sur
 premiere-brique.fr



REYNERIE

LES TRAVAUX DU MÉTRO AVANCENT

Le chantier de doublement de la ligne A du métro progresse. À Reynerie, une nouvelle phase de travaux a commencé en janvier, à l'intérieur de la station. Ces travaux d'aménagement concernent le second œuvre, la mise en place de nouveaux équipements ainsi que la mise en conformité du désenfumage. Une zone de stockage a été installée sur la place André-Abbal, sans gêner la circulation des piétons et commerçants. Elle restera en place jusqu'à la mi-novembre 2018. À l'issue des travaux, fin 2019, les quais agrandis pourront accueillir des rames à quatre wagons, doublant ainsi la capacité de voyageurs.

tisseo-ingenierie.fr



Jusqu'au 30 avril 2019, dans le cadre des travaux de doublement de la capacité de la ligne A, l'agence Tisséo de la station Jean-Jaurès est fermée. Une agence est ouverte place Occitane, à 7 minutes à pied de là, depuis le 28 février. Une autre va ouvrir à Borderouge à partir du 4 avril 2018.



PATRIMOINE

UNE « BONNE IDÉE » POUR LE CANAL

Dans le cadre du plan Canal et comme suite à l'appel à projets Smart City 2016 dans la catégorie « bonne idée », des panneaux d'informations intelligents ont été installés au bord du canal du Midi, du canal de Brienne et au port de l'Embouchure. Pourquoi intelligents ? Parce qu'ils comportent un QR Code et un Tag NFC, ces étiquettes qui envoient des informations aux appareils électroniques qui les sollicitent, comme par exemple votre smartphone. D'un simple clic, vous voici dirigés vers le site « UrbanHist » élaboré par les Archives municipales de Toulouse et qui vous propose de découvrir l'histoire du site ou de l'ouvrage concerné. Bas relief des Pont-Jumeaux, écluse Saint-Pierre ou encore flore du canal de Brienne n'auront plus de secret pour vous !



PRÉVENTION DES RISQUES

LE RENFORCEMENT DES DIGUES SE POURSUIT

Après une campagne de travaux réalisée de 2012 à 2015, une seconde phase a commencé en 2016 pour conforter les digues de la Garonne fragilisées par les outrages du temps. Actuellement, ce sont les digues des Sept-Deniers, des Amidonniers et d'Empalot-Saint-Michel (bd Maréchal-Juin) qui font l'objet de travaux, conduits par l'État, jusqu'au début 2020 (2019 pour bd Maréchal-Juin). Conséquence sur la circulation : les chemins de crête sont fermés aux piétons et aux cyclistes et des itinéraires de déviation pour les vélos sont mis en place.

toulouse-inondation.org



LE GROUPE SCOLAIRE FALCUCCI DOUBLE SA CAPACITÉ

Le groupe scolaire Clément-Falcucci au cœur du quartier de Bagatelle va voir sa capacité doubler d'ici 2019 pour accueillir les enfants dans de meilleures conditions. Outre la création d'un pôle restauration et l'ouverture de nouvelles salles de classe en section maternelle, les bâtiments existants vont être réaménagés. La livraison des travaux est prévue pour la rentrée 2019.



La place Stéphane-Hessel
a été équipée de LED en 2017.

BOURBAKI RÉ-ÉCLAIRÉ

En modernisant l'éclairage public dans tous les quartiers, la Mairie améliore le cadre de vie des habitants.
Coup de projecteur sur Bourbaki.

bâtiments, ponts, fontaines, etc. Avec le plan Lumière, le patrimoine toulousain est peu à peu remis en valeur. Mais il n'est pas uniquement question d'embellir le cœur de ville. La Mairie intervient aussi dans les quartiers en modernisant l'éclairage, dans le cadre du remplacement du parc de lampadaires. Objectif : améliorer l'espace public, éclairer mieux tout en consommant moins. Ainsi, à Bourbaki, après la place Stéphane-Hessel en 2017, trois rues avoisinantes seront réalisées en avril-mai. Les lampadaires seront équipés de LED (diode électroluminescente), la solution nouvelle génération. Grâce à cette technologie,

l'éclairage passe du ton jaune au blanc. Plus fonctionnel, plus agréable aussi, il change l'ambiance nocturne et favorise le sentiment de sécurité des passants. Un plus pour le cadre de vie ! Efficace et source de confort, la LED permet par ailleurs d'économiser en moyenne 7 % sur la facture d'électricité annuelle. Ce système sera prochainement déployé dans le quartier La Gloire, autour de la rue du Général-Baurot. Peu à peu, toute la ville sera équipée.

Parallèlement, la Mairie mise sur l'innovation et continue de déployer des lampadaires à détection de forme. Ces appareils « intelligents », qui passent en pleine puissance quand un piéton arrive, permettent d'éclairer la rue uniquement quand c'est nécessaire. C'est le budget éclairage public qui diminue ! On trouve 485 lampadaires de ce type aujourd'hui dans Toulouse. À terme, ils pourraient représenter 30 % du parc. —



RIVE-GAUCHE

LA CITÉ S'OFFRE UN COUP DE JEUNE

L'ancienne cité de la Cépière va connaître une vaste opération de renouvellement urbain afin d'améliorer le confort des habitants. Les 190 logements seront progressivement démolis et remplacés par de nouveaux logements, accessibles aux personnes à mobilité réduite, dotés de jardins et s'inscrivant dans l'identité architecturale du site. Les travaux des premières démolitions et reconstructions seront lancés prochainement. Ce projet se déroulera sur une période de cinq à dix ans afin de pouvoir prendre au mieux en compte les besoins de relogement des habitants. La régie ouvrière de Toulouse Métropole Habitat est déjà en cours de construction sur l'avenue de Lardenne.

 toulouse-metropole-habitat.fr

Vos Maires de quartier :
Franck Biasotto,
Marthe Marti

UN CHEMIN DE TRAVERSE POUR LA GRAVE

Depuis cet automne, un nouveau chemin piétonnier traverse le site de l'hôpital La Grave. Agréable raccourci pour relier le jardin Raymond-VI et les abords du pont Saint-Pierre, sans passer par la rue Réclusane, il propose aussi de découvrir de l'intérieur ce site emblématique du quartier Saint-Cyprien et offre des angles de vues inédits sur le dôme historique de la chapelle Saint-Joseph, en cours de rénovation. Pour l'emprunter, traversez la brèche réalisée dans le rempart médiéval, au cœur du jardin Raymond-VI, puis suivez les indications qui vous permettront de ne pas vous égarer dans cette enceinte de six hectares, véritable ville dans la ville.



MINIMES

UNE NOUVELLE PLACE EN CONSTRUCTION

Epicentre du « cœur de quartier », l'emblématique place du Marché aux Cochons est en pleine mutation. Suite à une large concertation avec les habitants, c'est une place pour les piétons, végétalisée et ombragée, qui verra le jour en 2019. En attendant ce réaménagement urbain, un bassin de stockage va être construit en sous-sol afin d'améliorer l'écoulement des eaux pluviales et ainsi sécuriser le bassin versant amont, dans le cadre du plan d'action de lutte contre les inondations. Il pourra contenir jusqu'à 2 600 m³ d'eau, une capacité comparable à la piscine olympique Castex. La place sera ainsi entièrement fermée jusqu'en septembre 2019 et le marché de plein vent a été temporairement transféré avenue des Minimes. Il sera relocalisé sur la place une fois les travaux terminés.

Votre Maire de quartier :
Maxime Boyer



RANGUEIL

UN RESTAURANT POUR LES SENIORS

Le 14^e « restaurant seniors » a ouvert ses portes au 42 bis, avenue de Rangueil. Installé au sein du Club seniors, un lieu familial, il peut accueillir jusqu'à 60 personnes et propose des repas équilibrés, préparés par la Cuisine centrale, pour un prix unitaire de 3,40 euros. Ouvert tous les midis, du lundi au vendredi, hors jours fériés, il s'adresse aux Toulousains retraités de plus de 60 ans. Les usagers qui le souhaitent peuvent aussi participer aux activités proposées par le Club Seniors, chaque après-midi.

Votre Maire de quartier :
Florine Lacroix

PLAN PROPRETÉ

UNE VILLE PROPRE, C'EST L'AFFAIRE DE TOUS

Entretenir la propreté de l'espace public est une priorité de la Métropole. Elle dispose pour cela de moyens sans cesse optimisés, mais aussi d'outils de sensibilisation et de verbalisation.

nettoyer la ville, c'est l'affaire de la Collectivité. Mais ne pas salir dépend du comportement de chacun d'entre nous. Ainsi, si la Métropole consacre 45 millions d'euros à la propreté, avec près de 800 agents mobilisés 7 jours sur 7 et 24 heures sur 24, la plus grande marge de manœuvre reste aux mains des Toulousains. Un constat appuyé par le résultat du dernier sondage réalisé sur ce thème auprès des citoyens¹ et dont 94% des interrogés mettent en cause le comportement des habitants.

Pour autant, pas question de relâcher les efforts du côté de la Métropole qui va, entre autres, porter à 800 le nombre de poubelles "tulipes" au centre-ville, cette année. Plus grandes, dépourvues de couvercle et équipées d'« écrase

mégots », elles devraient être mieux et plus utilisées que les anciens modèles. Mais, au-delà des moyens et équipements mis à disposition, il s'agit également de responsabiliser plus fortement les Toulousains. Ainsi, la brigade de lutte contre les incivilités va être renforcée pour mieux sanctionner les comportements indélicats. Au total, 25 agents évolueront dans Toulouse pour constater les flagrants délits de mictions, déjections canines, dépôts sauvages d'ordures, jets de mégots, etc. Appuyés par la police municipale, ils sont habilités à dresser des procès verbaux, transmis ensuite à l'officier du Ministère public qui décide d'une amende qui peut aller jusqu'à 450 euros pour les incivilités les plus fréquentes, assortie de poursuites pénales dans certains cas. Des sanctions dissuasives qui devraient renforcer la mobilisation des usagers de la ville, sans lesquels les efforts quotidiens pour améliorer la propreté de Toulouse resteraient vains. —

VOS MAIRES DE QUARTIER

Les Maires de quartier sont les représentants de la démocratie de proximité. Au service des Toulousains, ils mènent de nombreux projets pour améliorer, au quotidien, la vie dans les quartiers.

SECTEUR 1 TOULOUSE CENTRE



Julie ESCUDIER
05 81 91 75 33



Ghislaine DELMOND
05 67 73 81 75



Jacqueline
WINNENPENNICKX-KIESER
05 67 73 81 65



Bertrand SERP
05 62 27 62 86



Franck BIASOTTO
05 67 73 80 35

SECTEUR 2 RIVE GAUCHE



Franck BIASOTTO
05 67 73 80 35



Marthe MARTI
05 61 22 30 20



Maxime BOYER
05 31 22 91 65



Olivier ARSAC
05 61 22 20 82



Françoise RONCATO
05 61 22 20 84

SECTEUR 3 TOULOUSE NORD

SECTEUR 4 TOULOUSE EST



Hélène
COSTES-DANDURAND
05 61 22 30 92



Laurent LESGOURGUES
05 67 73 82 61



Jean-Baptiste
DE SCORRAILLE
05 61 22 20 77



Émilien ESNAULT
05 67 73 83 32



Florie LACROIX
05 67 73 83 19

SECTEUR 5 SUD EST



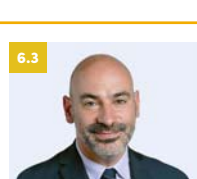
Sophia BELKACEM-
GONZALEZ DE CANALES
05 62 27 46 95



Martine SUSSET
05 62 27 41 19



Christophe ALVÈS
05 61 22 29 41



Franck BIASOTTO
05 67 73 80 35



Romuald PAGNUCCO
05 62 27 40 78

SECTEUR 6 TOULOUSE OUEST

SECTEUR 1 / 1.1 Capitole / Arnaud-Bernard / Carmes **1.2** Amidonniers / Compans-Caffarelli **1.3** Chalets / Bayard / Belfort / Saint-Aubin / Dupuy

SECTEUR 2 / 2.1 Saint-Cyprien **2.2** Croix-de-Pierre / Route d'Espagne **2.3** Fontaine-Lestang / Arènes / Bagatelle / Papus / Tabar / Bordelongue / Mermoz / La Faourette **2.4** Casselardit / Fontaine-Bayonne / Cartoucherie

SECTEUR 3 / 3.1 Minimes / Barrière de Paris / Ponts-Jumeaux **3.2** Sept-Deniers / Ginestous / Lalande **3.3** Trois Cocus / Borderouge / Croix-Daurade / Paléficat / Grand-Selve

SECTEUR 4 / 4.1 Lapujade / Bonnefoy Périole / Marengo / La Colonne **4.2** Jolimont / Soupetard / Roseraie / Gloire / Gramont / Amouroux **4.3** Bonhoure / Guilheméry / Château de l'Hers / Limayrac / Côte-Pavée

SECTEUR 5 / 5.1 Pont des Demoiselles / Ormeau / Montaudran / La Terrasse / Malepère **5.2** Rangueil / Sauzelong / Pech-David / Pouvoirville **5.3** Saint-Michel / Le Busca / Empalot / Saint-Agne

SECTEUR 6 / 6.1 Arènes Romaines / Saint-Martin du Touch / Purpan **6.2** Lardenne / Pradettes / Basso-Cambo **6.3** Mirail-Université / Reynerie / Bellefontaine **6.4** Saint-Simon / Lafourguette / Oncopole

Pour écrire à votre élu de quartier ✉ prenom.nom@mairie-toulouse.fr

« UNA SECCION FAMILIALA »

En tèsi a l'Universitat Joan Jaurès, Cecila Noilhan es cercaira e ensenhanta en occitan. Dins aquel establiment se pòt seguir aital una filiera completa.



LEXIC :

Alai : là-bas

Astre : chance

Capitèri :

je réussis

Cargada :

chargée

Causit : choisi

Cercaira :

chercheuse

Elis : eux

Endacòm mai :

ailleurs

Entorn : autour

Estacada :

attachée

Ongan :

cette année

Marcot :

inscrit (syn.)

Nasquèri :

je nais

Pichona : petite

Puèi :

ensuite, après

Tèsi : thèse

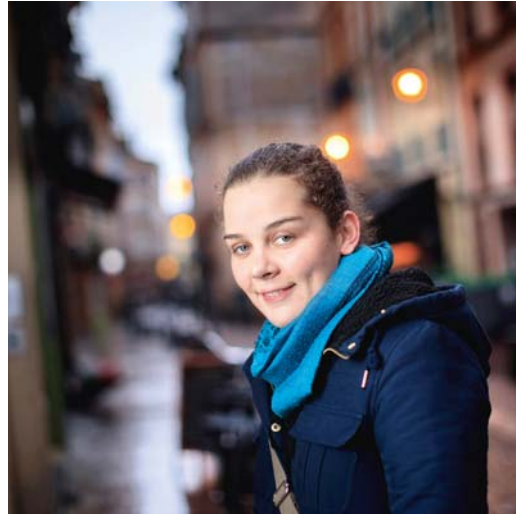
Trauc : trou

Tolosa es una de las doas solas vilas a prepausar un cursus complet en òc (licència, Master, tèsi). I a fòrça mond de marcat ?

En tot, avèm un centenat d'estudiants inscrits pels corses de la filiera o d'opcion. Ongan son 17 en L1 [primièra annada de licència] en presencial, d'autres fan la formacion a distància. Fàcia a elis, sèm en tot 8 professors a intervenir. Es una pichòta seccion e l'ambient i es familial, i a plan mai de proximitat entre ensenhaires e estudiants qu'endacòm mai. Es un astre pels estudiants d'aver un cocon aital dins una vila e una fac tant grandas. Emai per ieu quand soi venguda cargada de corses, èri ben accompagnada e coneissiái plan los collègas.

E perqué avètz causit d'estudiar l'occitan a l'universitat ?

Descubriguèri la lenga d'òc un pauc per asard pichona, perqué nasquèri en Picardia. Mon paire es Bigordan e voliá tornar dins lo sud, se faguèt mutar a Sant-Africa en Avairon. E alai, i a una vida culturala fòrta per l'òc que m'apassionet. Anèri a l'escòla bilinga e contun-



hèri puèi tota ma vida : collègi, licèu, fac. Faguèri tanben una licència d'espanhòl e en master trabalhèri sus la poesia de guerra catalana, espanhòla e occitana. Ara ma tèsi pòrta sus las revistas publicadas en occitan pendant la Segonda Guerra Mondiala. Es un domèni que pas jamai foguèt estudiat, i a sovent un trauc dins las biografias dels autors.

Après la vòstra tèsi, sabètz qué far ?

Primèr me demòra al mens una annada per acabar aquel trabalh. Per ara ai un contracte d'estacada temporària d'ensenhament e de recèrca, que se pòt renovar a la fin de l'an. Fau los corses de lenga en primièra annada, ont tornam tot prene de la debuta amb las conjugacions, gramatica etc. Puèi de corses pels L2 per descobrir la vida sociala, culturala de la lenga. Se pòdi pas perseguir coma professora a l'universitat, pòrai ensenhar dins lo segondari, que capitèri lo CAPES l'an passat. _____

SOUAD BOUDJELLA

TALENTUEUSE
MÉCANIQUE



Partie de rien ou presque, cette habitante du Mirail a monté une carrosserie. Son créneau : petits prix pour les gens du quartier et stages de mécanique pour les femmes. Une initiative qui lui a valu le prix Talents des Cités 2017. Récit d'une affaire qui roule.

Elle a grandi à Bagatelle. Née rue du Mont Dore, elle a passé son enfance dans le quartier avant que ses parents ne déménagent à Reynerie, quand elle était ado. Autant dire que le Mirail, elle connaît. Alors, quand Patrick, le carrossier qu'elle embauchera plus tard, lui parle de ce garage de la rue Henri-Desbals qui cherche un repreneur, elle fonce. Souad Boudjella, 35 ans, mère de trois enfants, a arrêté l'école à 16 ans, enchaîné les petits boulots, fini par trouver sa voie en tant qu'aide à domicile auprès des personnes âgées, avant de tout stopper à la suite d'un accident du travail, en 2014. Cette opportunité la rebooste. Elle voit rapidement le potentiel de ce petit garage de quartier : développer

l'activité carrosserie, se diversifier. « *Ça ne pouvait que fonctionner !* », témoigne la jeune femme. Avec l'appui du réseau d'aide à la création d'entreprise BGE, elle met au point son projet. Et ce n'est pas le banquier dubitatif qui la décourage. Toutes ses économies, un coup de pouce de sa mère et une subvention pour les travailleurs handicapés mis bout à bout, elle obtient 8 000 euros de capital... « *Pas assez pour le premier mois* ». Mais Souad est déterminée. Elle y croit. Le 1^{er} mars 2016, « Lak auto » – du nom de son conjoint – ouvre ses portes. Avec

quelques bases de mécanique pour tout bagage et l'appui de Patrick sur la partie technique, elle se lance avec pour objectif : « *répondre aux besoins du quartier* ». Elle démarche ici et là, ne compte pas ses efforts, et ça commence à fonctionner.

SA DEVISE : OSER

Grâce à des prix attractifs – moyennant des pièces d'occasion – et une possibilité de payer en plusieurs fois, Souad fidélise les habitants et commerçants du coin. Le carnet de commandes se remplit, l'équipe s'étoffe d'un mécanicien. Il faut tenir la cadence, mais la jeune femme ne manque pas d'énergie. « *Courir les casses, négocier, descendre les prix* » : c'est désormais son quotidien. Enfin, le matin seulement, car l'après-midi elle fait du secrétariat dans une autre entreprise. Dans l'aventure, elle s'est « *découvert des qualités* » et a affûté sa devise : « *Il faut oser !* ». « Lak auto » n'est pas qu'un business. Souad met en place des stages gratuits d'initiation à la mécanique pour les femmes du quartier, « *afin qu'elles soient à l'aise avec une voiture, puissent se déplacer, trouver un travail* ». Elle aimerait aussi proposer un service de lavage écologique et embaucher des gens du quartier sur cette activité. Des femmes, des jeunes aussi, à qui elle transmettrait le goût du travail – son carburant – et qu'elle aiderait à bien démarrer dans la vie. Son affaire, plus qu'un garage, c'est une histoire de mécanique sociale ! _____



Répondre aux besoins des habitants du quartier



Un cadre pour **LA QUALITÉ DE VIE**

Conjuguer urbanisation et qualité de vie, c'est l'ambitieux objectif du nouveau Plan local d'urbanisme intercommunal et d'habitat (PLUi-H), dont l'élaboration touche au but. Une véritable feuille de route pour dessiner l'avenir de Toulouse et des 36 communes de la Métropole. Décryptage.



12 000 habitants de plus chaque année sur la Métropole :

c'est ce qu'annoncent les projections de l'Insee à l'horizon 2030. Ce dynamisme nécessite la construction de logements (7 000 par an sur la Métropole), d'équipements publics (écoles, crèches, centres socio-culturels, terrains de sport, etc.), le développement d'un réseau de transports performants (transports en commun mais aussi routes et pistes cyclables), le tout en préservant les espaces verts... Autant de facteurs déterminants pour bien vivre au quotidien dans une métropole qui grandit. Parce que les grands enjeux urbains se posent à l'échelle des 37 communes, une vision partagée de l'évolution du territoire s'impose... C'est la vocation du PLUi-H. Ce document fixe à la fois les grandes orientations d'aménagement et les règles d'urbanisme qui quadrillent l'ensemble du territoire – du sol au bâti.

DES MESURES POUR LE CADRE DE VIE

Depuis 2015, il s'est constitué avec les communes et acteurs du territoire et a fait l'objet d'une vaste concertation auprès des habitants (1 000 contributions reçues). Finalisé par le Conseil de la Métropole en octobre 2017, il entre aujourd'hui dans sa dernière ligne droite : l'enquête publique (*lire en p. 18*). À partir de 2019, un cadre réglemen-

taire unique en matière d'urbanisme et de logement garantira un développement urbain harmonieux sur la Métropole.

L'idée-clé consiste à construire tout en respectant les identités locales : le charme et la vie du centre historique, le calme d'un quartier résidentiel, le caractère rural d'une petite commune ou encore l'agitation d'une artère commerçante... Le principe de densité modérée devient ainsi le fil conducteur des projets urbains (*lire en p. 19*) et →



L'ÉLABORATION DU PLUi-H

Avr. 2015 : lancement du projet et de la concertation

Déc. 2016 : débat sur le Projet d'aménagement et de développement durables (PADD)

Oct. 2017 : fin de l'élaboration du PLUi-H, bilan de la concertation

2018 : enquête publique

2019 : approbation, entrée en vigueur

« RÉPONDRE AUX GRANDS ENJEUX URBAINS »

Annette LAIGNEAU,

adjointe au Maire de Toulouse, vice-présidente de Toulouse Métropole chargée de l'urbanisme et des projets urbains



Quels enjeux recouvre l'élaboration du PLUi-H ?

Il s'agit d'accompagner le développement d'une métropole dynamique en veillant à l'équilibre et à la cohérence de l'urbanisation à l'échelle des 37 communes (répartition des logements, mixité sociale, création d'équipements intercommunaux, etc.). La valeur ajoutée du PLUi-H est d'articuler les politiques publiques – urbanisme, habitat, mobilités, environnement – au service du territoire.

Va-t-on vers une uniformité à l'échelle de la Métropole ?

Non, le PLUi-H s'inscrit dans une stratégie globale mais respecte les identités locales, à la fois des communes et des quartiers. Il a en effet été élaboré à différentes échelles du territoire – quartier, secteur, commune et métropole – pour être le plus cohérent avec les spécificités de chaque zone.

Avec le PLUi-H, peut-on parler de projet de territoire ?

Effectivement, le PLUi-H témoigne d'une vision partagée du devenir du territoire entre les 37 maires. Il traduit une certaine idée de l'urbanisme, la densité modérée, qui permettra de concilier développement urbain et préservation du cadre de vie des habitants.



Donnez votre avis !

Habitants, actifs, étudiants, exprimez-vous lors de l'enquête publique, du 30 mars au 17 mai 2018. De nombreux moyens sont à votre disposition : en ligne, sur des registres au siège de la Métropole, par courrier postal ou électronique, ou lors des 16 permanences de la commission d'enquête organisées à la Métropole.

 toulouse-metropole.fr

→ la négociation avec les constructeurs la règle afin que les projets immobiliers s'intègrent bien dans leur environnement. Ce qu'il faut retenir, c'est que le PLUi-H édicte des règles d'urbanisme dans le but de préserver le cadre de vie des habitants. Il protège la nature en ville, les immeubles et demeures de caractère, les ensembles urbains de type noyau villageois qu'on trouve, par exemple, à Saint-Martin du Touch ou à Pouvoirville. Pour limiter l'étalement urbain, il prévoit des logements en nombre suffisant (3 500 par an sur Toulouse) pour accueillir les nouveaux habitants, de toutes catégories sociales, et en priorité dans des zones desservies par les transports en commun.

En bordure des grands axes de circulation, il impose également des normes de construction pour limiter l'exposition des habitations à l'air pollué. Mais encore, il réserve des emplacements pour des écoles, pistes cyclables, routes ou équipements culturels et des terrains pour les entreprises. Sans oublier la publicité... Le Règlement local de publicité intercommunal (RLPI)* garantira une bonne intégration de cette dernière au paysage urbain. Autant de garde-fous au bénéfice de notre qualité de vie ! ____

** En cours d'élaboration, il sera soumis à enquête publique du 28 mai au 28 juin 2018 puis annexé au PLUi-H.*

 toulouse-metropole.fr

LE PLUi-H À TOULOUSE : QUELQUES CHIFFRES CLÉS



patrimoine
plus de

3 000

éléments bâtis
protégés

(immeubles, fontaines,
hôtels particuliers, etc.)



aménagement

10

emplacements réservés
pour des équipements publics
(écoles, gymnases, etc.)



économie

63 km

d'activité commerciale
et artisanale protégés



habitat

3 500

logements
à construire
chaque année



nature en ville

500 ha

d'Espaces boisés
classés (EBC)

et **1 950** ha

d'espaces classés
en zone Naturelle (N)



mobilité

46

emplacements
prévus pour des pistes cyclables
et/ou liaisons piétonnes

TOULOUSE INNOVE AVEC LA DENSITÉ MODÉRÉE

19

A. TOULOUSE

Dans le cadre de l'élaboration du PLUi-H, Toulouse Métropole a mis au point un projet urbain pour Toulouse. Une démarche qui a mobilisé six équipes d'urbanistes et qui a permis de dégager un grand principe : la densité modérée.



Pour définir le PLUi-H, les maires des communes de Toulouse Métropole ont été mobilisés et se sont engagés sur l'avenir de leur territoire. Ainsi, à Toulouse, une démarche innovante a été entreprise en 2016 afin de nourrir la réflexion propre à la ville-centre. Six équipes pluridisciplinaires – urbanistes, architectes, paysagistes, sociologues, etc. – ont été missionnées sur le terrain pour réaliser un diagnostic urbain sur chacun des six secteurs de la ville, une première ! L'idée : faire du sur-mesure par quartier et secteur pour aboutir à un véritable projet d'ensemble pour Toulouse, avant la partie

réglementaire incarnée par le PLUi-H. Un inventaire complet (patrimoine, architecture, environnement, mobilité, etc.), mené en concertation avec les habitants, a ainsi permis de dégager les atouts et faiblesses des secteurs. Un plan-guide dresse, pour chacun d'entre-eux, les grandes

orientations de développement en recoupant l'activité économique, la nature en ville, l'habitat, les transports, etc. L'ensemble dessine le projet urbain toulousain, d'aujourd'hui à l'horizon 2040. Sa spécificité : il consacre l'idée de la densité modérée. Pour conserver la qualité de vie à la toulousaine et permettre aux familles de rester en ville tout en accueillant les nouveaux habitants, on va construire aux endroits qui peuvent le supporter (tels que les grands axes déjà urbanisés) et préserver le calme des autres (les noyaux villageois par exemple). L'objectif est de maintenir une ambiance urbaine de qualité, entre calme et intensité... Différentes partitions que le PLUi-H mettra en musique à travers des règles d'urbanisme. ____

MANIFESTE POUR UN PROJET URBAIN

« Une vision urbaine d'avenir, au service des Toulousains » : voici ce qu'exprime le manifeste publié en ce début d'année par Jean-Luc Moudenc, maire de Toulouse et président de Toulouse Métropole. À travers ce document, il partage avec les habitants son ambition pour la ville-métropole. Ce manifeste « *qui se projette résolument vers l'avenir en s'appuyant sur notre héritage collectif* », présente de grandes résolutions et les solutions qui vont avec, pour construire le territoire de demain en conciliant attractivité, qualité de vie et identité. À découvrir sur toulouse.fr

LA MUE DU GRAND SAINT SERNIN

Les travaux sur la basilique et la place s'accompagnent d'un projet ambitieux pour le secteur. Une étude met à contribution experts et riverains.

redessiner le centre-ville de la Toulouse du XXI^e siècle, en commençant par le secteur du Grand Saint-Sernin, c'est l'objectif de l'étude stratégique lancée fin mars lors du premier des trois ateliers de concertation prévus en 2018. Réunissant une trentaine de membres, ceux-ci se composent pour un tiers d'habitants et d'associations de riverains, pour un tiers d'acteurs locaux (associations de commerçants, associations thématiques, représentants des lycées et des établissements d'enseignement supérieur) et pour un

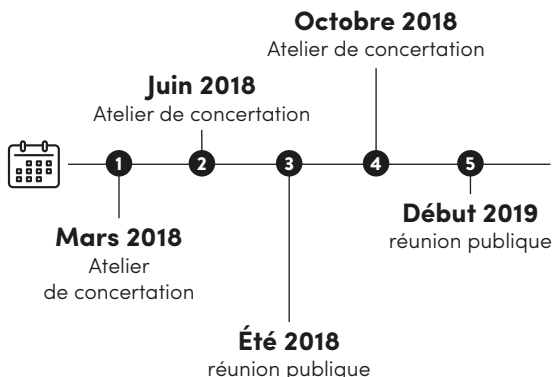


tiers de jeunes (lycéens, étudiants et jeunes actifs). Un panachage à la hauteur de la diversité des Toulousains concernés par la métamorphose de ce quartier du centre-ville qui s'étend du Capitole à Arnaud-Bernard, entre les rues des Lois et de Rémusat.

En complément des réunions publiques d'information, ces ateliers de concertation ont pour

objectif de recueillir la parole et les idées des citoyens qui vivent le quartier au quotidien. Et d'en conserver le meilleur pour enrichir l'étude stratégique menée par une équipe d'experts reconnus et pilotée par l'urbaniste Joan Busquets. Ensemble, ils se pencheront sur les problématiques propres à la préservation et au développement du centre historique que constitue le Grand Saint-Sernin. Patrimoine, logement, cadre de vie et développement économique : de leur diagnostic collaboratif doivent naître différents scénarios puis un plan d'actions concerté pour réussir la mue de ce quartier emblématique de Toulouse. _____

LE CALENDRIER DE LA CONCERTATION





C'EST LE PRINTEMPS : PASSEZ AU VERT !

VISITEZ LES SERRES MUNICIPALES

Profitez des journées Portes Ouvertes bisannuelles pour découvrir les serres municipales, un lieu exceptionnel inscrit aux Monuments Historiques. Les 5 et 6 mai, vous pourrez y admirer la collection printemps-été de fleurs destinées à embellir la ville et bénéficier des conseils des jardiniers municipaux. En sortant, vous pourrez vous fournir en fleurs et plants auprès des pépiniéristes installés sur le boulevard.

FLEURISSEZ LES RUES

Vous voulez végétaliser votre façade, vos fenêtres, votre balcon ou encore le pied de l'arbre devant chez vous ? Participez à l'opération « Des fleurs sur mon mur ». Sous réserve de faisabilité, la Mairie pourra créer une fosse de plantation, emplie de terre végétale au pied de votre façade. Et vous fournira une liste de fleurs et plantes adaptées aux différents sites ainsi que des conseils de jardinage.

RECYCLEZ VERT

Décidés à bannir les engrais chimiques de votre jardin ? Obtenez un composteur à prix subventionné auprès de Toulouse Métropole et recyclez vos déchets de cuisine pour produire votre compost. Des composteurs peuvent également être installés dans les copropriétés privées¹.



LEÇON DE CHOSES

Vous avez peut-être déjà repéré les Jardinous, ces jardinières surélevées, au jardin Compans-Caffarelli ou au jardin des Plantes ? Vous les retrouverez — ainsi qu'une nouvelle, installée au Parc de la Maourine — à partir du 21 avril. Rencontrez les jardiniers de la Ville pour y planter des légumes de saison et profiter de leurs conseils. À hauteur des personnes à mobilité réduite, les Jardinous sont aussi un support idéal pour permettre aux plus jeunes d'observer le développement des plantes potagères.

TROQUEZ GRAINES ET SÈMENCES

Outre les nombreux ouvrages et revues consacrés au jardinage, découvrez la grainothèque de la médiathèque José-Cabanis. Dans la boîte à graines située au 1^{er} étage, vous pouvez déposer graines et semences et récupérer les sachets déposés par les autres utilisateurs.

POUCES VERTS

Semis, plantation, taille, usage des différents outils de jardinage : aux jardins de la Maourine, les jardiniers botanistes du Muséum partagent leur science du jardinage avec les grands et les petits (à partir de 12 ans) à l'occasion d'ateliers thématiques (payants).

ENSEMBLE AU JARDIN

Les 17 jardins partagés de Toulouse regroupent des jardiniers amateurs amoureux de nature et désireux de créer du lien avec leur voisinage. Rejoignez celui de votre quartier ou bien faites une demande de création auprès de la Mairie.

Retrouvez toutes les précisions sur toulouse.fr et sur museum.toulouse.fr

¹ - Sous réserve de faisabilité et après l'autorisation du gestionnaire.

ON SORT

Projet Symphonie,
de Simon Zagari



©Sébastien Godefroy, 2014

LES ARTISTES À LA CONQUÊTE DE L'ESPACE

À l'heure de Toulouse « Cité européenne de la science 2018 », le musée des Abattoirs propose une exposition sur l'aventure spatiale et la figure de l'artiste en cosmonaute.

du rêve d'Icare à l'aventure spatiale, de Leonard de Vinci à Robert Rauschenberg, l'art s'est toujours inspiré du cosmos. Une éternelle poursuite d'absolu... Au croisement des sciences et des arts, l'Observatoire du Centre national d'études spatiales (CNES) et les Abattoirs poursuivent leur collaboration avec une exposition immersive qui réunit une trentaine d'œuvres historiques et récentes d'artistes internationaux qui explorent la conquête de l'espace, « pour tenter de s'arracher à la gravité » précise le musée.

UN DÉPÔT EXCEPTIONNEL

Ces œuvres, pour la première fois dévoilées à Toulouse, ont été confiées en dépôt pour cinq ans au musée des Abattoirs par l'Observatoire de l'Espace. Depuis 2014, le laboratoire arts-sciences du CNES a en effet constitué une incroyable collection d'art contemporain inspirée par « l'histoire humaine liée à l'Espace ». Ces créations (sculpture, peinture, photographie, œuvre graphique ou sonore, vidéo, installation), commandées via un appel à projets, s'appuient sur des archives méconnues ou des témoignages de scientifiques, d'in-

génieurs, d'historiens ou encore d'astronautes. L'ensemble réunit notamment des œuvres de Raphaël Dallaporta, Simon Ripoll-Hurier, Simon Zagari, Cédric Hoareau et Vincent Odon, Loïc Pantaly, Olivier Perriquet, Bruno Petremann, Kristina Solomoukha et Paolo Codeluppi. Parmi les temps forts de l'exposition, la première œuvre d'art, conçue par l'artiste brésilien Eduardo Kac, réalisable uniquement dans l'Espace en gravité zéro grâce à la complicité du spationaute Thomas Pesquet : « Télioscope intérieur ». Une performance de poésie spatiale réalisée à partir d'une simple feuille de papier et d'une paire de ciseaux. « *Un petit pas pour l'homme et un grand pas pour l'art* ». —

Gravité Zéro, du 5 avril au 26 août

 lesabattoirs.org

FONDUS DE vinyles

Toulouse est, avec Lyon, la ville qui compte le plus de disquaires indépendants.

Le 21 avril, ces derniers proposeront plus de 200 vinyles, en édition limitée ou exclusive, à l'occasion de la 8^e édition de la journée internationale du Disquaire Day.

📶 disquaireday.fr



© La Vingt-Cinquième Heure/ESA/NASA

27 minutes DANS L'ESPACE

Sa mission à bord de la station spatiale internationale a passionné les foules. Voici maintenant un film pour revivre l'aventure de Thomas Pesquet de l'intérieur. Entraînement à Houston, émotion du départ, vie à bord de la station avec ses coéquipiers, travail scientifique, retour de mission... suivons l'astronaute pas à pas et partageons ses impressions extraordinaires pendant près de 30 minutes grâce au film « Dans les yeux de Thomas Pesquet » projeté sur écran géant IMAX® à la Cité de l'espace.

Jusqu'en décembre 2018

📶 cite-espace.com

EN BREF



LA MÉMOIRE DU CASTELET

Juges, avocats, détenus, surveillants, résistants, psychiatres ou aumôniers, ils ont connu la prison Saint-Michel de l'intérieur. L'artiste Pierre Lasry leur donne la parole dans son livre « Une prison à Toulouse », dont sont extraits les portraits que vous pourrez voir exposés ce mois-ci devant le Castelet. Ne manquez pas l'inauguration de l'exposition, le 6 avril : exceptionnellement, la cour du Castelet ouvrira ses portes au public.

LE CARNAVAL REVIENT

Le 7 avril, le carnaval réinvestit Toulouse et revient, cette année, au cœur de la ville avec un défilé de la rue d'Alsace-Lorraine (côté Jeanne-d'Arc) au Pont-Neuf. Préparez sans tarder votre plus beau déguisement pour suivre M^{me} Carnaval, une

immense mante religieuse, et sa sarabande d'insectes géants. Et ne manquez pas le début de la parade (à 19h30) : elle s'arrêtera au Donjon du Capitole pour la remise officielle des clés par le Maire.

📶 carnavaldetoulouse.fr

LES JACOBINS EN FAMILLE

Vous connaissez les trésors du couvent des Jacobins. Mais saviez-vous que de drôles de guides se cachent aux quatre coins de ce musée ? Les Rigol'héros médiévaux attendent en effet les plus jeunes pour les entraîner dans une visite interactive. Grâce à la tablette numérique proposée en location à l'accueil, petits et grands enfants sont invités à lever le nez, ouvrir les yeux et toucher du doigt les merveilles de l'art médiéval.

📶 jacobins.toulouse.fr

COACHING SPORTIF

Ancien international universitaire de football, Abdelkrim Naoun propose aux habitants d'Empalot de débattre de la thématique « sport et santé » le 18 avril, en présence de professionnels et de se retrouver ensuite le 21 avril pour disputer un match de football réunissant jeunes et seniors.

📶 toulouse.fr

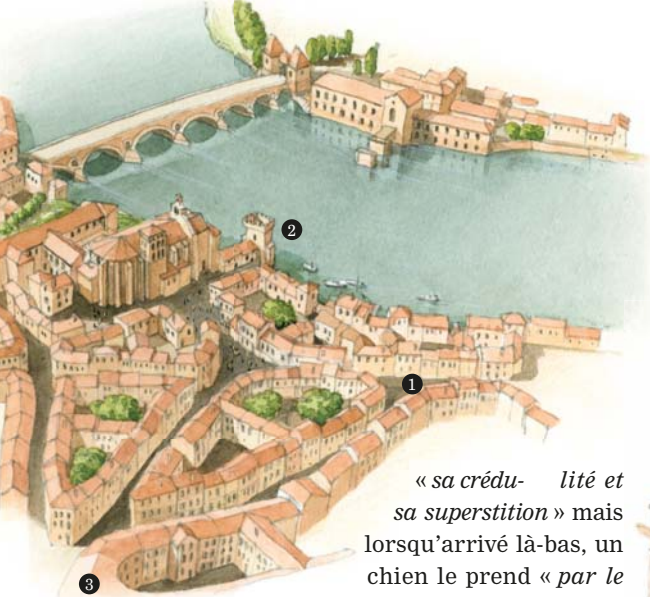
BARTHÈS, PASSANT DE TOULOUSE

C'est à 33 ans, fin 1737, que cet habitant du quartier de la Daurade s'est mis à raconter ses « Heures perdues ».

Tous les mois, il ouvre un grand registre relié en cuir et y rédige d'une écriture soignée et dans un style passablement embrouillé les « choses » qui lui ont parues « dignes d'être transmises à la postérité arrivées en cette ville ou près d'ici ». Comme il n'y a pas de véritables journaux dans la Toulouse de l'époque, les 8 registres d'*Heures perdues* (c'est ainsi qu'il les appelle) que Pierre Barthès, ce « *petit bourgeois original, égoïste et d'esprit étroit* » a rédigés de la fin 1737 à la fin 1780, sont un trésor irremplaçable pour savoir ce dont on parlait en ville à la fin de l'Ancien Régime.

En ce début 1738 où il vient d'entamer son grand œuvre de chroniqueur, notre « *maître répétiteur* » (enseignant à domicile) a eu un rêve étrange : il se promène au bord de la mer avec un enfant quand « *4 ou 5 chiens* » sortent de l'eau et les attaquent, l'un déchirant son chapeau, l'autre emportant l'enfant. Barthès a le temps de prendre le chien « *par la machoire inférieure et, lui ayant fait lacher sa proie* », de lui écraser « *la tête avec une quille* ». À sa femme enceinte qui, au réveil, veut le dissuader d'aller ce jour-là voir son métayer à Braqueville « *de crainte d'être mordu des chiens* », il reproche





« sa crédulité et sa superstition » mais lorsqu'arrivé là-bas, un chien le prend « par le gras de la jambe », il ne peut s'empêcher de « faire réflexion au songe qui, dans une partie de ses circonstances, s'était vérifié ».

Ainsi va Pierre Barthès, prudemment discret sur sa vie privée (puisqu'il fait lire ses *Heures perdues* à ses connaissances) mais disert sur ce qui fait le fond des conversations en ville : faits-divers (un quart des événements relatés mais rien de très exceptionnel en cette année 1738 : une attaque, une arrestation, trois évasions collectives, quatre pendaisons, un spectateur tué par le guet au théâtre du Capitole, un prêtre dépressif qui se jette dans la « tine d'une meule » du Moulin du Château), célébrations religieuses (un tiers des événements avec des processions, des processions, des processions...), catastrophes (une inondation, une sécheresse, deux incendies). Satisfaction en fin d'année pour cet intellectuel très fier de ses compétences en vers latins, son fils Jean-Pierre (6 ans), après avoir enfin « porté culotte » le 6 juin, « a commencé de prendre la plume » le 21 octobre. —

Texte : Jean de Saint Blanquat.

Illustrations : Jean-François Binet, Jean-François Péneau.

Deuxième partie de notre article sur Pierre Barthès dans le prochain numéro : « Toulouse côté rue ».



Ci-dessus, le quartier de la Daurade où Barthès est né rue de la Capèle Redonde ① disparue plus tard avec la tour d'entrée de l'ancien pont ② lors de la construction du port. Le collège jésuite est tout proche ③ ainsi que la place du Pont-Neuf ④ où ont lieu deux des quatre pendaisons mentionnées par Barthès grand amateur d'exécutions publiques en 1738.

Ici à gauche ⑤ celle du cambrioleur Guillaume Fenassier le 23 mai avec « un cartel où on lisait "Receleur de bande" ». La basilique de La Daurade ⑥ avec sa Vierge noire ⑦ est le lieu des processions en cas de sécheresse comme ci-dessus en août, « la saison étant extrêmement aride et les chaleurs extraordinaires ».

GROUPE TOULOUSE ENSEMBLE

Mobilité : engagements tenus pour faciliter les déplacements de demain !

Notre Métropole attire chaque année plus de 12 000 habitants. Cette attractivité, à laquelle notre action contribue, nous oblige à penser et construire des transports performants et adaptés, en-dehors de tout dogmatisme. Notre Plan Mobilités porte cette ambition. Adopté début février à l'unanimité, toutes tendances politiques confondues, par le conseil syndical de Tisséo, il prévoit près de 4 milliards d'euros d'investissement d'ici 2030.

Une ambition bien supérieure à celle de nos prédécesseurs

Ce montant d'investissement est à mettre en regard de celui, beaucoup plus limité, de l'ancienne municipalité. Durant le mandat 2008-2014, seulement 857 millions d'euros ont été investis dans les Transports, soit à peine la moitié du niveau du mandat 2001-2008, qui précédait. Entre 2014 et 2020, nos investissements sont au contraire en hausse de plus de 30% par rapport au mandat précédent, avec 1,1 milliard d'euros consacrés aux transports, et 2,4 milliards d'euros sont prévus durant la période 2020-2026, soit 180% de plus qu'entre 2008 et 2014 !

Des Transports plus attractifs

Notre Plan Mobilités, véritable « Plan Marshall » pour les Transports, décliné autour de plusieurs grands projets, permettra de rendre les Transports en commun plus attractifs pour les Toulousains et les habitants de la Métropole. Entre 2017 et 2030, nous allons presque doubler la part du total des emplois de l'agglomération desservis par des transports en commun structurants (métro, Linéo, tram, téléphérique), passant de 35% à 65%.

La future 3^e ligne de métro

Par dogmatisme, nos prédécesseurs étaient contre l'idée de création d'une nouvelle ligne de métro. Durant la campagne, ils avaient proposé une simple ligne de tramway au bord du canal, 100% située sur la commune de Toulouse, n'ayant pas vocation à aller au-delà de la rocade. Nous construisons au contraire une grande ligne de métro dont 20% des stations seront situées en-dehors de Toulouse, reliant Colomiers

à Labège, en passant par la gare Matabiau. Elle sera une véritable ligne d'agglomération, qui desservira, dès 2024, les principaux bassins d'emplois. Un emploi sur deux de l'agglomération sera desservi ! Preuve qu'il rassemble tous ceux qui ne se positionnent pas par calcul politicien, ce tracé a été adopté à l'unanimité par le conseil syndical de Tisséo.

Le doublement de la capacité de la ligne A du métro

Ce projet aurait dû voir le jour en 2013. Cependant, la majorité élue en 2008 avait préféré l'enterrer, condamnant ainsi les usagers de la ligne A, toujours plus nombreux, à s'entasser sur les quais et dans les rames bondées sans solution en perspective. Depuis notre élection, en 2014, nous l'avons relancé. Les travaux sont en cours et sa mise en service est prévue pour fin 2019.

Dix lignes de bus Linéo

Ces dix nouvelles lignes, à forte régularité de passage, permettent de « quadriller » le territoire de notre Métropole et de proposer une amplitude horaire de 5h30 à 0h30. Cinq lignes sont d'ores-et-déjà ouvertes vers les Sept-Deniers, Colomiers, Castanet, Saint-Orens et Gonin.

Le téléphérique de Pech-David

Afin de faciliter les déplacements dans le sud toulousain, notre Équipe mène un projet innovant : la construction d'un téléphérique urbain. Il reliera dès 2020 l'Oncopole à l'Université Paul Sabatier, en passant par Rangueil et Pech-David.

Un effort sur les pistes cyclables

Notre Équipe est également mobilisée pour les modes de déplacements doux. Le vélo n'est pas oublié dans notre Plan Mobilités. La réalisation d'environ 20 km de pistes cyclables supplémentaires est prévue chaque année, pour compléter le réseau toulousain et métropolitain. Grâce à notre Plan Mobilités ambitieux, Toulouse et son agglomération sont ainsi au rendez-vous des défis des déplacements de demain !

Le groupe des élus de la Majorité,

6 rue du Lieutenant-Colonel Pélissier

31 000 Toulouse - 05 67 73 82 58

contact@groupe-toulouse-ensemble.fr

Facebook : Groupe Toulouse Ensemble

Twitter : @Tlse_Ensemble

www.groupe-toulouse-ensemble.fr

GROUPE SOCIALISTE ET RADICAL **Petite enfance, petite ambition**

C'est bien à un affaiblissement du service public de la petite enfance auquel nous assistons aujourd'hui à Toulouse. La droite toulousaine met en avant les chiffres, avec son plan 1 000 places (*mis en œuvre, faut-il le rappeler, par l'équipe de Pierre Cohen. Mais dans sa volonté de tout se réapproprier, le maire de Toulouse semble l'avoir oublié*). Ce plan cache, comme d'habitude, mensonges et contrevérités, sans parler d'un système opaque d'attribution des places.

Il faut tout d'abord savoir que depuis le début de ce mandat, aucune crèche municipale n'a été créée.

Certes, le maire en a inauguré sept (Lampagia, Bordeblanche, Bourrassol, Amouroux, Montaudran, Ranguel et la Roseaie) qui, toutes, avaient été initiées par l'équipe précédente et qui totalisent quelques 350 places. Les nouvelles places dont il s'enorgueillit proviennent donc toutes de crèches associatives, mutualistes, voire privées, certes subventionnées par la Ville, mais dont la gestion et le personnel lui échappent.

Par ailleurs, dans les crèches municipales, c'est désormais la rentabilité qui prime. Il faut remplir à tout prix. Les enfants accueillis occasionnellement en raison de situations familiales particulières deviennent donc des variables d'ajustement. Les horaires ont été resserrés : les crèches n'ouvrent plus qu'à 7h30, contre 7h auparavant ce qui, n'en déplaît au maire, pénalise de nombreuses familles.

Moralité, les conditions de travail se dégradent. Le personnel, épuisé, peine à mettre en place des projets pour les enfants. Les absences pour maladie, congés ou formation ne sont pas souvent remplacées, en raison d'un pool de remplaçants largement insuffisant. Le personnel qui part à la retraite n'est, lui, pas remplacé du tout, notamment chez les assistantes maternelles qui travaillent en crèche familiale. Un service public moins équitable, moins ouvert, avec moins de services... et moins public. Voici ce qu'est le service public de la petite enfance version droite toulousaine.

Pierre Cohen, pdt du groupe, Gisèle Verniol, Isabelle Hardy, François Briançon, Claude Touchefeu, Joël Carreiras, Cécile Ramos, Romain Cujives, Vincentella de Comarmond - groupe.socialiste@mairie-toulouse.fr - 27 rue des Lois - 05 67 73 83 31 - <http://groupesocialistetoulouse.fr/>

GROUPE COMMUNISTE RÉPUBLICAIN ET CITOYEN

Petite Enfance, Écoles : les non-priorités de M. Moudenc

Malgré l'augmentation de la population, la majorité municipale ne remplace pas les salariés de la ville qui partent en retraite. D'où une dégradation des services publics : fermeture d'une crèche municipale aux 7 Deniers, disparition de crèches familiales (11 en 2014, 9 en 2017), non-remplacement des assistantes maternelles. Le nombre de places en crèche publique par rapport à la population baisse. Les salariées des crèches n'en peuvent plus : elles font grève pour protester contre la dégradation des conditions d'accueil des petits Toulousains. Dans les écoles, le budget de fonctionnement alloué par la mairie est en baisse de 13% ! Le nombre d'ATSEM est insuffisant pour couvrir les classes créées par le Rectorat pour répondre à l'augmentation du nombre d'élèves. Les enseignants font grève pour réclamer des ATSEM supplémentaires. Là encore l'accueil des élèves toulousains se dégrade.

Mais à quoi servent donc nos impôts ?

Et leur augmentation de 15% ?

Pierre Lacaze, président du groupe CRC

GROUPE TOULOUSE VERT DEMAIN **Pollution de l'air : nous dénonçons la passivité de la majorité !**

En février notre agglomération a connu un nouveau pic de pollution, lié à la concentration de particules fines dangereuses pour la santé.

La réaction de la mairie et de Tisséo a été très tardive et minimale, là où les autres grandes villes alertent et informent massivement les habitants sur les précautions à prendre !

La majorité est visiblement trop occupée à s'auto-satisfaire d'un plan Mobilités qui n'améliorera pas la qualité de l'air, avec une augmentation de 17% du trafic routier et un faible report vers les transports collectifs, le vélo et la marche... Il est temps de prendre la mesure du problème et d'agir !

Antoine Maurice (Pdt.), Michèle Bleuse, Régis Godec - www.elus-toulouse.eelv.fr

4 > 17 ANS

SÉJOURS VACANCES

ENFANCE-LOISIRS

Été 2018

JE M'INSCRIS !
TÉL. 05 61 22 23 68

+ D'INFOS SUR
SEJOURS-VACANCES.TOULOUSE.FR

MAIRIE DE  **TOULOUSE**

WWW.TOULOUSE.FR

Toulouse en grand !