

N59

NOV. 18

P.16

HANDICAP, INNOVER
POUR RASSEMBLER

À

MAGAZINE D'INFORMATIONS

TOULOUSE

P. 22

LE MINOTAURE
INAUGURE LA HALLE
DE LA MACHINE

MAIRIE DE  TOULOUSE

WWW.TOULOUSE.FR

Toulouse en grand !

TOUS CONNECTÉS

SUIVEZ-NOUS

Facebook : @Toulouse

Instagram : @ToulouseFR

Twitter : @Toulouse



LA QUESTION TWITTER

Comment entrer en contact avec mon Maire de quartier ?

Ces élus de proximité ont pour mission de traiter des problèmes du quotidien. Vous pouvez les rencontrer sur rendez-vous ou leur écrire via le site web de la Mairie.

Plus d'infos sur toulouse.fr rubrique La Mairie > Participation & citoyenneté



205 ♥ Conversation d'automne sous les platanes du quai Lombard.

Partagez vos photos de la Ville rose avec le hashtag #bytoulouse

toulouse.fr

Une palette de versions pour lire votre magazine à Toulouse

Dès le premier jour de sa distribution dans les boîtes aux lettres toulousaines, le magazine à Toulouse est également consultable en ligne ! Il est possible d'écouter les articles lus ou de les consulter dans une version accessible spécifiquement développée. Des éditions en braille et des

CD sont également disponibles auprès des associations.

Le street-art est aussi sur le web

Histoire du street art à Toulouse, biographies des artistes toulousains et ayant travaillé à Toulouse, carte de la galerie à ciel ouvert, biennale Rose Béton... sont à découvrir dans la nouvelle rubrique consacrée à cette culture urbaine.

Les rendez-vous du TAM

agenda.toulouse-metropole.fr vous permet d'accéder à Tout l'Agenda de la Métropole (TAM) ! Vous pourrez découvrir les rendez-vous et événements organisés dans toutes les communes de Toulouse Métropole. Culture, innovation, nature, sport, etc. Il y en a pour tous les publics !

L'ÉDITO



La Halle de la Machine, quèsaco ?

C'est un acte d'ambition culturelle fort, de plus, pour Toulouse ! Faits de bois et de métaux usinés, rendus vivants par des vérins et des moteurs, les automates de la Cie La Machine sont une ode au génie humain, tout comme les avions d'antan qui firent la gloire de Montaudran. Rendez-vous les 9, 10 et 11 novembre pour un voyage lointain dans la Halle de la Machine, conçue par la Mairie pour abriter les créations de François Delarozière (*lire p. 22*).

Comment faites-vous de Toulouse une ville plus inclusive et accessible au public atteint de handicap ?

Je veux une ville accessible aux plus fragiles. Le handicap et l'accessibilité sont au cœur d'un plan ambitieux de 46 millions d'euros, qui nous permet de rendre accessibles pour 2025 la totalité de nos 684 Établissements Recevant du Public (*lire p. 16 à 19*).

Que faites-vous pour assurer la place de la nature en ville ?

À l'heure du réchauffement climatique, nous devons multiplier les initiatives pour reverdir Toulouse. Aussi, nous misons sur le développement des jardins partagés, également pour tisser du lien social. Avec le dernier en date inauguré à Soupetard le 29 septembre dernier, la ville en compte 17 aujourd'hui, alors qu'il n'en existait que 7 au début du mandat (*lire p.11*).

Jean-Luc Moudenc
Maire de Toulouse

SOMMAIRE

- 04#** Actualités
- 14#** Maguy Marin
- 16#** Handicap
- 20#** Le téléphérique
- 21#** Élections, mode d'emploi
- 22#** La Halle ouvre ses portes
- 24#** Patrimoine
- 26#** Expression politique

Directeur de la publication : Jean-Luc Moudenc • **Rédactrice en chef :** Sophie Soulaïrol-Castela
Rédaction : Françoise-Aline Blin, Christelle Célaré, Eve Lasbats, Diane Masclary, Géraldine Pavin, Jean-Renaud Xech • **Création graphique :** Sandrine Lucas • **Infographie/mise en page/préresse :** Valérie Weyland • **Chef studio :** Franck Le Callonec • **Crédits photos :** Bernard Aïach, Julien Dramas, Joachim Hocine, Patrice Nin (dont photo de Une) • **Iconographe :** Valérie Ferret • **Photogravure :** Picto • **Impression :** Sud Graphie Rotative - Tirage 300 000 exemplaires
Gestion diffusion : Karine Barbosa • **Distribution :** Mediapost • **Pages patrimoine :** Studio Différemment • **Contrôle de distribution :** Audit Media Communication • **Licences d'entrepreneur de spectacles :** n°2-1078603, n°3-1078604 • Dépôt légal à parution n°ISSN : 2023-2586 • **Courriel infos générales :** atoulouse@mairie-toulouse.fr



10-31-2895 / Promouvoir la gestion durable de la forêt / pefc-france.org

DANS LA VILLE



DANS LE GRAND BAIN – Depuis le 5 novembre, les nageurs retrouvent les grandes lignes d'eau de la piscine Léo-Lagrange après une pause de cinq mois pour lifting. L'équipement le plus fréquenté de Toulouse (1 000 entrées chaque jour) a subi un remplacement intégral de toiture ainsi qu'une réfection du réseau plomberie. C'est l'une des opérations du plan Piscines conduit par la Mairie : 30 millions d'euros pour améliorer les équipements existants et créer de nouveaux bassins d'ici 2025. toulouse.fr

En novembre, on s'occupe du DUI

Comme chaque année, vous avez jusqu'au **30 novembre** pour mettre à jour votre Dossier unique interactif (DUI) afin de bénéficier des services municipaux aux tarifs qui correspondent à votre situation. Nouveauté : vous êtes allocataire CAF et vous avez autorisé la consultation de vos ressources déclarées à la CAF ? Votre situation sera mise à jour automatiquement en janvier 2019. Néanmoins, vous devrez déclarer tout autre changement survenu en 2018 : coordonnées, fiche sanitaire des enfants, situation familiale, etc. Quant aux non-allocataires CAF, ils doivent fournir l'avis d'imposition N-2 du foyer – sous peine de se voir appliquer le tarif maximum dès janvier 2019 – de même que tout changement de situation. Privilégiez la démarche en ligne sur montoulouse.fr : c'est simple, sûr et accessible 24h/24 !

📶 toulouse.fr

5

RENDEZ-VOUS

1

2

Contre les violences faites aux femmes

À l'occasion de la journée internationale pour l'élimination des violences à l'égard des femmes, divers rendez-vous seront organisés **du 6 novembre au 7 décembre** : spectacles, projections de films, expositions, atelier d'auto-défense, rencontres. Les associations et les institutions engagées dans ce combat seront présentes le **24 novembre** de 10h à 18h, square Charles-de Gaulle. Elles accueilleront et renseigneront sur les démarches et les dispositifs d'aide aux victimes : accompagnement, hébergement, protection, sécurité, santé, justice, accès aux droits... 📶 toulouse.fr

PRENEZ DATE

Donnez votre avis sur l'avenir de Bellefontaine !

Du 17 septembre au 30 novembre 2018, les habitants sont invités à donner leur avis sur le projet urbain du quartier Bellefontaine. Habitants, usagers, associations locales, entreprises : vous avez des idées pour valoriser votre quartier ? Vous souhaitez connaître les prochaines transformations qui modifieront Bellefontaine à l'horizon 2030 ? Alors n'hésitez pas à vous rendre aux différentes réunions publiques qui jalonnent cette période de concertation et à vous exprimer. Un dossier de concertation est mis à disposition du public au siège de Toulouse Métropole, 6 rue René-Leduc à Toulouse, et à la mairie de quartier Reynerie-Bellefontaine, 5 rue de Kiev à Toulouse. Un registre visant à recueillir les observations du public est disponible au format papier dans ces deux lieux et un registre numérique visant à recueillir en ligne les observations des citoyens est disponible sur toulouse-metropole.fr

3

4

5

La Halle de la Machine inaugurée du 9 au 11 novembre

Rendez-vous les **9, 10 et 11 novembre** pour découvrir l'antre des machines et voyager dans l'univers de la compagnie de François Delarozière (*lire aussi p. 22*). Au programme de ce week-end d'inauguration, des voyages à dos de Minotaure et d'Araignée, le Manège Carré Sénart sur la piste, le spectacle le Dîner des Petites Mécaniques avec le chef Simon Carlier du restaurant Solides et des concerts, conférences, rencontres et autres surprises. Programme complet sur 📶 halledelamachine.fr

Futurapolis, le rendez-vous de l'innovation

Lieu de rencontre entre mordus de technologies, scientifiques, intellectuels mais aussi personnalités publiques, le salon Futurapolis revient les **16 et 17 novembre** au Quai des Savoirs, au Muséum et à la faculté de médecine de Toulouse. Durant deux jours, l'innovation et les nouvelles technologies sont à la portée de chacun ! Gratuit. 📶 futurapolis.com



Les cales de Radoub



NOS QUARTIERS

DESSINE-MOI TOULOUSE

Le château de Paléficat, la crypte Saint-Aubin, les cales de Radoub des Demoiselles ou encore le cœur de Compans-Caffarelli sont quelques-uns des sites inscrits à l'appel à projets urbains « Dessine-moi Toulouse ». En tout, ce sont 20 lieux en devenir, publics ou privés, qui sont proposés à des équipes innovantes (promoteurs, architectes, urbanistes, jeunes talents, associations, etc.). Leur mission : imaginer un projet pour redonner vie à l'un de ces sites, en s'appuyant sur la mise en valeur du patrimoine, l'affirmation de l'identité du territoire, le soutien à la transition énergétique ou le développement de la nature en ville. Les finalistes (3 maximum par site) seront annoncés le 5 novembre et les lauréats connus en mars 2019.

Découvrez tous les sites sur  dessinemoitoulouse.fr



REYNERIE

UNE ÉCOLE NEUVE POUR LE QUARTIER

Début novembre, le groupe scolaire Simone-Veil ouvrira ses portes au cœur du quartier, en face de la médiathèque Grand M. Dans le cadre du renouvellement urbain, ce nouvel équipement remplacera la maternelle Auriacombe et l'élémentaire Galia. Elle accueillera aussi une Unité localisée pour l'inclusion scolaire (Ulis) ainsi que les classes de CP et CE1 dédoublées selon le nouveau dispositif à l'œuvre en réseau d'éducation prioritaire. Le bâtiment s'élève sur deux étages et son architecture met en valeur les espaces extérieurs (loggias, cour de récréation à l'étage, terrasses) pour en faire de véritables lieux de vie. Coût de cet investissement : 8 millions d'euros (financés à 75% par la Mairie).

Votre Maire de quartier : Franck BIASOTTO



N°1

C'est le classement de Toulouse parmi les villes françaises où il fait bon étudier, exæquo avec Lyon, selon le palmarès du magazine L'Étudiant. La ville rose et sa métropole doivent notamment leur attractivité aux initiatives en faveur des étudiants, à l'offre de formations prépa et grandes écoles, aux transports et au dynamisme de l'emploi.



TROIS-COCUS

LE NUMÉRIQUE PREND SES QUARTIERS

Apprendre par le jeu et l'expérimentation à travers une manifestation connectée. Rendez-vous le 15 novembre pour découvrir les métiers du numérique.

à l'initiative de Toulouse Métropole Emploi, le forum « Le numérique prend ses quartiers » favorise la rencontre entre demandeurs d'emploi et entreprises du numérique.

Chaque édition investit un nouveau territoire de la ville. Après Reynerie et Empalot, c'est au tour du quartier Trois-Cocus d'accueillir une quinzaine d'entreprises qui privilégient la découverte par l'objet : manipuler, toucher, jouer, construire pour choisir son futur métier.

À travers des parcours pédagogiques et ludiques, les visiteurs testeront masques de réalité virtuelle, imprimantes 3D, jeux vidéo, objets connectés..., leur permettant ainsi de décou-

vrir les métiers et les formations qui se cachent derrière la réalisation d'un jeu vidéo, la création d'un site web, ou encore d'une prothèse de la hanche !

De plus en plus incontournable dans la vie quotidienne, la connaissance des technologies numériques représente un atout dans la recherche d'un emploi. Les visiteurs du forum apprendront par exemple, lors de cette édition, à éprouver leurs compétences en codage informatique et à mobiliser les réseaux sociaux grâce à des ateliers et des conférences thématiques. Plus de 300 visiteurs, à l'instar des éditions passées, sont attendus lors de cette matinée durant laquelle la rencontre et l'échange seront privilégiés, grâce notamment aux modules de la « Nacelle Urbaine ». Un véritable cocon pour oser poser des questions ! ____

Le 15 novembre de 9h à 12h15

Salle Ernest-Renan

Votre Maire de quartier : Françoise RONCATO





REYNERIE

MA MÉDIATHÈQUE DANS LA POCHE

Livres, films, musiques... Avec Libre en poche, la médiathèque Grand M se glisse dans votre smartphone. Ce service, en expérimentation, permet de télécharger gratuitement une sélection d'œuvres libres de droit ou du domaine public. Des *Lettres de mon moulin* à *Nothing to hide*, en passant par les sons de la nature ou *Alice au pays des merveilles*, la base de documents est enrichie par les bibliothécaires qui proposent régulièrement de nouvelles thématiques. Comment ça marche ? Il suffit de placer son smartphone (ça fonctionne aussi avec une tablette ou un ordinateur portable) près de la box, au niveau de la boîte à troc, de se connecter en wifi au réseau « LibreEnPoche » et de télécharger.

bibliotheque.toulouse.fr

Votre Maire de quartier :
Franck BIASOTTO



TRANSPORTS

3^E LIGNE DE MÉTRO : CAP SUR 2025

La 3^e ligne de métro sera inaugurée fin 2025 et non pas fin 2024 comme prévu initialement. C'est ce qu'a annoncé, en toute transparence, Tisséo en octobre. Un décalage dû à la procédure lancée pour choisir le maître d'œuvre (l'entreprise chargée des études techniques détaillées puis de la conduite des travaux). En effet, deux grosses entreprises, au lieu de candidater séparément et de faire ainsi jouer la concurrence, avaient présenté une candidature commune, tirant les prix vers le haut. Pour défendre les intérêts du contribuable, cette procédure a donc été relancée sous un format différent afin d'obtenir un prix juste. Prochaines étapes : l'enquête publique, mi-2019, suivie du démarrage des travaux, fin 2019.

tisseo-collectivites.fr



TROIS-COCUS

ÉCOPÂTURAGE À LA CITÉ BLANCHE

Depuis cet été, la Cité Blanche, au cœur du quartier Trois-Cocus, accueille de nouveaux « habitants » : quatre moutons d'Ouessant, chargés d'entretenir les espaces verts en attente d'aménagement. Particulièrement robustes, ces animaux de petite taille sont d'excellents débroussailliers. Cette expérimentation s'intègre au projet global de renouvellement urbain de la Cité Blanche, où 410 logements collectifs et individuels seront construits. Afin d'améliorer le cadre de vie des habitants, des aménagements complémentaires sont également prévus : espace et restaurant seniors, club house, terrains de pétanque, chemins piétonniers et cyclables et agrès sportifs de plein air. De 2019 à 2024, des travaux d'un montant de 6 millions d'euros seront réalisés.

Votre Maire de quartier :
Françoise RONCATO



SAINT-CYPRIEN

CANOPÉE FLEURIE

Toulouse est la première ville de France à accueillir le projet Canopée, initié par la Jeune Chambre économique de Toulouse en partenariat avec la start-up « Urban Canopée » et l'INP Purpan. Trois corolles seront installées sur la place Diebold. Destinée à lutter contre la pollution de l'air et à améliorer la qualité de vie des habitants, la structure réalisée en matériaux légers et résistants s'adapte au vent et au climat, sans changer de forme. Elle intègre à sa base un pot contenant un substrat spécifique et une réserve d'eau, associés à des capteurs connectés permettant de contrôler le déploiement de la végétalisation et de la biodiversité. L'expérimentation durera trois ans.

Votre Maire de quartier :
Bertrand SERP



MONTAUDRAN

DE L'ÉNERGIE DANS VOS POUBELLES

Un nouveau réseau de chaleur alimenté par l'usine d'incinération des déchets du Mirail gagnera la zone Plaine Campus au printemps 2019. De quoi chauffer l'équivalent de 15 000 logements.

À quoi servent les travaux menés sur l'avenue de Lespinet et le chemin des Herbettes dans le quartier de Montaudran depuis septembre ? À construire 36 km de canalisations reliant l'usine d'incinération du Mirail à Toulouse Aerospace, en passant par Saint-Exupéry, Empalot, les centres hospitaliers de Rangueil et Larrey... Objectif ? Alimenter ces quartiers en eau chaude, chauffage et certains bâtiments en climatisation à l'aide d'une énergie renouvelable peu ordinaire... celle de vos poubelles.

L'usine d'incinération des déchets du Mirail brûle chaque année 280 000 tonnes

d'ordures. La chaleur émise par la combustion est acheminée vers des logements, des bureaux et divers équipements via un réseau de canalisations. Un premier réseau de chaleur fonctionne depuis 1967. D'abord actif à Bellefontaine, Reynerie et Mirail, il a été étendu vers la Cartoucherie, l'Oncopole et Bagatelle entre 2011 et 2016. Un second réseau de chaleur gagnera la zone Plaine Campus dès le printemps 2019, puis Malepère en 2021. Avantages ? Des prix stables pour l'usager et un bol d'air pur pour la planète avec une réduction des émissions de gaz carbonique de 19 000 tonnes par an. Conjuguant valorisation des déchets et création d'énergies renouvelables, cette extension est une mesure phare du Plan climat air énergie territorial de Toulouse Métropole. —



Votre Maire de quartier : Émilien ESNAULT



toulouseenergie durable.fr



Les impôts locaux sont moins élevés à Toulouse qu'à Bordeaux et Montpellier, Villes et Métropoles cumulées. « C'est ce que montre le tout récent classement 2018 du cabinet FSL qui présente l'avantage de comparer un montant d'impôt et non les seuls taux », expliquait La Dépêche du Midi dans son édition du 9 octobre dernier.



TOULOUSE-CENTRE

LA PLACE MAGE RÉNOVÉE

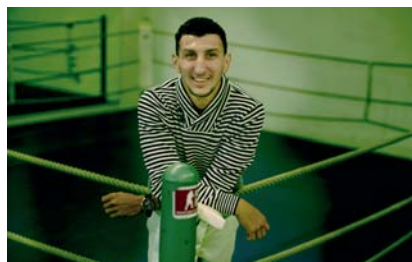
Dans un souci de préserver le patrimoine architectural du centre-ville, la Mairie s'est engagée dans l'embellissement des placettes. C'est au tour de la place Mage d'offrir un nouveau visage. Désormais, ce lieu du vieux cœur de ville s'orne d'une reproduction d'une statue du sculpteur catalan José Clara, formé à l'École des Beaux-Arts de Toulouse. Un clin d'œil à l'original conservé au musée des Augustins. La place a été pavée dans la continuité des aménagements réalisés dans le centre-ville par Joan Busquets comme les places Saint-Pierre, Daurade, les rues de Bayard, des Lois ou encore Pargaminières et Romiguières. Les aménagements offrent plus de confort aux piétons et une meilleure accessibilité. L'éclairage a été amélioré tandis que du mobilier urbain pour empêcher le stationnement sauvage a été installé. Un arbre supplémentaire sera planté courant novembre.

Vos Maires de quartier : Julie ESCUDIER, Ghislaine DELMOND, Jacqueline WINNEPENNINCKX-KIESER



PAPUS

UN LIEU POUR PRATIQUER LA BOXE



Sofiane Oumiha, champion du Monde 2017 de boxe, a ouvert sur la place Papus la salle d'entraînement Boxoum. Cette initiative a été possible grâce au soutien de Toulouse Métropole Habitat, qui a fourni le local, et de la Mairie, qui a mis à la disposition du club un agent de la collectivité assurant les fonctions de directeur sportif et administratif. L'Office public de l'habitat de la Métropole loue à Boxoum un espace de 300m² à un tarif préférentiel. Le bailleur social a également versé une subvention d'un montant de 15 000 euros pour aider le club à réaliser des actions de lien social avec les habitants du quartier.

Votre Maire de quartier : Franck BIASOTTO

30

policiers nationaux supplémentaires sont affectés au Mirail depuis septembre. Déployés dans le cadre de la nouvelle Police de sécurité du quotidien, ces renforts de terrain ont été obtenus du Gouvernement grâce aux nombreuses démarches de la Mairie. Objectif : améliorer la sécurité dans les quartiers de « reconquête républicaine », à l'aide de moyens nouveaux et d'un partenariat renforcé avec les acteurs associatifs, éducatifs et de prévention.



NATURE EN VILLE

LES JARDINS PARTAGÉS FONT DE NOUVELLES POUSSÉS

Le Maire a inauguré un nouveau jardin partagé rue Louis-Plana. Deux autres sortiront de terre en 2019.

C'est le 17^e jardin partagé à fleurir à Toulouse. Initié par l'association 7 notre quartier, "Au bonheur des Ortaliens" (*voir photo*) rassemble 65 habitants du quartier Soupetard. Fruit d'une co-construction réussie, il a fédéré les riverains, les associations, le centre social Jolimont Soupetard et la mairie de quartier. D'abord assumée par le centre social, la gestion du lieu est désormais confiée à l'association des jardiniers. Deux autres projets émergeront en 2019 : une création dans le quartier La Salade et une extension des Coccinelles de Bagatelle. Ouverts à tous, les jardins partagés associent les habitants et la Mairie de Toulouse depuis leur conception jusqu'à leur exploitation. Après avoir vérifié la qualité des sols, la Mairie met une parcelle à la disposition des jardiniers.

Ces derniers s'engagent à respecter la Charte des jardins partagés (téléchargeable sur toulouse.fr) privilégiant une dynamique participative, le respect de l'environnement et de la biodiversité. Dès leur ouverture, les jardins partagés animent les quartiers et s'imposent comme de véritables lieux de vie. Divers événements y sont régulièrement organisés, du repas de quartier au projet pédagogique, en passant par des fêtes, ateliers, concerts... Ils abritent des partenariats avec les Clae et les associations, favorisent les échanges et les rencontres intergénérationnelles.

Vous aussi, vous souhaitez cultiver un bout de nature en ville ? Pour savoir s'il existe un jardin partagé près de chez vous, consultez toulouse.fr ou adressez-vous à votre mairie de quartier. À défaut, pourquoi ne pas en créer un ? Rapprochez-vous de vos voisins, imaginez un projet respectueux de l'environnement et remplissez le formulaire de demande en ligne. _____



VOS MAIRES DE QUARTIER

Les Maires de quartier sont les représentants de la démocratie de proximité. Au service des Toulousains, ils mènent de nombreux projets pour améliorer, au quotidien, la vie dans les quartiers.

SECTEUR 1 TOULOUSE CENTRE



Julie ESCUDIER
05 81 91 75 33



Ghislaine DELMOND
05 67 73 81 75



Jacqueline
WINNENINCKX-KIESER
05 67 73 81 65



Bertrand SERP
05 62 27 62 86



Franck BIASOTTO
05 67 73 80 35

SECTEUR 2 RIVE GAUCHE



Franck BIASOTTO
05 67 73 80 35



Marthe MARTI
05 61 22 30 20



Maxime BOYER
05 31 22 91 65



Olivier ARSAC
05 61 22 20 82



Françoise RONCATO
05 61 22 20 84

SECTEUR 3 TOULOUSE NORD

SECTEUR 4 TOULOUSE EST



Hélène
COSTES-DANDURAND
05 61 22 30 92



Laurent LESGOURGUES
05 67 73 82 61



Jean-Baptiste
DE SCORRAILLE
05 61 22 20 77



Émilien ESNAULT
05 67 73 83 32



Florie LACROIX
05 67 73 83 19

SECTEUR 5 SUD EST



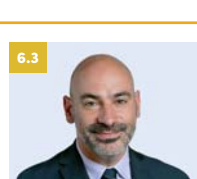
Sophia BELKACEM-
GONZALEZ DE CANALES
05 62 27 46 95



Martine SUSSET
05 62 27 41 19



Christophe ALVÈS
05 61 22 29 41



Franck BIASOTTO
05 67 73 80 35



Romuald PAGNUCCO
05 62 27 40 78

SECTEUR 6 TOULOUSE OUEST

SECTEUR 1 / 1.1 Capitole / Arnaud-Bernard / Carmes **1.2** Amidonniers / Compans-Caffarelli **1.3** Chalets / Bayard / Belfort / Saint-Aubin / Dupuy

SECTEUR 2 / 2.1 Saint-Cyprien **2.2** Croix-de-Pierre / Route d'Espagne **2.3** Fontaine-Lestang / Arènes / Bagatelle / Papus / Tabar / Bordonlongue / Mermoz / La Faourette **2.4** Casselardit / Fontaine-Bayonne / Cartoucherie

SECTEUR 3 / 3.1 Minimes / Barrière de Paris / Ponts-Jumeaux **3.2** Sept-Deniers / Ginestous / Lalande **3.3** Trois Cocus / Borderouge / Croix-Daurade / Paléficat / Grand-Selve

SECTEUR 4 / 4.1 Lapujade / Bonnefoy Périole / Marengo / La Colonne **4.2** Jolimont / Soupetard / Roseraie / Gloire / Gramont / Amoureux **4.3** Bonhoure / Guilheméry / Château de l'Hers / Limayrac / Côte-Pavée

SECTEUR 5 / 5.1 Pont des Demoiselles / Ormeau / Montaudran / La Terrasse / Malepère **5.2** Rangueil / Sauzelong / Pech-David / Pouvoirville **5.3** Saint-Michel / Le Busca / Empalot / Saint-Agne

SECTEUR 6 / 6.1 Arènes Romaines / Saint-Martin du Touch / Purpan **6.2** Lardenne / Pradettes / Basso-Cambo **6.3** Mirail-Université / Reynerie / Bellefontaine **6.4** Saint-Simon / Lafourguette / Oncopole

Pour écrire à votre élu de quartier ✉ prenom.nom@mairie-toulouse.fr

FILH DE LA LENGA D'ÒC

President de la Cave Poésie, poèta, plastician e òme de teatre, Serge Pey rendrà omenatge a l'editor Francis Lobatièras lo 13 de novembre a Tolosa.



LEXIC :

Amassa :
ensemble

Degun :
personne

Desoblidar :
oublier

Dirai : je dirai

Dubriguèt :
ouvert

Èsser : être

Glèisa : église

Ligam : lien

« Mai que mai » :
surtout

Manquèron :
ont failli

Nasquèri :
je suis né

Nusa : nue

Omenatge :
hommage

Revirèri :
j'ai traduit

tornar venir :
redevenir

Uèi : aujourd'hui

Urós : heureux

Sègles : siècles

De qu'es lo vòstre ligam amb l'occitan, vos qu'escrivètz mai que mai en francés ?

Soi filh de la lenga occitana perqué nasquèri a Tolosa – clinica del Lengadòc, i a pas melhor simbòl – dins una vila que parlava encara sa lenga. L'usatge dels mots d'òc èra comun e la cançon Lo Boièr èra l'imne de Radiò Tolosa. Aprèp 1968, los occitans manquèron de tornar venir un pòble, es a dire d'èsser concients de lor cultura e de la far viure. Uèi, degun parla pas pus la lenga en vila. I a un colonialisme dempuèi sègles mas es la societat de consumacion qu'accelerèt tot. Vivèm un fenomèn d'aculturacion que tòca pas unicament la cultura occitana. Ara i a una crisi de l'escòla, de la lectura, de la memorisacion perqué sèm dins lo fascisme de l'objecte. Cal resistir, sèm d'èssers culturals. Un poèta a lo devèr de metre l'istòria nusa. Dire emai çò que nos vòlon far desoblidar. Alavètz, lo pòble occitan es dins ma poesia.

Cossi trabalhatz amb la lenga d'òc ?

Es Alem Surre-Garcia que me dubriguèt als aspectes invisibles de la cultura occitana, çò qu'es pas dit nimai escrit. M'apreneguèt a legir una civilizacion tojorn presenta e que se vèi pas. Leu escrivi en francés e trabalhè tanben en sarda, en italian, castilhan. La lenga d'òc m'irriga mai per sa literatura : los autors coma Bodon, Ives Roqueta, Manciet, Alhièr – que reviri



rèri amb Castan. A còps ai agut escrit en òc, sus la teologia catara. E puèi mos poèmas foguèron tanben traduits. E pertot ont vau dins lo mond disi d'unes de mos tèxtes en occitan : en China, en Africa, en America. Ai lo meteis ligam amb la lenga catalana qu'era aquela de ma familha.

De qu'avètz previst per l'omenatge a Loubatières ?

Francis Loubatières èra mon amic. Passèrem fòrça temps amassa e soi ieu que faguèri son entèrrament. Dirai, per aquel eveniment, un extrait de « Notre Dame la Noire ou l'évangile du serpent », un tèxt que passèrem a l'occitan amb l'Eric Fraj. Es una òbra que parla de la vièrja negra de la glèisa de la Daurada a Tolosa. Leu soi un enfant d'aquela vièrja negra e soi particularament urós que la glèisa siá restaurada. —



Concèrt « Òme d'òc/Homme d'oc », omenatge a Francis Loubatières, 13 de novembre a 20h30,

Auditòri Sant Pèire de las Cosinas.

📶 festival-deodat-de-severac.fr

Version française sur 📶 toulouse.fr



MAGUY MARIN

CHORÉGRAPHE
ENGAGÉE

Ancienne soliste de Maurice Béjart, la chorégraphe Maguy Marin est à l'honneur cette saison à Toulouse avec un programme exceptionnel. Portrait d'une fille de républicains espagnols devenue une pionnière de la danse contemporaine.

Elle s'est fait connaître avec des danseurs couverts d'argile évoluant sur des lieder de Schubert dans une ambiance de fin du monde (May B). Un chef d'œuvre inspiré par Samuel Beckett. C'était il y a 37 ans au Théâtre d'Angers. Depuis, Maguy Marin s'est fait un nom. Considérée comme l'une des grandes figures de la danse contemporaine – elle a reçu un Lion d'or à la Biennale de Venise en 2016 pour l'ensemble de sa carrière – la chorégraphe revient cette saison à Toulouse avec pas moins de quatre spectacles dont une création (Ligne de Crêtes) et un ciné-concert. Concocté par Galin



J'ai beaucoup d'attachement pour Toulouse

Stoev, nouveau directeur du Théâtre de la cité (ex-TNT), en partenariat avec le Théâtre Garonne, le Ballet du Capitole, la Cinémathèque et la Place de la Danse, ce rendez-vous intitulé « Portrait / paysage » signe le retour de la chorégraphe dans la ville rose. « *J'ai beaucoup d'attachement pour Toulouse car c'est la ville de mon enfance. C'est une ville hospitalière qui a accueilli beaucoup d'immigrés dont mes parents qui ont fui l'Espagne en 1939. J'en suis partie à 16 ans pour suivre ma voie. Plus tard, en 2012, j'ai voulu m'y installer pour y créer un nouveau lieu mais cela n'a pas marché...* »

PIONNIÈRE DE LA NOUVELLE DANSE

Née en 1951, Marguerite (dite Maguy) Marin a découvert la danse par hasard

à l'âge de huit ans : « *j'ai suivi une cousine au Conservatoire. Mes parents, très modestes, m'avaient mis là car les cours étaient gratuits. Mais très vite, cela m'a plu. Et ça a changé ma vie* », dit-elle. Après le conservatoire de Toulouse – où elle obtiendra un premier prix – elle est engagée au Ballet de l'Opéra de Strasbourg puis intègre Mudra, une école fondée par Maurice Béjart à Bruxelles. De 1972 à 1976, elle fait partie de la compagnie du célèbre chorégraphe, le Ballet du XX^e siècle, et participe notamment à la création de Notre Faust (1975) ou encore d'Héliogabale (1976). Elle quitte ensuite Béjart pour « *explorer cette danse-théâtre naissante* », développée en Allemagne par Pina Bausch. Depuis, elle a réalisé plus d'une cinquantaine de spectacles (Cendrillon, Umwelt, Ha ! Ha !...), collaborant parfois avec des troupes comme l'Opéra de Paris ou le Ballet du Capitole. Installée aujourd'hui près de Lyon, où elle a racheté une ancienne menuiserie pour en faire un lieu de résidence et de formation pour les artistes (Ramdam), « *une sorte de poumon où je peux me réfugier* », Maguy Marin continue à 67 ans de creuser le sillon d'une danse engagée, parfois rugueuse et déstabilisante pour le public, mais toujours aussi vibrante et sensible. « *Une arme d'expression, dit-elle, parce qu'un artiste doit être dans l'actualité de ce qu'il vit.* » —



ENSEMBLE, tous différents

Permettre à chacun d'évoluer dans la société en toute autonomie, malgré le handicap, c'est l'ambition de la Mairie de Toulouse. Elle poursuit le cap de l'accessibilité et innove. Focus.



en 2017, 73 % des personnes en situation de handicap jugeaient Toulouse accueillante pour elles. Cette enquête montre que les actions menées par la Mairie pour rendre la ville accessible et travailler en concertation avec les associations d'usagers sont reconnues. Un bilan encourageant, qui livre plusieurs enseignements : l'accessibilité des rues, bâtiments et transports en commun reste prioritaire, de même que l'inclusion dans la société et l'information sur les services existants. Pour autant, la Mairie veut aller plus loin. Le grand chantier de mise en accessibilité continue : sur près de 700 établissements recevant du public, 140 sont aujourd'hui accessibles, le reste doit l'être d'ici 2025 *. Plus largement, c'est le parcours de la personne, de son domicile à son lieu de destination, qui doit être facilité. Ainsi, la collectivité travaille de concert avec Toulouse Métropole pour la voirie et Tisséo pour les transports en commun (voir p. 19). Chaque aménagement vise l'accessibilité universelle, le confort d'usage pour tous : les personnes en situation de handicap moteur, sensoriel, mental, cognitif, mais aussi les personnes âgées, l'utilisateur qui a une jambe cassée, le parent avec une poussette, etc. Les pictogrammes mis en place dans les stations de métro fin 2017 en sont un bon exemple : ils aident les voyageurs atteints d'un handicap mental ou ayant des difficultés avec l'écrit mais aussi les plus jeunes, les

plus âgés et les touristes, à se repérer sur le réseau.

L'INNOVATION AU SERVICE DE L'INCLUSION

Rendre la ville accessible, c'est permettre à tous de participer aux activités « tout public » et de bénéficier des services aux usagers. Toulouse, cité inclusive, joue la carte de l'innovation dans les domaines de la vie quotidienne. —>

** Loi du 11 février 2005 et Agenda d'accessibilité programmée 2017-2025 de la Mairie*

« NOTRE PRIORITÉ : DES SERVICES PUBLICS ACCESSIBLES »

Christophe ALVÈS,
adjoint au maire en charge
du handicap et du handisport



Quels sont les chantiers prioritaires de la Mairie ?

Notre priorité va à l'accessibilité des Établissements recevant du public (ERP) – en premier lieu les équipements dédiés à l'enfance – avec des investissements à hauteur de 46 millions de 2017 à 2025. Au-delà, avec des initiatives telles que les kits auditifs d'accueil dans les services publics ou notre équipe d'éducateurs handisport ou sport adapté, nous allons plus loin que la loi « handicap » de 2005.

La concertation avec les associations d'usagers porte-elle ses fruits ?

Une trentaine d'associations d'usagers en situation de handicap est très active au sein des groupes de travail thématiques et de la Commission communale accessibilité pour tous (CAPT). Leur expertise, précieuse, nous permet de vérifier que les choix politiques correspondent bien à leurs priorités.

Qu'attendez-vous des rencontres Ville & Handicap 2018 ?

Cette manifestation organisée par la Mairie de Toulouse et qui grandit d'année en année, vise à faire changer le regard sur le handicap afin de lutter contre les préjugés et les incivilités. L'édition 2018 reflète la dynamique en marche à Toulouse : l'innovation au service de l'accessibilité et de l'inclusion, avec des dispositifs tels que Toulouse Connect ou le plan tactile 3D.



Un principe guide les actions de la Mairie : ce qui est utile pour les personnes en situation de handicap est utile pour tous. C'est l'accessibilité universelle.

Contacteur un service municipal est désormais plus facile avec la solution Toulouse Connect qui rend accessibles dix numéros de services publics : Allô Toulouse, l'état-civil et la petite enfance, entre autres. Dix de plus sont prévus en 2019. Sur site, les agents d'accueil sont formés pour recevoir tous les publics. Les structures sportives et culturelles s'équipent. La médiathèque José-Cabanis est très avancée en matière d'accessibilité (pôle dédié L'Œil et la lettre, collections adaptées, animations accessibles, etc.), tandis que le Muséum utilise les dernières innovations, telles que la visite mobile sur smartphone accessible aux visiteurs sourds et malentendants, pour mettre ses collections à la portée de tous. Mais tout n'est pas qu'une affaire de technique. Ainsi, le Muséum

travaille avec les usagers concernés pour concevoir des outils d'accessibilité les plus adaptés. Côté vie pratique, l'utilisateur peut consulter une mine d'informations sur le site de la Mairie (toulouse.fr), retrouver les séances du conseil municipal en Langue des signes française (LSF) ou encore lire le magazine que vous tenez entre vos mains au format qui lui convient. Les malentendants appareillés peuvent aussi assister au Conseil municipal dans de bonnes conditions grâce à la boucle magnétique mise en place. Bref, les initiatives se multiplient et les choses avancent. Restent des barrières à lever, notamment la perception du handicap par la société. _____

Plus d'infos  toulouse.fr

rubrique Social/Handicap et accessibilité

« ENSEMBLE, IMAGINONS DEMAIN »

rendez-vous du
12 au 25
novembre 2018

Sensibiliser, mieux faire comprendre la question et valoriser le collectif au-delà des différences, c'est l'esprit des Rencontres Ville & Handicap. Labellisées ESOF (Euroscience Open Forum 2018), ces 9^e Rencontres sont placées sous le signe de l'innovation. Au programme, des expositions, spectacles, conférences, animations, etc., gratuits, pour tous les publics, en situation de handicap ou pas. Parmi les temps forts : l'exposition temporaire **L'innovation au service de l'accessibilité**, lundi 12 novembre au Capitole, pour découvrir les outils innovants déployés par les services municipaux et leurs partenaires, la journée d'animations et de conférences **Cannes blanches et nouvelles technologies** mardi 13 à la Cité de l'espace, le **concert du jeune rappeur Denfima** (photo) samedi 17 à la médiathèque José-Cabanis ou encore la **projection de courts métrages** dans le cadre du festival Séquence Court-Métrage, jeudi 22. Mais ce n'est qu'une sélection ! Retrouvez le programme complet sur toulouse.fr



SE DÉPLACER EN SITUATION DE HANDICAP

Comment la Mairie et ses partenaires
agissent-ils pour faciliter l'autonomie de chacun ?

Un principe :
ne pas interrompre
la chaîne de déplacements,
du domicile au lieu de destination.
Les associations partenaires participent
aux réflexions.

19

A TOULOUSE

Panneaux
piétons
avec temps
et distance
de parcours

Conseils pour des logements
sociaux accessibles (en cours)

Aides de la Mairie
pour adapter le logement

Service de transport
spécialisé à la demande

Mobilier
de repos

949 places de
stationnement
PMR*

Espaces piétons aménagés pour plus de
confort (trottoirs élargis, pas d'obstacles...)

Métro, tramway et Linéo
100% accessibles dès leur conception

Passages piétons
détectables et délimités
371 feux sonores

Une image par station
de métro pour se repérer

Calculateur
d'itinéraire
en transports
en commun
avec option
accessibilité

Priorité d'accessibilité
aux équipements
dédiés à l'enfance

Lieux publics
accessibles

Agents d'accueil
formés

684 équipements publics
accessibles d'ici 2025

Kits auditifs
disponibles à l'accueil

Annonces
des prochains arrêts

Bus à planchers bas
accessibles aux PMR*

ÉCOLE

*Personnes à mobilité réduite

TOULOUSE PREND DE LA HAUTEUR

Fin 2020, un mode de transport d'un nouveau genre survolera le sud de Toulouse. En 10 minutes, le téléphérique urbain sud reliera l'Université Paul-Sabatier à l'Oncopole, en passant par l'hôpital Rangueil.

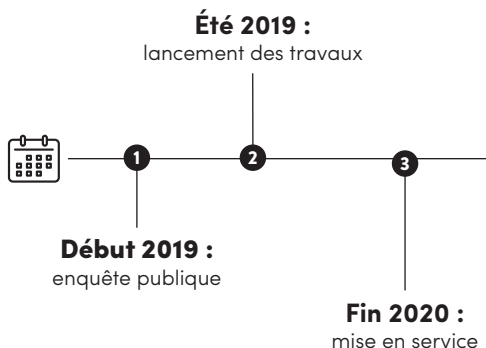
fin 2020, Toulouse rejoindra le cercle restreint des métropoles offrant un téléphérique urbain, à l'image de New York, Rio ou Barcelone. Sur un parcours de 3 kilomètres, ce nou-

veau mode de transport desservira trois pôles majeurs en 10 petites minutes, contre 30 en voiture aujourd'hui. L'Université Paul-Sabatier accueille 30 000 étudiants, le CHU Rangueil enregistre 210 000 consultations par an et le campus de l'Oncopole regroupe 5 500 salariés... On attend 8 000 voyageurs par jour. Les usagers survoleront la ville dans des cabines esthétiques et fonctionnelles



signées du designer italien Paolo Pininfarina, profitant au passage d'une vue imprenable sur la Garonne, Pech David et les Pyrénées à l'horizon... En service de 5h à 00h30, avec une fréquence de passage d'1 minute 30 en heures de pointe, le téléphérique sera 100 % accessible (personnes à mobilité réduite, poussettes mais aussi vélos) et on

pourra l'emprunter avec un titre de transport Tisséo classique. Pour cette nouvelle infrastructure, Tisséo a choisi une technologie de pointe, la 3S : un système très silencieux qui s'intègre bien dans l'environnement (cinq pylônes seulement) et résiste à un vent de plus de 100km. Électrique et économe en énergie, ce nouveau maillon très innovant du réseau des transports en commun permettra de décongestionner le trafic automobile et contribuera ainsi à la réduction des gaz à effet de serre... pour une ville plus écologique et respirable. ____





LES PROCHAINES ÉLECTIONS

Européennes : 26 mai 2019

Municipales : 2020

Départementales : 2021

Régionales : 2021

Présidentielle : 2022

Législatives : 2022

ENREGISTREZ VOTRE NOUVELLE ADRESSE !

Vous avez oublié de signaler un changement d'adresse ?

Si celle figurant sur votre carte d'électeur n'est plus la bonne, vous risquez d'être radié des listes électorales.

La bonne nouvelle :

vous avez jusqu'au 31 mars prochain pour y remédier. Bon à savoir, vous pouvez changer votre adresse sur le site **service-public.fr**.

ÉLECTIONS, MODE D'EMPLOI

LES INSCRIPTIONS JOUENT LES PROLONGATIONS

Jusqu'ici, vous aviez jusqu'au 31 décembre pour vous inscrire sur les listes électorales afin de voter l'année suivante. Désormais, les temps d'inscription s'allongent. Pour les prochaines élections (les européennes prévues le 26 mai 2019), vous pouvez vous inscrire sur les listes électorales ou enregistrer un changement d'adresse jusqu'au 31 mars 2019.

À partir de 2020, le délai ultime recule encore jusqu'à six semaines avant le scrutin.

COMMENT S'INSCRIRE

L'inscription est automatique pour les jeunes de 18 ans.



1^{RE} ÉTAPE : réunissez les documents suivants



une **pièce d'identité** en cours de validité (passport ou carte d'identité),



un **justificatif de domicile** nominatif de moins de 3 mois.



2^E ÉTAPE : rendez-vous...



... sur le site **service-public.fr**

Scannez ces documents et laissez-vous guider.



... **ou sur place.**

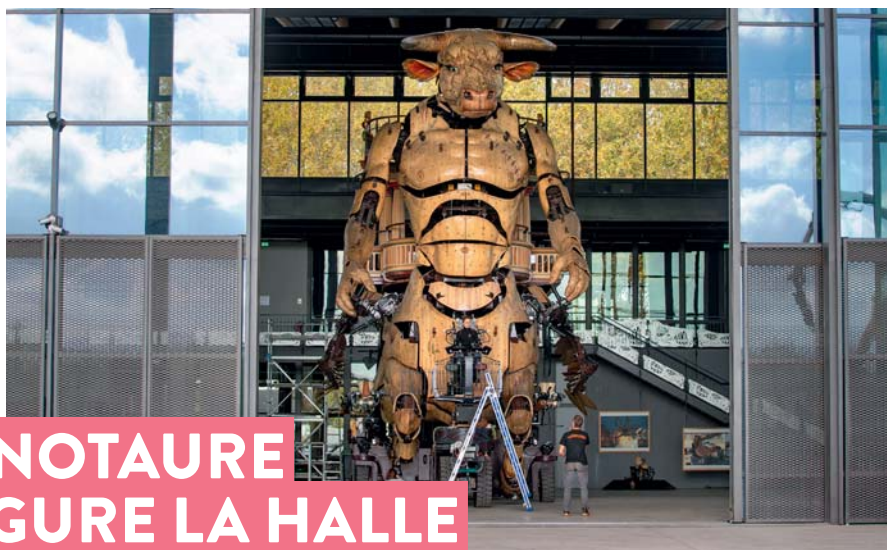
Dans une mairie de quartier ou au Capitole. Munissez-vous des documents cités. Un formulaire cerfa de demande d'inscription vous sera remis, vous devrez le compléter.

Si vous venez d'obtenir la nationalité française et que vous n'avez pas encore de papiers français :



- une pièce d'identité d'origine récente,
- une preuve de la nationalité (ex. : décret de naturalisation).

ON SORT



LE MINOTAURE INAUGURE LA HALLE

La Halle de la Machine ouvre ses portes le 9 novembre dans le quartier Montaudran (*lire aussi p. 5*). L'occasion de retrouver le Minotaure et la Grande Araignée, mais aussi de découvrir l'univers onirique de la compagnie La Machine.

Il nous a fait rêver, vibrer, frissonner. Pendant quatre jours, le Gardien du Temple a arpenté les rues de Toulouse. L'émotion était si forte... Vous en voulez encore ? L'aventure se poursuit dès le 9 novembre à la Halle de la Machine. C'est là que les créations spectaculaires de François Delarozière poseront l'ancre. Entre deux tournées à travers le monde, leur port d'attache sera la Halle. Là, une équipe de comédiens donnera vie aux machines, rap-

portant leurs contes et légendes dans des scénographies sans cesse renouvelées.

UNE COLLECTION DE MACHINES

Une cocotte à flûtes musicale, une machine à caresser les plantes, une centrale batterie à tempo variable... Le bestiaire mécanico-poétique de la Halle de la Machine promet de jolies secousses esthétiques. Pièce maîtresse de cette collection insolite, le Minotaure déambulera quotidiennement sur l'an-

cienne piste de l'Aéropostale en compagnie de la Grande Araignée, chacun transportant son lot de passagers... Oui, vous avez bien compris, vous pourrez embarquer à bord du Gardien du Temple ! En mouvement perpétuel, le lieu évoluera au gré des créations de la compagnie, chacune venant enrichir la collection. Tout à la fois exposition, spectacle et coulisses, la Halle de la Machine se pose comme lieu d'expérimentations inédites. Elle accueillera aussi des résidences d'artistes.

Au cœur de la Piste des Géants, aux côtés des Jardins de la ligne et de l'Envol des pionniers qui ouvrira en décembre, la Halle de la Machine proposera une programmation culturelle, une boutique et un bar-restaurant. _____

3

EXPOSITIONS

sont à découvrir au Quai des Savoirs dans le cadre de « Mois Design », jusqu'au 7 novembre.

Au programme : physique, design et lévitation avec des démonstrations à l'appui, 35 créations distinguées par L'Observateur du Design et quatre projets des jeunes designers du lycée Rive-Gauche.

📶 quaidessavoirs.fr

LA DER
DES DER

Animations à l'occasion

du centenaire de la Grande Guerre

Cent ans après l'armistice de 14-18, Toulouse commémore le souvenir de la Grande Guerre et des temps qui ont suivi. Jusqu'au 12 décembre, de nombreuses animations gratuites font revivre cette tranche d'histoire, notamment l'exposition « Après la Guerre » proposée par les Archives municipales, la conférence « Les combats des femmes pendant la guerre », et une grande fresque cinématographique proposée au centre culturel Bellegarde mais aussi hors les murs, en projection vidéo sur le Monument aux Combattants et sur la façade du Capitole.

📶 cultures.toulouse.fr

EN BREF



MARIONNETTISSIMO

Depuis 1990, le festival d'art de la marionnette propose une sélection internationale des meilleures créations contemporaines. Du 20 au 25 novembre, la 21^e édition invite une vingtaine de compagnies renommées ou en devenir, d'Occitanie, de France et d'ailleurs. Au programme, plus d'une centaine de représentations dans une vingtaine de lieux partenaires.

📶 marionnettissimo.com

COUREZ
LE MARATHON...
DES MOTS

Après l'Irlande, les pays scandinaves et l'Allemagne, les écrivains néerlandais et néerlandophones venus des Pays-Bas et de Belgique sont les invités du Marathon d'automne. Lectures et rencontres sur toute la métropole du 22 au 25 novembre.

📶 lemarathondesmots.com

SOUS LE PALAIS
DE JUSTICE,
L'HISTOIRE ENFOUIE

Le palais de justice ouvre juste pour vous sa crypte archéologique : découvrez des vestiges de l'histoire toulousaine, celle des Romains, des comtes de Toulouse, etc. Tarif unique : 7€.

Prochaine visite samedi 17 novembre à 14h et 15h, allées Jules-Guesde. Réservation conseillée.

📶 toulouse-tourisme.com

LA CHOSE
ÉTRANGE D'AIMER

C'est l'histoire du tournage chaotique d'un film adapté de L'École des femmes de Molière. La compagnie Cucurucucù Paloma – deux comédiens et leur technicien – recrée sans s'en rendre compte le triangle amoureux entre Arnolphe, Agnès et Horace. Entre théâtre, cirque, musique et cinéma, La Chose étrange d'aimer est une réflexion jubilatoire sur la condition des femmes et la faiblesse des hommes, mise en scène par Martin Le Gall. Le 30 novembre à l'espace Bonnefoy.

📶 cultures.toulouse.fr

L'APPLI CULTURES

📶 cultures.toulouse.fr



LES PÈLERINS DE SAINT-SERNIN

Si la basilique est l'église majeure de Toulouse, elle le doit aux pèlerins.

À Toulouse côté sud, les évêques puis archevêques ont peiné à bâtir et rebâtir leur étrange cathédrale Saint-Étienne sans jamais réussir à la terminer faute de moyens suffisants. À Toulouse côté nord, les chanoines de Saint-Sernin n'ont eux apparemment pas eu trop de difficultés à construire d'un seul élan leur immense basilique romane. Si Saint-Sernin s'est imposée par rapport à la cathédrale, c'est grâce aux pèlerins. Les premiers furent les chrétiens toulousains des derniers temps de l'empire romain qui,

à force de se faire enterrer au plus près de la tombe du premier évêque puis à venir prier là, forcèrent à bâtir

une première petite basilique dès 350 puis une seconde

⁵ un peu plus grande vers 400. C'est sans doute l'accroissement démographique de l'an mil qui explique le lancement du chantier de la basilique romane : les routes sont plus sûres, les esprits plus tourmentés dans une société qui s'enrichit, les pèlerins plus nombreux. Un pèlerin ne fait pas que prier, il dort, mange, verse des aumônes, achète des objets fabriqués sur place et fait vivre une partie de l'économie locale. Saint-Sernin devient un bourg qui force Toulouse à allonger d'un tiers ses murailles pour l'englober.



La basilique à peu près terminée au milieu du XIII^e siècle, les temps changèrent. Ce n'était pas seulement ici la fin du comté de Toulouse absorbé par le royaume de France. C'était comme partout l'essor des ordres mendiants (Jacobins, Cordeliers, Carmes et Augustins s'installent à ce moment en ville). Saint-Sernin dut innover : on bâtit un baldaquin gothique pour mettre les restes de Saturnin bien en évidence, on enrichit considérablement la collection de reliques ... Le constat d'échec, ce fut peut-être à la fin du XIV^e siècle la création d'une confrérie urbaine chargée de financer le culte des reliques à la basilique mais également d'assurer une partie du coûteux entretien du bâtiment. Cette Confrérie des Corps Saints, qui perdura jusqu'à la Révolution, entérinait la fin de l'âge d'or des pèlerinages et la prise en charge du culte des reliques par les habitants. —

À lire : *Saint-Sernin de Toulouse. De Saturnin au chef-d'œuvre de l'art roman*, Quitterie et Daniel Cazes, photographies de Michel Escourbiac, Odyssée 2008 ; *Saint-Sernin de Toulouse à la fin du Moyen Âge. Des reliques et des hommes*, Annales du Midi n° 226 1999. Une réalisation du Studio Différemment : Texte : Jean de Saint Blanquat ; illustrations : François Brosse. Merci à Quitterie Cazes pour son aide.



Le chœur de Saint-Sernin en pleine activité au début des années 1250, avant le début des travaux de la crypte qui allaient presque totalement transformer le site

afin de mettre les reliques plus en évidence. Les sarcophages de Saturnin et des autres premiers évêques sont encore sous la terre ❶,

peut-être signalés par des dalles que les pèlerins voient à travers les fenêtres de la crypte ❷. Ils peuvent aussi honorer d'autres reliques comme sur l'autel ❸ de l'absidiole d'axe où, après une procession solennelle ❹, on plaçait en grande cérémonie la châsse

très ornementée (voir à gauche ❺) contenant des reliques de la vraie croix. La table d'autel sculptée à la fin du XI^e siècle par Gilduin ❻ est encore à la verticale du tombeau de Saturnin, peut-être devant un retable ❼ comportant en tout cas le grand Christ, lui aussi sculpté par Gilduin.

GROUPE TOULOUSE ENSEMBLE **GROUPE ALLIANCE DÉMOCRATE TOULOUSE** **Le développement durable, une priorité !**

La qualité de vie dans une grande ville dépend de nombreux facteurs, dont la qualité de son environnement. L'Opposition dénonce le prétendu manque d'ambition de nos mesures concernant la qualité de l'air ou la nature en ville. Contrairement à ce qu'elle essaye de faire croire, nous sommes aux rendez-vous de ces enjeux !

Un « plan climat air énergie » ambitieux

Notre nouveau plan, adopté en juin dernier, marque un engagement fort et une grande ambition : **nous projetons de réduire la pollution de l'air de 40% entre 2008 et 2030**. Il se décline en une demi-douzaine d'actions autour du logement, de l'énergie et des transports.

Loin d'une écologie punitive, nous voulons bâtir un vrai modèle économique renouvelé. Nous agissons par exemple sur la rénovation des bâtiments, notamment municipaux, pour les rendre moins gourmands en énergie. Nous développons les énergies renouvelables sur notre territoire avec par exemple un futur très grand parc photovoltaïque sur le site de l'Oncopole. Nos deux centrales hydroélectriques nous permettent par ailleurs de couvrir une grande partie de nos besoins en éclairage public !

Des transports plus attractifs

Notre Plan Mobilités 2020-2030 prévoit 4 milliards d'investissements, déclinés autour de plusieurs grands projets pour rapprocher les transports en commun des Toulousains et réduire l'utilisation de voitures individuelles. D'ici 2030, 55% des Toulousains seront à moins de 10 minutes des transports en commun alors qu'ils ne sont que 31% aujourd'hui ! Nous sommes bien au-delà de la prétendue « ambition » de l'ancienne équipe municipale. Durant leur mandat 2008-2014, seulement 857 millions d'euros ont été investis, soit à peine la moitié du niveau du mandat 2001-2008. Entre 2014 et 2020, les investissements sont en hausse de plus de 30% par rapport au mandat précédent, avec 1,1 milliard d'euros consacré aux transports, et 2,4 milliards d'euros sont prévus durant la période 2020-2026,

soit 180% de plus qu'entre 2008 et 2014 !

Durant la campagne, ils avaient proposé, par dogmatisme anti-méto, une simple ligne de tramway, 100% toulousaine, au bord du canal. Nous construisons au contraire une grande ligne de métro qui desservira dès 2025 les principaux bassins d'emplois de l'agglomération, avec un tracé adopté à l'unanimité par le conseil syndical de Tisséo.

Notre Équipe est aussi mobilisée pour les modes de déplacements doux. La réalisation d'environ 20km de pistes cyclables supplémentaires est prévue chaque année.

La nature en ville

Le végétal est au cœur des différents aménagements que nous faisons dans les différents quartiers toulousains. Nous avons planté 11500 arbres depuis 2014, que ce soit dans les rues Viguerie et de Bayard rénovées ou dans la réhabilitation du Petit Bois de Bellefontaine. Sur la durée du mandat, la superficie des espaces verts aura progressé de 10%, alors que sous la précédente municipalité, nous avons assisté à la minéralisation du square de Gaulle et à la rénovation de la rue d'Alsace-Lorraine avec un sol intégralement noir piégeant la chaleur !

De plus, à l'heure où certains membres de l'Opposition proposent de végétaliser les façades pour lutter contre les îlots de chaleur, ils oublient que nous avons lancé en juin 2016 l'opération « Des Fleurs sur mon mur » ! Sur la base du volontariat, des habitants peuvent fleurir leur pas de porte et nous les accompagnons dans cette démarche. Largement plébiscitée, nous l'étendons à de nouveaux quartiers. Chacun à son niveau peut ainsi agir. Notre Équipe municipale est donc totalement au rendez-vous des enjeux environnementaux d'une grande ville européenne, en concertation avec la population, non seulement dans le discours, mais dans l'action.

Le groupe Toulouse Ensemble

6 rue du Lieutenant-Colonel Pélessier, 31000 Toulouse
contact@groupe-toulouse-ensemble.fr
et **le groupe Alliance Démocrate Toulouse**
alliance.democrate-toulouse@mairie-toulouse.fr
05 61 22 26 86

**GROUPES : SOCIALISTE - GÉNÉRATION.S,
SOCIALISME ET ÉCOLOGIE - COMMUNISTE
RÉPUBLICAIN ET CITOYEN - TOULOUSE
VERT DEMAIN**

Le quotidien des Toulousains se dégrade

La rentrée a donné lieu à une communication tous azimuts du maire et de sa majorité, qui ont martelé le slogan « le quotidien des Toulousains s'améliore ». Cette affirmation est pourtant contredite par le vécu de nombreux Toulousaines et Toulousains qui pâtissent des choix politiques de la majorité municipale. Et qui subissent en plus les conséquences du soutien de J.-L. Moudenc à E. Macron : en acceptant de signer avec l'État, contrairement à nombre de collectivités locales, un contrat qui engage notre ville à réduire encore plus ses moyens d'actions, nécessaires au bon fonctionnement des services publics municipaux.

Des « priorités » en trompe-l'oeil

Écoles : Si la municipalité se conforme à l'obligation légale qui lui impose de nouvelles constructions d'écoles en réponse à l'augmentation de la population toulousaine, pour les moyens alloués à leur fonctionnement, on est loin du compte !

Le manque chronique de personnels, en particulier d'Agents territoriaux spécialisés des écoles maternelles (Atsem), atteint la côte d'alerte. La décision de ne plus remplacer les départs en retraite compromet le remplacement des absences d'où une forte dégradation des conditions de travail, qui pénalise l'accueil des élèves malgré le professionnalisme des salariés.

Crèches : Malgré une communication savamment orchestrée, la réalité est têtue : aucun projet de crèche municipale n'a vu le jour, toutes celles inaugurées depuis 2014 ont été lancées sous la mandature précédente ou ne sont que des transferts.

Des crèches jusque là municipales sont même transférées à des gestionnaires associatifs privés comme la Halte Garderie des 7 Deniers.

Là encore, le non-remplacement des départs en retraite aggrave le manque de personnels. Pour faire face, les personnels sont en perpétuelle surcharge de travail, le travail est désorganisé, avec un impact négatif sur l'accueil des tout-petits.

Le Maire refuse obstinément de communiquer le solde net des places réellement créées (intégrant

les transferts et les suppressions). Or depuis le début de son mandat, J.-L. Moudenc a supprimé plus de 100 postes d'assistantes maternelles des crèches familiales municipales, correspondant à la disparition d'environ 300 places.

Sale temps pour les services publics

Mais comment prétendre maintenir des services publics dignes de ce nom alors que J.-L. Moudenc, très préoccupé de faire figure de bon élève aux yeux du Président de la République, s'est précipité de signer des contrats ayant pour objectif de contenir de manière drastique les dépenses de fonctionnement de notre municipalité et de la métropole ? Pour satisfaire à leurs exigences, il faudrait encore multiplier par deux la baisse déjà réalisée sur les dépenses de personnels !

Il faudrait également plafonner le financement alloué à Tisséo pour le développement des transports en commun, alors que la congestion de notre agglomération, la multiplication des pics de pollution de l'air et le changement climatique appellent au contraire des mesures fortes et rapides, sans attendre la mise en service d'une hypothétique 3^e ligne de métro dans une dizaine d'années.

Il y a quelques mois, alors que nous l'exhortions à éviter toute précipitation, J.-L. Moudenc encensait cette contractualisation avec l'État. Semblant réaliser subitement que notre collectivité s'est passée la corde au cou, il durcit son discours pour s'associer à la colère des élus locaux de sa famille politique. Un accès de lucidité bien tardif pour les Toulousains dont le niveau de vie a déjà été attaqué par ses choix politiques, avec les hausses d'impôts locaux, les augmentations de tarifs, les réductions horaires des services municipaux, les coupes dans les subventions allouées aux associations... Malheureusement, ce sont nos concitoyens qui feront les frais de l'inconséquence du maire !

François Briançon, Président du Groupe Socialiste

Isabelle Hardy, Présidente du Groupe

Génération.s, Socialisme et Écologie

Pierre Lacaze, Président du Groupe

Communiste Républicain et Citoyen

Antoine Maurice, Président du Groupe

Toulouse Vert Demain

90%

DES INVESTISSEMENTS DE LA COLLECTIVITÉ SONT CONSACRÉS AUX QUARTIERS HORS CENTRE-VILLE

Éducation, mobilité, sécurité,
culture, sport, vivre-ensemble...

C'est au plus près de chez vous que nous agissons
pour renforcer le service public.

NOTRE QUOTIDIEN S'AMÉLIORE.

↙ **J'aime ma ville**, je reçois l'information en direct,
chaque jeudi, en m'abonnant en un clic sur
newsletter.toulouse.fr

MAIRIE DE  TOULOUSE

WWW.TOULOUSE.FR

Toulouse en grand !