

N61

FEV. 19

P.14

DANS UN AN, L'EAU DU ROBINET
LA MOINS CHÈRE DE FRANCE

À

MAGAZINE D'INFORMATIONS

TOULOUSE

P.16

TOUS MOBILISÉS POUR
PLUS DE NATURE EN VILLE !

MAIRIE DE  TOULOUSE

WWW.TOULOUSE.FR

Toulouse en grand !

TOUS CONNECTÉS

SUIVEZ-NOUS

Facebook : @Toulouse
Instagram : @ToulouseFR
Twitter : @Toulouse



LA QUESTION TWITTER

La patinoire en plein air est-elle de retour place du Capitole ?

Tous à vos patins ! Pendant les vacances scolaires, du 23 février jusqu'au 10 mars, la patinoire en plein air prend ses quartiers place du Capitole. Elle est ouverte du lundi au dimanche de 10h à 20h et jusqu'à 22h le vendredi et samedi.

Toutes les modalités sur toulouse.fr

toulouse.fr

Pensez à vous inscrire à la newsletter

Tous les jeudis après-midi, retrouvez dans votre boîte mail les dernières informations publiées sur le site de la Mairie de Toulouse ainsi que des idées de sorties pour le week-end à venir ! Rendez-vous sur la page d'accueil pour vous inscrire.

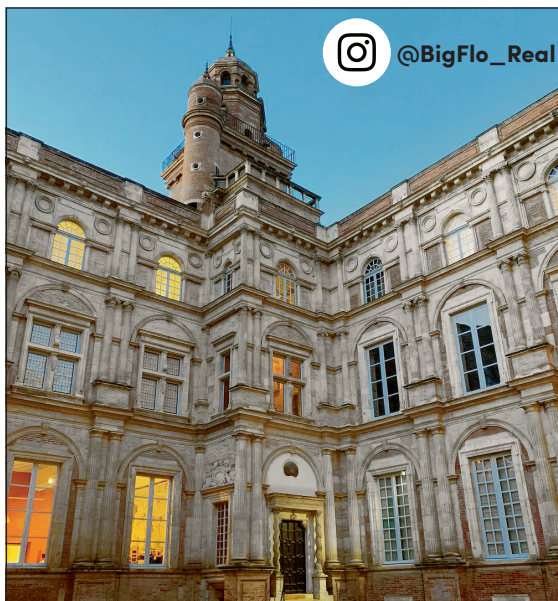
Location tourisme, du nouveau pour les meublés !

Vous habitez Toulouse et vous souhaitez louer un local meublé (chambre, appartement, etc.) à des touristes ou des personnes de passage, pour de courtes durées ? Depuis le 1^{er} janvier 2019, vous devrez obtenir obligatoirement un numéro d'enregistrement délivré par la Mairie.

Explications sur toulouse.fr/web/demarches/-/meubles-de-tourisme

Les temps forts de 2019

Futurs aménagements, nature en ville, nouveaux services, événements culturels incontournables, grands rendez-vous sportifs... découvrez ce qui vous attend à Toulouse pour les douze prochains mois !



96 507 ♥ "Toulouse tu m'avais manqué ♥"

Partagez vos photos de la Ville rose avec notre hashtag #bytoulouse.

L'ÉDITO



Que fait la Mairie de Toulouse pour une ville plus verte et plus durable ?

Avec 15 500 arbres que nous avons plantés depuis 2014, le développement de l'éclairage public en LED ou un plan de transports en commun le plus ambitieux de France hors Paris, notre Collectivité est déjà très engagée pour la végétalisation et la transition énergétique au travers d'actions concrètes. (Voir pages 16 à 19)

En matière d'écologie, avez-vous un message à faire passer aux Toulousains ?

Changer la donne environnementale, c'est à la portée de chacun. Seule, la Collectivité ne peut rien. J'invite les Toulousaines et les Toulousains à se mobiliser avec la Mairie au quotidien et à agir pour végétaliser Toulouse comme jamais. Un grand rendez-vous collectif aura lieu au printemps pour en parler. (Voir page 5)

Une écologie efficace et abordable, c'est possible aujourd'hui ?

Oui, la preuve avec notre récente négociation sur l'eau potable. Nous aurons l'eau la moins chère de France dès 2020, tout en multipliant par deux le rythme de renouvellement des tuyaux pour diminuer les fuites, en mettant en place un processus de filtration amélioré pour lutter contre les perturbateurs endocriniens, etc. Pouvoir d'achat et écologie seront tous deux gagnants ! (Voir pages 14 - 15)

Jean-Luc MOUDENC

Maire de Toulouse,
Président de Toulouse Métropole

SOMMAIRE

- 04# Actualités
- 14# Le prix de l'eau
- 16# Vers la ville jardin
- 20# Plus d'intelligence artificielle
- 21# Lumière !
- 22# On sort
- 24# Patrimoine
- 26# Expression politique

Directeur de la publication : Jean-Luc Moudenc • **Rédactrice en chef :** Sophie Soulaïrol-Castela
Rédaction : Christelle Célarié, Eve Lasbats, Diane Masclary, Natacha Nayrac, Jean-Renaud Xech
• **Création graphique :** Sandrine Lucas • **Infographie/mise en page/préresse :** Valérie Weyland
• **Chef studio :** Franck Le Callonec • **Crédits photos :** Mairie de Toulouse, Bernard Aïach, Patrice Nin (dont photo de Une) • **Iconographie :** Valérie Ferret • **Photogravure :** Picto • **Impression :** Sud Graphie Rotative - Tirage 300 000 exemplaires • **Gestion diffusion :** Karine Barbosa • **Distribution :** Mediapost • **Pages patrimoine :** Studio Différemment • **Contrôle de distribution :** Audit Media Communication • **Licences d'entrepreneur de spectacles :** n°2-1078603, n°3-1078604 • Dépôt légal à parution n°ISSN : 2023-2586 • **Courriel infos générales :** atoulouse@mairie-toulouse.fr

PEFC 10-31-2895 / Promouvoir la gestion durable de la forêt / pefc-france.org

DANS LA VILLE



CINQ PRIX POUR LES PLUS BELLES RÉNOVATIONS DE FAÇADES – Quel est le point commun entre la boulangerie Chez Georgette, l'Hôtel d'Avizard, des immeubles de la rue Pargaminières (*photo*), du boulevard Lascrosses et de la rue de la Fonderie ? Leurs façades viennent d'être rénovées et la qualité de leur projet a été récompensée. Vous aussi, vous souhaitez embellir votre ville et valoriser son patrimoine ? La Mairie de Toulouse accompagne les habitants et accorde des subventions. Un coup de pouce des plus utiles, puisque la loi oblige les propriétaires d'immeubles à ravalier leur façade tous les 10 ans. **En savoir plus** toulouse.fr

5

RENDEZ-VOUS
POUR 2019**Ville étape du Tour de France**

Après 11 ans d'absence, le Tour de France revient ! Toulouse sera ville étape de la 106^e édition qui se déroulera **du 6 au 28 juillet 2019**. Rendez-vous **mercredi 17 juillet** à Compans-Cafarelli pour assister à l'arrivée des cyclistes en provenance d'Albi, et **jeudi 18 juillet** près de l'île du Ramier pour les encourager à gravir les Pyrénées. Les sportifs passeront par Bagatelle, direction Bagnères-de-Bigorre.

letour.fr

1

2

**Recensement 2019 :
un comptage citoyen**

Chaque début d'année, la population française est recensée, en totalité dans les communes de moins de 10 000 habitants et en partie dans les grandes villes. Ainsi, à Toulouse, c'est un échantillon de 8% qui est concerné par cette enquête d'intérêt général. Si vous en faite partie, vous avez du recevoir la visite d'un agent recenseur au mois de janvier. Pensez-maintenant à remplir le questionnaire en ligne (ou sa version papier). Date limite : **le 23 février**. le-recensement-et-moi.fr

PRENEZ DATE

3

4

5

**La Mairie facilite
le Grand Débat national**

Le 15 janvier dernier, le Gouvernement a lancé une consultation pour donner la parole aux Français sur quatre questions majeures : la transition écologique, la fiscalité, la démocratie et la citoyenneté, l'organisation de l'État et des services publics. En complément des outils déployés (réunions participatives, boîte postale, site internet, etc.), et afin de faciliter ce temps fort démocratique, la Mairie de Toulouse met à disposition des formulaires d'expression citoyenne dans les mairies de quartier, les maisons de la citoyenneté et au Capitole. Soit 30 points de débats (à retrouver sur toulouse.fr) qui resteront ouverts jusqu'au **15 mars**, date de clôture de la consultation.

Toutes les modalités sur granddebat.fr

Le numérique prend ses quartiers

La 4^e édition du forum prendra ses quartiers à Bagatelle, au centre culturel Henri-Desbals, **le 11 février**. Initiée par Toulouse Métropole Emploi, Le numérique prend ses quartiers facilite la rencontre entre demandeurs d'emploi et entreprises du numérique, la découverte de cet univers, de ses métiers et de ses formations.

toulouse.fr emploi-tme.fr

Des assises pour la nature en ville

La Mairie vous donne rendez-vous **en avril** pour participer à de grands ateliers citoyens sur le thème de la nature en ville. Venez débattre autour des idées proposées et présenter les vôtres. Particuliers, collectivités, entreprises, sociétés civiles : tout le monde est invité à contribuer pour une Toulouse plus verte.

toulouse.fr



TRAVAUX

LA RUE GAMBETTA FAIT PEAU NEUVE

Derniers coups de pioche avant la fin des travaux. Dès le mois d'avril, vous découvrirez le nouveau visage de la rue Gambetta : une zone plus verte, aérée, équipée de nouveaux mobiliers et d'éclairages modernisés, faisant la part belle aux piétons et aux vélos. En chantier depuis juillet 2017, la rue Gambetta entre dans la dernière phase d'aménagement. Prochaine étape ? Achever la connexion à la place du Capitole (entre les arcades et la rue Saint-Rome). Les travaux ont redémarré le 4 février, après la trêve de Noël et des soldes. Ils s'achèveront le 31 mars. Pendant ce temps, la circulation est modifiée. La rue est fermée aux voitures entre la rue des Gestes et la place du Capitole. Les automobilistes venant de la rue Lakanal ont un accès normal en direction de la Daurade (rues Jean Suau et Peyrolières). En direction du Capitole, ils sont déviés vers la rue Sainte-Ursule.



SAINT-MICHEL

APPEL À SOUVENIRS

En partenariat avec la Mairie de Toulouse, le comité de quartier de Saint-Michel lance un appel afin de collecter objets, photos, courriers, récits ou anecdotes en lien avec la prison Saint-Michel. Cette action s'inscrit dans le cadre du projet mémoriel du Castelet. Vous souhaitez partager vos souvenirs ? Contactez le comité de quartier Saint-Michel et rencontrez ses bénévoles :

cqstmichel@gmail.com

06 68 76 83 95

cqsaintmichel.weebly.com

Votre Maire de quartier :

Sophia BELKACEM-GONZALEZ DE CANALES

530

ASSESEURS

Ce sont les citoyens volontaires qui seront mobilisés dans les bureaux de vote lors des élections européennes, dimanche 26 mai 2019. Leurs missions ? Faire signer la liste d'émargement, apposer le tampon portant la date du scrutin sur la carte électorale, assister – voire suppléer – le président en tenant l'urne et en contrôlant l'identité des électeurs, dépouiller les votes... La Mairie de Toulouse lance un appel aux candidats auprès des citoyens inscrits sur les listes électorales de la ville. Les volontaires seront mobilisés peu avant l'ouverture des scrutins et jusqu'à la fin du dépouillement. L'expérience vous tente ? Pour en savoir plus et vous inscrire, rendez-vous sur assesseur.toulouse.fr ou contactez le Service élections : elections@mairie-toulouse.fr



PROPRETÉ

LE CAMION POUBELLE PASSERA DEUX FOIS

Attention, les jours de ramassage des ordures ménagères vont changer ! À partir du 18 mars, elles seront collectées deux fois par semaine au lieu de trois dans la plupart des quartiers de Toulouse.

Vous n'aurez bientôt plus à sortir les poubelles trois fois par semaine, mais deux. Quels jours ? Tout dépend du quartier où vous résidez (hors centre-ville). Des informations ont été distribuées dans vos boîtes aux lettres, et vous pouvez aussi vous renseigner auprès de la Collectivité.

Ces changements répondent aux besoins réels des habitants. Lors de certaines collectes, de nombreux bacs ne sont pas sortis ou sont à moitié vides. Or, chaque ramassage mobilise le même nombre de camions et rejette la même quantité de dioxyde de carbone. Il est donc nécessaire de réduire le nombre de collectes. Le service rendu reste similaire puisque la totalité des

déchets ménagers présentée sera enlevée. Avantages pour les habitants ? Moins de poubelles sur les trottoirs, de parcours d'obstacles et de zigzags en poussettes. Autre point fort ? Moins de camions poubelle aux heures de pointe, donc moins de risque de trébucher à l'heure où les enfants vont à l'école. Et bien sûr, moins de carburant consommé et donc moins de CO₂ rejeté dans l'atmosphère. Sans compter les économies réalisées qui permettront de financer des investissements comme la modernisation de l'incinérateur du Mirail. L'usager a une simple habitude à adopter : sortir les bacs uniquement lorsqu'ils sont pleins. Si, à terme, leurs volumes s'avéraient insuffisants, il suffira d'en demander de plus gros.

Et si vous saisissez cette occasion pour changer vos habitudes ? Trier, réparer, recycler, préférer les produits durables, louer plutôt qu'acheter... Autant de gestes à adopter pour limiter les déchets. —

Toutes les informations : toulouse-metropole.fr

ou Allô Toulouse 05 61 22 22 22



LES PROJETS DE QUARTIER ONT LEUR MAISON

Cinq maisons du projet sont désormais ouvertes à Toulouse. Trait d'union entre acteurs du quartier et habitants, ce nouvel outil doit faciliter la co-construction des projets urbains et la participation citoyenne. Véritable feuille de route du renouvellement urbain, elles font partie intégrante du dispositif du contrat de ville 2015-2020, et complètent les instances de participation, notamment les conseils citoyens. Elles offrent aux habitants un espace d'échange et de proposition pour améliorer la vie du quartier et bâtir de nouveaux projets.

Les maisons du projet à Toulouse :

- Espace du Lac à la Reynerie
- Centre Culturel Alban-Minville à Bellefontaine
- Centre Culturel Henri-Desbals à Bagatelle
- La Brique Rouge à Empalot
- Direction de l'action territoriale, 97, rue Ernest-Renan.



VIVE L'AUTOPARTAGE !

À ce jour, près de 90 véhicules sont affectés à une offre de service d'autopartage. Parce qu'il s'agit d'une alternative durable à la voiture individuelle, la Mairie favorise l'implantation et le maintien des opérateurs de cette solution collaborative, comme Citiz, Iodines ou Renault Mobility. Ainsi, lors du dernier Conseil municipal, elle a réitéré son soutien avec notamment des dispositifs de tarifs préférentiels de stationnement (80€/an et par véhicule dans le cas d'un service d'autopartage avec station fixe et 150€/an et par véhicule dans le cas d'un service avec station flottante). Une réponse aux problèmes de congestion automobile mais aussi de qualité de l'air avec notamment pour objectif d'équiper 50% de la flotte avec des véhicules hybrides ou électriques.

PARTICIPEZ À LA QUATRIÈME ÉDITION DU PRIX LITTÉRAIRE CAPITOLIUM !

Le concours de nouvelles, organisé par la Mairie de Toulouse, aura cette année pour thème : "Toulouse : la nature en fête". Vous avez jusqu'au 1^{er} avril 2019 pour participer et envoyer votre texte. Les trois auteurs primés verront leurs œuvres publiées sur toulouse.fr. Le prix Capitoliium 2019 récompensera ces trois meilleurs auteurs au mois de juin. Comment participer ? Les textes du prix Capitoliium 2019 sont à adresser avant le 1^{er} avril 2019 à : Direction de la Communication – "Prix Capitoliium 2019" – par voie postale : 6, rue René-Leduc, BP 35821 – 31 505 Toulouse Cedex 5 ou par voie électronique :

📧 dircom@mairie-toulouse.fr
Règlement et modalités sur toulouse.fr



PLACE AUX FEMMES ET À LA SCIENCE

À l'occasion de la journée internationale des femmes et des filles en sciences le 11 février, la Mairie accueille plusieurs manifestations impulsées par la Fédération Française pour l'Unesco, et coordonnées localement par l'association « les Chemins Buissonniers ». Promouvoir les vertus émancipatrices des études scientifiques et valoriser les travaux menés par les femmes : tels sont les objectifs de ces événements qui se dérouleront du 4 au 14 février. Les intervenantes iront à votre rencontre au plus près de vous en investissant plusieurs quartiers toulousains. Rendez-vous prévus au théâtre des Mazades (Minimes), au centre culturel Alban-Minville (Bellefontaine) et à la médiathèque Grand M (Mirail).

Plus d'infos 📶 toulouse.fr



DANS L'ASSIETTE DE VOS ENFANTS

La cuisine centrale prépare chaque jour les 33 000 repas qui sont servis dans les écoles de Toulouse. Au menu ? Qualité des produits et éducation au goût.

Cap sur la qualité. La cuisine centrale choisit avec soin les produits qui finiront dans l'assiette de vos enfants, avec une préférence pour les producteurs locaux : 45% des achats sont faits dans la région. Certaines écoles sont même livrées en pain bio par le boulanger du quartier ! D'ailleurs, les aliments bio gagnent eux aussi du terrain : ils représentent 27,8% de la nourriture servie dans les cantines toulousaines. Les produits présentant d'autres signes officiels de qualité sont également privilégiés : viande de veau label rouge, bœuf bleu-blanc-cœur (BBC), œufs de poules élevées en plein air... Une tendance qui va croissant puisqu'en 2019, les cantines serviront du poulet BBC et davantage de protéines végétales (émincé de soja, pâtes à base de légumineuses bio, etc.). Autre nouveauté 2019 ? À partir de mars des barquettes végétales vont progressi-

vement remplacer les plats en plastique afin de protéger les enfants de potentiels perturbateurs endocriniens.

Enfin, la restauration scolaire fait un effort pour éduquer le goût des enfants. Comment ? En bousculant leurs papilles avec des plats inhabituels, des épices inconnues, des repas exotiques. Cuisine sur son 31 revient chaque mois avec des saveurs d'ailleurs ou des plats traditionnels. Au menu de février : nouvel an chinois avec poulet au sésame et riz cantonnais. Dans la même logique, un repas végétarien est proposé tous les mois à l'ensemble des enfants pour leur faire découvrir les protéines végétales.

Vous aimeriez en savoir plus ou vous impliquer dans les menus des cantines ? Bon à savoir : tous les parents d'élèves délégués peuvent visiter la cuisine centrale et participer à une commission d'élaboration des menus. Il suffit d'en faire la demande en envoyant un courriel à cuisines.centrales@mairie-toulouse.fr

📱 Téléchargez l'application **Qui dit miam !** sur votre smartphone. Elle vous indiquera le menu des écoles maternelles et élémentaires, mais aussi les allergènes, les labels, les produits locaux, etc.



Le 4^e gala de l'emploi organisé par l'académie Christophe Tiozzo aura lieu le 14 février de 9h à 12h. Véritable interface entre les jeunes en recherche d'emploi et les futurs employeurs, cette manifestation se tiendra dans la salle de Boxe, place Édouard-Bouillères à Toulouse.



LE BUSCA

UNE PLACE CONVIVIALE

Fruit d'une large concertation, le réaménagement de la place du Busca s'achève. Il offre aux riverains de ce nouveau cœur de quartier, sérénité et convivialité. L'espace est conçu sous forme d'un plateau adapté à chaque usager, qu'il soit piéton, cycliste ou automobiliste. Les divers modules cohabitent dans une belle harmonie. Ainsi, un espace piétonnier, planté de 22 arbres, côtoie une aire de stationnement de courte durée (2 x 30 minutes par jour) dotée de 24 places dont trois réservées aux personnes à mobilité réduite et une aire de livraison de 15 mètres. Les rues périphériques bénéficient du stationnement résidant. L'ensemble de ces aménagements a quant à lui permis l'installation de terrasses concourant ainsi à la dynamisation du quartier, de ses commerces et des services de proximité.

Votre Maire de quartier :

Sophia BELKACEM-GONZALEZ DE CANALES



PROXIMITÉ

230 NOUVELLES PLACES EN CRÈCHE



Le dernier trimestre 2018 a vu la création de 230 places supplémentaires proposées aux petits Toulousains dans cinq multi-accueils associatifs. Il s'agit des structures la Boussole (Barrière de Paris), l'Îlot des Bidibulles (Saint-Martin du Touch), la Ronde des Âges (Guilhermy), le Coin des Ninous (Roquemaurel) et le Trianon d'Annie (Lalande). L'ensemble de ces structures font partie de la Commission d'Admission Unique (CAU) de la Mairie de Toulouse qui garantit une attribution des places en toute transparence.

Vos Maires de quartiers :

Maxime BOYER, Olivier ARSAC,

Jean-Baptiste DE SCORRAILLE, Martine SUSSET

800

c'est le nombre d'enquêtes de police facilitées en 2017 par l'utilisation des 354 caméras de vidéoprotection mises en place par la Mairie dans les quartiers et le centre-ville de Toulouse. Les flux d'images retransmis sont visionnés depuis le Centre d'Information et de commandement de la Police Municipale, basé à Saint-Cyprien et opérationnel 24h/24, 7j/7. La vidéoprotection est un outil de prévention dont l'efficacité est saluée par les acteurs publics intervenant dans le domaine de la sécurité.



SAINT-AGNE - NIEL - EMPALOT

L'HISTOIRE EN PLEIN AIR

En pleine transformation, le quartier Saint-Agne - Niel - Empalot offre à ses habitants un équilibre entre logements, équipements et activités de loisirs.

emblématique de l'histoire récente du quartier, le bâtiment d'état-major de l'ancienne caserne, reconverti en maison des associations est une passerelle entre les quartiers d'Empalot et Saint-Agne. Sa haute stature veille sur le jardin Niel, récemment récompensé par le prix national « Art urbain mention environnement ». Construit sur l'ancienne place d'armes, ce jardin est devenu un espace de lien social et de loisirs avec sa grande aire de jeux et ses allées propices à la balade. Mais, sous la pelouse, se cache une ville gauloise. Les premières traces d'occupation de ce quartier remontent en effet à plus de 5 000 ans. Au fil des siècles, le quartier a été lieu de vie, nécropole et zone agricole ! Aujourd'hui, il est en pleine

mutation. 212 logements supplémentaires viendront rejoindre d'ici quelques mois les 427 existants et les équipements publics présents. De nouveaux services au public ouvriront prochainement sur la nouvelle place Guy-Hersant, large espace piétonnier accolé à un mur où les matériaux traditionnels seront associés aux tessons et autres vestiges trouvés sur le site. Plus de 100 tonnes d'amphores ont été exhumées ! Un parcours pédagogique évoque ce riche passé archéologique. Il est le fruit du travail concerté mené par la Mairie avec le musée Saint-Raymond, l'atelier du patrimoine de Toulouse Métropole, tous en lien avec le comité de quartier Saint-Agne - Niel. C'est donc un livre d'histoire en plein air que les habitants peuvent feuilleter au quotidien, illustré par l'exposition accueillie par la maison des associations jusqu'au 23 mars, « Archéo, une expo à creuser » en partenariat avec Science Animation. —

Votre Maire de quartier :

Sophia BELKACEM-GONZALEZ DE CANALES

VOS MAIRES DE QUARTIER

Les Maires de quartier sont les représentants de la démocratie de proximité. Au service des Toulousains, ils mènent de nombreux projets pour améliorer, au quotidien, la vie dans les quartiers.

SECTEUR 1 TOULOUSE CENTRE



Julie ESCUDIER
05 81 91 75 33



Ghislaine DELMOND
05 67 73 81 75



Jacqueline
WINNEPENINCKX-KIESER
05 67 73 81 65

SECTEUR 2 RIVE GAUCHE



Bertrand SERP
05 62 27 62 86



Franck BIASOTTO
05 67 73 80 35

SECTEUR 2 RIVE GAUCHE



Franck BIASOTTO
05 67 73 80 35



Marthe MARTI
05 61 22 30 20

SECTEUR 3 TOULOUSE NORD



Maxime BOYER
05 31 22 91 65



Olivier ARSAC
05 61 22 20 82



Françoise RONCATO
05 61 22 20 84

SECTEUR 4 TOULOUSE EST



Hélène
COSTES-DANDURAND
05 61 22 30 92



Laurent LESGOURGUES
05 67 73 82 61



Jean-Baptiste
DE SCORRAILLE
05 61 22 20 77

SECTEUR 5 SUD EST



Émilien ESNAULT
05 67 73 83 32



Florie LACROIX
05 67 73 83 19

SECTEUR 5 SUD EST



Sophia BELKACEM-
GONZALEZ DE CANALES
05 62 27 46 95

SECTEUR 6 TOULOUSE OUEST



Martine SUSSET
05 62 27 41 19



Christophe ALVÈS
05 61 22 29 41



Franck BIASOTTO
05 67 73 80 35



Romuald PAGNUCCO
05 62 27 40 78

SECTEUR 1 / 1.1 Capitole / Arnaud-Bernard / Carmes **1.2** Amidonniers / Compans-Caffarelli **1.3** Chalets / Bayard / Belfort / Saint-Aubin / Dupuy

SECTEUR 2 / 2.1 Saint-Cyprien **2.2** Croix-de-Pierre / Route d'Espagne **2.3** Fontaine-Lestang / Arènes / Bagatelle / Papus / Tabar / Bordonlongue / Mermoz / La Faourette **2.4** Casselardit / Fontaine-Bayonne / Cartoucherie

SECTEUR 3 / 3.1 Minimes / Barrière de Paris / Ponts-Jumeaux **3.2** Sept-Deniers / Ginestous / Lalande **3.3** Trois Cocus / Borderouge / Croix-Daurade / Paléficat / Grand-Selve

SECTEUR 4 / 4.1 Lapujade / Bonnefoy Périole / Marengo / La Colonne **4.2** Jolimont / Soupetard / Roseraie / Gloire / Gramont / Amouroux **4.3** Bonhoure / Guilheméry / Château de l'Hers / Limayrac / Côte-Pavée

SECTEUR 5 / 5.1 Pont des Demoiselles / Ormeau / Montaudran / La Terrasse / Malepère **5.2** Rangueil / Sauzelong / Pech-David / Pouvoirville **5.3** Saint-Michel / Le Busca / Empalot / Saint-Agne

SECTEUR 6 / 6.1 Arènes Romaines / Saint-Martin du Touch / Purpan **6.2** Lardenne / Pradettes / Basso-Cambo **6.3** Mirail-Université / Reynerie / Bellefontaine **6.4** Saint-Simon / Lafourguette / Oncopole

Pour écrire à votre élu de quartier ✉ prenom.nom@mairie-toulouse.fr



ARCANÈL, GRÉPIA ECOLOGICA E OCCITANA

Caroline Denis es la directritz d'una tota novela grèpia associativa dubèrta dempuèi genièr a Tolosa. Un establiment que defend desvolopament durable e lenga occitana.



LEXIC :
Alavètz : alors
Aligar : allier
Arcanèl : Arc-en-ciel (nom de la crèche)
Còla : équipe
Ensem : ensemble
Esquiròls : Ecureuils
Espelida : naissance, éclosion
Fargar : construire, faire
Grèpia : crèche
Lençòls : draps
Lèu : vite
Mairala : maternelle
Nenes : bébés
Pichòtas : petites
Rejónher : rejoindre
Sòcis : membres (de l'association)
Tòca : but

Cossí nasquèt un projècte tant complet ? De'n primièr, es l'encontre entre doas professionalas : Mirèlha Icard, que cercava de montar una grèpia occitana, e Christel Clairac, que ela ne voliá far una basada sus l'ecologia. Decidiguèron de s'aligar per montar un establiment de desvolopament durable. Leu arribèri dins la còla en 2015. Foguèt long de fargar, mas amb l'ajuda de la Comuna avèm ara un local bèl, dins l'ecò-quartier de la Cartochariá, pròche del Zenit. Sèm part d'un grand projècte, pro inedit : dins los locals i a un espaci pichòta enfància, una assistenta mairala, una escòla e una altra grèpia municipala. Arcanèl es una grèpia associativa, los parents son sòcis de l'associacion e l'adesion còsta 50 euros l'an (còst fixe, quitament per dos enfants). Sustot, son de vertadièrs partenaris per nautres, que fan part del C.A. e de las diferentas comissions de trabalh.

De qu'es una grèpia de desvolopament durable ? Vòl dire que sèm d'actors de l'economia sociala e solidària. Los repaisses son los mai biò e locals possible, los lençòls son fabricats per una empresa qu'emplega de personas en situacion de handicap, los produits de netejage son al mai ecologic possible, ... E puèi dins lo nòstre foncionament, ensajam d'implicar tot lo monde, dels professionals als parents. Pels enfants,

avèm decidit d'una organizacion en tres « familhas » : una pels nenes pichons, que se diitz « las granetas », e doas autras per los qu'an entre 15 meses e 3 ans, los « farfadets » e los « esquiròls ».

Quina es la plaça per l'occitan dins aquel establiment ? La tòca es que l'occitan siá de'n pertot. Per ara i a pas qu'una emplegada de la còla que parle corentament la lenga, mas una altra nos deù rejónher lèu. E puèi tot lo personal seguirà una formacion per l'aprene. Dins l'espèra, avèm tota la senhaletica qu'es bilingüa, l'ajuda de l'IEO pel vocabulàri, de libres de contes en òc, ... E cada setmana una intervenenta ven far d'animacions en occitan. La lenga es vertadièrament una de las basas del projècte. Nos cal contunhar lo trabalh, mas seguissèm nòstra devise : « *Sabián pas qu'èra impossible, alavètz o faguèron* ». —

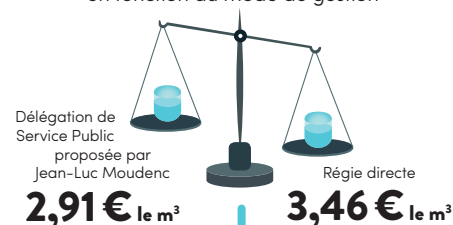
Grèpia Arcanèl, associacion Pitchounat
www.arcanel.com
Version française sur toulouse.fr



DANS 1 AN

« L'EAU
DU ROBINET
LA MOINS CHÈRE
DE FRANCE »ENTRETIEN
AVEC JEAN-LUC MOUDENC.

Le 13 décembre 2018, le Conseil métropolitain s'est prononcé sur le mode de gestion de l'eau et de l'assainissement. S'appuyant sur une étude comparative entre régie publique et délégation de service public, Jean-Luc Moudenc, Président de Toulouse Métropole, a proposé de retenir cette dernière. La distribution d'eau potable sera opérée par Véolia, l'assainissement par Suez, et ce durant 12 ans. Dès mars 2020, les Toulousains verront baisser leur facture d'eau de 25 %, soit en moyenne 120 euros de pouvoir d'achat supplémentaire par an (pour une consommation moyenne annuelle de 120 m³). Autres bénéfices ? Une eau de meilleure qualité et un contrôle citoyen et public renforcé.

PRIX DE L'EAU EN 2020
en fonction du mode de gestion

ÉCONOMIE

en délégation de service public
par rapport à la régie directe,
sur une facture moyenne (120 m³)

66 €
par an

Comment avez-vous obtenu des prix aussi bas ?

Je n'avais pas de préférence a priori entre régie et délégation de service public. Nous avons donc demandé une étude comparative par un cabinet spécialisé, extérieur à la collectivité, qui a par exemple mis en place le retour en régie publique à Nice. Un gage d'indépendance vis-à-vis des entreprises ! Chacun des deux opérateurs privés candidats s'est trouvé – fait exceptionnel – en double concurrence : l'un face à l'autre, mais aussi chacun face à la régie. Cette double pression les a poussés à donner le meilleur d'eux-mêmes. Résultat : nous avons obtenu les tarifs les plus bas de France, tant pour l'eau que pour l'assainissement. À exigences techniques identiques, entre régie et délégation de service public, nous avons sélectionné l'offre la moins chère ce qui fera chuter le prix du m³ à 2,91 € à compter du 1^{er} mars 2020 à Toulouse (en régie, ce prix aurait été de 3,46 €, 19 % + cher !). Une précision : l'évolution du tarif est strictement limitée, dès le départ, par le contrat et ce pour les 12 ans de durée de la convention.

Ces tarifs permettront-ils de garantir
la qualité de l'eau ?

Bien évidemment ! Avant même d'aborder la question du prix, nous avons imposé des décisions de nature à renforcer encore la qualité de l'eau, qui est déjà très élevée à Toulouse. Ce renforcement se fera à un double niveau : sanitaire et environnemental. Nous avons obtenu des avancées innovantes, comme la technique du charbon actif en micro grains de nouvelle génération, un procédé de filtrage de l'eau particulièrement efficace. Nous avons aussi prévu de renforcer nos partenariats avec les professionnels de la santé afin de mieux combattre les polluants et les perturbateurs endocriniens, de mettre en place

« Nous cumulon
les exigences de la puissance
publique et l'expertise
de grands groupes industriels »

des dispositifs pour limiter les rejets d'azote, d'installer davantage de capteurs pour surveiller la qualité de l'eau en temps réel... Enfin, Toulouse Métropole assurera les deux tiers des investissements. À partir de 2020, nous consacrerons 24 millions d'euros par an au renouvellement des canalisations, contre 12 millions aujourd'hui, ce qui limitera les fuites d'eau.

Comment Toulouse Métropole va-t-elle
contrôler ses prestataires privés ?

La Métropole va renforcer son rôle d'Autorité organisatrice. Le service chargé du cycle de l'eau va augmenter ses effectifs avec 26 agents chargés de contrôler, en permanence, l'exécution des contrats. En outre, chaque délégataire remettra chaque année un compte rendu écrit qui sera communiqué à l'ensemble du Conseil métropolitain et porté à la connaissance de tous. La collectivité aura un accès intégral aux comptes des sociétés et au centre d'hypervision. Enfin, grande nouveauté, nous allons instaurer un contrôle citoyen. Des représentants des associations ou de la société civile siègeront dans le Conseil d'administration de la société en charge de l'eau potable, et dans le Conseil de surveillance de celle chargée de l'assainissement. Nous aurons ainsi des garanties démocratiques d'ouverture et de transparence à un niveau jamais atteint sur l'agglomération toulousaine. —



VERS LA VILLE JARDIN

Pollution atmosphérique, réchauffement des températures, personne ne doute plus aujourd'hui que les activités humaines perturbent la biosphère malgré son rôle pourtant essentiel dans notre environnement quotidien. Toulouse l'a bien compris et réinvite la nature en ville.



Pour être vivable, la ville de demain devra être plus durable, et notamment plus verte et plus fraîche. Dans

un contexte d'urbanisation croissante – près de 70 % de la population mondiale habitera en milieu urbain en 2050¹ – et, face aux changements climatiques pressants, la végétalisation s'impose comme une des réponses. Réintégrer la nature en ville, c'est participer à l'absorption des micropolluants, au rafraîchissement des îlots de chaleur (*voir ci-contre*), autant qu'au bien-être des populations. Encore peu nombreuses, les études scientifiques sont toutefois unanimes pour constater les effets bénéfiques d'une ville plus verte. Et leurs conclusions incitent les collectivités à favoriser la cohabitation entre minéral et végétal. Ainsi, Toulouse, classée numéro 1 des villes les plus ambitieuses en matière de développement durable par le WWF en 2016, veut planter plus d'arbres et augmenter de 10 % la part des espaces verts urbains d'ici 2020. « *C'est un défi dans une ville déjà aménagée et à forte croissance démographique car nous devons faire face à des contraintes telles que la présence de réseaux souterrains ou la distance aux façades à respecter* », explique le Maire, Jean-Luc Moudenc. Malgré ces difficultés, la part de nature progresse inexorablement dans les quartiers de Toulouse : à la pointe nord du Ramier, c'est un nouvel espace de nature inauguré à l'été 2018 et qui préfigure la transformation de l'île en parc naturel et de loisirs, tandis que la place du Busca a reçu pas moins de 22 arbres dans le

cadre de sa rénovation. Une avancée quantitative, mais pas seulement car les usages évoluent également vers les meilleures pratiques en matière de respect de l'environnement, avec l'enrichissement de la biodiversité, des plantations d'essences locales ou encore une part croissante de vivaces – plus durables – dans les massifs fleuris. Un travail de végétalisation qualitatif qui vaut à Toulouse d'accumuler les prix. En 2018, c'est par exemple le jardin Niel – et —>



DICO

Une **trame verte et bleue** est une suite d'habitats, terrestres ou aquatiques, reliés par des corridors écologiques. Objectif : protéger la biodiversité.

« LA VILLE VERTE PARTICIPE À L'ADAPTATION AUX CHANGEMENTS CLIMATIQUES »

Julia HIDALGO, climatologue
au Laboratoire Interdisciplinaire Solidarité,
Société, Territoire (LISST-CNRS), à Toulouse



La ville, actrice ou victime de la hausse du thermomètre ?

Les deux. Si elle subit le réchauffement climatique actuel, elle contribue à la hausse du thermomètre à l'échelle globale, par ses émissions de gaz à effet de serre et l'artificialisation des sols qu'elle génère jusqu'à perturber le climat localement. Et, dans des situations extrêmes – comme les canicules –, ces effets locaux se combinent à ceux du changement climatique, aggravant la situation.

Quelles conséquences ont ces perturbations ?

Les villes créent des îlots de chaleur : été comme hiver, le centre de Toulouse atteint pendant la nuit 2 à 6° de plus que dans les zones rurales. Depuis la canicule de 2003, on sait que ces hausses de température peuvent être dramatiques. Elles impactent aussi le quotidien de plusieurs domaines, énergétique (on climatise plus), économique (les activités professionnelles extérieures ralentissent) ou de la santé (les bâtiments ne rafraîchissent plus, empêchant les corps de récupérer).

Une ville plus verte sera-t-elle plus fraîche ?

La végétalisation est un des outils à la disposition des collectivités, avec l'orientation des bâtiments au vent, l'emploi de revêtements de sols plus perméables à l'eau, etc. Augmenter la part de couverts naturels, choisir des essences championnes de l'évapotranspiration et favoriser les trames vertes et bleues (*voir Dico*) permet de gagner quelques degrés.



Et de 4 !

Après l'allée de mûriers de la rue Brindejonc des Moulinais (2015), le micocoulier de Terre-Cabade (2016) et les 270 platanes qui bordent le canal de Brienne (2017), l'exceptionnelle glycine des serres municipales recevra prochainement le label « ensemble arboré remarquable de France » décerné par l'association Arbres.

À vous de jouer !

Une idée verte ? Le dispositif « Agir dans mon quartier »* finance des initiatives citoyennes.

Plus d'infos toulouse.fr rubrique solidarité/politique de la ville
*Contrat de ville

—> ses 20 000 m² en gestion différenciée – qui a décroché la mention respect de l'environnement du Prix national Arturbain, ou encore la rénovation dans les règles de l'art valorisant l'intérêt botanique et historique du jardin du Grand-Rond qui a été récompensée par le label d'État « Jardin remarquable » tandis que les jardins Royal et Japonais recevaient à nouveau cette distinction.

CO-CONSTRUIRE LA VILLE VERTE

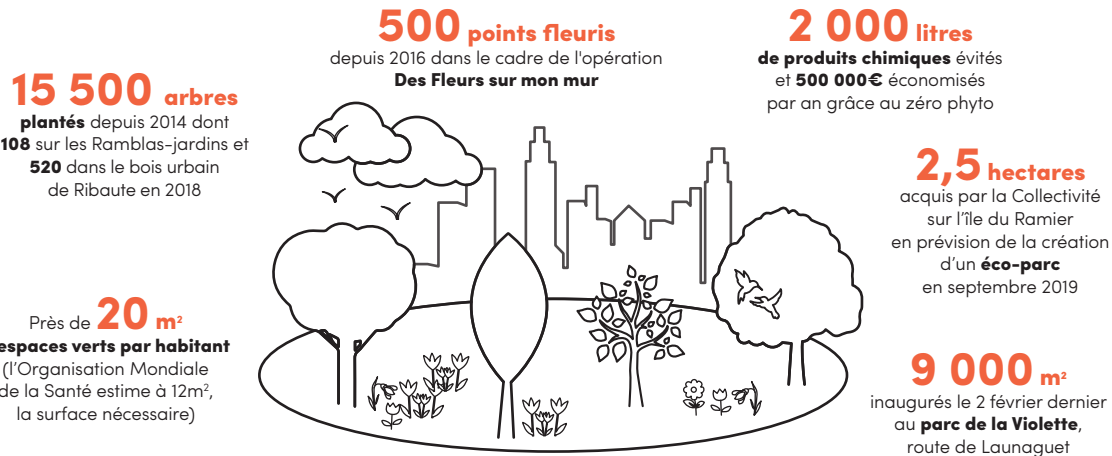
Arbres bordant les rues, jardins matérialisant les cœurs de quartiers, espaces verts patrimoniaux, etc. : la nature maille la ville d'aujourd'hui. Mais l'époque des touches de vert saupoudrées sur des chantiers déjà terminés est révolue. La part de nature est désormais intégrée dès la conception des aménagements urbains, notamment des ZAC. « De plus en plus sensibilisées, les collectivités cherchent aussi à réaliser des plan-

tations adaptées à une ville capable de supporter les aléas météorologiques (canicules et inondations) pour le bien-être de ses habitants », explique Ludovic Provost de l'association Plante et Cité qui mutualise les savoir-faire des professionnels des espaces verts. Des collectivités, comme la Mairie de Toulouse, qui encouragent les citoyens à mettre « la main à la pelle », « en soutenant leurs initiatives, en doublant le nombre de jardins partagés ou en proposant des dispositifs comme Des Fleurs sur mon Mur », précise Marie-Pierre Chaumette, adjointe au Maire en charge des Jardins et espaces verts. Et qui trouvent un écho favorable auprès des habitants pour qui la ville verte devient une évidence vitale : 6 français sur 10 priorisent ainsi la création d'un jardin ou d'un espace vert dans leur ville, devant celle d'une crèche ou d'un équipement culturel². ____

¹ Source : Onu

² Selon un sondage Ifop (2016)

PLUS VERTE MA VILLE



DAME NATURE : L'ALLIÉE SANTÉ

En offrant un cadre pour pratiquer une activité physique et de loisirs, se déstresser et engager des contacts sociaux, les villes qui multiplient les espaces verts participent au bien être des citoyens.



On connaît bien l'effet salvateur de leur ombre les jours de canicule, on compte sur eux pour séquestrer une part du carbone... Mais sait-on que les arbres et les plantes ont un réel effet apaisant ? Des expériences menées notamment par Jordy Stefan, psychologue à la pointe des recherches en France sur les bienfaits de la nature sur l'esprit, montrent par exemple la différence de comportement selon que les habitants d'une ville sont abordés au sein d'un espace vert ou bien sur un trottoir. « Les premiers, dont la marche ralentit spontanément dans un cadre de verdure, sont plus enclins à s'arrêter pour répondre aux sollicitations, explique le psychologue. Ils sont aussi plus nombreux à auto-éva-

luer leur stress à 3 seulement, sur une échelle de 1 à 10, tandis que l'estimation des sondés environnés de bitume grimpe à 5. »

DES BIENFAITS QUANTIFIABLES

Le chercheur voit se multiplier les études sur le sujet et toutes confirmer que s'environ-

ner de nature augmenterait les défenses immunitaires, l'estime de soi, les humeurs positives et diminuerait l'absentéisme, l'anxiété, la fatigue... Ces résultats sont pris très au sérieux par les collectivités qui multiplient les espaces verts sans oublier de les doter d'équipements de sports et de loisirs, comme les modules de fitness qui se sont multipliés à Toulouse depuis 2014. Des dépenses ? Oui, mais aussi des économies quantifiables : en améliorant la qualité de vie et le bien-être des citoyens, chaque euro investi dans le maintien ou la création d'une part de nature en ville réduit par ricochet les coûts en matière de dépenses de santé. Écologique, sociologique, économique : la ville verte a mille façons de nous être bénéfique. ____

L'HOMME A BESOIN DE NATURE

Deux hypothèses expliqueraient ce phénomène. La première est celle du biologiste Edward O. Wilson : l'homme se souvient qu'il est un animal apparu dans la nature et qu'elle lui offre tout le nécessaire pour survivre. Elle est son allié naturel et la fréquenter le rassure. La seconde, portée par les psychologues Rachel et Stephen Kaplan, argue que la nature repose le cerveau : sa beauté universelle exercerait sur nous une paisible fascination, à l'inverse de la concentration que nous devons mettre en œuvre pour traverser nos villes sans encombre.

NOM DE CODE : ANITI

C'est le nom du futur institut de pointe en passe d'ouvrir à Toulouse. Présélectionné en 2018, il intégrera le tout nouveau réseau français d'équipements interdisciplinaires dédiés à l'intelligence artificielle (IA).

Porté par l'Université de Toulouse, ce projet réunit plus de 200 chercheurs, issus de 33 laboratoires de recherche, et une trentaine d'entreprises.

Il vise à inscrire Toulouse parmi les leaders qui pèseront sur les grandes innovations de demain en matière d'IA. Objectif : se donner les moyens de développer une recherche de pointe et la partager avec le monde économique pour rivaliser avec les GAFAM¹ et leurs équivalents chinois. Car les applications de l'IA concerneront sous peu l'ensemble des secteurs, de l'usine du futur à la conduite autonome, en passant par la détection de cancer, etc. Pas question alors pour la France de ne pas participer à cette révolution technologique, au risque de perdre son indépendance économique.

ÉCLAIRAGE

L'IA hybride, kezaiko ? L'intelligence artificielle apprend et arrive à des conclusions... sans que les chercheurs ne puissent toujours expliquer précisément comment ! Et cette sorte de « boîte noire » opaque se révèle peu rassurante au moment où l'homme s'apprête à lui déléguer de plus en plus de décisions qui impactent notre quotidien. Ainsi, Aniti repose sur une IA de type hybride qui ajoute du raisonnement logique au seul traitement de données. Plus lisible et surtout plus à même d'apporter des garanties en termes de fiabilité, cette approche est un impératif pour des partenaires comme Airbus qui ne peuvent laisser l'IA prendre les commandes sans certitudes...



et écrin à la hauteur de ce projet majeur pour notre territoire. —

¹ Google, Amazon, Facebook, Apple et Microsoft

² Pour Artificial and Natural Intelligence
Toulouse Institute

UNE MOBILISATION COLLECTIVE

Aux cotés des autres candidats, Toulouse – première ville en région pour la création de startups en IA – a fait valoir un potentiel déjà reconnu et mobilisé un écosystème qui compte dans ses rangs des majors comme Airbus ou Thalès. Aniti² expérimentera une nouvelle génération d'intelligence artificielle (*voir encadré*) dans les domaines des transports autonomes, de l'agriculture ou de l'environnement.

Résultat attendu en février avec, à la clé, un financement de 80 millions d'euros sur quatre ans pour la recherche, « *mais aussi pour doubler le nombre d'étudiants dans la filière de l'IA, créer plus d'une centaine de startups à l'horizon 2023 et rendre les avancées dans ce domaine plus accessibles au grand public* », explique le coordinateur d'Aniti, Mohamed Kaâniche (Laas - Cnrs). Financé par l'État, les partenaires industriels, universitaires et de la recherche, Aniti reçoit aussi le soutien des collectivités locales. Ainsi, Toulouse Métropole accueillera des projets Aniti au sein du B612, bâtiment phare de l'innovation, à Montaudran,

LA LUMIÈRE GAGNE DU TERRAIN

Lancé en 2015, le Plan lumière gagne tous les quartiers de Toulouse. Objectif ? Rallumer les rues et réaliser des économies financières et énergétiques. Voici les sites qui ont déjà bénéficié d'une meilleure luminosité.



15 000 leds ont été installées depuis 2015. Leurs missions : créer une atmosphère chaleureuse, faciliter les déplacements, supprimer le sentiment d'insécurité... Et ce n'est pas fini : 4 000 nouvelles leds seront installées chaque année. Leurs avantages ? Plus précises, plus fiables, moins polluantes, les leds permettent une économie annuelle de 2 GWh (gigawattheure)... et de presque 100 000 euros !



40 rues sont équipées de lumières avec détecteur de mouvement. Le principe ? La led éclaire à minima (entre 10 et 15 watts) tant que le site est désert. Mais lorsqu'une présence est détectée, elle grimpe en intensité, jusqu'à 70 watts. Une centaine de rues seront équipées de ces leds intelligentes d'ici 2020.



D'ici 2020 Quelles seront les prochaines réalisations ? Les grands boulevards, l'avenue de Grande-Bretagne, Montaudran, la Piste des Géants, les abords de la gare Matabiau et des stations de métro.

— Sites ayant bénéficié du Plan lumière à ce jour.



LES MUSICALES FRANCO-RUSSES ENTRENT EN SCÈNE

Musique, cinéma, littérature...

Du 22 février au 16 mars, les Musicales franco-russes font converser les deux pays. Un dialogue orchestré par Tugan Sokhiev.

Grand répertoire, musique de chambre, ciné-concerts, rencontres, conférences... Les Musicales franco-russes feront leurs premiers pas du 22 février au 16 mars aux quatre coins de la ville : Halle aux Grains, Cinémathèque, Théâtre Garonne, Auditorium de Saint-Pierre des Cuisines, librairie Ombres Blanches, Théâtre du Capitole... Inspiré par le chef d'orchestre Tugan Sokhiev – qui en est le directeur artistique – l'événement est organisé sous

le haut patronage du Président de la République, Emmanuel Macron, dans le cadre du Dialogue de Trianon, et porté par l'association Un Dialogue en musique.

TEMPS FORTS

Objectif ? Tisser des liens entre la France et la Russie, favoriser un échange plus intense, plus transparent, grâce à une programmation artistique d'exception. Les temps forts ? La Damnation de Faust de Berlioz ouvrira le festival le 22 février

à la Halle aux Grains. L'occasion de (re)découvrir l'un des mythes fondateurs du romantisme, les amours de Faust et Marguerite, les machinations de Méphistophélès... À ne pas manquer, l'Orchestre et le Chœur du Théâtre Bolchoï de Russie donneront trois concerts exceptionnels : chants liturgiques de Tchaïkovski et chansons populaires russes de Rachmaninov le 13 mars, La Dame de pique de Tchaïkovski le 14 mars, Ivan le Terrible de Rimski-Korsakov le 15 mars. Enfin, un ciné-concert clôturera les musicales le 16 mars : La nouvelle Babylone, mis en musique par l'Orchestre National du Capitole de Toulouse. _____

toulouse.fr

20^e ÉDITION DE L'EXTRÊME...

Une virée à tombeau ouvert sur le périphérique de l'acceptable. Le festival Extrême Cinéma fête ses 20 ans et continue de souffler sur les braises du cinéma des marges, du 8 au 16 février, à la Cinémathèque de Toulouse. Des objets de vénération étranges et dérangeants, des films cultes ou oubliés, des ciné-concerts et des expositions...

Un festival qui cultive l'art de l'éclectisme, de la différence et du mauvais goût assumé.

lacinemathequedetoulouse.com



EXPOVERSO

Le Muséum de Toulouse lance une nouvelle collection « ExpoVerso » et publie un premier livre, en partenariat avec les éditions MUSEO, à l'occasion de son exposition temporaire « Île de Pâques, le nombril du monde ? » (jusqu'au 30 juin). Témoignages de Pascuans, reportages, reproduction d'une statue, entretiens avec des scientifiques, techniciens, illustrateurs, taxidermistes... L'occasion de revivre l'exposition et de pénétrer dans les coulisses de la muséographie.

iledepaguesexpo.fr



UNE EXPO QUI A LA CLASSE !

Le MATOU met l'école à l'honneur. La dernière exposition du musée de l'affiche de Toulouse révèle une nouvelle partie de ses collections. L'occasion d'explorer les classes d'antan et de contempler de belles images à caractère pédagogique. Jusqu'au 24 février.

LA PLACE DE LA DANSE

ICI & LÀ, sur de petites scènes comme sur de grands plateaux, La place de la danse invite à la rencontre des formes variées de l'art chorégraphique d'aujourd'hui. Un festival du Centre de Développement Chorégraphique National Toulouse-Occitanie, jusqu'au 9 février.

laplacedeladanse.com

ART NOMADE

Le Centre d'art nomade présente une nouvelle exposition de peinture à

la Chapelle des Cordeliers, du 7 février au 7 avril. Traces de l'histoire de la peinture, vacillements de la forme dans le tableau, travail sur l'opacité et la transparence... TANDEM rapproche l'œuvre de deux artistes, Marc Desgrandchamps et Olivier Masmonteil, en révèle les points communs et l'héritage.

THÉÂTRES D'HIVERS

Cet hiver, le théâtre amateur brûle les planches. Au programme ? Des textes du répertoire classique et contemporain, des drames et des comédies. De quoi faire le bonheur de tous, autour d'un seul mot d'ordre : plaisir partagé. La 21^e édition du festival Théâtres d'Hivers réunit une vingtaine de spectacles présentés par des troupes de la région. Du 13 au 16 février, dans une dizaine de salles toulousaines.

toulouse.fr

L'APPLI CULTURELLE

Retrouvez toute l'information culturelle sur la nouvelle application Cultures Toulouse (à télécharger gratuitement sur Google Play et App store) et sur cultures.toulouse.fr



LA FIN DU CHÂTEAU NARBONNAIS

Voulant se bâtir un nouveau palais, les parlementaires n'avaient prévu ni la mort de leur architecte, ni le déclenchement de la guerre civile.

Il est si « vieux et caduc qu'il ne s'en attend d'heure à autre qu'une prochaine ruine ». Le trait est sans doute un peu forcé mais, dans ces années 1540 où Toulouse est à l'apogée du siècle du pastel et se bâtit des palais somptueux, les parlementaires doivent avoir honte de leur vieux Château Narbonnais. En 1549, le roi Henri II leur permet donc de faire « *entièrement démolir l'édifice du palais pour le réédifier tout à neuf* ». Ainsi condamné, le Château (à l'emplacement du nouveau Palais de Justice) a l'air alors tellement vieux que l'on a tendance à le vieillir encore : dans son *Histoire tolosaine* parue en 1556, le lettré et très imaginaire

Antoine Noguier affirme que c'est le roi gaulois Belletus qui, après avoir évité une attaque du chef carthaginois Hannibal, a fait bâtir, en même temps que les « *épaisses murailles* » de Toulouse, ce château « *d'inexpugnable défense* ».

Noguier a dû assister à la destruction du château et dit tenir ses informations de « *Nicolas Bachelier, souverain architecte* », qui, « *eut des Messieurs*

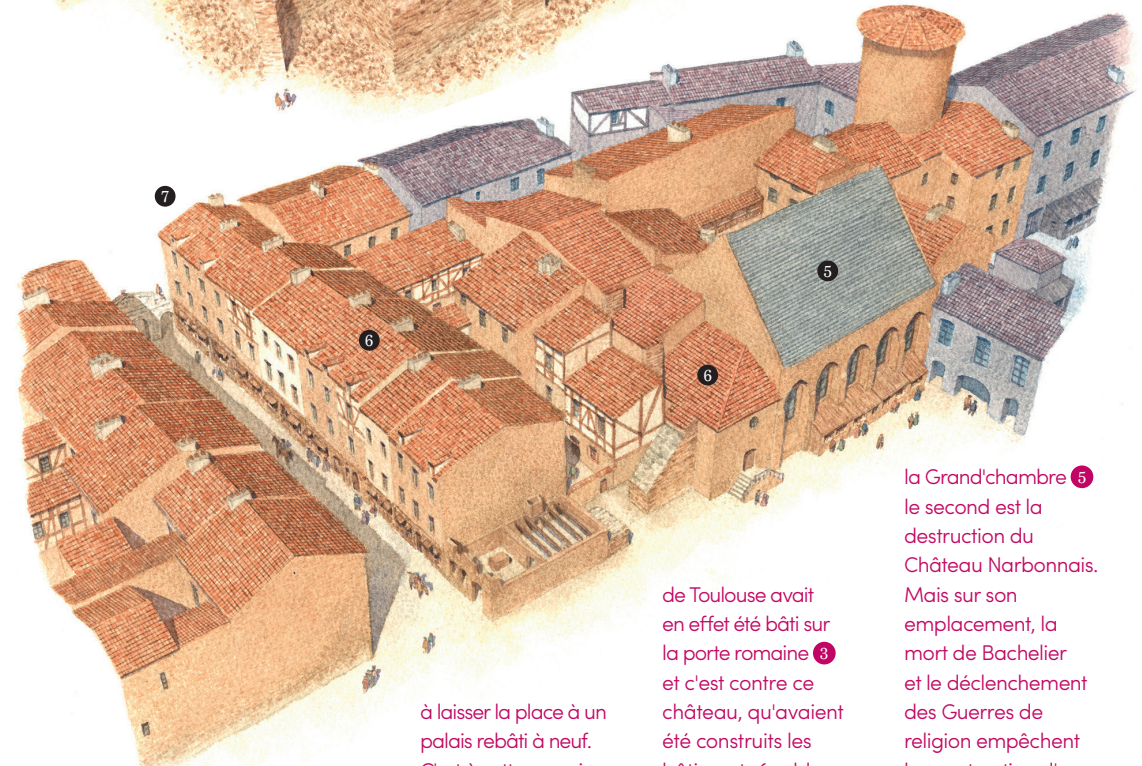
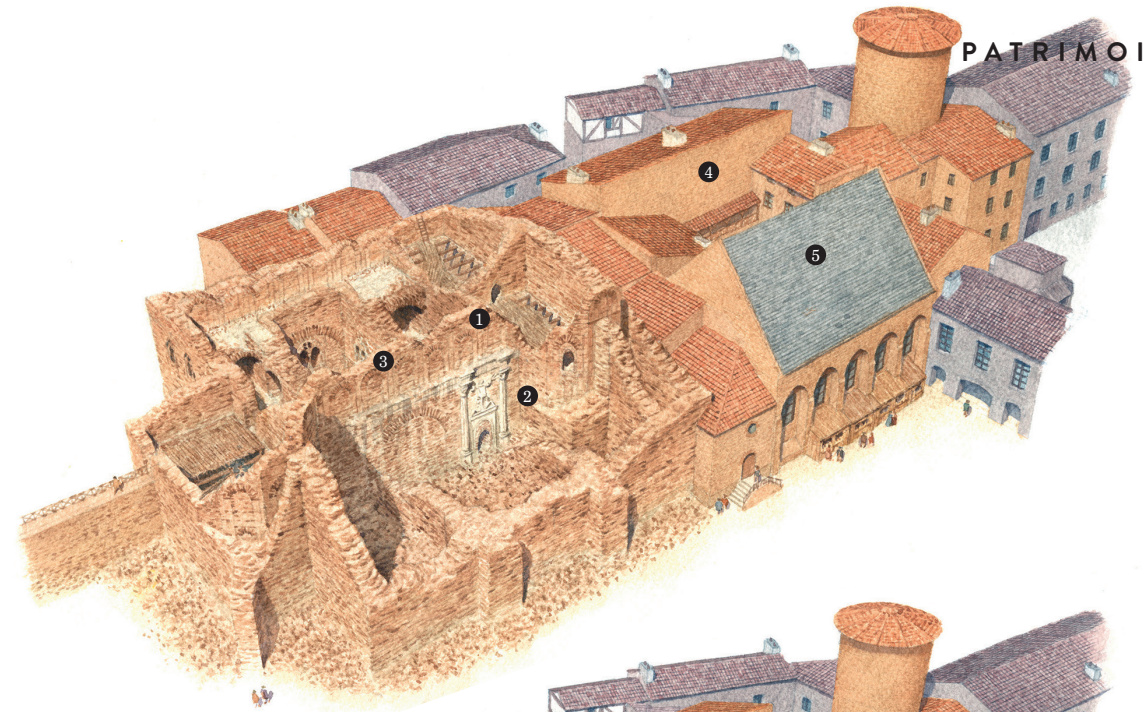
de Parlement la charge d'employer sa vue et son avis au fait de la ruine du Château ». Une démolition, qui malgré la fragilité proclamée de la structure, semble ne pas avoir été facile : les deux grandes tours, « *ont été*

trouvées par dedans fabriquées de terre ferme, de terre cuite, de cailloux ensemble joints à force de chaux vive (plus durs et plus forts que n'est le fer tiré du creux des fiers rochers, ni l'aimant qui le fer à soi captive) et de grosses pierres de taille ». On tombe aussi, entre ces deux tours, sur « *un portail de singulier artifice et naïve excellence, enrichi de beaucoup d'ornements d'architecture* » que l'on n'hésite pas non plus à mettre par terre comme le reste de cet étrange et disparate monument que l'on ne peut pas imaginer conçu par les Romains. Noguier a tout de même la bonne idée de publier la gravure du haut de ce portail décoré d'un bas-relief qu'il juge bizarrement « *approchant plus de l'œuvre gothique qu'antique* ». Le Château détruit, survient un premier problème : Nicolas Bachelier meurt en 1556. Puis un deuxième : Toulouse et tout le royaume se jettent dans la guerre civile à partir de 1562. Lorsque les choses se calment au début du XVII^e siècle, les parlementaires se seront habitués aux boutiques bien commodes installées entre temps à la place du Château détruit et préféreront consacrer leurs ressources aux constructions pieuses si nombreuses dans la ville. —

À lire :

Le Parlement de Toulouse aux XVII^e et XVIII^e siècles, Jean-Louis Rebière, Mémoires de la SAMF 2014 ; *Le Château Narbonnais*, Maurice Prin et Jean Rocacher, Privat 1991, *Histoire du Parlement de Toulouse*, P. Dubédat, 1895, *Histoire tolosaine*, Antoine Noguier, 1556.

Réalisation : Studio Différemment
Texte : Jean de Saint Blanquat
illustrations : Philippe Biard



Entre 1549 et 1556, Nicolas Bachelier dirige pour le compte du Parlement la destruction de toute la partie nord du Château Narbonnais (1) destiné

à laisser la place à un palais rebâti à neuf. C'est à cette occasion qu'on redécouvre un portail antique avec un trophée surmontant deux captifs (2) (également dessin de gauche). Le château des comtes

de Toulouse avait en effet été bâti sur la porte romaine (3) et c'est contre ce château, qu'avaient été construits les bâtiments (en bleu sur les dessins lorsqu'ils sont hypothétiques) qui allaient devenir le Parlement à partir de 1444 (4). Si le premier geste architectural connu de l'institution est

la Grand'chambre (5) le second est la destruction du Château Narbonnais. Mais sur son emplacement, la mort de Bachelier et le déclenchement des Guerres de religion empêchent la construction d'un nouveau palais. En attendant, l'espace est loué à des boutiques provisoires (6) menant à la place du Salin (7) qui resteront là jusqu'au début du XIX^e siècle ...

GROUPE TOULOUSE ENSEMBLE

L'environnement toulousain enfin entre de bonnes mains !

S'agissant des exigences de transition environnementale, le bilan de la précédente municipalité est clair. Toulouse était bien en deçà des autres grandes villes françaises. Malgré son semblant d'intérêt lors des municipales 2014 pour l'écologie qui n'a trompé personne, l'ancienne équipe municipale a pendant 6 ans enchaîné des projets désastreux.

Place aux espaces verts

La précédente municipalité a mené une **politique de bétonisation de la ville irréaliste** : square Charles de Gaulle, place Olivier, ... Elle a aussi procédé à une réfection contestable de la rue d'Alsace Lorraine en important des dalles de Chine (avec quel bilan carbone !) sombres et source de chaleur. Nous regrettons qu'elle n'ait pas écouté nos demandes d'utiliser des dalles claires du Tarn, au grand bénéfice du développement économique de la région. Le mandat actuel a du remplacer ces îlots de chaleur par des îlots de verdure. Depuis 2014, nous avons planté 15 500 arbres « durables ». Nous avons aussi rénové nos jardins, créé de nouveaux et végétalisés des cœurs de quartier. Ces actions ont été primées nationalement grâce à l'obtention du label « Arbre remarquable de France » pour 273 arbres, et du label « jardin remarquable de France » pour 3 de nos jardins depuis 2015.

Nous le voyons, la Mairie de Toulouse mène une action volontariste et remplit sa mission. **Notre promesse d'augmentation de 10% des espaces verts d'ici 2020 est en très bonne voie !**

Un développement durable responsable

L'opposition dénonce le prétendu manque d'ambition de nos mesures concernant notre politique écologique. **Mais voit-elle toutes nos actions au quotidien ?** Nous avons mis en œuvre de l'écopâturage aux Argoulets en 2017, créé un labyrinthe pédagogique de la biodiversité de 600m² au Parc de la Maourine en 2018, muté notre palette de fleurs vers une palette « durable » (1 300 en 2014, 13 000 en 2017 et 30 000 en 2018). Nous développons les jardins secs pour une plus grande économie d'eau et

d'entretien et mettons en place le zéro phyto depuis janvier 2017. Nous développons une démarche participative de fleurissement des façades : opération « des Fleurs sur mon mur » avec 500 points de fleurissement aujourd'hui. Grâce à tous ces efforts, notre Équipe est rentrée en 2017 **pour la première fois dans le Top 15 des villes françaises les plus vertes (13^e position)**. L'opposition osera-t-elle encore nous critiquer ? N'oublions pas le développement du futur poumon vert sur l'île du Ramier qui avait été mis entre parenthèse lors du précédent mandat !

L'eau – enjeux environnemental économe

Lors de sa campagne, Jean-Luc Moudenc avait promis une étude concernant la gestion de l'eau. En novembre 2018, l'équipe municipale a voté en faveur de la délégation de service public. Ce nouveau moyen de gestion entrainera un meilleur traitement des rejets dans la Garonne, une modernisation de notre réseau avec moins de fuites et aussi un meilleur traitement bactériologique de l'eau. De plus, cette nouvelle gestion est bien plus économique pour les Toulousains qui vont voir une baisse de leur facture et une augmentation de leur pouvoir d'achat de 120€ à l'année contre 60€ pour la régie. Nous regrettons que l'opposition n'ait pas voulu prendre part au vote et s'associer à nous pour ce choix évident et responsable pour les Toulousains qui vont bénéficier **du tarif le plus bas de France !** Malgré les attaques quotidiennes de l'opposition, la municipalité tourne Toulouse vers une transition environnementale durable digne de ce nom. Notre Équipe est dans l'action au quotidien pour l'équilibre, le développement de la ville et la santé des toulousains.

Le groupe Toulouse Ensemble

6 rue du Lieutenant-Colonel Pélissier
31 000 Toulouse – 05 67 73 82 58
contact@groupe-toulouse-ensemble.fr

GROUPE ALLIANCE DÉMOCRATE

Les élus Alliance Démocrate Toulouse sont auprès des Toulousains pour démarrer l'année 2019 dans un contexte apaisé où chacun(e) peut participer à construire un nouveau projet social. Contact : **alliance.democrate-toulouse@mairie-toulouse.fr**

GROUPE SOCIALISTE

Toulouse doit faire le choix de la solidarité et du partage.

Comme partout en France, les Toulousaines et les Toulousains sont en colère. Qu'ils soient salariés, artisans, commerçants, demandeurs d'emploi, retraités, parents, lycéens ou étudiants, ils l'expriment avec force depuis maintenant plusieurs semaines. Nous ne les confondons pas avec ceux qui cassent, ceux qui brûlent, ceux qui agressent les polices nationales et municipales, ces adeptes de la violence gratuite qui s'en prennent lâchement aux personnes, aux biens, aux bâtiments publics et aux symboles de notre République. La situation dénoncée par les Toulousains en colère est avant tout le résultat d'une politique nationale. Pourtant, la politique municipale conduite par la droite toulousaine aggrave cette situation. Depuis des mois, conseils après conseils, nous alertons sur la fracture sociale toulousaine que la majorité municipale approfondi entre le « Toulouse qui va bien » et le « Toulouse qui vit mal ». Augmentation des impôts, hausse des tarifs, baisse des subventions, il est certain qu'une partie de la colère adressée au Président de la République est aussi destinée au Maire de Toulouse. Aujourd'hui, Toulouse doit retrouver le chemin de la solidarité et du partage : chez nous aussi, il faut changer de politique.

F. Briançon, J. Carreiras, R. Cujives, C. Ramos, G. Verniol – groupe.socialiste@mairie-toulouse.fr

GROUPE GÉNÉRATION.S, SOCIALISME ET ÉCOLOGIE

Urgence démocratique

La situation de chaos que connaît notre pays est révélatrice de l'accumulation des souffrances, de l'exaspération, du désespoir des Français.e.s. Ces événements reflètent le refus des injustices, le rejet d'un système inégalitaire et le souhait de plus de démocratie. Après avoir méprisé, voire fustigé, les corps intermédiaires, syndicats comme élus locaux, M. Macron lance une "consultation nationale". Lui emboitant le pas, le Maire de Toulouse, après avoir refusé vigoureusement lors du dernier Conseil Municipal d'ouvrir un espace de discussion sur la situation, assure maintenant l'avoir suggérée au Président. Or ces positions passées laissent planer une certaine méfiance quant à la sincérité de la volonté de dialogue. Le mal être exprimé doit pourtant

être pris en compte tant nationalement que localement. Nous serons vigilants sur la qualité des débats avec les Toulousain.e.s et nous y prendrons toute notre part.

I. Hardy (Pdte), P. Cohen, C. Touchefeu, V. de Cormarmond – 05 31 22 95 31

GROUPE COMMUNISTE RÉPUBLICAIN ET CITOYEN

Plus de pouvoir d'achat et plus de services publics pour répondre à la crise

Le pays vit une crise sociale importante, conséquence de 40 ans d'austérité, aggravée par le gouvernement actuel. Nous condamnons les violences mais la réponse doit être avant tout la satisfaction des revendications légitimes des « gilets jaunes ». Ici comme ailleurs, la population a besoin de plus de pouvoir d'achat, de plus de services publics pour vivre dignement. M. Moudenc, fidèle soutien de Macron, doit cesser d'amputer le pouvoir d'achat des Toulousains et de réduire les moyens des services publics. Moudenc-Macron les deux M pour une même politique ! Toulouse est de plus en plus chère : l'immobilier flambe avec en 2018 une hausse du m² plus forte qu'à Paris. Il faut construire des logements accessibles pour tous et non livrer la ville aux promoteurs pour des appartements ou des hôtels de luxe. Après la hausse record des impôts de 2015, répercutée d'année en année, la hausse des tarifs transports, des CLAE, de la cantine scolaire et le « bas de laine » amassée par la ville, le maire doit redonner du pouvoir d'achat aux Toulousains.

P. Lacaze

GROUPE TOULOUSE VERT DEMAIN

Nous adressons aux Toulousaines et aux Toulousains nos meilleurs vœux pour cette nouvelle année. En 2019 nous resterons fidèles à la ligne de conduite qui guide notre action depuis le début de ce mandat : porter au sein du Conseil municipal et à la Métropole les solutions de l'écologie pour une ville solidaire, vivable et résiliente face au changement climatique. Faire vivre le débat sur les choix politiques et défendre un approfondissement de la démocratie locale, indispensable pour une réelle prise en compte de la parole citoyenne.

A. Maurice (pdt.), M. Bleuse, R. Godec
elus-toulouse.eelv.fr

ÊTES-VOUS CORRECTEMENT INSCRIT SUR LES LISTES ÉLECTORALES ?



CAMPAGNES & DÉ

Avant le 31 mars 2019, vérifiez votre adresse d'inscription sur service-public.fr

Près de 10 millions de Français sont concernés par ce que l'on appelle la « mal-inscription » électorale. La mal-inscription, c'est être inscrit sur les listes électorales avec une adresse qui ne correspond pas à son lieu de domicile actuel. Ce problème est hélas courant suite à un déménagement et peut vous priver du droit de voter.

Pour être certain de pouvoir voter aux prochaines élections (européennes en mai 2019), vérifiez et actualisez votre statut électoral en quelques clics sur : **service-public.fr**

Vous pouvez également vous rendre à l'**accueil du Capitole** ou dans une **mairie de quartier**. Il est aussi possible de faire une demande d'inscription par courrier.

(se munir d'une pièce d'identité en cours de validité et d'un justificatif de domicile nominatif de moins de 3 mois)

MAIRIE DE  TOULOUSE

WWW.TOULOUSE.FR

Toulouse en grand !