

N63

AVRIL 19

P. 14

DANS LES COULISSES
DES SERRES MUNICIPALES

À

MAGAZINE D'INFORMATIONS

TOULOUSE

P. 16

DESSINE-MOI TOULOUSE :
15 PROJETS URBAINS
INNOVANTS

MAIRIE DE  TOULOUSE

WWW.TOULOUSE.FR

Toulouse en grand !

TOUS CONNECTÉS

SUIVEZ-NOUS

Facebook : @Toulouse

Instagram : @ToulouseFR

Twitter : @Toulouse

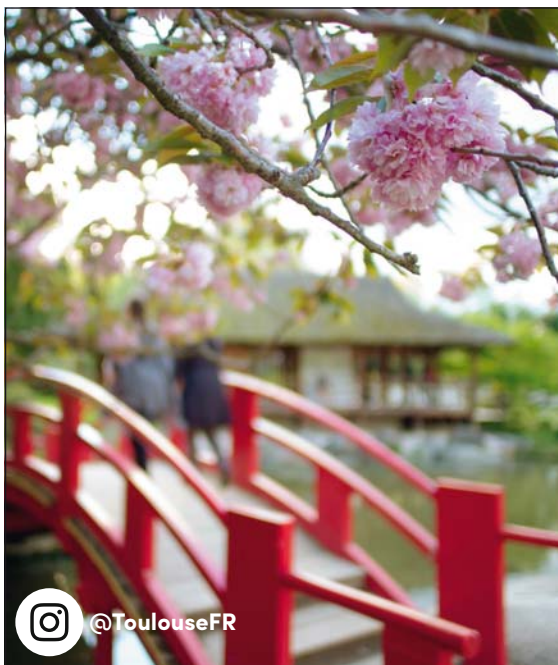


LA QUESTION TWITTER

Comment puis-je participer à un jardin partagé existant ou en créer un ?

Vous pouvez consulter les coordonnées et la carte des jardins partagés sur toulouse.fr. Vous pouvez aussi en créer un entre voisins ou amis. Pour cela, une FAQ et une boîte à outils sont également disponibles sur notre site Web.

Toutes les infos sur  toulouse.fr
rubrique Services, Environnement



Les cerisiers en fleurs du Jardin Japonais de Compans-Caffarelli.

Partagez vos photos de la Ville rose avec notre hashtag #bytoulouse.

toulouse.fr

Salles à louer

Particuliers, associations, sociétés : la Mairie vous offre la possibilité de louer des salles communales, près de chez vous, pour célébrer des événements familiaux, des soirées privées ou des réunions, etc. Découvrez comment procéder dans la rubrique démarches/réservation-location de salles communales.

Voilà les séjours d'été !

Plus de 20 séjours sont organisés par la Mairie de Toulouse en Corse, en Catalogne ou dans les Pyrénées pour les enfants âgés de 4 à 17 ans ! Les pré-réservations ont débuté mais les inscriptions sont encore possibles. Pour découvrir les présentations détaillées, direction :

 sejours-vacances.toulouse.fr

Collecte des déchets

Depuis le 18 mars, les collectes des déchets ménagers ont lieu deux fois par semaine dans la plupart des quartiers de Toulouse, hors centre-ville. Vous pouvez consulter la carte détaillée en vous rendant dans la rubrique propreté déchets.

ÉDITO SPÉCIAL

3

A. TOULOUSE



Chaque mois, votre magazine municipal vous informe des très nombreuses actions que la collectivité met en œuvre au service des Toulousains en matière d'éducation, de transports, de cadre de vie, d'environnement, de sport, de culture...

Cette actualité, toujours très dense, se trouve reléguée depuis plusieurs mois par des manifestations à répétition et les débordements qui les accompagnent hélas. Espaces et mobilier publics dégradés, service publics perturbés, droit de se déplacer et de se promener tranquillement en ville bafoué, vitrines commerciales cassées, entreprises en danger, chômage partiel en sont les tristes conséquences. Un climat de violence diffuse s'est installé, à rebours de l'idée que nous aimons de Toulouse, ville de partage et de convivialité. Une violence à l'image d'une certaine évolution de notre société depuis quelques années...

En tant que Maire, je me suis engagé afin de protéger au maximum les Toulousains, en invitant les gilets jaunes à la concertation, en demandant davantage de forces de l'ordre au gouvernement – puisque le maintien de l'ordre est de la responsabilité de l'État et non du Maire –, en décidant de mesures d'urgence en faveur des commerçants et de leurs employés, etc.

Aujourd'hui, au-delà de cette gestion de crise, j'appelle solennellement chacun à la réflexion et à la prise de conscience, car nous sommes sur une pente dangereuse. Et à ne pas laisser faire les extrémistes de tous poils qui sont à la manœuvre. Quand ressurgit en tags la croix gammée, quand revient l'antisémitisme, quand est piétinée la liberté de la presse, mon devoir est de mettre en garde. La Démocratie, ce n'est pas la liberté d'être violent, ni même agressif. C'est, au contraire, la civilisation de l'affrontement pacifique des idées, l'apprivoisement du désaccord. La République, c'est un projet collectif négocié. Une nation, ce n'est pas une somme d'égoïsmes ou d'antagonismes mais une communauté de destin où la diversité est respectée grâce à des valeurs partagées.

Il existe dans notre pays des problèmes de fond, nul ne le nie. Mais les résoudre nécessite la pratique de l'écoute et du dialogue. À chacun de nous tous d'y veiller. Ensemble.

Jean-Luc Moudenc

Maire de Toulouse, Président de Toulouse Métropole

SOMMAIRE

04# Actualités

09# Matabiau, enquête publique

14# Les serres municipales

16# Dessine-moi Toulouse :

15 projets innovants

21# La vaccination protège

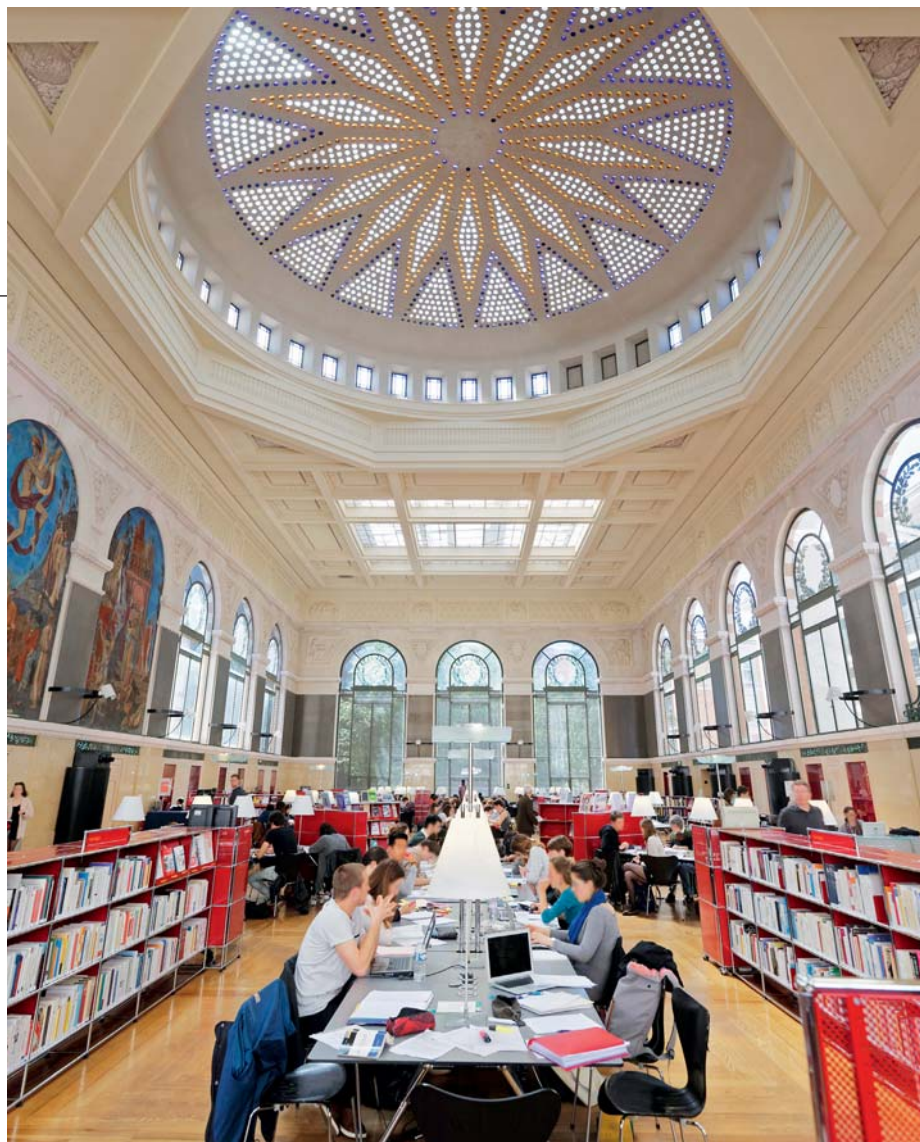
22# On sort

24# Patrimoine

26# Expression politique

Directeur de la publication : Jean-Luc Moudenc • **Rédactrice en chef :** Sophie Soulaïrol-Castela **Rédaction :** Christelle Célerié, Eve Lasbats, Diane Masclary, Natacha Nayrac, Jean-Renaud Xech • **Création graphique :** Sandrine Lucas • **Infographie/mise en page/préresse :** Stéphanie Périno, Valérie Weyland • **Chef studio :** Franck Le Collonec • **Crédits photos :** Mairie de Toulouse, Bernard Aïach, Patrice Nin • **Photo de Une :** Images de Valérie Tasséel © Yam-studio • **Iconographie :** Valérie Ferret • **Photogravure :** Picto • **Impression :** Sud Graphie Rotative - Tirage 298 000 exemplaires • **Gestion diffusion :** Karine Barbosa • **Distribution :** Mediapost • **Pages patrimoine :** Studio Différemment • **Contrôle de distribution :** Audit Media Communication • **Licences d'entrepreneur de spectacles :** n°2-1078603, n°3-1078604 • Dépôt légal à parution n°ISSN : 2023-2586 • **Courriel infos générales :** atoulouse@mairie-toulouse.fr

DANS LA VILLE



RÉVISIONS À LA BIBLIOTHÈQUE – Le bac et le brevet en ligne de mire. Cours de mathématiques sur ordinateur, soutien scolaire en ligne, ateliers de gestion du stress, rencontres avec des étudiants pour mieux s'organiser, ateliers de langues, coups de pouce pour l'option musique... La Bibliothèque d'étude et du patrimoine, les médiathèques José Cabanis et Empalot accompagnent collégiens et lycéens dans leurs révisions jusqu'au 16 juin.

En savoir plus sur #REVIENBIB 2019 : bibliotheque.toulouse.fr

5

RENDEZ-VOUS

Aller-retour pour Tokyo

Cette année, **du 13 au 22 avril**, la Foire de Toulouse vous propose une immersion dans la capitale japonaise. Conçue à la manière d'un labyrinthe, cette exposition inédite en France évoque les grands moments de l'histoire de ce Tokyo qui ne dort jamais, mais aussi sa réalité contemporaine et sa vision futuriste. Et grâce à la vitrine magique, autre nouveauté de l'édition 2019, tentez de gagner 10 billets Toulouse-Tokyo ou une voiture Smart en participant au tirage au sort quotidien. 📶 foiredetoulouse.com

1

2

Les rando-vélos reviennent !

C'est le retour des sorties à vélo proposées gratuitement par Toulouse Métropole ! Dans une ambiance sportive, conviviale et solidaire, découvrez chaque mois un circuit différent et parcourez les près de 600 km d'aménagements cyclables et verts des communes de la métropole, dont 314 km à Toulouse. Prochain rendez-vous **le 6 mai** sur le thème « La Garonne est un long fleuve tranquille ».

📶 randovelo@toulouse-metropole.fr

PRENEZ DATE

3

4

5

Vive le commerce de proximité

Les commerçants toulousains sont sévèrement impactés par les mouvements sociaux actuels. Pour leur venir en aide, la Mairie organise une braderie sur le centre-ville et le quartier Saint-Cyprien, **les 11, 12 et 13 avril**, dans le cadre du plan de soutien à l'échelle de la ville voté en février dernier. Les commerçants pourront déballer leur marchandise sur le domaine public sans acquitter de taxe d'occupation, tandis que que les visiteurs pourront stationner gratuitement pendant trois heures dans les 16 parkings du centre-ville.

Terra Willy sur les écrans

TAT Production, les créateurs des As de la Jungle, reviennent avec un deuxième long métrage d'animation 3D ! Paré pour une « aventure très spatiale » ? Alors, suivez le jeune Willy, perdu sur une planète sauvage et inexplorée et qui va devoir attendre l'arrivée d'une mission de sauvetage en compagnie de Buck un robot de survie. Sur les écrans français, **le 3 avril**, le film a déjà été vendu dans plus de 70 pays !

📶 tatprod.com

Beaux jours aux Jardins de Borderouge

Rendez-vous dès **le 23 avril** pour découvrir ou redécouvrir ce véritable musée vivant au cœur de la ville qui propose balades et ateliers nature. Flânez sous la grande ombrière ou parmi les roseaux sauvages du sentier oublié, découvrez les potagers du monde et leurs 700 variétés de plantes alimentaires, observez le manège des abeilles de la ruche pédagogique, etc. Du mardi au dimanche, 10h-12h30, 14h-18h.

📶 museum.toulouse.fr



GUILHEMÉRY

UN CŒUR DE QUARTIER EMBELLI

La Mairie poursuit ses aménagements destinés à améliorer le cadre de vie des habitants et à soutenir le commerce de proximité. Ainsi, jusqu'à mi-mai, le cœur de quartier Guilheméry fait l'objet de travaux d'embellissement. Trois grands axes sont concernés : les avenues Camille-Pujol et Raymond-Naves et le carrefour des avenues de Castres et Jean-Chaubet. La sécurité des traversées piétonnes sera renforcée et leur accessibilité améliorée tandis que le stationnement sera réorganisé avenue de Castres. L'ensemble du cœur de quartier va quant à lui bénéficier d'une continuité cyclable, de poses de racks à vélo à proximité des commerces et de plantation d'arbres.

Votre Maire de quartier :

Jean-Baptiste DE SCORRAILLE



CENTRE-VILLE

LA PLACE DU SALIN A RETROUVÉ SA STATUE

Qui est-ce ? La statue réinstallée récemment sur la place du Salin représente le Toulousain Jacques Cujas, souvent considéré comme le plus grand humaniste parmi les juristes français. Réalisée en 1837 par Achille Valois, sa statue a été fondue en 1942 pour supporter l'effort de guerre. Heureusement, elle fut moulée par Henri Giscard, la nuit précédant sa destruction. L'Atelier de Restauration municipal a ainsi pu fondre une nouvelle statue en bronze-résine en 1990. Récemment nettoyée et restaurée par les services municipaux, celle-ci fait désormais face au Palais de justice alors qu'elle lui tournait le dos auparavant.



Votre Maire de quartier :

Julie ESCUDIER

Sur la place du Salin, lire aussi pages 24 et 25.

65 000

C'est le nombre de consultations des annonces logements en ligne sur le site du CRIJ et quotidiennement mises à jour. Vous êtes propriétaire d'un logement sur Toulouse ou la Métropole et souhaitez le louer ? Profitez du réseau Information Jeunesse ! Présent sur les quartiers Centre-ville, Mirail, Soupetard, Empalot et Nord, il vous met en relation avec des jeunes de moins de 30 ans à la recherche d'une chambre, d'un studio, d'un appartement ou d'une maison en colocation. Déposez vos annonces gratuitement sur le site crij.org.



CONSEIL MUNICIPAL DES ENFANTS

LES JEUNES, ACTEURS DE LEUR VILLE

Sous l'impulsion d'Evelyne Ngbanda Otto, conseillère déléguée, six projets de quartier sont en cours de réalisation portés par les jeunes élus du Conseil municipal des enfants.

Les 83 élus du Conseil Municipal des Enfants vibrent pour leurs quartiers. Auréolés de la fougue qui sied à leur jeune âge, ils ont choisi de s'investir au sein de cette instance participative mise en place en 2003 par la Mairie de Toulouse. Après avoir consacré les premiers mois d'engagement de leur mandature à la découverte de la collectivité et à son fonctionnement, ils ont appris à se connaître et à poser les bases d'un projet collectif dédié à leur quartier au gré des mercredis après-midi. De l'environnement à la solidarité en passant par le sport, la santé et la culture, ce sont six projets de quartier qui sont en cours de réalisation, reliés par un fil rouge : la citoyenneté.

Chansons, jeux, parcours sportifs... Les enfants ont fait preuve d'originalité pour interpeller leurs aînés et leurs pairs sur l'importance de certains gestes et valeurs tels que le partage, la solidarité, la préservation de l'environnement, le tri des déchets et le respect des animaux.

Les Toulousains sont ainsi invités à participer à des actions de solidarité, découvrir les bienfaits du sport pour la santé et tester des poubelles customisées à travers des journées festives ! À partir de ces projets réfléchis de manière collective et tournés vers l'avenir de la cité, les jeunes élus découvrent l'engagement citoyen. En collaboration avec les élus et avec l'aide des services municipaux, les enfants, confrontés aux réalités de terrain, apprennent à juger de la pertinence d'un projet et à aiguiser leur esprit critique. —

UNE CHARTE POUR L'ÉGALITÉ DES GENRES

À l'occasion de la Journée internationale des femmes, la Métropole a signé la Charte européenne pour l'égalité des femmes et des hommes dans la vie locale. Éditée par le Conseil des communes et régions d'Europe, celle-ci repose sur trois grands principes : la participation équilibrée des femmes et des hommes dans toutes les sphères de décision, l'élimination des stéréotypes sexuels susceptibles d'influer sur les comportements et l'action publique, l'intégration de l'égalité entre les sexes dans l'ensemble des dispositifs publics. Cette signature s'accompagne d'un plan d'actions pour l'égalité à destination des habitants du territoire métropolitain, des agents de la collectivité et des usagers des services publics. Mis en place d'ici deux ans, il se déclinera autour d'actions de communication, d'information, de sensibilisation, et de lutte contre les discriminations liées au genre.

CAMPEMENTS SAUVAGES

Quelles sont les règles ? Si l'occupation a lieu sur un terrain privé, la Mairie ou la Métropole ne peut intervenir tout comme elle ne peut agir sur un terrain public qui ne lui appartient pas. Seul le propriétaire du terrain a le droit de déclencher la procédure. Que faire alors ? Il doit faire constater l'occupation par un huissier, préalable à la décision de justice puis à l'évacuation que seul le Préfet peut décider. C'est ce que fait systématiquement la Collectivité sur les espaces publics dont elle est propriétaire. En 2018, une quarantaine de procédures ont été intentées. Si vous constatez qu'un campement perdure, c'est que :

- soit le propriétaire n'a pas déposé plainte,
- soit la justice n'a pas décidé l'évacuation,
- soit l'État n'a pas mis à exécution la décision de justice.

LIGNE A, FIN DES TRAVAUX

C'est la dernière phase de travaux pour les aménagements de la ligne A ! Pour éviter de suspendre le service cet été, comme en 2017 et 2018, Tisséo organise des fermetures anticipées, nocturnes ou par secteurs. La ligne sera ainsi interrompue :

Du 29 avril au 5 mai, de Jean-Jaurès à Balma-Gramont.

Du 20 mai au 25 juin, les lundis et mardis entre 20h30 et 5h du matin sur tout le parcours.

Du 1^{er} juillet au 12 août, les lundis et mardis entre 20h30 et 5h, de Basso Cambo à Arènes.

Les 19 et 20 août entre 20h30 et 5h, de Jolimont à Balma-Gramont.

Du 2 septembre au 15 octobre, sur tout le parcours, entre 20h30 et 5h.

Les 10 et 11 novembre, entièrement, pour une marche à blanc. Retrouvez les solutions de substitution mise en place dans notre prochain numéro et sur toulouse.fr et tisseo.fr

DES PROJETS PARTICIPATIFS

Avec le Budget participatif – expérimental cette année –, la Mairie souhaite impliquer les Toulousains dans les choix budgétaires et la programmation de projets de proximité. Cet outil s'ajoute aux dispositifs de participation citoyenne déjà existants (Commissions et bureaux de quartiers, Conseils citoyens, Conseils municipaux, des enfants, des jeunes, de la vie étudiante, etc.). Jusqu'au 30 avril, les habitants sont invités à proposer des projets puis à voter pour sélectionner ceux qui seront réalisés par la Collectivité. Pour cette première édition, 850 000 € sont mobilisés pour 16 quartiers ciblés (quartiers prioritaires du Contrat de ville). Règlement et modalités pratiques sur jeparticipe.toulouse.fr



REYNERIE

ENTRE NATURE ET PATRIMOINE

À 13 minutes en métro du centre-ville, le quartier de Reynerie offre à ses 7 500 habitants un écrin d'histoire et de nature protégée.

en ce jeudi matin ensoleillé, la place Abbal s'anime. C'est jour de marché ! L'occasion pour les habitants de faire leurs emplettes et d'échanger les dernières nouvelles autour de cette place centrale. Baignée par le lac où trône un pigeonier, symbole d'un riche patrimoine historique, elle est le cœur de ce quartier. Consultés, les habitants ont été invités à réfléchir durant l'année 2018 à ses nouveaux usages : un réaménagement qui s'intègre dans une vaste reconfiguration du quartier prévu d'ici 2025. Ainsi, dès cet été, la place va s'agrémenter d'un îlot de fraîcheur, d'espaces de convivialité et de nouveau mobilier urbain. Le passant pourra emprunter un chemin végétalisé qui le conduira, via la base nautique, jusqu'au château et son parc. Lieu magique de 103 hectares, celui-ci est un véritable

conservatoire naturel : plus de 30 espèces d'oiseaux y vivent, tandis que le promeneur découvre de multiples essences d'arbres issus d'Amérique du nord, dont un séquoia de 35 mètres, le plus haut de Toulouse ! Après la toiture restaurée en 2017, le château, joyau du XVIII^e siècle, sera mis aux normes (accessibilité et électricité). Ces nouveaux aménagements font écho au dynamisme du quartier. Bien doté en services à la population (accueil jeune, club de prévention, centre social Caf, mission locale, crèche, restaurant seniors solidaire, écoles, etc.), le quartier de Reynerie accueille désormais l'École Régionale du Numérique¹, structure certifiant aux métiers du numérique des jeunes en décrochage scolaire. Une quarantaine d'associations proposent également de nombreuses activités thématiques. Le traditionnel feu d'artifice du 13 juillet et « Un Dimanche au bord du lac », en octobre, font partie des rendez-vous incontournables qui attirent de nombreux spectateurs. —

Votre Maire de quartier : Franck BIASOTTO

1- Structure portée par le Conseil Régional Occitanie



Vous êtes inscrits sur les listes électorales de Toulouse ?
Devenez assesseur d'un bureau de vote lors des élections européennes du dimanche 26 mai.
Inscriptions en ligne avant le 10 mai sur montoulouse.fr



SAINT-AUBIN

LA PLACE EST TRANSFORMÉE !

Inaugurée à l'occasion de la 48^e journée de quartier du Maire, la place Saint-Aubin offre désormais un bel écrin à sa figure de proue, l'église du même nom. Sur le boulevard Michelet, embelli et végétalisé, les revêtements des chaussées ont été renouvelés, le stationnement réorganisé et la piste cyclable prolongée. Le réaménagement a également permis de renforcer la sécurité aux abords des écoles, tandis que l'offre de loisirs a été étoffée : outre la création d'un nouvel espace pour les plus petits et la rénovation de l'aire de jeux, des équipements ont été ajoutés (jeux de marelle, table de ping-pong) et d'autres améliorés (revêtement de sol amortissant pour la zone de basket, réfection du terrain de pétanque). Enfin, le nouvel éclairage met en valeur l'église monumentale dont la crypte fait l'objet d'un projet d'aménagement dans le cadre de l'appel à projets urbains innovants « Dessine-moi Toulouse » (*lire pages 16 à 19*).

Votre Maire de quartier :

Jacqueline WINNEPENINCKX-KIESER



INNOVATION

RECHARGER GRATUITEMENT SON PORTABLE



Depuis octobre, la place Saint-Aubin accueille une borne de recharge solaire permettant aux passants de recharger gratuitement leur téléphone sur l'espace public. Le principe ? Un panneau solaire alimente une batterie, 5 casiers sécurisés et 4 ports USB permettent de connecter les appareils. Conçu par la startup Solar Com, dans le cadre de la démarche Smart city de Toulouse Métropole, le dispositif investit d'autres quartiers : la place Wilson, le Jardin des Plantes et, durant la période estivale, la prairie des Filtres.

Toulouse
+ verte

200 EUROS

C'est le montant de l'aide à l'acquisition d'un vélo à assistance électrique voté par Toulouse Métropole. En 2019, près de 200 000 euros y seront consacrés, ce qui permettra d'aider l'équivalent de 1 000 ménages. Les bénéficiaires s'engageront à ne pas revendre leur vélo pendant les 3 années suivant l'achat et à respecter le partage de l'espace public. 1 - Maximum, à raison de 25% du prix d'achat et soumise à conditions de ressources.



toulouse-metropole.fr



MATABIAU

DEUX NOUVEAUX PARVIS POUR LA GARE

Les travaux avancent autour de la gare Matabiau. Celle-ci s'ouvrira bientôt sur le centre-ville grâce à des espaces publics réaménagés.

a vant l'été, un nouveau parvis entièrement piétonnier verra le jour sur le canal du Midi. En même temps que le pont de Bayard contigu, lui aussi en cours de réaménagement, il constituera un trait d'union entre la gare et le centre-ville. Couvert de bois et entièrement piétonnier, il offrira un nouveau point de vue sur les bateaux passant l'écluse. Le parvis devant la gare, lui, sera livré en fin d'année. Il sera doté d'un nouvel accès au métro, plus confortable et aux normes PMR.

DONNEZ-VOTRE AVIS

Cette modernisation de la gare est un des objectifs du projet d'aménagement

urbain et de mobilité Toulouse EuroSudOuest, qui a également pour but de redynamiser et revaloriser tout le quartier de la gare et, par ricochet, les quartiers environnants. Vous pouvez participer à cette métamorphose en cours en répondant à l'enquête public. Ouverte jusqu'au 30 avril et mise à disposition en ligne et dans des lieux de consultation ¹, celle-ci concerne la première phase du projet, soit la période 2019/2022, et un périmètre resserré de 9 hectares. Elle aborde cinq points précis : la déclaration d'utilité publique des travaux ; la mise en compatibilité, sur ce même périmètre, des documents d'urbanisme ; le choix des parcelles cessibles ; le permis de construire de la Tour Occitanie, immeuble de grande hauteur ; le classement ou le déclassement des voiries publiques. _____

¹ - toulouse-eurosudouest.eu

VOS MAIRES DE QUARTIER

90%
des investissements
de la Collectivité
sont consacrés aux
quartiers hors
centre-ville

Les Maires de quartier sont les représentants de la démocratie de proximité. Au service des Toulousains, ils mènent de nombreux projets pour améliorer, au quotidien, la vie dans les quartiers.

SECTEUR 1 TOULOUSE CENTRE



Julie ESCUDIER
05 81 91 75 33



Ghislaine DELMOND
05 67 73 81 75



Jacqueline
WINNENPENINCKX-KIESER
05 67 73 81 65



Bertrand SERP
05 62 27 62 86



Franck BIASOTTO
05 67 73 80 35

SECTEUR 2 RIVE GAUCHE



Franck BIASOTTO
05 67 73 80 35



Marthe MARTI
05 61 22 30 20



Maxime BOYER
05 31 22 91 65



Olivier ARSAC
05 61 22 20 82



Françoise RONCATO
05 61 22 20 84

SECTEUR 3 TOULOUSE NORD

SECTEUR 4 TOULOUSE EST



Hélène
COSTES-DANDURAND
05 61 22 30 92



Laurent LESGOURGUES
05 67 73 82 61



Jean-Baptiste
DE SCORRAILLE
05 61 22 20 77



Émilien ESNAULT
05 67 73 83 32



Florie LACROIX
05 67 73 83 19

SECTEUR 5 SUD EST

SECTEUR 5 SUD EST



Sophia BELKACEM-
GONZALEZ DE CANALES
05 62 27 46 95



Martine SUSSET
05 62 27 41 19



Christophe ALVÈS
05 61 22 29 41



Franck BIASOTTO
05 67 73 80 35



Romuald PAGNUCCO
05 62 27 40 78

SECTEUR 6 TOULOUSE OUEST

SECTEUR 1 / 1.1 Capitole / Arnaud-Bernard / Carmes **1.2** Amidonniers / Compans-Caffarelli **1.3** Chalets / Bayard / Belfort / Saint-Aubin / Dupuy

SECTEUR 2 / 2.1 Saint-Cyprien **2.2** Croix-de-Pierre / Route d'Espagne **2.3** Fontaine-Lestang / Arènes / Bagatelle / Papus / Tabar / Bordelongue / Mermoz / La Faourette **2.4** Casselardit / Fontaine-Bayonne / Cartoucherie

SECTEUR 3 / 3.1 Minimes / Barrière de Paris / Ponts-Jumeaux **3.2** Sept-Deniers / Ginestous / Lalande **3.3** Trois Cocus / Borderouge / Croix-Daurade / Paléficat / Grand-Selve

SECTEUR 4 / 4.1 Lapujade / Bonnefoy Périole / Marengo / La Colonne **4.2** Jolimont / Soupetard / Roseraie / Gloire / Gramont / Amouroux **4.3** Bonhoure / Guilheméry / Château de l'Hers / Limayrac / Côte-Pavée

SECTEUR 5 / 5.1 Pont des Demoiselles / Ormeau / Montaudran / La Terrasse / Malepère **5.2** Rangueil / Sauzelong / Pech-David / Pouvoirville **5.3** Saint-Michel / Le Busca / Empalot / Saint-Agne

SECTEUR 6 / 6.1 Arènes Romaines / Saint-Martin du Touch / Purpan **6.2** Lardenne / Pradettes / Basso-Cambo **6.3** Mirail-Université / Reynerie / Bellefontaine **6.4** Saint-Simon / Lafourguette / Oncopole

Pour écrire à votre élu de quartier ✉ prenom.nom@mairie-toulouse.fr

CONTA E CANTA EN ÒC

Contaire e musician, totjorn en lenga d'òc, Florant Mercadièr balha las claus de la cultura occitana, amb umor, dins son espectacle : « L'Occitania pels nulasses ».



Ara :

Maintenant

Balha : donne

(balhar

= donner)

Escur : obscur

Langui :

chagrin, ennui

Mantun :

plusieurs

Mescla :

mélange

Mesfisan :

Méfient

(mesfisar

= méfier)

Palhassas :

clowns

Quina : quelle

Se : soi

Sorna : sombre

Fasètz contaire e musician per mantun grops. Avètz començat per quina activitat ?

Cresi que comencèri pel conte, tre l'enfància. Pichon, fosquèri marcat per de seradas occitanas en Avairon, amb de contes, cants, danças. E ai gardat aquela mescla : i a totjorn de musicas dins lo conte e de contes dins la musica. Puèi es al licèu, quand fasquèri l'animateur, que tornèri començar de contar e que de mond me demandèron d'o venir faire. Es a 18-20 ans que m'avisèri que me calia pensar la causa coma un espectacle puslèu que d'improvisar. Cal trobar son contaire, aquel qu'es en se, es coma pels palhassas : l'umor se trabalha. Aprèp sus la fòrma, a l'encòp son d'istòrias que conti e a l'encòp i a de passatges que semblan mai de scenetas. Ai causit de gardar un aspècte « one-man-show ».

Quina es la recepcion dels vòstres espectacles, ont l'occitan es fòrça present ?

Ara, vau dire mos contes de'n pertot : dedins e fòra d'Occitania emai a l'estrangièr, en Espanha o en Belgica. Sovent lo mond son un pauc estonats, se mesfisan



a la debuta. Passi d'una lenga a l'autra, entre francés e occitan e ma granda fiertat es quand s'avisan pas mai que i aguèt de mots en òc. Mas pensi que de mai en mai, i a una generacion mens crispada sus aquel subjècte. Son mond que cercan de retrobar lor identitat, lor istòria a eles. E puèi i a pas res de politic dins l'espectacle.

En musica, las vòstras formacions son totas d'un meteís univèrs : de musica folk, pagana.

Del mai fau de contes, del mai a costat fau de musica sorna. Es la musica del langui, de la melancolia. Es benlèu un equilibri : lo rire d'un costat e las emocions mai duras de l'autre. Fau guitarrista pel grop Stille Volk, amb lo qual anèri dins de grands festenals coma lo Hellfest. Participi dempuèi gaire a la formacion Gofanon. E puèi ai un projècte solet ont jògui e canti. Se ditz Eydolon, amb un disc novèl sortit en 2018, « Lo libre de l'escur ».



LES SERRES MUNICIPALES OUVRENT LEURS PORTES



COULISSES Découvrez un lieu magique classé monument historique, glanez une foule de conseils, peaufinez vos techniques de jardinage au gré des ateliers... Ça se passe les 4 et 5 mai au 19 boulevard de la Marne.



2,3 HECTARES À EXPLORER

330 000 fleurs éclosent chaque année dans les serres municipales. Leur mission ? Orner les 160 parterres de fleurs qui égayent toute la ville, du Grand-Rond aux carrefours, en passant par les fontaines, jardins et autres ronds-points toulousains. Profitez des portes ouvertes pour admirer la collection estivale, flâner sous la glycine centenaire, découvrir la partie des serres inscrite au patrimoine historique.



LA RÉGENTE, REINE DES VIOLETTES

Les serres de Toulouse abritent une collection de violettes riche d'une centaine de variétés qui fédèrent un réseau de passionnés. Nouvelle venue, la Régente, de Nathalie Casbas, vient de rafler le premier prix d'un concours organisé lors du 12^e Congrès international de la violette en février à Toulouse. Le saviez-vous ? Les propriétés thérapeutiques, cosmétiques et antioxydantes des violettes de Toulouse ont inspiré une thèse soutenue en novembre dernier. De nouvelles pistes à suivre ?



LA MAIN VERTE

Depuis trois ans, les pratiques ont évolué pour s'adapter aux changements climatiques. Place aux vivaces économes en arrosages, aux décoctions d'ail pour décourager les nuisibles, au savon noir contre les pucerons, au bicarbonate de potassium anti champignons. Désormais, les insectes remplacent les insecticides. Des armées de nématodes montent à l'assaut des mouches du terreau, les chrysopes partent en croisade contre les pucerons, les acariens se régalaient d'araignées rouges... Exit produits chimiques, oui à la lutte biologique.



LES BONS GESTES

Les secrets d'une plante chouchoutée ? Arrosage adapté et nourriture de gourmet. Une animation autour du compost sera organisée lors des journées portes ouvertes. L'idée vous séduit ? Réservez un composteur auprès de Toulouse Métropole ou rendez-vous dans l'une des déchetterie de la Métropole pour obtenir gratuitement des sacs de compost. Envie d'en apprendre davantage ? Jardiniers, paysagistes et horticulteurs vous livreront les bons gestes à adopter au jardin. Ateliers de rempotage pour les enfants et démonstrations pratiques seront aussi au programme. Cerise sur le gâteau : un marché aux fleurs, plantes et légumes se tiendra sur le boulevard de la Marne.



Agriville au Château de Paléficat



Habitat Cousu Main aux Halles Amouroux



Les Lauréats de *Dessine-moi Toulouse* ont été dévoilés le 12 mars. Zoom sur cet appel à projets urbains innovants qui a mobilisé entreprises et jeunes talents pour réinventer plusieurs sites publics et privés de Toulouse et de la Métropole.



DESSINE-MOI TOULOUSE : LES LAURÉATS

Un bâtiment industriel désaffecté, des parkings de stations de métro à redorer, une zone maraîchère en perte d'activité... Une crypte méconnue, des halles et même un château comptent parmi les différents lieux inoccupés, vétustes ou délaissés, prêts à vivre une nouvelle jeunesse. Un second souffle porté par les professionnels lauréats de *Dessine-moi Toulouse*... mais aussi inspiré par les commerçants, entreprises, associations et habitants qui ont enrichi les projets en participant à la concertation (*lire ci-contre*).

L'histoire a débuté en mars 2018. Sur proposition de son Président, Jean-Luc

Moudenc, Toulouse Métropole et ses partenaires choisissent alors une vingtaine de sites : lieux chargés d'histoire à l'architecture remarquable, bâtiments de caractère ou atypiques, friches situées sur des emplacements stratégiques, pôles d'échanges multimodaux... Autant d'endroits à fort potentiel mais en déshérence. L'appel à projets urbains innovants est lancé au mois de mai. *Dessine-moi Toulouse* invite les acteurs de l'aménagement, de l'économie et de l'urbanisme à offrir une nouvelle vie aux sites sélectionnés. Le concours fixe plusieurs principes : valoriser le patrimoine, respecter l'identité toulousaine, contribuer à



Icône aux Argoulets



Light House dans la crypte Saint-Aubin



Drop au Stade Toulousain

la transition énergétique, intégrer plus de nature dans la ville, accompagner le développement économique, favoriser les lieux de vie, rapprocher les habitants et faciliter leurs déplacements. Hormis ces intentions, nulle contrainte. Place à l'audace et à la créativité !

COOPÉRATION ET INNOVATION

Une audace à l'image de la démarche. Depuis un an, *Dessine-moi Toulouse* mise sur la coopération et l'esprit d'équipe. L'appel à projets agit les talents, met en relation les échanges, brasse les idées. Fondée sur la pluridisciplinarité, la complémentarité, la mise en commun des compétences et des expertises, la méthode bouscule les habitudes. Objectifs ? Construire ensemble et stimuler l'innovation. Innover pour anticiper les évolutions futures, imaginer des architectures inédites, s'adapter aux modes de vie de demain, relever le défi climatique, inventer de nouveaux modèles économiques, de nouvelles pratiques... Une démarche ambitieuse, qui devrait rapidement porter ses fruits. L'année 2019 sera consacrée à la finalisation des projets et à la concertation, tout comme une partie de l'année 2020. Premiers coups de pioches prévus fin 2020. _____



114 candidatures

déposées en septembre 2018



53 finalistes

retenus en novembre 2018



15 lauréats

sélectionnés en mars 2019



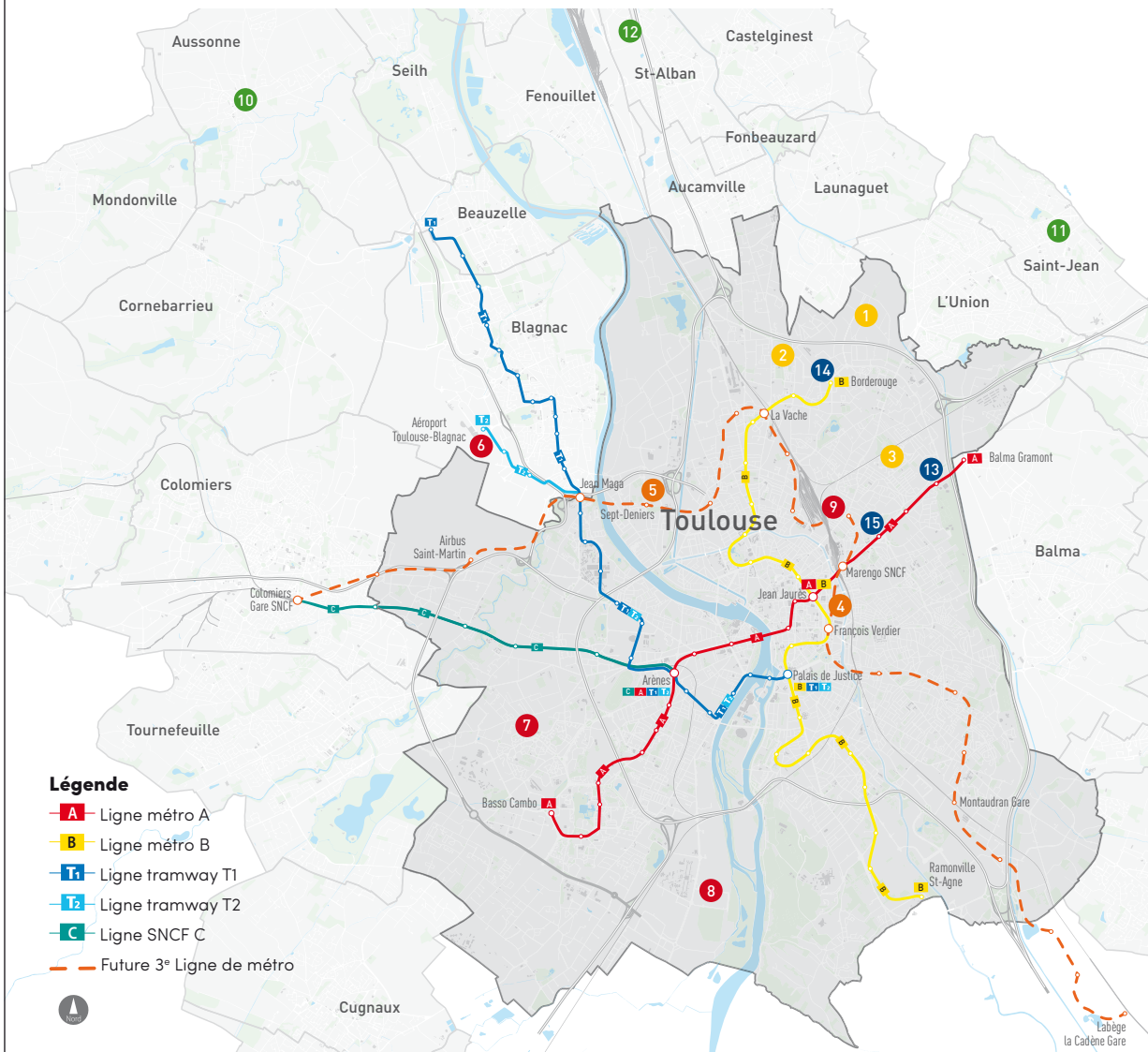
Une concertation d'envergure

De nombreuses réunions publiques ont été organisées. Associations, entreprises et habitants ont ainsi pu exprimer leurs idées, s'informer et interpellier les candidats et la Collectivité. Ces échanges ont permis aux candidats d'enrichir leurs propositions et d'intégrer certaines suggestions. Équipes professionnelles, associations et citoyens se sont énormément investis dans la démarche et ont prolongé le dialogue de leur propre initiative. Les discussions se poursuivent sur dessinemoitoulouse.fr, les contributions peuvent être déposées dans la rubrique Meet-Up ou Lauréats.

Dessine-moi Toulouse a inspiré 114 candidatures. Les lauréats ont été dévoilés d'abord dans les quartiers concernés, le 12 mars dernier, puis présentés le lendemain à Cannes à l'occasion du Mipim, le salon international de l'immobilier. Voici les 15 projets retenus.



15 PROJETS INNOVANTS



1 Château de Paléficat

Projet : *Agriville* vise la création d'un nouveau cœur de ville solidaire privilégiant les activités agricoles.

Promoteur : Crédit Agricole Immobilier.

Architecte : OECO Architectes.

2 Berges de l'Hers – Trois Cocus

Projet : Deux équipes ont fusionné pour proposer un projet associant habitat social, agriculture et activité maraîchère : *L'Agriparc des berges de l'Hers – Edenn*.

Promoteur : SA des Chalets et GIE Garonne Développement.

Architecte : Les Marneurs.

3 Halles Amouroux

Projet : *Habitat Cousu Main* développe un concept inédit de logements pensés et construits sur place avec les futurs acquéreurs.

Promoteur : Nexity Immobilier et LP Promotion.

Architecte : OECO Architectes et Quaternion.

4 Crypte Saint-Aubin

Projet : *Light House*, de l'ombre à la lumière transformera la crypte en lieu dédié au numérique et à la filière de l'image (production, accueil de start-ups, art numérique, expérimentations).

Promoteur : ICADE Promotion. **Architecte :** Seuil Architecture.

5 Stade Toulousain

Projet : *Drop, métropole active* accueillera, en lien avec le Stade Toulousain, une Cité des sports composée d'un Campus du sport, d'un Musée du rugby, de logements, d'un parking silo et de commerces.

Promoteur : Unibail-Rodamco-Westfield, Kaufman & Broad, Green City Immobilier.

Architecte : Taillandier Architectes Associés.

6 Aéroport de Toulouse-Blagnac, zone Blagnac 1

Projet : *Sky One* permettra la construction de deux bâtiments consacrés au bien-être au travail, à la nature et l'innovation.

Promoteur : EM2C Groupe.

Architecte : Atelier(s) Alfonso Femia.

7 Bordeblanche, quartier des Pradettes

Projet : *Les co-habitants* proposeront une résidence intergénérationnelle organisée autour d'espaces partagés (cuisine, serre, co-working, verger, potager...).

Promoteur : Patrimoine SA Languedocienne.

Architecte : Harter Architecture.

8 Oncopole, ancien bâtiment OMS

Projet : Porte d'entrée du Campus de l'Oncopole, *Le Hub*

proposera des services liés aux usagers de l'Oncopole.

Promoteur : SCCV Le Hub.

Architecte : Raynal Architecture, Team Architecture, Cabinet BECHU et associés.

9 Bâtiment Lapujade

Projet : *Eux-Re* fera cohabiter un pôle dédié à l'économie solidaire, un cinéma, et de l'habitat participatif.

Promoteur : Le COL. **Architecte :** AR 357 + Jaufret Barrot.

10 Aussonne, ex magasin Champion

Projet : *Tremplin Aussonne* prévoit la création d'une Résidence Tremplin pour jeunes actifs et d'espaces collectifs.

Promoteur : Patrimoine SA Languedocienne.

Architecte : DLM Architectes.

11 Cœur de ville de Saint-Jean

Projet : À la place du cœur mise sur l'apaisement, l'échange et la co-construction. Le projet prévoit notamment la création d'un Café-conciergerie créateur de lien social.

Promoteur : VIAE Participations.

Architecte : La Fabrique A+U.

12 Saint-Alban, zone de Tucol

Projet : *Energie +* verra la création d'un nouveau quartier qui abritera un laboratoire de l'économie circulaire (espace de co-working, bricothèque, conciergerie, maison des associations).

Promoteur : Kaufman & Broad.

Architecte : Taillandier Architectes Associés.

13 Pôle d'échanges multimodal des Argoulets

Projet : Conçu comme un pôle technologique inscrit dans un cercle de 60 mètres de diamètre, *lcône* ambitionne de devenir une vitrine du sport électronique (eSport) et de la réalité virtuelle.

Promoteur : EDELIS. **Architecte :** C+2B Architecture.

14 Pôle d'échanges multimodal de Borderouge

Projet : *Pop-up Métropole* conçoit la ville agile autour des mobilités, de l'inclusion et de l'économie d'énergie.

Promoteur : Groupe Pichet. **Architecte :** V2S, AREP.

15 Pôle d'échanges multimodal de Jolimont

Projet : *My Jolimont* ouvrira la station sur le quartier avec la création de nouveaux services (crèche, espaces verts, coworking, supermarché alternatif...) tout en faisant la part belle à la végétation.

Promoteur : Groupe Pichet. **Architecte :** V2S, AREP.

PROJET COMMUTE : VERS UNE MEILLEURE MOBILITÉ URBAINE


Une vingtaine d'entreprises du Nord-Ouest toulousain s'associent pour participer à décongestionner le trafic autour des zones aéroportuaire et aéronautique.

depuis l'automne, sur la commune de Pibrac, une aire de parking flambant neuve incite les automobilistes au covoiturage. C'est une des premières concrétisations du projet Commute, un dispositif innovant de gestion collaborative public-privé de la mobilité urbaine. Située aux abords de la N124, l'une des principales voies d'accès au secteur aéroportuaire et aéronautique,

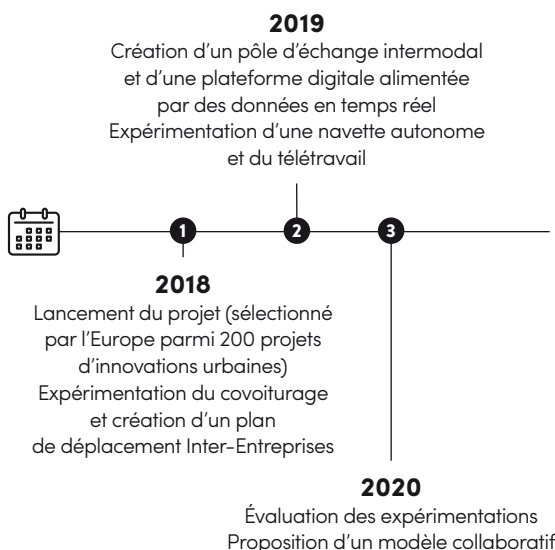


cette aire propose une trentaine de places aux covoitureurs qui peuvent ainsi stationner gratuitement leur véhicule à la journée. Objectif : encourager les « autosolistes » (71 % d'usagers individuel de la voiture) à se grouper pour partager leurs trajets et réduire ainsi le trafic sur les axes qui desservent le nord-ouest de

l'agglomération (90 000 salariés, 265 000 déplacements professionnels/jour). Lancé par Toulouse Métropole en avril 2018, financé par le fond Feder de l'Union européenne¹ à hauteur de 80 % pour un coût total de 5,2 millions d'euros, Commute associe Tisseo Collectivités, Airbus, ATR, l'Aéroport Toulouse Blagnac, Safran, Sopra Steria, Afnor et le club d'entreprises « Réussir ». Ces acteurs expérimentent aussi un panel de solutions comme le télétravail, la modulation des horaires, l'incitation à l'usage du vélo, etc. Leur initiative participative est une première en France et un exemple à l'échelle européenne. Commute souhaite aujourd'hui impliquer d'autres acteurs (entreprises, collectivités, usagers, etc.) et constituer ainsi un comité local et collaboratif de la mobilité urbaine. Avis aux intéressés ! _____

 toulouse-metropole.fr/projets/commute

1-Dans le cadre du programme UIA.



VACCINATION, SE PROTÉGER ET PROTÉGER LES AUTRES

Du 24 au 30 avril, c'est la Semaine mondiale de la vaccination.
À Toulouse en profite pour faire le point sur cet acte de protection collective.

LES VACCINS OBLIGATOIRES

Destinés à éviter les épidémies, ils sont exigés pour l'entrée en collectivité (école, crèche, centre de loisirs, colonie de vacances). Diphthérie, tétanos, poliomyélite, coqueluche, Haemophilus influenzae b, hépatite B, méningocoque C, pneumocoque, rougeole, oreillons et rubéole sont obligatoires avant l'âge de deux ans, pour les enfants nés à partir du 1^{er} janvier 2018. Ceux nés avant doivent avoir été vaccinés contre la diphthérie, le tétanos et la poliomyélite aux âges de 2, 4 et 11 mois.



ET POUR LES VACANCES ?

En cas de voyage à l'étranger, mieux vaut être à jour des vaccins recommandés en France. Ensuite, il faut se protéger des maladies infectieuses circulant dans le pays de destination, notamment si l'hygiène y est précaire, par exemple contre l'hépatite A. Le vaccin contre la fièvre jaune, lui, est obligatoire si vous voyagez vers les tropiques d'Afrique ou la Guyane française.

C'EST GRATUIT !

Le Centre de vaccination de la Mairie de Toulouse réalise les vaccinations inscrites au calendrier vaccinal français, gratuitement et sans rendez-vous pour toute la famille à partir de 6 ans¹. Il assure également les vaccins liés aux voyages mais sur rendez-vous et en payant. **17, place de la Daurade, 05 61 22 23 44**

1-En deçà, adressez-vous à votre PMI.

LES VACCINS RECOMMANDÉS

Ils concernent des vaccins conseillés à des populations spécifiques. Le vaccin contre la grippe pour les + de 65 ans, contre les infections à papillomavirus HPV pour les jeunes filles avant leur premier rapport sexuel, etc.



2 à 3 MILLIONS

C'est le nombre de vies sauvées chaque année grâce à la vaccination¹. Grâce à cet acte de prévention, la variole a été totalement éradiquée et la poliomyélite a disparu de France.

¹ - Source : Organisation mondiale de la santé (OMS)

À QUOI ÇA SERT ?

À se protéger des maladies et à protéger les autres, notamment les personnes fragiles dans notre entourage, en évitant de les propager. En introduisant un microbe, rendu inoffensif, dans notre corps, on apprend à notre système immunitaire à fabriquer des anticorps pour le neutraliser. Ainsi, si l'on rencontre un jour le microbe dans sa version offensive, notre système immunitaire saura le reconnaître et l'éliminer avant qu'il ne puisse nous rendre malade.

ON SORT



PICASSO ET L'ART ESPAGNOL EN EXIL

À l'occasion du 80^e anniversaire de la Retirada, l'exode des réfugiés de la guerre civile espagnole, le musée des Abattoirs consacre une exposition à Picasso et l'exil. Une première.

Il y a 80 ans, près de 500 000 Espagnols franchissaient les Pyrénées pour fuir la dictature franquiste.

Cet exode – la Retirada – allait faire de Toulouse la « capitale de l'exil ». Prenant appui sur ce moment charnière de l'histoire du XX^e siècle, le musée des Abattoirs consacre, sur trois niveaux, une exposition consacrée aux rapports de Picasso et de l'exil et, au-delà, aux artistes exilés espagnols. Un événement qui fera date. C'est en effet la première fois que ce thème est abordé dans une institution muséale française.

« L'exposition explore comment le déracinement a profondément tou-

ché Picasso et a renforcé son engagement politique, et enfin comment cela s'est traduit dans son travail », explique Annabelle Ténèze directrice des Abattoirs. *Picasso s'était engagé à ne revenir dans son pays que lorsqu'il serait libéré de la dictature. Il meurt en 1973 sans avoir revu sa terre natale. En contrepoint, nous présentons une soixantaine de ses contemporains exilés, comme Antoni Clavé, Julio González ou encore Óscar Domínguez. Notre but étant que le spectateur se réapproprie cette histoire ou la redécouvre.* »

DES PRÊTS PRESTIGIEUX

Pensé comme le prolongement

de l'exposition « Guernica » présentée au musée Picasso à Paris l'été dernier, cette exposition-dossier est très riche en prêts et abondamment documentée. Elle aborde ainsi l'expérience de l'exil à travers notamment la dure réalité des camps (incroyables photographies de Fridel Bohny-Reiter), ainsi que la résistance culturelle espagnole après la seconde guerre mondiale. Au premier étage, une sélection d'une vingtaine d'artistes contemporains (Pilar Albarracín, Nissrine Saffar, Eduardo Basualdo...) montre comment ce thème irrigue une partie de la création d'aujourd'hui. Au même étage, le poète Serge Pey, fils de Républicain espagnol, lance un appel aux descendants de l'exil pour qu'ils partagent leurs souvenirs. Exceptionnel de bout en bout. _____

Du 15 mars au 25 août

lesabattoirs.org

ÉPISODE II

50 ans après le premier pas de l'homme sur la Lune, et alors que les projets de retour se précisent, la Cité de l'Espace fête dignement cette date anniversaire avec l'exposition « Lune, épisode II ». À compter du 20 avril, revivez l'exploit des missions Apollo, découvrez la Lune sous toutes ses coutures et appréhendez les défis à relever pour réussir, demain, une installation humaine durable. Tous les détails et bien d'autres événements « lunaires » sur cite-espace.com



©Serge Guiraud / Muséum de Toulouse

Oka Amazonie, UNE FORÊT HABITÉE

Entre traditions animistes vivaces et modernisme high-tech incarné par le central spatial de Kourou, les Amérindiens de Guyane française sont confrontés à un télescopage des cultures parfois déstabilisant. C'est cette problématique qu'aborde l'exposition « Oka Amazonie, une forêt habitée ». Objets, témoignages, films : plongez dans un monde envoûtant couvert à 95% par la forêt équatoriale et découvrez les coutumes et savoir-faire qui régissent la vie quotidienne de ses habitants, mais aussi la crise identitaire qu'ils affrontent, les agressions contre leur environnement, etc. À compter du 24 avril. museum.toulouse.fr

EN BREF



ROSE BÉTON HORS LES MURS

Le festival Rose Béton revient pour le 3^e édition et, avec lui, le meilleur de l'art urbain et contemporain international. Peintures et calligraphies aux styles interrogatifs, volumes et géométries aux formes futuristes, scènes complexes ou figuratives : place à l'Art du graffiti. D'avril à septembre – date du lancement de la version « dans les murs » du festival –, un artiste différent chaque mois est invité à créer une œuvre dans l'espace public. Hense ouvre le bal dans le cadre d'un jumelage avec la ville d'Atlanta. Les œuvres produites viendront compléter la galerie à ciel ouvert initiée lors de l'édition 2016. toulouse.fr

LUMINOPOLIS

Une expo en mode escape game. Pénétrez dans Luminopolis, cité

savante qui concentre toutes les connaissances sur la lumière. Qu'est-ce que la lumière ? Comment rythme-t-elle notre quotidien ? Autant de questions auxquelles il vous faudra répondre en équipe – déjà formée ou constituée à votre arrivée – pour pouvoir déverrouiller la porte et ressortir à l'air libre. Tic tac tic tac... le compte à rebours est lancé... Saurez-vous sortir à temps ?

quaidessavoirs.fr

NOUS VOILÀ !

La compagnie Rouges les Anges revient pour embarquer petits et grands sur son bateau à la découverte des bienfaits de la tolérance, du partage et de l'entraide. Il n'est jamais trop tôt ! À partir de 4 ans, les 17 et 20 avril à 15h et du 23 au 27 avril à 11h et 15h.

grand-rond.org

L'APPLI CULTURELLE

Retrouvez l'information culturelle sur l'application Cultures Toulouse (à télécharger gratuitement sur Google Play et App store) et sur cultures.toulouse.fr



LE SALIN, PETITE PLACE, GENS PUISSANTS

Plus réduite qu'aujourd'hui, la place – qui vient d'être rénovée (*lire page 6*) – était sous l'ancien régime le carrefour des gens du roi.

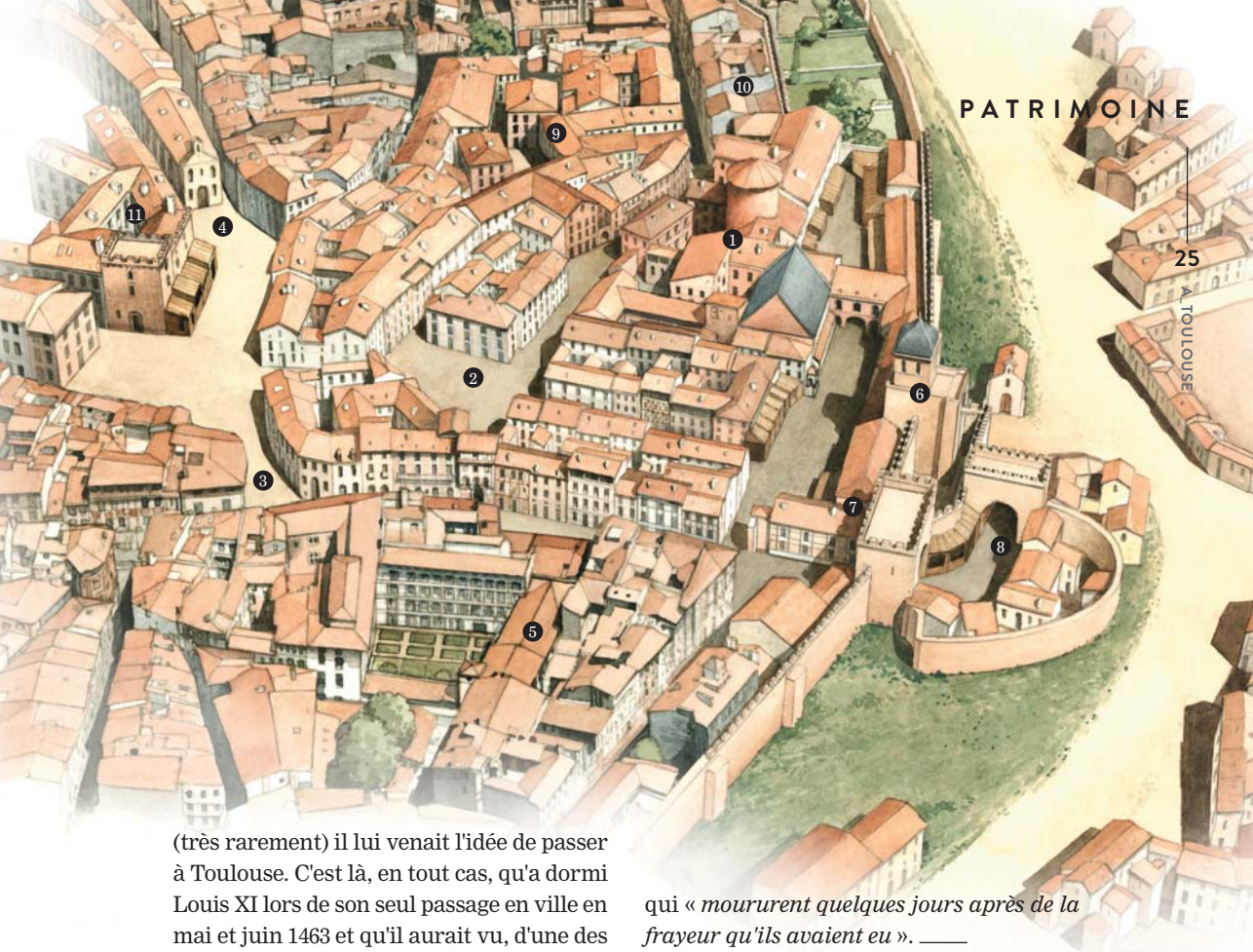
On pouvait avoir des voisins plus plaisants. À l'ouest, les inquisiteurs. Au nord, le trésorier. À l'est, les financiers de la Monnaie et les geôliers de la Sénéchaussée. Au sud, ces sévères magistrats du Parlement qui, pensant incarner la loi, faisaient la leçon à tout le monde (même au roi) et trembler les Capitouls. Au milieu, cette alors étroite place du Salin ainsi nommée vers le XIII^e siècle car c'était par là également que l'administration royale entreposait le sel, monopole d'État.

Pourquoi cette concentration d'administrations peu commodes ? Parce que c'était en face, dans le Château Narbonnais (transformation médiévale de la porte sud de la Toulouse romaine), qu'avait résidé le comte et donc là qu'il rendait justice et administrait son comté. Là donc ensuite que s'installa l'administration française quand le roi réussit à mettre la main sur le comté de Toulouse. Mais le Château étant un peu

étroit et daté, les gens du roi se répandirent dans le quartier pour y établir les efficaces relais de l'État central.

Un État doit d'abord affirmer son emprise sur un territoire en maintenant l'ordre et en rendant la justice. Cela se faisait dans le labyrinthe de bâtiments attenants à l'ancien Château Narbonnais et abritant le Parlement et sa Conciergerie, la Viguerie, la Sénéchaussée et sa prison des Hauts Murats. Un État affirme aussi son emprise en assurant le bon fonctionnement de l'économie et faisant circuler l'argent qui était frappé à l'*Ostal de la Moneda* (Hôtel de la Monnaie) entre la rue des Fleurs et celle des Ases (ânes en occitan, car il en fallait pour transporter les sacs d'argent ou de sel). Un État doit enfin payer ses gens. Frappé d'un côté, l'argent était récupéré de l'autre en droits, impôts, taxes et autres revenus du domaine par la Trésorerie ou Maison du roi puisque le monarque se devait d'y résider, au plus près de ses chères recettes, lorsque





(très rarement) il lui venait l'idée de passer à Toulouse. C'est là, en tout cas, qu'a dormi Louis XI lors de son seul passage en ville en mai et juin 1463 et qu'il aurait vu, d'une des fenêtres, se préparer sur la place du Salin la potence destinée à pendre le couple de boulangers dont le four avait déclenché l'immense incendie quelques jours plus tôt. Pour une fois bonne âme (et sans doute réconforté que le feu, poussé par le vent d'Autan, ne soit pas venu de ce côté), le roi fit grâce au boulanger et à la boulangère ...

qui « moururent quelques jours après de la frayeur qu'ils avaient eu ». —

Suite dans le prochain numéro :

« La place du Salin était remplie de monde »

Réalisation : Studio Différemment

Texte : Jean de Saint Blanquat

illustrations : Jean-François Binet,
Jean-François Péneau

Ci-dessus, le Salin au XVIII^e siècle, bien plus étroit qu'aujourd'hui et alors complété par trois autres places : une de taille comparable devant le labyrinthe du Parlement ❶ (la place du Palais, de la Viguerie ou de la Monnaie ❷), deux bien plus petites

à l'ouest (la place du Crucifix ou du Bocalh) ❸ et à l'est (la place Saint-Barthélémy devant la chapelle du même nom) ❹. On aperçoit également la Maison de l'Inquisition ❺ les restes du Château Narbonnais (tour de l'horloge ❻ chapelle des comtes ❼) avec

la porte Saint-Michel et sa barbacane ❽ la Monnaie ❾ la Sénéchaussée ❿ (avec la prison des Hauts Murats) et la Trésorerie ⓫ (actuel temple protestant).

Ci-contre, la place du Salin ❷ agrandie après les travaux de restructuration du

début du XIX^e siècle créant une nouvelle prison (puis caserne de gendarmerie ❸) et un nouveau Palais de Justice ❹ (Cour d'assises et Cour d'appel) conservant quelques éléments de l'ancien Parlement comme la Grand Chambre ❺.

GROUPE TOULOUSE ENSEMBLE

3^e ligne de Métro : Un projet attendu

Début février 2019, la Chambre Régionale des Comptes a dressé un bilan du projet de construction de la 3^e ligne de métro, entre le pôle aéronautique au Nord-Ouest de l'agglomération et Labège Innopôle au Sud-Est. Comme elle l'indique, ce projet ambitieux est un « pari sur l'avenir » pour Toulouse et sa Métropole. Un pari qui va contribuer à désengorger de manière significative l'agglomération toulousaine asphyxiée depuis de trop nombreuses années ! Gains de temps pour l'usager, baisse de la circulation routière, développement économique et urbain le long du tracé de la ligne : tous ces paramètres, finement étudiés, font dire aux experts du Conseil scientifique du Projet Mobilités de Tisséo que « l'opération 3^e ligne est d'une rentabilité élevée ». L'Opposition Municipale, fidèlement hostile à tout projet de métro depuis 35 ans, ne nous étonne pas en critiquant sans cesse ce plan nécessaire pour la décongestion de l'aire urbaine toulousaine. Incapable d'une bonne gestion qui permet un haut niveau d'investissement, elle agite sans rien prouver le chiffon rouge des impôts. Pourtant, nous avons divisé par 7 la progression annuelle de la masse salariale de Tisséo Voyageurs par rapport à la "période Cohen". En endiguant cette explosion passée, nous avons dégagé les marges de finances qui n'existaient pas. Une telle méfiance envers l'expertise de Tisséo témoigne d'un mépris envers la volonté de désengorgement que tous les Toulousains espèrent !

Commerce : Les inepties de l'Opposition

Il est bien connu qu'en politique, les partis opposés se battent, se contredisent, s'accusent... Cependant en période de crise nationale, il semblerait intelligent et rationnel de trouver une ligne de conduite commune et de s'y tenir.

Entre propos hors-sujet et perte de mémoire

Le Conseil Municipal exceptionnel en aide aux commerçants a été le théâtre de l'incroyable besoin d'existence médiatique de l'Opposition. Obligée par la raison et le bon sens de voter en faveur des délibérations pour soutenir les commerçants, l'Opposition en a profité pour sortir du cadre en multipliant des propositions à résonnance nationale – augmentation

du SMIC, gratuité de services publics et augmentation de leurs plages horaires, baisse massive des impôts... De la pure démagogie, sans jamais expliquer comment financer ces belles paroles ! Cependant, la Municipalité n'a pas attendu cette crise pour prendre ces sujets à bras le corps. En matière de justice sociale, elle a mis en place une tarification sociale pour les transports qui sont les moins chers des plus grandes villes de France. Aussi, 43% des foyers toulousains bénéficient, depuis 2015, d'une baisse significative des tarifs de cantine. En matière de commerce de proximité, depuis 2014, Jean-Luc Moudenc et son équipe ont lancé l'opération « cœur de quartier ». Le but ? Repenser l'aménagement des espaces publics, l'éclairage, la sécurité, le mobilier urbain, etc. autour des places afin de relancer et redynamiser l'activité commerciale des quartiers. En matière d'économie, la Majorité a travaillé pour faire diminuer de 25% dès 2020 les factures d'eau des Toulousains. Ironie du sort : lorsqu'il a fallu voter lors du Conseil Métropolitain en faveur de cette décision, l'Opposition, sous la houlette de Claude Raynal, s'y est opposée !

Une (non)prise de position contestable

Il est aussi important de soulever les stupéfiantes positions de l'Opposition lors du Conseil Municipal. Lorsqu'il a été question des violences en marge des manifestations, l'Opposition n'a pas hésité à dire que la « casse » était à « relativiser » et à refuser de se positionner sur l'absence de déclarations préalables des manifestations en Préfecture. Par ce silence, l'Opposition semble s'accommoder de ce mode opératoire qui permet les violences et qui conduit inévitablement les commerçants à subir la casse et leurs salariés, le chômage. Besoin de médiatisation ? Nécessité quasi archaïque de s'opposer par règle et non par raison ? L'Opposition municipale a de nouveau montré une image bien éloignée des intérêts de Toulouse.

Le groupe Toulouse Ensemble

contact@groupe-toulouse-ensemble.fr

GROUPE ALLIANCE DÉMOCRATE

Après l'alerte légitime lancée par les Gilets Jaunes, les élus du *groupe ADT* saluent la participation des Toulousains au Grand Débat. La démocratie et la citoyenneté l'ont finalement emporté.

alliance.democrate-toulouse@mairie-toulouse.fr

GROUPE SOCIALISTE

Pour une amélioration des conditions de vie à Toulouse !

Depuis l'installation de la droite au Capitole en 2014, les toulousaines et les toulousains ont dû faire face à une diminution de leur pouvoir d'achat. En cause, une augmentation significative des taux d'imposition et des tarifs municipaux : CLAE, repas à la cantine, entrée à la piscine, places culturelles ou encore des tickets et abonnements pour les transports collectifs. Le groupe socialiste n'a eu de cesse de manifester son désaccord avec ces mesures austères. Aujourd'hui, la grave crise sociale que nous traversons est révélatrice d'une politique nationale injuste et demande aussi aux responsables locaux de prendre leurs responsabilités. C'est ce que nous avons demandé plusieurs fois à Jean-Luc Moudenc qui a préféré ignorer nos avertissements. Nous proposons ainsi de redéployer les millions d'euros d'impôts prélevés en trop dans les services municipaux, d'instaurer une tarification sociale dans les transports et dans les services publics. Enfin, n'oublions pas d'aider les commerçants toulousains mis à mal par les débordements des manifestations : transports gratuits tous les samedis durant trois mois, encadrement des loyers des baux commerciaux et limitation du développement des centres commerciaux en périphérie.

GROUPE GÉNÉRATION.S, SOCIALISME ET ÉCOLOGIE

STOP aux vols de nuit !

Un collectif de riverains se bat depuis longtemps contre les nuisances aériennes provoquées par le trafic de l'Aéroport Toulouse-Blagnac. Le pacte de 2011, limitant les vols de nuit, ne garantit plus la tranquillité et la santé publique. Depuis la privatisation de l'aéroport, le trafic est en forte croissance dû notamment à l'augmentation des vols low cost qui multiplient les atterrissages de nuit, phénomène qui sera amplifié avec l'ouverture prévue de nouvelles lignes. Dans ce contexte, la décision de Casil Europe de vendre ses parts au plus offrant ne présage rien de bon. La puissance publique doit redevenir majoritaire pour éviter une gestion purement comptable de l'aéroport. Il devient impératif d'interdire le trafic aérien entre minuit et 6h du matin en listant les exceptions et d'instaurer un système de contrôle du

bruit indépendant. Nous regrettons que la majorité s'oppose à ces dispositions.

I. Hardy (Pdte), P. Cohen, V. de Cormarmond, J. Tomasi, C. Touchefeu - 05 31 22 95 31

GROUPE COMMUNISTE RÉPUBLICAIN ET CITOYEN

Financement de la 3^e ligne de métro : Et si Moudenc prévoyait de ré-augmenter tarifs et impôts ?

Le rapport de la Chambre régionale des Comptes sur la 3^e ligne est accablant : coût final des travaux non déterminé, niveau d'endettement trop élevé, budget incertain... Les inquiétudes exprimées depuis des mois par les élus communistes se confirment : il semble que la seule possibilité qu'a M. Moudenc de boucler le financement de ce projet soit le recours à une nouvelle augmentation des tarifs et des impôts. M. Moudenc attend-il le lendemain des prochaines élections pour l'annoncer ? Les Toulousains ont raison de s'en inquiéter, eux qui ont déjà fait en 2015 l'expérience de sa promesse de « stabilité fiscale » qui s'est soldée par une augmentation record de 15%. De plus, la Cour a déploré le retard volontaire de 3 ans pris pour le doublement de la ligne A et l'insuffisance des solutions proposées par le Plan de Déplacements Urbains contre les bouchons. Sur les transports, M. Moudenc se trompe ou nous trompe !

GROUPE TOULOUSE VERT DEMAIN

3^e ligne de métro : assez de fables !

En 2014 M. Moudenc était élu en promettant la création d'une 3^e ligne de métro à 1,4 milliard €, sans impôts en plus. 5 ans plus tard ils ont augmenté de 15% et le coût de la ligne est passé à 2,7 milliards. Pour se faire réélire la majorité paye des études afin de crédibiliser le projet. Mais la Chambre des comptes pointe la fragilité du financement, qui risque de se solder par une explosion des impôts après 2020. Tout ça pour une ligne pas mise en service avant 2027... Jamais un mode de transport rapide n'aura été aussi lent à arriver ! Assez de fables. Examinons sérieusement les propositions existantes pour redonner maintenant de l'air à notre agglomération. Prenez la parole lors de l'enquête publique !

elus-toulouse.eelv.fr

**Avec ce vent, je vais finir
dans la Garonne !**



**Jetez votre mégot
dans l'une des 6 000 corbeilles de rue**

Ma ville plus propre, ma ville plus belle.

**toulouse
métropole**

en grand !