

TOULOUSE
POUR...

Les ENFANTS & les ADOS

GUIDE PRATIQUE
0 > 17 ANS



MAIRIE DE  TOULOUSE

WWW.TOULOUSE.FR

Toulouse en grand !



TOULOUSE
S'ENGAGE
POUR...

LA CITOYENNETÉ



LE CONSEIL MUNICIPAL DES ENFANTS (CME)

Le Conseil municipal des enfants est un projet éducatif citoyen accompagné par les enseignants et les élus, qui permet de faire découvrir la démocratie aux enfants de CE2, CM1, CM2. Après une campagne électorale de 15 jours et une élection comme les « grands », les jeunes élus s'initient aux valeurs de la république, aux droits et devoirs des citoyens, découvrent durant leur mandat de 2 ans le fonctionnement de la ville et participent à la réalisation de projets d'intérêt général.

Toulouse, ville amie de la petite enfance et de l'adolescence ! La qualité d'accueil, les mesures de soutien aux familles, les possibilités multiples de loisirs ou de vacances, chaque année enrichies d'activités sportives, artistiques ou culturelles, fondent le cœur de l'action municipale.

Par le développement de places en crèche, la construction d'écoles, la rénovation de sites scolaires, la Mairie de Toulouse s'inscrit résolument dans une dynamique traduite par des financements prioritaires.

La Maison municipale des Familles permet de regrouper en un seul lieu les services dédiés de la Mairie de Toulouse pour simplifier les démarches parentales. Se rapprocher de toutes et de tous demeure le credo de la Mairie de Toulouse !

Belle année scolaire aux enfants et aux familles !

Jean-Luc MOUDENC
Maire de Toulouse
Président de Toulouse Métropole

SOMMAIRE

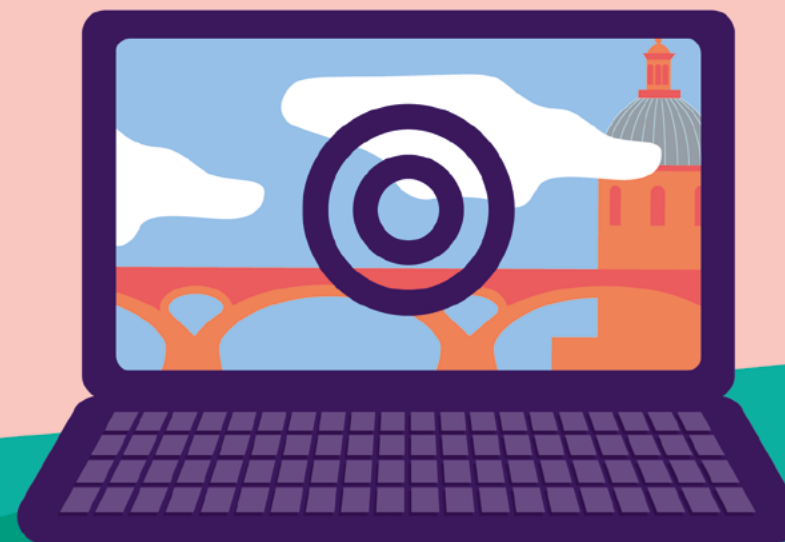
1 TOULOUSE NUMÉRIQUE	p. 3	6 LE SPORT, L'ART ET LA CULTURE	p.89
› Le DUI	p.5	Le sport	p.90
› Toulouse.fr vous accompagne	p.5	› Les activités sportives encadrées	p.90
› Le portail de téléservices		› Les City stade	
› Montoulouse simplifie vos démarches	p.6	› et les plateaux sportifs	p.91
› Toulouse, l'appli qui facilite		› Les skate-park	p.97
› votre quotidien !	p.6	› Les piscines et les patinoires	p.99
› Les réseaux sociaux	p.6	› Les terrains en accès libre	p.103
2 PETITE ENFANCE (0 - 3 ANS)	p.7	La pratique artistique	p.107
› Les différents modes de garde	p.8	› Le Conservatoire et les écoles d'art	p.107
› Les Espaces petite enfance	p.11	› Les centres culturels	p.108
› L'inscription en crèche	p.14	› Les centres d'animation	p.110
› Les crèches collectives	p.17	› Les MJC	p.112
› Les multi-accueils	p.20	La découverte culturelle	p.114
› Les haltes-garderies	p.24	› La saison jeune public	p.114
› Les crèches familiales	p.25	› Les bibliothèques	
› Les relais assistantes maternelles	p.26	› et les médiathèques	p.114
› La garde à domicile	p.27	› Les ludothèques	p.118
› Les tarifs des contrats d'accueil	p.30	› Le Quai des savoirs	p.121
3 L'ÉCOLE	p.31	› La Cité de l'espace	p.122
› L'inscription à l'école	p.32	› La Halle de la Machine	p.123
› Le Claé	p.38	› L'envol des pionniers	p.124
› Les dispositifs d'accompagnement	p.43	› Les musées	p.124
› La réussite éducative	p.44	› Les concerts en famille de l'ONCT	p.132
› La restauration scolaire	p.45	7 LA SANTÉ	p.133
› Le Pédibus	p.47	› Les vaccinations	p.134
4 LE MERCREDI APRÈS-MIDI	p.49		
› La garderie maternelle	p.50		
› Les accueils de loisirs élémentaires	p.51		
› L'école de sport	p.60		
5 LES VACANCES, LES LOISIRS	p.61		
› Les accueils de loisirs maternels	p.62		
› Les accueils de loisirs élémentaires	p.68		
› Les clubs ado	p.77		
› Les mini-séjours	p.82		
› Les séjours de vacances	p.84		



Ce picto signale les établissements et dispositifs de la Mairie de Toulouse.

1

TOULOUSE NUMÉRIQUE





TOULOUSE
S'ENGAGE
POUR...

L'INFORMATION

LA LETTRE DES ÉCOLES

La lettre des écoles, éditée par la Mairie de Toulouse, est envoyée, par courrier, aux parents des enfants scolarisés dans les écoles publiques de la ville. Chaque numéro aborde divers sujets sur l'environnement scolaire

des élèves, la cantine, les actions en matière d'éducation culturelle, les dates à retenir... Si vous souhaitez la recevoir en version numérique via votre adresse mail, pensez à vous inscrire sur toulouse.fr !

TOULOUSE NUMÉRIQUE



> LE DOSSIER UNIQUE INTERACTIF

La constitution d'un DUI est une démarche préalable à toute inscription aux activités municipales.

Le DUI collecte, en une seule fois, les informations personnelles et financières du foyer pour simplifier les démarches administratives ultérieures et gagner du temps. Une fois rassemblées, ces informations sont mises à la disposition des directions municipales organisatrices des activités : crèche collective ou familiale, halte-garderie ou multi-accueil, restauration scolaire, Claté (Centre de loisirs associé à l'école), parcours urbains, garderie maternelle, accueils de loisirs 3 à 15 ans, clubs ados, séjours vacances, ludothèques, ateliers culturels, activités et stages sportifs, piscines, accueils jeunes, centres sociaux.

Les éléments du DUI fournis permettent :

- le calcul d'un tarif adapté tenant compte des revenus et de la composition de votre famille sauf pour certaines activités sportives et culturelles, à tarif forfaitaire.
- l'accueil des mineurs aux activités organisées par la collectivité.

Toute modification d'information peut être réalisée sur montoulouse.fr ou auprès d'un accueil de proximité.

Le Dossier Unique Interactif et une fiche individuelle sont disponibles en téléchargement sur toulouse.fr

Également disponibles dans les lieux suivants : Mairies de quartier, Maisons de la citoyenneté, Espaces petite enfance ou centres socioculturels, Maison municipale des familles.

> TOULOUSE.FR VOUS ACCOMPAGNE

Actualités de la ville, projets d'aménagement, vie de quartier, menus des cantines, activités sportives, horaires des piscines, inscription dans les centres de loisirs, idées de sorties pour le week-end et pendant les vacances... le site de la Mairie, Toulouse.fr, est à la dispo-

sition de tous les habitants pour s'informer ! Le site est aussi à votre écoute. Vous pouvez consulter nos questions/réponses, contacter les élus et les services. Pour tout savoir, pensez à vous inscrire à la newsletter envoyée tous les jeudis.



> LE PORTAIL DE TÉLÉSERVICES MONTLOULOUSE SIMPLIFIE VOS DÉMARCHES

Retrouvez sur **montoulouse.fr** l'ensemble des démarches qu'il est possible d'effectuer en ligne. Ce site propose un accès unique à tous les services en ligne proposés par la Mairie, 24h/24 et 7 jours/7. Vos dossiers sont actualisés immédiatement sans vous déplacer au guichet.

Les téléservices regroupant les démarches pour les familles sont disponibles sur **montoulouse.fr/famille**.

- > Mise à jour du Dossier Unique Interactif voir p.5,
- > réservations des prestations périscolaires,
- > déclaration d'absence aux prestations périscolaires et à la garderie,
- > espace de partage pédagogique,
- > pré-inscription aux activités du Conservatoire à Rayonnement Régional,
- > demande de la Carte montoulouse avec l'offre Muséilibre !
- > paiement des factures

> TOULOUSE, L'APPLI QUI FACILITE VOTRE QUOTIDIEN !



Actualités, démarches en ligne, agenda culturel, sportif, services, transports en commun, menu des cantines, réseaux sociaux... La nouvelle appli Toulouse simplifie vos démarches. Vous pouvez la personnaliser selon

vos centres d'intérêts : crèches, écoles, menu des cantines, bus-métro, Vélo Toulouse, N° d'urgence, réseaux sociaux... L'appli Toulouse est gratuite. À télécharger sur AppStore et GooglePlay.

> TOUTE L'INFO SUR LES RÉSEAUX SOCIAUX !

Suivez les communautés de la Mairie de Toulouse : informez-vous, échangez avec nous et participez :



Facebook
@Toulouse
facebook.com/Toulouse/inbox



Twitter
@Toulouse
twitter.com/Toulouse



Instagram
@ToulouseFR
instagram.com/toulousefr/

2

PETITE ENFANCE

0 - 3 ANS



LES DIFFÉRENTS
MODES DE GARDE
LES ESPACES
PETITE ENFANCE
L'INSCRIPTION EN CRÈCHE

LES CRÈCHES COLLECTIVES
LES MULTI-ACCUEILS
LES HALTES-GARDERIES
LES CRÈCHES FAMILIALES

LES RELAIS ASSISTANTES
MATERNELLES
LA GARDE À DOMICILE
LES TARIFS DES
CONTRATS D'ACCUEIL



➤ LES DIFFÉRENTS MODES DE GARDE

• L'ACCUEIL COLLECTIF

LA CRÈCHE COLLECTIVE

La crèche collective accueille de façon régulière les enfants de moins de trois ans dans une structure adaptée. La responsabilité de la crèche est assurée par une directrice puéricultrice ou une éducatrice de jeunes enfants. En règle générale, les crèches collectives accueillent les enfants de 7h30 à 19h. Elles sont fermées le week-end. (Voir p.17)

LE MULTI-ACCUEIL

Les multi-accueils combinent l'accueil régulier et l'accueil occasionnel sous la responsabilité d'une directrice puéricultrice ou d'une éducatrice de jeunes enfants. Ils sont

La micro-crèche

À mi-chemin entre la crèche collective et l'assistante maternelle, la micro-crèche est une structure pouvant accueillir au maximum 10 enfants et dont les horaires peuvent varier en fonction des gestionnaires.

ouverts de 7h30 à 19h et fermés le week-end (les horaires peuvent varier en fonction des structures). (Voir p. 20)

LA HALTE-GARDERIE

La halte-garderie propose un accueil occasionnel de 1h à 20h par semaine, en de-

mi-journée ou 1 journée maximum, avec ou sans repas. (Voir p. 24)

• L'ACCUEIL INDIVIDUEL

LA CRÈCHE FAMILIALE

Ce mode de garde conjugue l'accueil individualisé au domicile d'une assistante maternelle agréée et des temps d'accueil dans la crèche relevant de son secteur géographique. À Toulouse, les crèches familiales sont toutes gérées par la municipalité. Les enfants sont accueillis au domicile de l'assistante maternelle et elle les accompagne une ou plusieurs fois par semaine dans les locaux de la crèche, pour participer à des ac-

tivités animées par une équipe éducative. Par ailleurs, les puéricultices et éducatrices de la crèche familiale interviennent au domicile des assistantes maternelles pour assurer le suivi de l'accueil de l'enfant. Les assistantes maternelles sont employées par la Mairie. Cette organisation permet aux parents de ne pas être employeur et donc de se dispenser des formalités administratives liées à ce statut. (Voir p. 25)

L'ASSISTANTE MATERNELLE INDÉPENDANTE

L'assistante maternelle indépendante accueille un ou plusieurs enfants à son domicile. Elle bénéficie d'un agrément délivré par le conseil départemental. Les parents sont employeurs, établissent le contrat et rémunèrent l'assistante maternelle. La Mairie de Toulouse accompagne également ce mode de garde avec le déploiement de Relais as-

sistantes maternelles (RAM) sur le territoire qui permet aux assistantes maternelles de se retrouver pour mener des activités communes avec les enfants qu'elles accueillent. Ouvert aux assistantes maternelles indépendantes, aux auxiliaires parentales et aux familles, le RAM est aussi un lieu d'information pour les parents. (Voir p. 26)

• LA GARDE À DOMICILE (voir p.27)

L'ASSOCIATION CRÈCHE AND DO

L'association Crèche and do gère un projet d'éveil centré sur les besoins de l'enfant et le soutien à la parentalité. Elle propose un mode de garde à domicile :

- soit en accueil individuel,
- soit en garde partagée pour 2 familles d'un même secteur.

Elle propose un accueil individuel respectant le temps de l'enfant, son rythme et parfois sa fragilité (dans le cas de prématurité ou de handicap). Le respect du rythme du bébé et des recommandations du corps médical chez les enfants plus fragiles (prématurés) est prioritaire et facilité par ce mode de garde au domicile parental. Un partenariat avec l'hôpital est engagé pour une prise en charge plus spécifique du prématuré et de sa famille.





PETITE ENFANCE

Le dispositif Pop'Up and Do : l'association propose un dispositif d'accueil de familles fragiles sur le plan social, économique et de la santé et nécessitant une prise en charge à domicile pour leur enfant avec un accompagnement à la parentalité.

Temps collectifs

Des temps collectifs proposés dans les locaux de l'association situés boulevard Deltour (secteur Est de Toulouse), dans un lieu de psychomotricité, dans des lieux ressources permettent de répondre au mieux aux besoins de socialisation, de découverte, de partage, d'ouverture culturelle... des enfants accueillis en fonction de leur âge.

ASSOCIATION L'ENFANFARE - LE DISPOSITIF POP'IN

Géré par l'association l'Enfance, le dispositif Pop'In a pour mission de proposer un mode de garde à domicile pour les enfants des familles concernées par les horaires de travail décalés ou atypiques. La garde à domicile permet de s'adapter - sur mesure - à l'horaire atypique tout en respectant le cadre de vie de l'enfant pendant la nuit.

Informations pratiques

L'association gère les démarches administratives : participation financière de la Caf par l'intermédiaire de la prestation d'accueil du jeune enfant (Paje). Les familles bénéficient également d'un crédit d'impôt de 50 % sur les frais engagés. (Voir p.29)

Le dispositif Pop In permet d'accueillir 120 enfants (0 - 3 ans) par an, pour des durées allant de 2 à 10 heures par jour, sur n'importe quelle tranche horaire. Le dispositif fonctionne avec l'intervention de 35 à 40 professionnels se déplaçant à domicile, employés par l'association l'Enfance. (Voir p.27)

PETITE ENFANCE



> LES ESPACES PETITE ENFANCE 0/3 ANS

• LES ESPACES PETITE ENFANCE

Les Espaces petite enfance sont des unités d'accueil, d'information et d'inscription de proximité. Pour toute information, vous pouvez consulter le site toulouse.fr, rubrique Services/ Petite enfance.

SECTEUR 1 - CENTRE-VILLE

Occitane	18, place Occitane	05 81 91 79 30
----------	--------------------	----------------

SECTEUR 2 - RIVE GAUCHE

Espace enfance & Famille Henri-Desbals	117, rue Henri-Desbals	05 36 25 21 54
Maison de la Petite Enfance Cartoucherie	3, rue du Lieut. Guy Dedieu	05 81 91 79 86
Annexe République – Saint-Cyprien <i>Ouvert les lundi et mercredi</i>	48, rue de la République	05 34 55 78 00

SECTEUR 3 - TOULOUSE NORD

Borderouge - 3 cocus	5, rue du Colonel Paul-Paillole	05 61 13 59 60
Minimes	94, avenue des Minimes	05 61 22 80 30
Lalande <i>Ouvert les jeudi et vendredi uniquement</i>	203-205, avenue de Fronton	05 36 25 29 54

SECTEUR 4 - TOULOUSE EST

Amoureux	2, rue de Saint-Tropez	05 61 48 99 10
Jolimont	7, rue Léon-Jouhaux	05 61 48 88 28



PETITE ENFANCE

SECTEUR 5 - TOULOUSE SUD-EST

Rangueil ❄️	44, avenue de Rangueil	05 36 25 28 61
Terrasse ❄️	15, impasse Frantz-Schrader	05 61 20 07 25

SECTEUR 6 - TOULOUSE OUEST

Espace enfance & Famille Claude Nougaro ❄️	3, impasse Foulquier	05 62 27 47 80
---	----------------------	----------------

• LES LIEUX D'ACCUEIL ENFANTS / PARENTS

Le Lieu d'Accueil Enfants/Parents est un lieu de soutien et d'accompagnement à la fonction parentale, de rencontre et de jeux pour les enfants de 0 à 6 ans accompagnés de leurs parents. L'accueil est gratuit et anonyme. Les temps d'accueil permettent à l'enfant de partager, de découvrir la vie

en collectivité et ses règles. Les parents se rencontrent, échangent autour des questions et des préoccupations liées à la parentalité. Deux accueillants, professionnels de la Petite Enfance, sont présents et disponibles pour chacun.

SECTEUR 1 - CENTRE-VILLE

Arnaud Bernard	6, rue Lascrosses	07 71 21 18 71
Fourtanier ❄️	5, rue Fourtanier	05 61 10 80 61

SECTEUR 2 - RIVE GAUCHE

Tournesol ❄️	117, rue Henri-Desbals	05 36 25 21 63
---------------------	------------------------	----------------

SECTEUR 3 - TOULOUSE NORD

Bulle rose	8, avenue des Mazades	05 62 72 22 55
Borderouge Trois Cocus ❄️	5, rue du Colonel Paul-Paillote	05 61 13 59 69



PETITE ENFANCE

SECTEUR 5 - TOULOUSE SUD-EST

La Bobine	38, avenue Jean-Moulin	06 40 76 14 89
------------------	------------------------	----------------

SECTEUR 6 - TOULOUSE OUEST

Reynerie	23, rue Jean-Gilles	07 71 21 93 74
Bellefontaine	3, place Tel Aviv	05 61 44 35 59

BON À SAVOIR...

Ces établissements sont gérés soit par la Mairie de Toulouse, le Centre communal d'action sociale, des associations, des entreprises privées ou mutuelles. Vous trouverez l'ensemble des coordonnées des établissements Petite Enfance sur **toulouse.fr**.



PETITE ENFANCE

> INSCRIPTION EN CRÈCHE

• DEMANDE D'ACCUEIL RÉGULIER EN CRÈCHES ET MULTI-ACCUEILS GÉRÉS PAR LA MAIRIE DE TOULOUSE ET LE CCAS

Les places dans ces établissements sont prioritairement réservées aux familles résidant à Toulouse.

QUAND S'INSCRIRE ?

À compter du sixième mois de grossesse auprès d'un Espace petite enfance, et toute l'année pour les enfants déjà nés. (Voir p. 11)

OÙ S'INSCRIRE ?

La famille détermine un secteur territorial comportant les différentes structures d'accueil Petite enfance ou une structure d'accueil Petite enfance qu'elle privilégie. La famille doit contacter, par téléphone,

l'Espace petite enfance afin d'obtenir un rendez-vous au cours duquel sera constitué le dossier. Les différents documents nécessaires seront alors communiqués.

COMMENT ?

Lors d'un rendez-vous sur un Espace petite enfance. Au moment de l'inscription, des documents seront demandés aux parents (justificatifs de domicile et d'activité professionnelle, attestation de la Caisse d'allocations familiales...).

Votre demande a une durée de validité de 12 mois. Vous devez vous manifester avant la date de fin de validité de votre inscription auprès d'un Espace petite enfance pour la prolonger.

BON À SAVOIR...

Afin de vous aider à localiser facilement une structure d'accueil, la Mairie a mis en place une carte interactive sur le site : plan.toulouse.fr/petiteenfance
En inscrivant votre adresse, vous connaîtrez les structures proches de votre domicile ou de votre lieu de travail.



PETITE ENFANCE

LA COMMISSION D'ADMISSION UNIQUE

Une fois le dossier complété, les demandes seront alors examinées par la Commission d'admission unique (CAU) qui se réunit plusieurs fois par an.

La Commission attribue les places en crèche pour les structures d'accueil Mairie de Toulouse et CCAS, ainsi que pour certaines crèches associatives.

Points liés à la composition familiale et à la situation par rapport au travail

Couples dont les deux membres travaillent	5 points
Couple dont un membre travaille	3 points
Couple dont les deux membres ne travaillent pas	1 point
Famille monoparentale qui travaille	5 points
Famille monoparentale qui ne travaille pas	2 points

Points liés aux situations spécifiques

Situation d'urgence (décès d'un proche, rupture de mode de garde, grande précarité, absence de logement stable...) à préciser à l'inscription	3 points
Reprise d'activité (sur présentation de justificatifs)	2 points
Parent mineur	2 points
Handicap	3 points
Naissances multiples et fratries	1 point
Antériorité du dossier	1 point

Une liste des familles en attente de place est établie selon les besoins exprimés (date d'entrée, temps d'accueil, âge de l'enfant...) et selon les critères de priorité, le secteur choisi et l'établissement.



PETITE ENFANCE

- Envoi des demandes (sous forme anonyme) aux directions des établissements par secteur
- Les directions proposent 4 dossiers pour 1 place
- La commission administrative vérifie la conformité des propositions
- Les commissions locales examinent les propositions et fixent un ordre de priorité pour chaque place
- La commission centrale statue sur les admissions régulières en fonction des propositions des commissions locales

À l'issue de chaque commission, les résultats sont consultables sur **Toulouse.fr**.

• DEMANDE D'ACCUEIL DANS UNE HALTE-GARDERIE CAF/ MAIRIE DE TOULOUSE

Les inscriptions s'effectuent directement auprès de ces entités pour les haltes-garderies CAF et auprès d'un Espace petite enfance pour les haltes-garderies de la mairie.

• DEMANDE D'ACCUEIL DANS DES ÉTABLISSEMENTS GÉRÉS PAR DES ASSOCIATIONS, DES MUTUELLES, HÔPITAUX...

Pour les crèches ne faisant pas partie de la Commission d'admission unique, les familles doivent s'inscrire directement auprès de ces structures.

BON À SAVOIR

Le médecin de la direction Petite Enfance veille au bon développement des enfants accueillis en collaboration avec le responsable de la structure. Il assure le suivi médical préventif des enfants.

Il assure aussi la visite d'admission en présence d'un des parents qui doit se munir du carnet de santé à jour. La visite est obligatoire pour l'admission des enfants de moins de 4 mois, pour les enfants présentant un handicap, une maladie chronique ou un quelconque problème de santé nécessitant un traitement ou une attention particulière. Pour les enfants de plus de 4 mois, un certificat médical d'aptitude à la vie en collectivité peut être établi par le médecin choisi par la famille. La Mairie de Toulouse a fait le choix de proposer également des visites de suivi tout au long de l'admission en crèche.



PETITE ENFANCE

> LES CRÈCHES COLLECTIVES

SECTEUR 1 - CENTRE VILLE		RENSEIGNEMENT ET INSCRIPTION
Amidonniors	29, allée de Brienne	Espace petite enfance *
Les P'tits Loups	17, rue Bellegarde	Espace petite enfance *
Boule de gomme	31, rue Roquelaine	05 61 62 08 49
Clémence Isaure	1, rue Caraman	05 61 62 57 16
Garonnette	41, avenue de La Garonnette	Espace petite enfance *
La Farandole	19, rue de Belfort	05 34 41 67 75
Les Petits Galopins	12, rue Caffarelli	Espace petite enfance *
Les Explorateurs	5, allée du Niger	05 61 22 89 74
Taur	73, rue du Taur	Espace petite enfance *
Trois Renards	2, rue des Trois Renards	Espace petite enfance *
Conseil Départemental 1	1, bd de La Marquette	05 34 33 31 36
Conseil Départemental 2	1, bd de La Marquette	05 34 33 30 80
Fourtanier	10, rue Louis-Deffes	Espace petite enfance *
Compans-Caffarelli	9, rue Alaric II	Espace petite enfance *
Petit ours brun	5, rue de Pont de Tounis	Espace petite enfance *

* Pour tout renseignement et inscription, vous pouvez contacter l'Espace petite enfance de votre choix. (Voir p.11)



PETITE ENFANCE


SECTEUR 2 - RIVE GAUCHE

Bagatelle	62, rue du Lot	Espace petite enfance *
Sainte-Lucie	17, rue Sainte-Lucie	Espace petite enfance *
Varsovie	5, rue de Varsovie	Espace petite enfance *
Rires et grimaces	3, rue Gazagne	05 67 11 47 08

SECTEUR 3 - TOULOUSE NORD

Clair de lune	25, chemin de Borderouge	05 61 61 02 85
Le jardin enchanté	1, impasse Boutaric	05 61 11 48 07
Les après-midi de Marie l'eau	25, rue Biot	05 62 72 54 43
Minimes	20, chemin du Sang de Serp	Espace petite enfance *
Negreneys	57, rue des Anges	Espace petite enfance *

SECTEUR 4 - TOULOUSE EST

Jolimont 	1, avenue de l'Observatoire	Espace petite enfance *
Les diabolins de Gramont	105, chemin de Gabardie	Espace petite enfance *
Les petites canailles	19, rue du Chant du Merle	05 62 16 18 48
Les zébulons	107, chemin De Gabardie	Espace petite enfance *
Lou Pitchoun	7, chemin Maurice	05 61 58 17 00

* Pour tout renseignement et inscription, vous pouvez contacter l'Espace petite enfance de votre choix. (Voir p.11)



PETITE ENFANCE

SECTEUR 5 - TOULOUSE SUD-EST

Grand Rond	2, rue Abel-Autefage	Espace petite enfance *
C.A.P.P.E	1, impasse des Hérons	05 61 55 46 50
Empalot	42, avenue Jean-Moulin	Espace petite enfance *
Jules Julien	44, avenue de Rangueil	Espace petite enfance *
Le nid des cigogneaux	15, rue Mondran	05 61 14 07 75
Le petit prince	10 bis, chemin Bitet	Espace petite enfance *
Premiers pas sur La Terrasse	5, impasse Victor-Allègre	05 61 80 41 55
Les petits drôles	17, allée E. Monso	05 61 80 44 44
Prélude	68, avenue du Lauragais	05 62 26 30 59
Rangueil Crèche hospitalière	1, av du Docteur J.-Poulhes	05 61 32 25 48
Saint-Michel	3, rue François-Longaud	Espace petite enfance *
O Temps Pour Toi	246, avenue Saint-Exupéry	Espace petite enfance *
Tendres câlins	5, Rue des Roseaux	05 61 53 43 01

SECTEUR 6 - TOULOUSE OUEST

Bébébiz Les Minipouss'	11, rue Paulin-Talabot	05 61 51 40 82
Le hibou	65 bis, chemin Basso Cambo	05 61 07 65 22
Vitarelles I	122, avenue de Lardenne	05 62 85 57 98
Vitarelles II	94, chemin du Ramelet Moundi	05 61 31 81 92
Nougaro	3, impasse François-Foulquier	Espace Petite Enfance
Purpan crèche hospitalière	1, place du docteur Baylac	05 61 77 20 55
Didier Daurat	23, rue Jean-Gilles	Espace Petite Enfance
Le cercle des gentils gladiateurs	109, avenue des Arènes Romaines	05 61 30 16 70

* Pour tout renseignement et inscription, vous pouvez contacter l'Espace petite enfance de votre choix. (Voir p.11)



PETITE ENFANCE

> LES MULTI-ACCUEILS

SECTEUR 1 - CENTRE VILLE

La courte échelle	45 bis, bd Matabiau	Espace petite enfance *
La ribambelle	6, rue du Lieut. Colo. Pélissier	05 62 30 83 44
Les trois p'tits chaudrons	31, rue Peyrolières	Espace petite enfance *
Occitane ❄️	1, place Occitane	Espace petite enfance *
Saint-Aubin ❄️	8, impasse Saint-Aubin	Espace petite enfance *

SECTEUR 2 - RIVE GAUCHE

Arcanel	3, rue du Lieut. Guy Dedieu	Espace petite enfance *
Bordelongue Papis ❄️	274, route de Seysses	Espace petite enfance *
Bourrassol ❄️	60, rue Antonio-Vivaldi	Espace petite enfance *
Cartoucherie ❄️	3, rue du Lieut. Guy-Dedieu	Espace petite enfance *
Croix de Pierre ❄️	7, rue d'Ox	Espace petite enfance *
Étincelle - la part des rêves	174, av. de Grande-Bretagne	09 53 09 30 82
L'éveil	1, rue du Lot	Espace petite enfance *
La Marelle Bordelongue	116, route d'Espagne	09 54 25 18 08
La Petite Baleine	17, rue d'Aspin	Espace petite enfance *
Le coin des Ninous	1, place José Soler-Puig	Espace petite enfance *
Petit à petit	300, route de Saint-Simon	Espace petite enfance *
République Saint-Cyprien ❄️	48, rue de la République	Espace petite enfance *
Tabarbouille	1, place André-Mathieu	Espace petite enfance *
Un air de bambins	116 bis, bd Déodat-de-Séverac	Espace petite enfance *

SECTEUR 3 - TOULOUSE NORD

7 nids d'ange	110, route de Blagnac	Espace petite enfance *
Babilou la-la-lande	226, av. de Fronton	Espace petite enfance *
Bébés d'ô	201, route d'Albi	Espace petite enfance *

* Pour tout renseignement et inscription, vous pouvez contacter l'Espace petite enfance de votre choix. (Voir p.11)



PETITE ENFANCE

SECTEUR 3 - TOULOUSE NORD (SUITE)

Borderouge trois cocus ❄️	5, rue du colonel Paul-Paillolle	Espace petite enfance *
Croque sourire	24, rue André Vasseur	Espace petite enfance *
Danielle Mitterrand ❄️	5, rue Antoine Pastre	Espace petite enfance *
Dans la lune	13, rue Paul Campadiou	05 61 13 09 46
Gan rachi	8, imp. Suzanne-Lenglen	05 61 32 55 15
Germaine Chaumel ❄️	place Stéphane-Hessel	Espace petite enfance *
Graines de bambins	6 ter, rue Paul-Verlaine	Espace petite enfance *
La boussole	2, rue Hilaire-Pader	Espace petite enfance *
Lalandounette	215, avenue de Fronton	05 61 13 41 49
Lampagia ❄️	95, rue Ernest-Renan	Espace petite enfance *
Le bois des petits dégourdis	6, rue Simone-Boudet	05 61 58 00 82
Le cercle des culottes courtes	15, av. Bourghès-Maunoury	05 61 58 18 90
Le cercle des Loupiots	3, place Roger-Loupiac	05 61 15 29 30
Le Trianon d'Annie	4, rue l'Abbé Gabirel-Latour	Espace petite enfance *
Les enfants terribles	1, rue Henri Docquier	05 61 21 12 40
Les jardins de Louise	3, rue de la Maourine	Espace petite enfance *
Les petits chaperons rouges	59, avenue des États-Unis	06 81 11 16 66
Mini mômes	100, bd Pierre et Marie-Curie	Espace petite enfance *
Ô en couleurs	2015, avenue de Fronton	Espace petite enfance *
Les Petits Pierrots	41, av. Bourghès-Maunoury	05 34 30 98 31
Rire et chanson	140, route d'Albi	05 61 48 88 93
Virginia Woolf ❄️	12, rue Virginia-Woolf	Espace petite enfance *

* Pour tout renseignement et inscription, vous pouvez contacter l'Espace petite enfance de votre choix. (Voir p.11)



PETITE ENFANCE

SECTEUR 4 - TOULOUSE EST

Amouroux ❄️	2, rue de Saint-Tropez	Espace petite enfance *
Babilou Bonnefoy	30, avenue de Lavaur	05 34 25 17 15
Centre Jean Rieux	157, avenue Jean-Rieux	05 61 54 80 04
Il était une fois	2, impasse des Pontils	05 62 30 88 24
Le phare	7, rue L-Jouhaux	Espace petite enfance *
Les bambinoux	187, rue du Faubourg Bonnefoy	Espace petite enfance *
Les enfants sages	211, avenue de Castres	05 61 34 27 14
Les petits dégourdis	27, rue de Périole	05 61 26 03 47
O' p'tits bonheurs	16, rue Théron-de-Montauge	Espace petite enfance *
Plume d'ange	38, av. de la Roseraie	Espace petite enfance *
Roseraie ❄️	40, avenue du Parc	Espace petite enfance *
Soupetard ❄️	2, impasse de Calvinet	Espace petite enfance *
Tendres Galipettes	1, impasse Jean-Chaubet	05 61 54 66 00

SECTEUR 5 - TOULOUSE SUD-EST

Adrienne Bolland ❄️	2, allée Jean-Loup Chrétien	Espace petite enfance *
Aux plaisirs des bambins	31, rue des Martyrs de la Libération	Espace petite enfance *
Bulles d'o et les bidibulles	1, chemin des Clôtasses	Espace petite enfance *
Comme une image	229, avenue Jean Rieux	05 61 80 41 68
La marelle Montaudran	1, rue Jean Rodier	09 52 66 08 08
Le Petit Prince	10, chemin de Bitet	Espace petite enfance *
Les bambins du May	2, rue des Casernes	Espace petite enfance *
Les petits pas	81, rue Saint-Roch	05 61 25 66 97
Montaudran ❄️	2, impasse Laurent-Guerrero	Espace petite enfance *
Pomme de reinette (Conseil régional Occitanie)	22, bd du Maréchal-Juin	05 61 14 11 43

* Pour tout renseignement et inscription, vous pouvez contacter l'Espace petite enfance de votre choix. (Voir p.11)



PETITE ENFANCE

SECTEUR 5 - TOULOUSE SUD-EST (SUITE)

Rosa Parks ❄️	3, rue Henri-Vallée	Espace petite enfance *
Saint-Denis ❄️	8, rue Saint-Denis	Espace petite enfance *
Sur la petite planète	20, impasse Couzinet	05 62 57 92 06
Upsi mômes	118, route de Narbonne	05 61 55 72 10

SECTEUR 6 - TOULOUSE OUEST

1, 2, 3... Couleurs !	4, rue Ferdinand-Laulanié	Espace petite enfance *
Au fil de l'eau	3, allée Simone-Segouin	Espace petite enfance *
Babilou touch a tout	12, rue de Caulet	05 34 51 37 47
Babilou woodparc	4, rue Claude-Marie Perroud	05 34 51 20 64
Bebebiz les frimouss	135, route de Saint-Simon	05 34 56 31 69
Bordeblanche ❄️	16, chemin de Bordeblanche	Espace petite enfance *
Bulles D'ange	157, route de Seysses	05 34 55 92 45
Carabistouille	16, cheminement Le-Tintoret	Espace petite enfance *
Fleurance Bidibulles	14, place Grimaud	Espace petite enfance *
Gribouille	13, rue de la Limagne	05 61 31 80 85
Gribouille 2	7, allée du Vivarais	05 61 48 20 12
L'îlot des bidibulles	14, rue Marie-Louise-Dissard	05 61 49 98 65
La ronde des âges	4, rue Las Bruges	Espace petite enfance *
Le ballon	2, rue Louis-Braud	05 61 44 07 60
Les p'tites bouilles	12, chemin des Pradettes	Espace petite enfance *
Les p'tits loulous	214, route de Bayonne	05 61 44 63 28
Lou bambin de la Forguete	2, rue des Glières	Espace petite enfance *
Mélinée Manouchian ❄️	4, rue Missak-Manouchian	Espace petite enfance *
Saint-Simon ❄️	1, place de l'Église Saint-Simon	Espace petite enfance *
Zazzen	224, avenue de Lardenne	09 83 07 38 10

* Pour tout renseignement et inscription, vous pouvez contacter l'Espace petite enfance de votre choix. (Voir p.11)



PETITE ENFANCE

> LES HALTES-GARDERIES

SECTEUR 2 - RIVE GAUCHE

Bagatelle - Faourette 117, rue Henri-Desbals 05 67 77 44 63

SECTEUR 3 - TOULOUSE NORD

Croix Daurade 5, imp. du cimetière-Croix-Daurade Espace petite enfance*

Les moussaillons 7, chemin de la Garonne 05 61 13 23 58

Minimes 94, avenue des Minimes Espace petite enfance*

SECTEUR 5 - TOULOUSE SUD-EST

Empalot 42, avenue Jean-Moulin 05 61 53 36 63

La Terrasse 15, impasse Schrader Espace petite enfance*

Pont des Demoiselles 2, avenue Saint-Exupéry Espace petite enfance*

SECTEUR 6 - TOULOUSE OUEST

Nougaro 3, impasse F. Foulquier Espace petite enfance*

Lardenne 11, chemin de Rocamadour Espace petite enfance*

Université Reynerie 14, chemin du Mirail Espace petite enfance*

* Pour tout renseignement et inscription, vous pouvez contacter l'Espace petite enfance de votre choix. (Voir p.11)



PETITE ENFANCE

> LES CRÈCHES FAMILIALES

SECTEUR 2 - RIVE GAUCHE

Henri Desbals 117, rue Henri-Desbals Espace petite enfance*

Cartoucherie 3, rue du Lieut. Guy-Dedieu Espace petite enfance*

SECTEUR 3 - TOULOUSE NORD

Lampagia 95, rue Ernest-Renan Espace petite enfance*

Germaine Chaumel 5, place Stéphane-Hessel Espace petite enfance*

SECTEUR 4 - TOULOUSE EST

Amoureux 2, rue de Saint-Tropez Espace petite enfance*

Jolimont 37, rue Léon-Jouhaux Espace petite enfance*

SECTEUR 5 - TOULOUSE SUD-EST

Rangueil 44, avenue de Rangueil Espace petite enfance*

Terrasse 15, impasse Frantz-Schrader Espace petite enfance*

SECTEUR 6 - TOULOUSE OUEST

Claude Nougaro 3, impasse François-Foulquier Espace petite enfance*

* Pour tout renseignement et inscription, vous pouvez contacter l'Espace petite enfance de votre choix. (Voir p.11)



PETITE ENFANCE

> LES RELAIS ASSISTANTES MATERNELLES

SECTEUR 2 - RIVE GAUCHE

La Faourette ❄️	67, rue de la Faourette	05 61 41 24 25
République ❄️	48, rue de la République	05 34 55 78 06

SECTEUR 3 - TOULOUSE NORD

Croix Daurade ❄️	5, imp. du Cimetière-Croix-Daurade	05 61 11 00 51
Germaine Chaumel ❄️	6, place Stéphane-Hessel	05 34 40 70 56
Lampagia ❄️	95, rue Ernest-Renan	05 31 22 98 66

SECTEUR 4 - TOULOUSE EST

Lapujade ❄️	33, chemin Lapujade	05 81 91 78 70
--------------------	---------------------	----------------

SECTEUR 5 - TOULOUSE SUD-EST

Jean Moulin ❄️	42, avenue Jean-Moulin	05 36 25 20 98
Pont des Demoiselles ❄️	2, avenue Saint-Exupéry	05 61 52 56 56
Adrienne-Bolland ❄️	2, allée Jean Loup Chrétien	05 34 42 22 95

SECTEUR 6 - TOULOUSE OUEST

Mélinée-Manouchian ❄️	4, rue Missak Manouchian	05 61 11 50 12
Pradettes ❄️	12, chemin des Pradettes	05 61 22 36 20
Arènes Romaines ❄️	107, avenue des Arènes Romaines	05 62 74 08 42

* Pour tout renseignement et inscription, vous pouvez contacter l'Espace petite enfance de votre choix. (Voir p.11)



PETITE ENFANCE

> LA GARDE À DOMICILE

Voici quelques adresses de garde à domicile. La liste complète des organismes pouvant vous aider à trouver une solution de garde pour votre enfant est à consulter sur **toulouse.fr**.

TOULOUSE 31000

AMFPAD (<i>Aide aux mères de famille et aux personnes à domicile</i>)	3, rue de Rennes	05 34 45 06 20
Association Alliance Sages Adages	51, rue Alsace-Lorraine	05 61 80 84 84
CRIJ (<i>Baby-sitting, garde à domicile et jeune fille au pair</i>)	17, rue de Metz	05 61 21 20 20
CROUS (<i>Baby-sitting, garde à domicile et jeune fille au pair</i>)	58, rue du Taur	05 61 12 54 00
Domaliance	150, rue Nicolas Vauquelin - Immeuble Buropolis	08 11 74 87 48
Family Sphère	3, rue Bayard	05 34 40 40 60
Solutia, services à domicile		0 820 80 94 74
Trait d'union	2, rue Alexandre-Cabanel	05 61 62 50 39
VIKADOM	36 rue d'Alsace-Lorraine	05 62 10 07 43

TOULOUSE 31100

SARL Family Home Services	89, route d'Espagne	05 61 71 23 05
Ô côté des parents	194, route de Seysses	05 62 48 41 30 06 69 72 37 97
Merci +	71, rue Louis-Vitet	0 800 102 422
L'enfanfare	5, rue Jules-Tellier	05 34 63 93 08

* Pour tout renseignement et inscription, vous pouvez contacter l'Espace petite enfance de votre choix. (Voir p.11)



PETITE ENFANCE

TOULOUSE 31200

Icart Inter Service	80, chemin Lapujade	05 34 25 94 20
Assadia	19, avenue des Minimes	05 61 29 86 17
Nounou Passion Toulouse	6, boulevard des minimes	05 62 89 77 02

TOULOUSE 31300

Babychou Services Toulouse Ouest	72, allée Maurice-Sarraut	05 62 86 51 81
Multi-services Entr'aide	49, rue de la République	05 61 26 40 53
Solidarité Familiale	114, bd Déodat-de-Séverac	05 62 48 58 48
Destination Famille	24, avenue de Lombez	05 62 20 32 31
Educazen	51, rue de la République	05 61 78 05 95

TOULOUSE 31000 - 31100 - 31200 - 31300

Occitan Home Service SARL Kangourou Kids (Centre et Ouest)	85, allées Charles de Fitte	05 62 86 00 00
---	-----------------------------	----------------

TOULOUSE 31400

Sous mon toit	18, rue Bernard-Mulé	08 10 58 77 69 06 07 70 42 52
Serenkids	19, Chemin de la loge	05 61 82 86 92

* Pour tout renseignement et inscription, vous pouvez contacter l'Espace petite enfance de votre choix. (Voir p.11)

PETITE ENFANCE



TOULOUSE 31400 - 31500

Baby Tsar SARL Kangourou Kids Toulouse Est	11, avenue Frizac	05 62 86 00 00
---	-------------------	----------------

TOULOUSE 31500

APD (Aide aux personnes à domicile)	71, avenue de Lavour	05 34 25 29 75
Association Belle vie	8, rue Belle Paule	05 62 16 19 93
Crèche and Do	92, boulevard Deltour	05 61 34 00 66
La Compagnie des Familles	125, rue Louis Plana	09 83 48 60 38
02 kid Toulouse	15, boulevard Marengo	02 43 72 02 02

* Pour tout renseignement et inscription, vous pouvez contacter l'Espace petite enfance de votre choix. (Voir p.11)



➤ LES TARIFS DES CONTRATS D'ACCUEIL

Les tarifications sont établies en référence aux circulaires de la CNAF (Caisse nationale d'allocations familiales). Le taux de la participation familiale est identique pour les trois types d'accueil : régulier, temporaire et occasionnel mais varie selon les

Les modalités d'accueil (régulier et temporaire) sont formalisées par un contrat d'accueil qui précise :

- Les jours de présence à la semaine,
- Les horaires d'arrivée et de départ de l'enfant pour chacun des jours réservés.
- Les heures réservées par jour avec un minimum de 2h pour l'accueil régulier et 1h pour l'accueil occasionnel.

modes de garde (familial ou collectif). Le montant est calculé en fonction des ressources et de la composition de la famille par la Caisse d'allocations familiales au 1^{er} janvier de chaque année.

Les modalités d'accueil occasionnel (type halte-garderie) sont également déterminées en fonction des besoins de la famille et des possibilités de l'établissement :

- La réservation d'un nombre d'heures pour la semaine suivante,
- La réservation de 1h à 20h d'accueil maximum par semaine.

• COMMENT CONNAÎTRE LE TARIF QUE VOUS ALLEZ PAYER ?

Le site de la Caisse nationale d'allocations familiales a mis en place un outil en ligne sur la tarification des gardes d'enfants qui permet de simuler ce que vous aurez à payer pour un enfant âgé de moins de 4 ans (non scolarisé) s'il est accueilli dans un établis-

sement d'accueil collectif ou individuel. Les résultats obtenus à partir de cet outil de simulation n'ont qu'une valeur informative, indicative et non contractuelle.

• PAIEMENT EN LIGNE

Il est possible de payer les factures via le portail des démarches en ligne de la Mairie de Toulouse sur **montoulouse.fr** avec votre numéro DUI. (Voir p.5)

3

L'ÉCOLE



L'INSCRIPTION
À L'ÉCOLE
LE CLAÉ

LES DISPOSITIFS
D'ACCOMPAGNEMENT
LA RÉUSSITE ÉDUCATIVE

LA RESTAURATION
SCOLAIRE
LE PÉDIBUS



L'ÉCOLE

➤ L'INSCRIPTION À L'ÉCOLE

Les demandes d'inscription dans les écoles sont enregistrées par la mairie qui détermine l'école d'affectation en fonction de trois critères.

L'adresse de la famille et le périmètre géographique des écoles

Chaque école publique de Toulouse a un secteur géographique de rattachement. Il a été élaboré avec les directions d'écoles, l'Éducation nationale et les représentants des parents d'élèves. Il a été adopté par le conseil municipal, le 7 décembre 2018.

La capacité d'accueil de l'école de périmètre

Quand la capacité d'accueil maximale est atteinte dans l'école de périmètre, la mairie affecte l'enfant dans une autre école. Ceci permet une solidarité vis-à-vis des écoles surchargées et garantit un accueil dans les meilleures conditions pour les élèves toulousains.

La fratrie

Le rapprochement de fratrie est pris en compte au moment de l'inscription, sous réserve des places disponibles dans l'école. La fratrie comprend uniquement les frères et sœurs scolarisés en maternelle ou élémentaire.

• L'INSCRIPTION EN DEUX ÉTAPES

ÉTAPE 1 : INSCRIPTION EN MAIRIE

La campagne d'inscription en mairie a lieu entre février et mars de chaque année*. Les dossiers transmis durant cette période sont traités prioritairement. Toutefois, la mairie prend des demandes d'inscription au-delà de cette période sachant qu'elles seront traitées dans la limite des capacités d'accueil.

- Réponse vers le 15 juin pour toutes les demandes effectuées pendant la campagne d'inscription;
- Réponse entre juillet et août pour les autres.

Le certificat d'inscription sur la liste scolaire et la fiche d'admission précisant l'école d'affectation sont envoyés au domicile des parents.

Où trouver le formulaire d'inscription ?

- toulouse.fr (en format pdf)
- À la mairie de quartier ou à la maison de la citoyenneté de votre choix
- À La Maison municipale des familles : 32 - 34 bd Netwiller 31200 Toulouse

**Les dates de la campagne d'inscriptions sont définies chaque année et publiées sur toulouse.fr*



L'ÉCOLE

Pièces à fournir

Vous devez présenter les originaux (sauf pour les inscriptions par courrier et mail) **et les photocopies.**

- Le formulaire de demande d'inscription (ou de dérogation) dûment complété
- Une pièce d'identité du responsable légal
- Le livret de famille ou une copie de l'acte de naissance de l'enfant
- Un justificatif de domicile de moins de 3 mois : assurance habitation ou facture téléphone fixe uniquement, opérateur internet, électricité, gaz, eau ou quittance de loyer établie par un organisme officiel.

Comment déposer le dossier ?

- **Par mail** : courrier.inscriptions.scolaires@mairie-toulouse.fr
- **Par courrier** : Mairie de Toulouse - Direction de l'éducation
Service inscriptions et carte scolaires - BP 999 - 31040 Toulouse Cedex 6

Pièces supplémentaires

à fournir pour les familles hébergées

- Une copie de la pièce d'identité de l'hébergeant et attestation d'hébergement signée de l'hébergeant
- Un justificatif de domicile de l'hébergeur de moins de 3 mois
- Un justificatif sur lequel apparaît le nom de l'hébergé et l'adresse de l'hébergeur : assurance habitation, notification CAF, Pôle emploi, sécurité sociale...

Attention, tout dossier incomplet sera refusé.

- Déposer votre dossier à la mairie de quartier ou la maison de la citoyenneté de votre choix ou à la Maison municipale des familles.

SECTEUR	MAIRIE DE QUARTIER	ADRESSE	MÉTRO ET BUS	TÉLÉPHONE
1	Mériel - Maison de la citoyenneté Centre	5, rue Paul-Mériel	Ⓜ A > station Capitole Ⓜ B > station Jean-Jaurès	05 81 91 79 52
	Saint-Cyprien - Maison de la citoyenneté Rive Gauche	20, place Jean-Diebold	Ⓜ A > station Saint-Cyprien	05 61 22 22 36
2	Desbals	128, rue Henri-Desbals	Ⓜ A > station Bagatelle	05 36 25 25 94
	La Cartoucherie	181, avenue de Grande-Bretagne	Ⓣ 1 / Ⓣ 2 > arrêt Casselardit	05 31 22 98 32



L'ÉCOLE

SECTEUR	MAIRIE DE QUARTIER	ADRESSE	MÉTRO ET BUS	TÉLÉPHONE
3	Minimes - Maison de la citoyenneté Nord	4, place du Marché aux Cochons	Ⓜ B > station Minimes Claude Nougaro	05 31 22 97 05
	Borderouge	61, avenue Bourguès-Maunoury	Ⓜ B > station Borderouge	05 31 22 98 92
	Croix-Daurade	147, route d'Albi	Ⓡ 19 > arrêt Colonel Rémy	05 36 25 28 05
	Lalande	3, place Paul-Riché	Ⓡ 60 et 69 > arrêt Riché	05 61 13 80 47
4	Roseaie - Maison de la citoyenneté Est	8 bis, avenue du Parc	Ⓜ A > station Roseaie Ⓡ 36 et 19 > arrêt Roseaie	05 31 22 93 10
	Bonnefoy	4, avenue du Faubourg Bonnefoy	Ⓡ 39 et L9 > arrêt Arago	05 61 22 22 32
5	Niel- Maison de la citoyenneté Sud Est	81, rue Saint-Roch	Ⓜ B > station Saint-Agne – SNCF	05 67 73 87 67
	Ormeau	345, avenue Jean-Rieux	Ⓡ L8 > arrêt Garin Ⓡ L7 > arrêt Ormeau	05 61 20 76 47
	Pont des Demoiselles	63 bis, avenue Saint-Exupéry	Ⓡ L7 > arrêt Dufour	05 31 22 95 61
	Sauzelong	97, avenue Albert-Bedouce	Ⓜ B > station Sauzelong	05 31 22 98 80



L'ÉCOLE

SECTEUR	MAIRIE DE QUARTIER	ADRESSE	MÉTRO ET BUS	TÉLÉPHONE
6	Reynerie	5, rue de Kiev (au sein de l'Espace du Lac)	Ⓜ A > station Reynerie	05 36 25 29 79
	Lardenne	2, place Sauvegrain	Ⓡ 65 > arrêt Lardenne	05 61 49 67 29
	Saint-Simon	1, place de l'Église	Ⓡ 57 > arrêt Église de Saint-Simon	05 31 22 96 44
	Saint-Martin-du-Touch	2, rue Sentenac	Ⓡ 64 > arrêt Sentenac	05 61 49 27 09

BON À SAVOIR

Le Mairiebus vient compléter l'offre des mairies de quartier.

Vous pouvez y effectuer certaines formalités administratives, dont les premières inscriptions dans les écoles maternelles et élémentaires et les démarches pour le DUI. Connecté à la 4G, il met également à votre disposition des informations municipales.

Sept-Deniers	Mercredi de 9 h à 12 h	105, route de Blagnac
Trois Cocus	Mercredi de 13h30 à 16h30	place Micoulaud
Cité de l'Hers	Lundi de 9 h à 12 h	rue de Carcassonne
Pouvourville	Jeudi de 13h30 à 16h30	3, chemin des Clotasses

Ces horaires sont applicables hors vacances scolaires.



L'ÉCOLE

ÉTAPE 2 : ADMISSION À L'ÉCOLE

Dès réception du certificat d'inscription et de la fiche d'admission, il convient de prendre rendez-vous avec la direction d'école afin de

procéder aux formalités d'admission. **L'inscription devient définitive une fois l'admission prononcée par la direction de l'école.**

BON À SAVOIR

Aucune admission ne sera faite par l'école sans inscription préalable réalisée auprès de la mairie.

INFORMATIONS PRATIQUES

Mairie de Toulouse

Maison Municipale des Familles
32 – 34 Boulevard Netwiller
31200 Toulouse
M B > station : Borderouge

Horaires

Ouvert les lundi, mercredi
et vendredi de 8h30 à 17h ;
le mardi de 8h30 à 19h -
fermé le jeudi
Tél. : 05 61 22 28 27

courrier.inscriptions.scolaires@mairie-toulouse.fr

BON À SAVOIR

Pour que les enfants puissent être accueillis à la cantine, dans les Centres de loisirs associés à l'école - Claé (voir p. 38), les centres de loisirs dès la rentrée et bénéficier d'une tarification adaptée à leur situation, les familles doivent créer le Dossier unique interactif (DUI) (voir p.5), mis en place par la Mairie de Toulouse, dans un souci de simplification des démarches administratives. Si votre enfant est un nouvel inscrit dans une école publique toulousaine, pensez à compléter votre DUI.

BON À SAVOIR

La lettre des écoles, éditée par la Mairie de Toulouse, est envoyée, par voie postale, aux parents des enfants scolarisés dans les écoles publiques de la ville. Chaque numéro aborde divers sujets sur l'environnement scolaire des élèves. Vous souhaitez la recevoir en version numérique via votre adresse mail ? **Pensez à vous inscrire ! (Voir p.4)**



TOULOUSE
S'ENGAGE
POUR...

L'ÉVEIL

LES PARCOURS ÉDUCATIFS PÉRISCOLAIRES ET SCOLAIRES (PEPS)

Les parcours éducatifs ont pour objectif d'offrir aux élèves des actions éducatives complémentaires à la démarche pédagogique de l'école et de favoriser la réussite des enfants. Ils permettent aux enfants de vivre une expérience collective hors les murs de l'école, certains avec hébergement, de les sensibiliser au vivre-ensemble et forger leur citoyenneté. Ils portent sur six thématiques : la culture scientifique et technique, l'environnement, la citoyenneté, le sport, la culture, la santé et le bien-être.





L'ÉCOLE

➤ LES CENTRES DE LOISIRS ASSOCIÉS À L'ÉCOLE (CLAÉ) ❄️

Le Claé prend en charge les enfants le matin avant la classe, pendant la pause méridienne et le soir après la classe. La mission du Claé est d'assurer un accueil périscolaire de qualité, en complémentarité de l'école et de la famille, par la mise en œuvre d'actions et d'activités permettant le développement culturel, social et citoyen de l'enfant. L'ob-

jectif du Claé est d'offrir aux enfants les meilleures conditions de réussite scolaire et éducative, favorisant ainsi la réduction des inégalités.

Toutes les écoles maternelles et élémentaires publiques de la ville sont dotées d'un Claé.

• COMMENT ÇA MARCHE ?

TROIS TEMPS D'ACCUEIL SONT PROPOSÉS AUX FAMILLES :

➤ **Matin**

(avant la classe dès 7h30, pour une durée d'1 heure) ;

➤ **Midi**

(pause méridienne - services restauration et Claé - pour une durée de 2h15) ;

➤ **Soir**

(après la classe jusqu'à 18h30 - pour une durée de 2h30).

ENCADREMENT

L'encadrement est assuré par des professionnels diplômés, avec en élémentaire, la participation active des fédérations d'éducation populaire et des associations de parents d'élèves.

En maternelle, les animateurs et les agents territoriaux spécialisés des écoles maternelles (ATSEM, assistants des professeurs des écoles) composent l'équipe d'animation. Diverses activités de loisirs et de détente sont proposées aux enfants.

RÉSERVATION

Les familles ont la possibilité d'inscrire les enfants à un ou plusieurs temps d'accueil. Tous les parents souhaitant que leur enfant bénéficie d'un accueil dans un Claé doivent réserver les temps d'accueil dans un délai

minimum de 7 jours calendaires (7 jours francs entre la date du dépôt de la demande et la date du 1^{er} jour concerné).

L'ÉCOLE



La réservation peut être annuelle (fréquentation sur la base d'une semaine type jusqu'à la fin de l'année scolaire) ou ponctuelle. Chaque temps d'accueil peut être réservé indépendamment pour chaque jour. Toute demande de modifications (réserva-

tions supplémentaires ou annulation de réservations) ne sera prise en compte qu'à condition qu'elle ait été faite au minimum 7 jours à l'avance conformément au règlement des prestations périscolaires.

LA FACTURATION

La facturation se fait à terme échu, à la fin de chaque période comprise entre deux vacances scolaires sur la base des réservations et des présences. La facture est envoyée au

domicile de la famille par courrier postal soit mise à disposition en ligne, en fonction du choix des familles, sur le portail **montoulouse.fr**

• COMMENT EFFECTUER L'INSCRIPTION, LA RÉSERVATION, LE PAIEMENT ?

PAR INTERNET

Sur **montoulouse.fr** service 24h/24 et 7j/7

Dans le cadre de la modernisation de ses services aux familles, la Mairie de Toulouse propose, pour l'ensemble des écoles maternelles et élémentaires publiques, un dispositif de réservation des prestations périscolaires en ligne sur le portail de démarches en ligne **montoulouse.fr**.

Toutes les démarches (réservation des temps d'accueil, modification, annulation, justification d'absence, paiement des factures) sont disponibles via ce portail.

À L'ÉCOLE

Auprès de l'agent chargé de l'accueil des familles pour

- Réserver les séquences d'accueil de mon enfant,
- Modifier, annuler une séquence d'accueil Justifier l'absence de mon enfant,
- Régler mes factures (durant les jours prévus à cet effet, affichés à l'école et mentionnés sur la facture) : espèces ou chèque.

À LA MAISON MUNICIPALE DES FAMILLES

32-34 boulevard Netwiller
31200 Toulouse
Ⓜ B > station : Borderouge

Renseignements :

- par téléphone : 05 36 25 25 25 (du lundi au vendredi de 8h30 à 17 h)
- par courrier électronique : periscolaire.education@mairie-toulouse.fr



L'ÉCOLE

• LES TARIFS

Les tarifs des prestations périscolaires des Claé, de la restauration scolaire et de la garderie maternelle sont établis suivant une grille à 11 tranches afin d'équilibrer la contribution des familles en fonction de leurs revenus. Le paiement se fait à la séquence (temps du matin, du midi et du soir). Les tarifs applicables sont déterminés en fonction des revenus et du nombre d'en-

fants du foyer sur la base des informations contenues dans le Dossier unique interactif (DUI). **Pour que les familles bénéficient d'une tarification adaptée à leur situation, elles doivent disposer d'un DUI en cours de validité et actualisé.**

Les tarifs sont adoptés par délibération du Conseil municipal de la Mairie de Toulouse.

• TEMPS CLAÉ DU MATIN

TRANCHES	TRANCHES REVENUS MENSUELS *	TARIFS PAR ENFANT		
		1 ENFANT	2 ENFANTS	+ DE 2 ENFANTS
1	de 0 à 1000 €	0,09 €	0,09 €	0,09 €
2	de 1 000,01 à 1300 €	0,18 €	0,17 €	0,16 €
3	de 1300,01 à 1600 €	0,22 €	0,21 €	0,19 €
4	de 1600,01 à 2000 €	0,28 €	0,27 €	0,25 €
5	de 2000,01 à 2400 €	0,28 €	0,27 €	0,25 €
6	de 2400,01 à 2800 €	0,28 €	0,27 €	0,25 €
7	de 2800,01 à 3200 €	0,28 €	0,27 €	0,25 €
8	de 3200,01 à 4500 €	0,37 €	0,36 €	0,35 €
9	de 4500,01 à 6000 €	0,56 €	0,55 €	0,53 €
10	de 6000,01 à 8000 €	0,66 €	0,65 €	0,63 €
11	Plus de 8 000 €	0,75 €	0,74 €	0,72 €

* La grille tarifaire prend en compte le revenu net fiscal du ménage avant abattement et hors prestations familiales disponible sur CAFPRO ou sur l'avis d'imposition communiqué lors de la mise à jour du DUI.



L'ÉCOLE

• TEMPS CLAÉ DU MIDI ET RESTAURATION SCOLAIRE

Le tarif du temps de midi comprend la restauration scolaire et le Claé du midi dans les écoles maternelles et élémentaires.

TRANCHES	TRANCHES REVENUS MENSUELS *	TARIFS PAR ENFANT		
		1 ENFANT	2 ENFANTS	+ DE 2 ENFANTS
1	de 0 à 1000 €	1,10 €	1,05 €	1 €
2	de 1 000,01 à 1300 €	1,45 €	1,40 €	1,30 €
3	de 1300,01 à 1600 €	1,85 €	1,80 €	1,70 €
4	de 1600,01 à 2000 €	2,30 €	2,25 €	2,15 €
5	de 2000,01 à 2400 €	2,70 €	2,65 €	2,55 €
6	de 2400,01 à 2800 €	3,15 €	3,10 €	3 €
7	de 2800,01 à 3200 €	3,55 €	3,50 €	3,40 €
8	de 3200,01 à 4500 €	4 €	3,95 €	3,85 €
9	de 4500,01 à 6000 €	4,60 €	4,55 €	4,45 €
10	de 6000,01 à 8000 €	5,60 €	5,55 €	5,45 €
11	Plus de 8 000 €	6,60 €	6,55 €	6,45 €

* La grille tarifaire prend en compte le revenu net fiscal du ménage avant abattement et hors prestations familiales disponible sur CAFPRO ou sur l'avis d'imposition communiqué lors de la mise à jour du DUI.



L'ÉCOLE

• TEMPS CLAÉ DU SOIR

TRANCHES	TRANCHES REVENUS MENSUELS *	TARIFS PAR ENFANT		
		1 ENFANT	2 ENFANTS	+ DE 2 ENFANTS
1	de 0 à 1000 €	0,23 €	0,23 €	0,23 €
2	de 1 000,01 à 1300 €	0,47 €	0,44 €	0,40 €
3	de 1300,01 à 1600 €	0,56 €	0,54 €	0,49 €
4	de 1600,01 à 2000 €	0,70 €	0,68 €	0,63 €
5	de 2000,01 à 2400 €	0,70 €	0,68 €	0,63 €
6	de 2400,01 à 2800 €	0,70 €	0,68 €	0,63 €
7	de 2800,01 à 3200 €	0,70 €	0,68 €	0,63 €
8	de 3200,01 à 4500 €	0,94 €	0,92 €	0,87 €
9	de 4500,01 à 6000 €	1,41 €	1,39 €	1,34 €
10	de 6000,01 à 8000 €	1,65 €	1,63 €	1,58 €
11	Plus de 8 000 €	1,89 €	1,86 €	1,82 €

* La grille tarifaire prend en compte le revenu net fiscal du ménage avant abattement et hors prestations familiales disponible sur CAFPRO ou sur l'avis d'imposition communiqué lors de la mise à jour du DUI.

L'ÉCOLE



➤ LES DISPOSITIFS D'ACCOMPAGNEMENT

• L'ATELIER ÉTUDE, L'ATELIER LIBRE

L'atelier étude permet aux élèves des écoles élémentaires de faire leurs devoirs à l'école, de façon autonome, dans un cadre bienveillant accompagné par un adulte référent (enseignant ou adulte de niveau bac +2).

Ces deux ateliers sont organisés par le Claé (Voir p.38). L'inscription est réalisée par la famille auprès du Claé.

• L'ACCOMPAGNEMENT À LA SCOLARITÉ

Le dispositif de Contrat local d'accompagnement à la scolarité (CLAS) s'adresse aux enfants et adolescents pour les aider dans leur parcours scolaire : aide aux devoirs, apprentissage de la citoyenneté, éveil à la culture...

Publics : élèves des écoles élémentaires, des collèges et des lycées.

Mairie de Toulouse

Direction de l'Éducation
Service des parcours éducatifs

Maison municipale des familles

32-34 Boulevard Netwiller
31200 Toulouse

Tél.: 05 61 22 38 03
clas.de@mairie-toulouse.fr

Gratuit pour les familles, le dispositif est mis en œuvre par des associations, des centres sociaux et la Mairie de Toulouse.



L'ÉCOLE

> LA " RÉUSSITE ÉDUCATIVE "

Le dispositif de « **Réussite éducative** » de Toulouse s'appuie sur un partenariat fort entre l'Éducation nationale et la Mairie de Toulouse. Il a pour objectif de donner leur

chance aux enfants ne bénéficiant pas d'un environnement social, familial ou culturel favorable à leur réussite.

• QU'EST-CE QU'UN PARCOURS DE " RÉUSSITE ÉDUCATIVE " ?

Le parcours de « **Réussite éducative** » est un accompagnement global et personnalisé qui :

- permet d'accompagner les potentiels de l'enfant et de mobiliser les ressources de son environnement ;
- prend en compte l'ensemble des temps de vie de l'enfant ;
- s'appuie sur des domaines tels que santé, social, éducation, scolarité et culture ;
- s'inscrit dans le temps, en lien avec les prises en charge du droit commun et l'ensemble des dispositifs et des actions mobilisables sur un territoire ;
- s'exerce essentiellement hors du temps scolaire mais aussi en complémentarité avec l'école.

• À QUI S'ADRESSE LE PARCOURS DE " RÉUSSITE ÉDUCATIVE " ?

Il s'adresse à des enfants et des adolescents scolarisés de 2 à 16 ans et leurs familles, présentant :

- des signes de fragilité autour du processus de socialisation,

- des difficultés d'accès aux soins et d'accès à la culture ;
- des risques de décrochage scolaire.

• COMMENT SE MET EN PLACE UN PARCOURS DE " RÉUSSITE ÉDUCATIVE " ?

Chaque enseignant ou éducateur peut proposer, pour un enfant, la mise en place d'un parcours de réussite éducative. Les familles ont également la possibilité de saisir directement le dispositif en contactant un coordonnateur de veille et de réussite éducative. Ce dernier est réparti sur six territoires de la ville (les 6 secteurs de la démocratie locale). Tous les mois, les situations des enfants sont examinées au cours de la **Cellule de Veille et de Réussite éducative**. Elle est co-animée par l'Éducation nationale et le coordonnateur de la Mairie de Toulouse. Elle associe le conseil

départemental ainsi que les centres médico-psychologiques et psycho-pédagogiques. Une fois le projet d'accompagnement personnalisé validé pour un enfant, c'est tout un **réseau de professionnels** qui se mobilise, en lien avec la famille. Des équipes pluridisciplinaires composées de quatre à cinq professionnels : des psychologues, éducateurs spécialisés, éducateurs de jeunes enfants interviennent tout au long des douze mois que dure en moyenne le parcours. Un **référént** accompagne le jeune tout au long du parcours.



L'ÉCOLE

> LA RESTAURATION SCOLAIRE

• INSCRIPTION DANS LES RESTAURANTS SCOLAIRES

Toutes les écoles maternelles et élémentaires disposent d'un restaurant. La réservation peut se faire de façon annuelle ou ponctuelle.

Les familles peuvent bénéficier d'une réduction de tarif en fonction de leurs revenus et de la composition familiale, sous réserve d'avoir créé ou mis à jour un Dossier Unique Interactif. (Voir p.5)

Il est désormais possible de réserver les repas et d'effectuer le paiement de la restauration scolaire en ligne sur montoulouse.fr ou bien auprès de l'agent municipal de chaque école.

Pour tout renseignement

Direction de l'Éducation

Tél.: 05 31 22 99 22

periscolaire.education@mairie-toulouse.fr

• C'EST BIO, C'EST BON, C'EST LA CANTINE

Depuis 2015, l'effort se porte vers une alimentation à base de produits locaux, autant que possible bio et de saison. Pain, biscuits, yaourts, pâtes fraîches et poulet sont issus de l'agriculture biologique locale.

Ainsi en 2018, pratiquement 27 % du budget alimentaire a été consacré aux achats de produits biologiques dont 94 % de produits biologiques locaux.

LES MENUS À THÈMES

Tout au long de l'année, à travers diverses manifestations (Menu mensuel « gastronomique », semaine du goût, semaine européenne, menus d'été...) la Cuisine centrale

propose aux petits Toulousains, des recettes originales imaginées et préparées par ses cuisiniers.

À CHAQUE ÂGE, SES BESOINS ALIMENTAIRES

La Cuisine centrale adapte les portions servies à l'âge des enfants*.

* Conformément aux recommandations du GEMRCN :
Groupement d'étude de Marchés Restauration Collective Nutrition.

L'enfant bénéficie des apports nutritionnels d'un repas de midi équilibré et sans excès pour lutter contre l'obésité pédiatrique.



L'ÉCOLE

Chaque repas de midi comprend

- une entrée,
- un plat principal (avec ou sans viande, poisson ou œuf),
- une garniture (avec légume, féculent ou légume sec),
- un produit laitier,
- un dessert

Un fruit frais ou une crudité entre systématiquement dans cette composition.

Les recommandations en matière de restauration scolaire visent à

- l'augmentation des apports en fibres et vitamines, en calcium, en fer,
- la limitation des matières grasses et des sucres simples.

Les menus des cantines sont publiés sur **toulouse.fr**.

ET AUSSI

Par ailleurs, depuis la rentrée scolaire de septembre 2015 la Cuisine centrale offre la possibilité d'un menu sans viande pour ceux qui en font le choix. Pour rappel, le choix se fait en début d'année mais un changement de régime est possible en cours d'année.

BON À SAVOIR

L'application gratuite « Qui dit miam », présente les menus servis dans les écoles maternelles et élémentaires de Toulouse et les accueils de loisirs pendant les vacances. Elle donne également la composition des plats et les fiches techniques des produits mis en œuvre pour leur fabrication. Cela permet, entre autre, aux parents des enfants présentant une allergie alimentaire d'avoir connaissance des allergènes présents dans les plats.



L'ÉCOLE



> LE PÉDIBUS

• LE PÉDIBUS, QU'EST-CE QUE C'EST ?

Un pédibus est un système de ramassage scolaire pédestre, organisé et effectué par les parents d'élèves qui se relaient pour accompagner un groupe d'enfants à l'école et au Claé, selon leurs disponibilités.

Il fonctionne comme un autobus avec des circuits, des arrêts et des horaires de passage. L'itinéraire privilégie la sécurité des enfants. Les parents amènent leurs enfants à l'arrêt de leur choix (1 minute d'arrêt). Les enfants sont intégrés dans le pédibus et conduits à l'école.

Des parents d'élèves accompagnent le convoi afin de veiller au bon déroulement du déplacement et de s'assurer que les enfants marchent en file 2 par 2, en restant toujours sur les trottoirs.

Le parent est seul responsable de son enfant jusqu'à l'arrêt du Pédibus.

L'enfant est pris en charge par l'adulte accompagnateur lorsqu'il « prend » le pédibus à un arrêt sur la ligne. Ce dernier s'engage à accompagner les enfants dans la bienveillance et le respect des règles de sécurité.

La responsabilité revient ensuite à l'établissement scolaire ou au Claé au terminus de la ligne, situé dans l'enceinte de l'école.

LES AVANTAGES DU PÉDIBUS

Plus de sécurité

Le pédibus permet l'apprentissage des règles de circulation et répond aux problèmes d'insécurité aux abords des écoles, en réduisant le trafic automobile et le stationnement anarchique.

Moins de pollution

Le pédibus réduit les nuisances liées à l'utilisation de la voiture car l'école est souvent située près du domicile et ce sont les premiers kilomètres qui sont les plus polluants. De plus, les enfants prennent l'habitude dès leur plus jeune âge de se déplacer autrement qu'en voiture pour des trajets courts.

Une pratique favorable à la santé

Le pédibus permet aux enfants de faire de l'exercice tous les jours et contribue à ce titre à prévenir l'obésité.

Une démarche solidaire

Le pédibus crée du lien social au travers d'une démarche solidaire entre les familles...



L'ÉCOLE

TOULOUSE MÉTROPOLE SOUTIENT LA CRÉATION DE PÉDIBUS

En analysant les données fournies par l'école

Nombre de familles intéressées et de parents prêts à s'investir en tant qu'accompagnateurs, itinéraires empruntés par les enfants...

En définissant des parcours et en les sécurisant

Définition de trajets de 25 minutes maximum, aménagements de voirie nécessaires, pose d'une signalétique spécifique...

En fournissant le matériel de sécurité

Gilets de signalisation, brassards, panneaux stop... ainsi que les supports d'information.

Pour toute question

pedibus@toulouse-metropole.fr

4

LE MERCREDI APRÈS-MIDI





LE MERCREDI APRÈS-MIDI

➤ LA GARDERIE MATERNELLE

La Mairie de Toulouse organise un service de garderie le mercredi après-midi dans les écoles maternelles, et ne disposant pas d'ac-

cueil de loisirs. Cet accueil qui se déroule au sein de l'établissement, débute après le temps du midi à 13h30 et s'achève à 18h30.

• COMMENT RÉSERVER ?

Vous devez au préalable remplir le **Dossier Unique Interactif** (voir p.5). Vous pouvez réserver, annuler ou modifier votre inscription :

- à partir du mois d'août, sur montoulouse.fr, le portail des services en ligne de la Mairie ;
- à l'école, auprès de l'agent chargé de l'accueil des familles.*

* Les dates sont précises sont publiées chaque année sur le site de la mairie.

• LES TARIFS DE LA GARDERIE DU MERCREDI APRÈS-MIDI

TRANCHES	TRANCHES REVENUS MENSUELS * <small>Les revenus s'entendent hors prestations sociales.</small>	TARIF PAR ENFANT - GOÛTER INCLUS		
		1 ENFANT	2 ENFANTS	+ DE 2 ENFANTS
1	de 0 à 1000 €	0,25 €	0,25 €	0,25 €
2	de 1 000,01 à 1300 €	0,50 €	0,47 €	0,42 €
3	de 1300,01 à 1600 €	0,60 €	0,57 €	0,52 €
4	de 1600,01 à 2000 €	0,75 €	0,72 €	0,67 €
5	de 2000,01 à 2400 €	0,75 €	0,72 €	0,67 €
6	de 2400,01 à 2800 €	0,75 €	0,72 €	0,67 €
7	de 2800,01 à 3200 €	0,75 €	0,72 €	0,67 €
8	de 3200,01 à 4500 €	1,25 €	1,22 €	1,16 €
9	de 4500,01 à 6000 €	1,88 €	1,84 €	1,78 €
10	de 6000,01 à 8000 €	2,19 €	2,16 €	2,09 €
11	Plus de 8 000 €	2,50 €	2,47 €	2,41 €

* La grille tarifaire prend en compte le revenu net fiscal du ménage avant abattement et hors prestations familiales disponible sur CAFPRO ou sur l'avis d'imposition communiqué lors de la mise à jour du DUI.



LE MERCREDI APRÈS-MIDI

➤ LES ACCUEILS DE LOISIRS ÉLÉMENTAIRES

Les accueils de loisirs élémentaires du mercredi sont organisés par la Mairie ou par les associations conventionnées avec la ville. Ils sont prioritairement associés à une école, mais les familles peuvent faire le choix

d'inscrire leurs enfants ailleurs. Les activités, culturelles, scientifiques, d'expression, sportives ou de loisirs varient selon le projet de chaque centre. Elles s'adaptent aux tranches d'âges et à la configuration du site d'accueil.

• ACCUEILS DE LOISIRS MUNICIPAUX

Pour qui ?

Les enfants scolarisés à l'école élémentaire et qui habitent Toulouse, et dans la mesure des places disponibles, les enfants dont un des parents travaille à Toulouse.

Accès

Circuit de bus, pedibus ou moyens de transport personnels.

Structures d'accueil

Centre d'accueils et de loisirs dédiés, centres culturels et d'animation, écoles.

Horaires d'accueil

- 11h30 au départ des écoles avant le repas ou 13h30 après le repas,
- départ à 16h30 en bus, seul ou en famille,
- fermeture des accueils 18h30.

Comment inscrire votre enfant

Lieux d'inscription en fonction de l'accueil de loisirs souhaité (voir tableau p.55) Les dates et les formulaires d'inscriptions sont publiés sur **Toulouse.fr**. Pour une 1^{ère} inscription, les familles souhaitant inscrire leur enfant doivent se rapprocher de la Maison municipale des familles ou centre d'animation.

Mairie de Toulouse

Maison municipale des familles
Pôle Inscriptions Enfance-Loisirs

32/34 boulevard Netwiller
31200 Toulouse
Tél.: 05 36 25 25 25

Les bulletins sont traités par ordre chronologique d'arrivée et en fonction des places disponibles.



LE MERCREDI APRÈS-MIDI

• LES TARIFS

ACCUEILS DE LOISIRS tarif journalier par enfant sans hébergement				
TRANCHES	TRANCHES REVENUS MENSUELS *	1 ENFANT	2 ENFANTS	+ DE 2 ENFANTS
1	de 0 à 1000 €	3 €	2,50 €	2 €
2	de 1 000,01 à 1300 €	4 €	3,50 €	2,50 €
3	de 1300,01 à 1600 €	5,50 €	5 €	4 €
4	de 1600,01 à 2000 €	6,50 €	6 €	5 €
5	de 2000,01 à 2400 €	8 €	7,50 €	6,50 €
6	de 2400,01 à 2800 €	9,50 €	9 €	8 €
7	de 2800,01 à 3200 €	11 €	10,50 €	9,50 €
8	de 3200,01 à 4500 €	12 €	11,50 €	10,50 €
9	de 4500,01 à 6000 €	13 €	12,50 €	11,50 €
10	de 6000,01 à 8000 €	14 €	13,50 €	12,50 €
11	Plus de 8 000 €	15,50 €	15 €	14 €

* La grille tarifaire prend en compte le revenu net fiscal du ménage avant abattement et hors prestations familiales disponible sur CAFPRO ou sur l'avis d'imposition communiqué lors de la mise à jour du DUI.



LE MERCREDI APRÈS-MIDI



TOUS DIFFÉRENTS, TOUS BIENVENUS.

Les enfants en situation de handicap sont accueillis conformément à la charte accessibilité, dans toutes les offres de loisirs de la collectivité (accueil de loisirs maternels et élémentaires, club ados, séjours vacances, mini séjours, ludothèques)

À la première inscription, les familles sont reçues par les référents handicap afin de réaliser un accueil personnalisé appelé projet d'inclusion (PI).

Objectifs :

- > offrir un accompagnement adapté et personnalisé de l'enfant en définissant ses besoins,
- > permettre la socialisation de l'enfant,
- > favoriser la confiance de l'enfant,
- > assurer une continuité éducative

Mail : missionhandicap.del@mairie-toulouse.fr

Tél. : 05 67 73 88 15



TOULOUSE
S'ENGAGE
POUR...

L'ÉDUCATION



LE PROJET ÉDUCATIF DE TERRITOIRE

Il définit la politique éducative de la ville, portée par l'Alliance éducative (parents, enseignants, éducateurs...), pour une durée de 3 ans (2018-2021). Son objectif est d'assurer la cohérence, la continuité et la qualité des actions menées avant, pendant, après l'école et durant les vacances scolaires. Il concerne les enfants et les jeunes de 0 à 18 ans.

Pour plus d'informations
toulouse.fr
PEDT@mairie-toulouse.fr

TROIS AXES ÉDUCATIFS

- Construire un environnement éducatif épanouissant
- Accompagner l'enfant et le jeune dans la construction de son parcours
- Forger la citoyenneté

LE MERCREDI APRÈS-MIDI



• ACCUEILS DE LOISIRS ASSOCIATIFS

Renseignements et inscriptions directement auprès de l'association.
(Voir tableau ci dessous)

• TOUS LES ACCUEILS DE LOISIRS PAR SECTEUR

- ✓ Structure accueillant des groupes d'adolescents de collèges et de lycées, en plus des enfants des écoles élémentaires le mercredi
- ✓ Accueil de loisirs acceptant les enfants scolarisés en maternelles

SECTEUR 1 : TOULOUSE CENTRE

	ADRESSE	ORGANISATEURS	INSCRIPTION
✓ Mel'bull	4, rue de l'Orient	Alliance et Culture	09 80 87 56 48
Bellegarde	17, rue Bellegarde	Mairie de Toulouse	05 62 27 44 88
✓ Nord Loisirs	École du Nord 13, boulevard d'Arcole	Nord Loisirs	05 61 13 60 19
Autisme 31	116, bis rue des Amidonniers	Loisirs Éducation Citoyenneté	05 62 87 43 43

SECTEUR 2 : RIVE GAUCHE

Patte d'oie	87, rue de Cugnaux	Mairie de Toulouse	05 36 25 25 25
Récré à Jeux	École Annexe 2 37, rue Bénézet	Récré à Jeux	06 33 48 65 94
✓ MJC Prévert	292, route de Seysses	MJC Prévert	05 61 41 56 30
Sports et Loisirs	Centre Social 13, rue de l'Ukraine	Sports et Loisirs	05 61 41 10 28
Leb	École Falcucci 5, impasse Bachaga Boualam	Loisirs Éducation Bagatelle	05 61 44 87 62
Bagatelle	11, impasse du Bachaga Boualam	Mairie de Toulouse	05 36 25 25 73



LE MERCREDI APRÈS-MIDI

SECTEUR 3 : TOULOUSE NORD

	ADRESSE	ORGANISATEURS	INSCRIPTION
Sept Deniers	110, route de Blagnac	Mairie de Toulouse	05 36 25 25 25
Musset	École A. de Musset 5, rue Hoche	Léo Lagrange	06 40 55 97 61
Mazades	10, av. des Mazades	Mairie de Toulouse	05 31 22 98 00
Lalande	239, avenue de Fronton	Mairie de Toulouse	05 36 25 28 20
✓ Grand Selve	École Grand Selve 34, rue Fénélon	Animation du Grand Selve	06 62 07 75 27
Chamois	11, rue des Chamois	Mairie de Toulouse	05 61 57 99 28
✓ Croix Daurade	141, chemin Nicol	MJC Croix Daurade	05 61 48 64 03
✓ Lapujade	École Lapujade 26, route d'Albi	Francas de la Haute-Garonne	06 52 67 65 39

SECTEUR 4 : TOULOUSE EST

Apsar	70, chemin Michoun	Association Prévention Sociale Amouroux Rosaie	05 61 58 24 63
Bonnefoy	4, rue du Faubourg Bonnefoy	Mairie de Toulouse	05 67 73 83 60
✓ 123 Soleil	École Marengo Périole 9, rue du Maréchal Galiéni	1,2,3 Soleil	06 63 05 38 51
Jolimont	14, avenue Henri-Guillaumet	Mairie de Toulouse	05 31 22 99 70
Soupetard	École Soupetard 37 rue de la Solidarité	Mairie de Toulouse	05 31 22 99 70
Hers	8, rue Claude Rougenet	Mairie de Toulouse	05 31 22 99 70



LE MERCREDI APRÈS-MIDI

SECTEUR 4 : TOULOUSE EST (SUITE)

	ADRESSE	ORGANISATEURS	INSCRIPTION
✓ Loisirs Bonheure	École Bonheure 20 bis, place Pinel	Loisirs Bonheure	05 61 20 42 36
✓ Calendreta	7, rue Xavier-Darasse	Calendreta Costa Pavada	05 61 20 41 06
Armand Leygue	École Armand Leygue 11, ch. du coin de la Moure	Centre de Loisirs Armand Leygue	07 85 14 85 66
Macé	École Jean Macé 1, chemin Duroux	Loisirs Enfants Jean Macé	05 61 34 12 58
✓ Jean Rieux	157, avenue Jean-Rieux	Centre Polyvalent Jean Rieux	05 61 54 80 00

SECTEUR 5 : TOULOUSE SUD-EST

GLET	École La Terrasse 4, impasse Trutat	Groupement de Loisirs de l'École de La Terrasse	05 61 34 17 61
Terrasse	15, impasse Schrade	Mairie de Toulouse	05 61 54 23 60
Anatole France	École Anatole France 21, boulevard de la Méditerranée	Centre d'Activités Anatole France	06 77 38 97 97
Sauzelong	École Sauzelong 92, av. AL. Bedouce	Francas de la Haute-Garonne	05 61 14 09 17
Vivre Ensemble	École Daste 4, av. de Lattre de Tassigny	Vivre Ensemble Empalot	07 67 44 73 89
Guillaumet	École Guillaumet 30, ch. de Bitet	Guillaumet Association Sports et Loisirs	05 61 20 33 51
✓ La Prairie	1 bis, rue des Néfliers	Éducation Nouvelle La Prairie	05 62 26 83 60



LE MERCREDI APRÈS-MIDI

SECTEUR 5 : TOULOUSE SUD-EST (SUITE)

	ADRESSE	ORGANISATEURS	INSCRIPTION
AIFOMEJ	École Léo Lagrange 39, all. Henri Sellier	Association d'Insertion des Familles Originaires du Monde et des Jeunes	05 61 53 52 34
✓ Jules Julien	4, avenue des écoles Jules Julien	Les amis de la maternelle JJ	06 62 26 55 04
✓ Pech David	165, ch. la Salade Ponsan	Cercle de Pech David	05 61 53 97 86
Pech David élémentaire	61, ch. des Côtes de Pech David	Mairie de Toulouse	05 36 25 25 25

SECTEUR 6 : TOULOUSE OUEST

✓ Amicale Buffon	4 bis, espace des Glières	Amicale Laïque Buffon-Lafourguette	05 62 87 71 45
✓ JAL	Collège Bellefontaine cheminement Goya	Jeunesse Action Loisirs	06 51 86 17 09
Lien Horizon Danses	19, cheminement Francisco de Goya, Appt. 1952	Le Lien Horizon Danses	05 34 60 13 08
Vivre Ensemble	École Bastide rue du recteur Dottin	Vivre Ensemble Bellefontaine	07 82 04 47 16
Alban Minville	Centre culturel Alban Minville, place Martin Luther King	Mairie de Toulouse	05 61 43 60 20
Victor Hugo	École Victor Hugo, 1, imp. Théodore-Richard	Maison de l'Enfance Victor Hugo	05 61 44 03 09
✓ Bas d'immeuble	2, cheminement Jean Wiener BP 1263	Animation Bas d'Immeuble	05 62 14 19 70
Reynerie	10, av. Winston Churchill	Mairie de Toulouse	05 31 22 99 21



LE MERCREDI APRÈS-MIDI

SECTEUR 6 : TOULOUSE OUEST (SUITE)

	ADRESSE	ORGANISATEURS	INSCRIPTION
✓ Voir Et Comprendre	18, av. Winston Churchill	Voir et Comprendre	05 62 14 18 19
Saint-Simon	10, chemin de Liffard	Mairie de Toulouse	05 31 22 96 80
La Ramée	Chemin de Larramet, Tournefeuille	Mairie de Toulouse	05 36 25 25 25
Lesseps	École Ferdinand de Lesseps 31, chemin des Pradettes	Les Amis du Petit Ferdinand	05 62 14 43 16
✓ Météo France	42, av. Gaspard Coriolis	Arc-en-ciel	05 61 07 97 86
Les Petits Viollets	École Viollet Le Duc 23, rue Viollet Le Duc	Les Petits Viollet	05 61 44 16 20
ASSQOT	École Lardenne 20, chemin Rocamadour	Animation Sociale et Solidaire Quartier Ouest Toulousains	05 61 49 47 72
Petit Capitole	153, avenue de Lardenne	Mairie de Toulouse	05 36 25 25 25



LE MERCREDI APRÈS-MIDI

> L'ÉCOLE DE SPORTS

Les activités de l'École de sports s'adressent aux enfants à partir de 8 ans. Elles ont lieu tous les mercredis après-midi en dehors des vacances scolaires.

- > Tennis / badminton
- > Sport de glace
- > Multisports
- > Multisports nautiques – pleine nature
- > Escalade
- > Natation à partir de 6 ans

• PIÈCES À FOURNIR

- > Justificatif de domicile de moins de 3 mois,
- > Attestation d'assurance (responsabilité civile) de moins d'un an ou assurance scolaire pour un enfant,
- > Justificatif de situation de handicap délivré par la Maison départementale des personnes handicapées (MDPH)
- > Le certificat médical n'est pas obligatoire mais fortement conseillé pour les personnes atteintes de troubles de la santé et à transmettre au maître nageur sauveteur.

Il n'y a pas de dossier à remplir, apportez vos justificatifs et un moyen de paiement uniquement.

Le planning des périodes est publié sur **Toulouse.fr** au début du mois de septembre.

Les inscriptions peuvent se faire au semestre ou à l'année.

L'inscription aux activités et le règlement se font directement au

Point Accueil Inscriptions

7, allée Gabriel Biénès
31400 Toulouse
Tél. : 05 61 22 32 64

Horaires d'ouverture

- > Les lundi, mercredi, jeudi et vendredi de 8h30 à 17h sans interruption et le mardi de 12h à 17h

- > **Pendant les petites vacances scolaires :** le lundi, mardi, mercredi et jeudi de 8h30 à 12h30 et de 13h30 à 17h et le vendredi de 8h30 à 12h30 et de 13h30 à 16h30

5

LES VACANCES, LES LOISIRS



LES ACCUEILS DE
LOISIRS MATERNELS
LES ACCUEILS DE
LOISIRS ÉLÉMENTAIRES

LES CLUBS ADO
LES MINI-SÉJOURS
LES SÉJOURS DE VACANCES
LES LUDOTHÈQUES



LES VACANCES, LES LOISIRS

➤ LES ACCUEILS DE LOISIRS MATERNELS

49 accueils de loisirs (ADL) maternels municipaux et associatifs constituent le réseau toulousain et sont engagés dans une démarche qualité.

• LES ACCUEILS DE LOISIRS MATERNELS MUNICIPAUX

Ils accueillent les enfants, pendant les vacances scolaires, à la journée. Une équipe d'encadrement organise les activités autour d'un thème et d'un projet pédagogique. 38 sites, repartis sur le territoire toulousain, jouent la carte de la proximité.

- **Qui ?** Enfants inscrits à l'école maternelle
- **Quand ?** vacances scolaires, de 8h à 18h
- **Accueil parents** de 8h à 9h et de 16h30 à 18h. (Horaires élargis dans certains accueils de loisirs)

INSCRIPTIONS

Les dates et les formulaires d'inscription sont publiés sur **Toulouse.fr**.

Pour une 1^{ère} inscription, les familles souhaitent inscrire leurs enfants doivent se rapprocher des Espaces petite enfance du secteur concerné.

Si votre enfant a fréquenté un accueil de loisirs depuis moins d'un an, vous recevrez un bulletin d'inscription que vous devrez renvoyer, par courrier, complété à :

- **Inscription** : à la journée
- **Accès** : moyens personnels
- **Capacité** : 32 à 72 places, selon les sites
- **Structures d'accueil** : écoles maternelles
- **Encadrement** : 1 animateur pour 8 enfants
- **Le petit plus** : la proximité
- **Déclarés Jeunesse et Sports**

Mairie de Toulouse

Maison municipale des familles
Pôle Inscriptions Enfance-Loisirs
32/34 boulevard Netwiller
31200 Toulouse
Tél.: 05 36 25 25 25

Les bulletins sont traités par ordre chronologique d'arrivée et en fonction des places disponibles.

Pour tout renseignement

accueil.enfance@mairie-toulouse.fr
ou tél. 05 36 25 25 25



LES VACANCES, LES LOISIRS

OPTION MINI SÉJOURS

Votre enfant est inscrit dans un accueil de loisirs géré par la Mairie pendant les vacances ? Il peut partir en mini-séjour au dé-

part de son accueil de loisirs et sans supplément de facturation pour deux à quatre jours. (Voir p.82)

TARIFS

La grille tarifaire prend en compte le revenu net fiscal du ménage avant abattement et hors prestations familiales disponible sur

CAFPRO ou sur l'avis d'imposition communiqué lors de la mise à jour du DUI.

ACCUEILS DE LOISIRS				
Tarif journalier par enfant sans hébergement				
TRANCHES	TRANCHES REVENUS MENSUELS	1 ENFANT	2 ENFANTS	+ DE 2 ENFANTS
1	de 0 à 1000 €	3 €	2,50 €	2 €
2	de 1 000,01 à 1 300 €	4 €	3,50 €	2,50 €
3	de 1 300,01 à 1600 €	5,50 €	5 €	4 €
4	de 1 600,01 à 2 000 €	6,50 €	6 €	5 €
5	de 2 000,01 à 2 400 €	8 €	7,50 €	6,50 €
6	de 2 400,01 à 2 800 €	9,50 €	9 €	8 €
7	de 2 800,01 à 3 200 €	11 €	10,50 €	9,50 €
8	de 3 200,01 à 4 500 €	12 €	11,50 €	10,50 €
9	de 4 500,01 à 6 000 €	13 €	12,50 €	11,50 €
10	de 6 000,01 à 8 000 €	14 €	13,50 €	12,50 €
11	plus de 8 000 €	15,50 €	15 €	14 €



LES VACANCES, LES LOISIRS



TOUS DIFFÉRENTS, TOUS BIENVENUS.

Les enfants en situation de handicap sont accueillis conformément à la charte accessibilité, dans toutes les offres de loisirs de la collectivité (accueil de loisirs maternels et élémentaires, club ados, séjours vacances, mini séjours, ludothèques)

À la première inscription, les familles sont reçues par les référents handicap afin de réaliser un accueil personnalisé appelé projet d'inclusion (PI).

Objectifs :

- > offrir un accompagnement adapté et personnalisé de l'enfant en définissant ses besoins,
- > permettre la socialisation de l'enfant,
- > favoriser la confiance de l'enfant,
- > assurer une continuité éducative

Mail : missionhandicap.del@mairie-toulouse.fr

Tél. : 05 67 73 88 15

• LES ACCUEILS DE LOISIRS MATERNELS ASSOCIATIFS

Renseignements et inscriptions auprès des associations (voir tableau).

• TOUS LES ACCUEILS DE LOISIRS MATERNELS

SECTEUR 1 : TOULOUSE CENTRE

Sarrat	16, place Dupuy	Mairie de Toulouse	05 36 25 25 25
Matabiau	40, rue Matabiau		

LES VACANCES, LES LOISIRS



SECTEUR 2 : RIVE GAUCHE

G. Anthonioz de Gaulle	7, rue Marie de Gournay	Mairie de Toulouse	05 36 25 25 25
Lamartine	7, rue des Feuillants		
Molière	32, rue Sainte Lucie		
Patte d'Oie	87, rue de Cugnaux		
Falcucci	9, impasse du Bachaga Boualam		
Jacquier	7, rue du Poitou		

SECTEUR 3 : TOULOUSE NORD

Sept-Deniers	108, route de Blagnac	Mairie de Toulouse	05 36 25 25 25
Pont Jumeaux	1, rue Docquiert		
Béarnais	3, place int. R.-Garros		
Negreneys	15, rue des Anges		
Ferry	8, rue Jules-Ferry		
Alphand	7, impasse Jean-Alphand		
Borderouge	4, rue Antoine-Pastre		
Jean Zay	7, rue des Bouquetins		
Renan	3, chemin d'Audibert		
La Maourine	11, av. Maurice Bourges-Maunoury		
École Lapujade	26, route d'Albi	Francas de la Haute-Garonne	05 34 25 18 88
Jean Dieuzaide	14, chemin de la glacière	Espoir Tsiganes Solidarité	05 62 72 48 51



LES VACANCES, LES LOISIRS

SECTEUR 4 : TOULOUSE EST

Michoun	2, impasse Lippman	Mairie de Toulouse	05 36 25 25 25
Marengo Périole	9, rue du Maréchal-Galiéni	1, 2, 3 Soleil	06 87 83 72 53
Jolimont	16, av. Henri-Guillaumet	Mairie de Toulouse	05 36 25 25 25
Acacias	11, rue de la Solidarité		
Calendreta	7, rue Xavier-Darasse	Calendreta Costa Pavada	05 61 20 41 06
Macé	9, chemin de Duroux	Mairie de Toulouse	05 36 25 25 25
Chaubet	4, place Victor-Basch		
Jean Rieux	157, av. Jean-Rieux	Centre Polyvalent Jean Rieux	05 61 54 80 00

SECTEUR 5 : TOULOUSE SUD-EST

Jaures	5, bis rue d'Auriol	Mairie de Toulouse	05 36 25 25 25
Guillaumet	30, chemin Bitet		
Rangueil	14, rue Claude Forbin		
La Prairie	1, rue des Néfliers	Éducation Nouvelle La Prairie	05 62 26 83 60
Pech-David	165, chemin de la Salade Ponsan	Mairie de Toulouse	05 36 25 25 25
Lagrange	35, allée Henri-Sellier	Mairie de Toulouse	05 36 25 25 25



LES VACANCES, LES LOISIRS

SECTEUR 6 : TOULOUSE OUEST

Tibaous	5, rue Albert-Carovis	Mairie de Toulouse	05 36 25 25 25
Pinhous	7, rue du Recteur-Dottin		
Hugo	6, impasse Foulquier		
Buffon	18, rue Maryse Bastie	Animation Bas d'Immeubles	05 62 14 19 70
Bas D'immeubles	2, cheminement Jean-Wiener - BP 1263		
Daurat	12, rue Jean-Gilles		
Bourliaguet	73, rue Aristide-Maillo	Mairie de Toulouse	05 36 25 25 25
Lesseps	7, rue Ferdinand-de-Lesseps		
Météo France	42, avenue G.-Coriolis	Arc-en-ciel	05 61 07 97 86
Lardenne	8, place Sauvegrain	Mairie de Toulouse	05 36 25 25 25
Petit Capitole	153, avenue de Lardenne		
Ancely	2, allées du Vivarais	Mairie de Toulouse	05 36 25 25 25



➤ LES ACCUEILS DE LOISIRS ÉLÉMENTAIRES

57 accueils de loisirs (ADL) élémentaires municipaux et associatifs constituent le réseau toulousain. Ils sont tous engagés dans une démarche qualité (charte qualité des ADLT). Les accueils de loisirs proposent des vacances adaptées aux rythmes de vos enfants, avec un accueil échelonné, une équipe dis-

ponible et à l'écoute. Le programme des activités est varié, ludique, accessible et mixte. Il comprend des sorties culturelles et sportives, des visites, des baignades, des jeux de plein air, des mini-séjours et de nombreux temps forts en toute sécurité.

• LES ACCUEILS DE LOISIRS MUNICIPAUX ❄️

Les accueils de loisirs municipaux comptent 20 structures avec une capacité d'accueil globale de 1 900 places. Le fonctionnement s'appuie sur un règlement intérieur, une tarification et un dossier unique d'inscription.

Pour qui ?

Pour les enfants inscrits à l'école élémentaire

Quand ?

Horaires d'ouverture : 8h/18h
Horaires spécifiques 7h30 / 18h30 aux ADL Chamois, Pech David, Jolimont et Alban Minville

Accueil parents

Jusqu'à 9h le matin et à partir de 16h30 le soir

Accès

➤ Accès direct par moyens de transports personnels pour tous les ADL

➤ Circuits de bus à destination des accueils de loisirs Petit Capitole, La Ramée, Pech David et Sept-Deniers.

Cette offre de convoyage propose des arrêts de bus minute et des points d'accueils de 30 min (voir p.69), sur 14 parcours à Toulouse qui évoluent chaque année sans coût supplémentaire.



LES POINTS D'ACCUEILS DE 30 MIN SUR LE PARCOURS DU BUS

POUR ALLER À L'ACCUEIL DE LOISIRS DE	POINT D'ACCUEIL		HORAIRES
La Ramée	École maternelle Bourliaguet	73, rue Arsotide Maillol	De 8h à 8h30 et de 17h30 à 18h
	École Bayard	60, rue de Matabiau	De 8h à 8h30 et de 17h30 à 18h
Petit Capitole	École maternelle Anthonioz-De-Gaulle	7, rue Marie-de-Gournay	De 8h à 8h30 et de 17h30 à 18h
	École Papus	40, allée de Guyenne	De 8h à 8h40 et de 17h20 à 18h
	École Fleurance	6, rue Théroigne-de-Méricourt	De 8h à 8h40 et de 17h25 à 18h
Pech David	École Montaudran	impasse Gaston-Genin	De 8h à 8h30 et de 17h30 à 18h
	École maternelle Rangueil	16, rue Claude-Forbin	De 8h à 8h30 et de 17h30 à 18h
	École Fabre	9, rue Saint-Rémésy	De 8h à 8h30 et de 17h45 à 18h15
7 Deniers	École Ancely	4, allée du Vivarais	De 8h15 à 8h45 et de 17h15 à 17h45

Voir sur **toulouse.fr** pour les circuits complets de bus.



LES VACANCES, LES LOISIRS

Capacité

50 à 220 places selon les centres

Structures d'accueil :

➤ Petit Capitole, la Ramée, Patte d'Oie, Pech David et Sept-Deniers fonctionnent sur des sites dédiés.

➤ Terrasse, Borderouge, La Maourine et Al-phant sont situés dans des écoles et ne proposent pas de convoyage. Ils fonctionnent uniquement pendant les vacances scolaires.

➤ L'Hers et Jolimont sont situés dans une école, vacances et mercredis, en accès direct des familles.

➤ Les 9 autres ADL sont implantés dans des centres d'animation et centres culturels, en accès direct des familles.

INSCRIPTIONS

4 ou 5 jours de la même semaine

Lieux d'inscription en fonction de l'accueil de loisirs souhaité (voir p.73)

Les dates et les formulaires d'inscriptions sont publiés sur **Toulouse.fr**.

Pour une 1^{ère} inscription, les familles doivent se rapprocher de la Maison municipale des familles ou du Centre d'animation de rattachement.

Si votre enfant a fréquenté un accueil de loisirs depuis moins d'un an, vous recevrez un e-mail rappelant les dates d'inscription ou un bulletin à renvoyer, par courrier, complété :

Implantation

Toulouse et Tournefeuille

Encadrement

1 animateur pour 12 enfants

Déclaration à la direction départementale de la Cohésion sociale.

➤ soit à la Maison municipale des familles

Mairie de Toulouse

Pôle Inscriptions Enfance-Loisirs

32/34 boulevard Netwiller

31200 Toulouse

Tél. : 05 36 25 25 25

Les bulletins sont traités par ordre chronologique d'arrivée et en fonction des places disponibles.

➤ soit dans les centres d'animation

et culturels (Voir p.108 et 110)

LES VACANCES, LES LOISIRS



TARIFS

ACCUEILS DE LOISIRS Tarif journalier par enfant sans hébergement				
TRANCHES	TRANCHES REVENUS MENSUELS	1 ENFANT	2 ENFANTS	+ DE 2 ENFANTS
1	de 0 à 1000 €	3 €	2,50 €	2 €
2	de 1 000,01 à 1 300 €	4 €	3,50 €	2,50 €
3	de 1 300,01 à 1600 €	5,50 €	5 €	4 €
4	de 1 600,01 à 2 000 €	6,50 €	6 €	5 €
5	de 2 000,01 à 2 400 €	8 €	7,50 €	6,50 €
6	de 2 400,01 à 2 800 €	9,50 €	9 €	8 €
7	de 2 800,01 à 3 200 €	11 €	10,50 €	9,50 €
8	de 3 200,01 à 4 500 €	12 €	11,50 €	10,50 €
9	de 4 500,01 à 6 000 €	13 €	12,50 €	11,50 €
10	de 6 000,01 à 8 000 €	14 €	13,50 €	12,50 €



LES VACANCES, LES LOISIRS



TOUS DIFFÉRENTS, TOUS BIENVENUS.

Les enfants en situation de handicap sont accueillis conformément à la charte accessibilité, dans toutes les offres de loisirs de la collectivité (accueil de loisirs maternels et élémentaires, club ados, séjours vacances, mini séjours, ludothèques)

À la première inscription, les familles sont reçues par les référents handicap afin de réaliser un accueil personnalisé appelé projet d'inclusion (PI).

Objectifs :

- > offrir un accompagnement adapté et personnalisé de l'enfant en définissant ses besoins,
- > permettre la socialisation de l'enfant,
- > favoriser la confiance de l'enfant,
- > assurer une continuité éducative

Mail : missionhandicap.del@mairie-toulouse.fr

Tél. : 05 67 73 88 15

OPTION MINI SÉJOUR

Votre enfant est inscrit dans un accueil de loisirs géré par la mairie pendant les vacances ? Il peut partir en mini-séjour au départ de son accueil de loisirs et sans supplément de facturation (Voir p.82)

LES VACANCES, LES LOISIRS



• LES ACCUEILS DE LOISIRS ÉLÉMENTAIRES ASSOCIATIFS

Renseignements et inscriptions directement dans les associations (voir tableau ci-dessous).

• TOUS LES ACCUEILS DE LOISIRS ÉLÉMENTAIRES

✓ Accueille également des adolescents

	INSCRIPTION	ORGANISATEURS	TÉLÉPHONE
SECTEUR 1 : TOULOUSE CENTRE			
✓ Mel'bull	4, rue de l'Orient	Alliance et Culture	09 80 87 56 48
Bellegarde	17, rue Bellegarde	Mairie de Toulouse	05 62 27 44 88
✓ Nord Loisirs	École du Nord - 13, boulevard d'Arcole	Nord Loisirs	05 61 13 60 19
Autisme 31	116 bis, rue des Amidonniers	Loisirs Éducation Citoyenneté	05 62 87 43 43
SECTEUR 2 : RIVE GAUCHE			
✓ Patte D'oie	87, rue de Cugnaux	Mairie de Toulouse	05 36 25 25 25
✓ Mjc Prévert	292, route de Seysses	MJC Prévert	05 61 41 56 30
Sports Et Loisirs	Centre Social - 13, rue de l'Ukraine	Sports et Loisirs	05 61 41 10 28
Leb	École Falcucci, 5, impasse Bachaga Boualam	Loisirs Éducation Bagatelle	05 61 44 87 62
Bagatelle	11, impasse du Bachaga Boualam	Mairie de Toulouse	05 36 25 25 73
SECTEUR 3 : TOULOUSE NORD			
✓ Sept deniers	110, route de Blagnac	Mairie de Toulouse	05 36 25 25 25
Musset	École A. de Musset - 5, rue Hoche	Léo Lagrange	06 40 55 97 61
Mazades	10, av. des Mazades	Mairie de Toulouse	05 31 22 98 00



LES VACANCES, LES LOISIRS

SECTEUR 3 : TOULOUSE NORD (SUITE)

Alphand	7, impasse Jean-Alphand	Mairie de Toulouse	05 36 25 25 25
✓ Lalande	239, avenue de Fronton	Mairie de Toulouse	05 36 25 28 20
✓ Grand selve	École Grand Selve 34 rue Fénélon	Gestion Animation du Grand Selve	06 62 07 75 27
Chamois	11, rue des Chamois	Mairie de Toulouse	05 61 57 99 28
Borderouge	6, rue Antoine Pastre	Mairie de Toulouse	05 36 25 25 25
La maourine	11, avenue M. Bourges Maunoury	Mairie de Toulouse	05 36 25 25 25
✓ Croix daurade	141, chemin Nicol	MJC Croix Daurade	05 61 48 64 03
Lapujade	École Lapujade - 26, route d'Albi	Franca de la Haute-Garonne	06 52 67 65 39

SECTEUR 4 : TOULOUSE EST

Apsar	70, chemin Michoun	Association Prévention Sociale Amoureux Roseraie	05 61 58 24 63
Bonnefoy	4, rue du Faubourg Bonnefoy	Mairie de Toulouse	05 67 73 83 60
✓ 123 Soleil	École Marengo Périole, 9, rue du Maréchal Galiéni	1,2,3 Soleil	06 63 05 38 51
Jolimont	14, avenue Henri-Guillaumet	Mairie de Toulouse	05 31 22 99 70
Soupetard	École Soupetard, 37, rue de la Solidarité	Mairie de Toulouse	05 31 22 99 70
✓ Hers	8, rue Claude-Rougenet	Mairie de Toulouse	05 31 22 99 70
✓ Loisirs Bonheure	École Bonheure - 20 bis, place Pinel	Loisirs Bonheure	05 61 20 42 36

LES VACANCES, LES LOISIRS



SECTEUR 4 : TOULOUSE EST (SUITE)

Armand Leygue	École Armand Leygue, 11, ch. du coin de la Moure	Centre de Loisirs Armand Leygue	07 85 14 85 66
Macé	École Jean-Macé, 1, chemin Duroux	Loisirs Enfants Jean Macé	05 61 34 12 58
Calendreta	7, rue Xavier-Darasse	Calendreta Costa Pavada	05 61 20 41 06
Jean Rieux	157, avenue Jean-Rieux	Centre Polyvalent Jean Rieux	05 61 54 80 00

SECTEUR 5 : TOULOUSE SUD-EST

✓ Terrasse	15, impasse Schrade	Mairie de Toulouse	05 61 54 23 60
Anatole France	École Anatole France, 21, boulevard de la Méditerranée	Centre d'Activités Anatole France	06 77 38 97 97
Sauzelong	École Sauzelong - 92, av. Al. Bedouce	Franca de la Haute- Garonne	05 61 14 09 17
Vivre ensemble	École Daste, 4, av. de Lattre de Tassigny	Vivre Ensemble Empalot	07 67 44 73 89
Guillaumet	École Guillaumet - 30, ch. de Bitet	Guillaumet Association Sports et Loisirs	05 61 20 33 51
La prairie	1 bis, rue des Néfliers	Éducation Nouvelle La Prairie	05 62 26 83 60
Aifomej	École Léo Lagrange, 39, all. Henri Sellier	Association d'Insertion des Familles Originaires du Monde Et des Jeunes	05 61 53 52 34
✓ Pech David	61, ch. des Côtes de Pech David	Mairie de Toulouse	05 36 25 25 25



LES VACANCES, LES LOISIRS

SECTEUR 6 : TOULOUSE OUEST

✓ Amicale Buffon	4 bis, espace des Glières	Amicale Laïque Buffon-Lafourguette	05 62 87 71 45
✓ Jal	Collège Bellefontaine, cheminement Goya	Jeunesse Action Loisirs	06 51 86 17 09
Lien horizon danses	19, cheminement Francisco de Goya, Appt. 1952	Le Lien - Horizon Danses	05 34 60 13 08
Vivre ensemble	École Bastide, rue du recteur Dottin	Vivre Ensemble Bellefontaine	07 82 04 47 16
Alban minville	Centre culturel Alban Minville, place Martin Luther King	Mairie de Toulouse	05 61 43 60 20
Victor Hugo	École Victor Hugo, 1 impasse Théodore-Richard	Maison de l'Enfance Victor Hugo	05 61 44 03 09
✓ Bas d'immeubles	2, cheminement Jean Wiener BP 1263	Animation Bas d'Immeubles	05 62 14 19 70
Reynerie	10, av. Winston Churchill	Mairie de Toulouse	05 31 22 99 21
✓ Voir et comprendre	18, avenue Winston Churchill	Voir et Comprendre	05 62 14 18 19
✓ Saint-Simon	10, chemin de Liffard	Mairie de Toulouse	05 31 22 96 80
✓ La Ramée	Chemin de Larramet, Tournefeuille	Mairie de Toulouse	05 36 25 25 25
Lesseps	École Ferdinand de Lesseps, 31, chemin des Pradettes	Les Amis du Petit Ferdinand	05 62 14 43 16
Météo France	42, av. Gaspard-Coriolis	Arc-en-ciel	05 61 07 97 86
✓ Assqot	École Lardenne, 20 chemin Rocamadour	Animation Sociale et Solidaire Quartier Ouest Toulousains	05 61 49 47 72
✓ Petit Capitole	153, avenue de Lardenne	Mairie de Toulouse	05 36 25 25 25

LES VACANCES, LES LOISIRS



> LES CLUBS ADOS

La Mairie de Toulouse propose une nouvelle formule pour les adolescents « Club Ados » et soutient les opérateurs associatifs conventionnés qui accueillent les adolescents. La capacité totale d'accueil compte

550 places. Ici, l'émancipation des jeunes est au cœur des projets et mobilise l'attention de l'équipe d'encadrement autour de projets innovants et participatifs.

• LES CLUBS ADOS MUNICIPAUX

Ils sont ouverts aux collégiens et lycéens pendant les vacances.

Les 9 clubs ados proposent une formule d'accueil en petit groupe adaptée à une tranche d'âge (horaires, activités, programme et accompagnement au projet sur demande). La contribution des jeunes à l'organisation et au déroulement de leurs vacances est attendue.

Pour qui ?

Les collégiens et lycéens

Quand ?

- Vacances scolaires 8h/18h (horaires spécifiques à Pech David 7h30 / 18h30)
- Un vendredi soir et un samedi par mois aux l'ADL Lalande et Terrasse uniquement

Horaires arrivée / départ

- Journée : arrivée entre 8h et 9h et départ entre 16h30 et 18h
- 1/2 journée : arrivée 11h30 et départ entre 16h30 à 18h (repas compris)
- Vendredi : accueil de 18h à 22h
- Samedi : 13h30 à 18h ou 9h à 18h selon projet d'activité (sans repas)

Inscription :

- À la semaine pour les vacances (4 ou 5 jours), demi tarif si demi journée
- Au trimestre pour les vendredis et samedis

Accès

- Moyen personnel ou circuits bus (renseignement à la Maison municipale des familles 05 36 25 25 25)

Capacité

- 24 à 40 places par centre

Structures d'accueil

- Centre d'accueil et de loisirs, centre d'animation socioculturel

Implantation

- Toulouse et Tournefeuille

Encadrement

- 1 animateur pour 12 jeunes + intervenants.



LES VACANCES, LES LOISIRS

CLUBS ADOS MUNICIPAUX		INSCRIPTIONS	CONTACT
SECTEUR 2 - RIVE GAUCHE			
Patte d'oie	87, rue de Cugnaux	Maison municipale des familles	05 36 25 25 25
SECTEUR 3 - NORD			
Sept Deniers*	110, route de Blagnac	Maison municipale des familles	05 36 25 25 25
Lalande*	293, avenue de Fronton	Centre d'animation de Lalande	05 36 25 28 23
SECTEUR 4 - EST			
Hers	8, rue du docteur Claudius-Rougenet	Centre d'animation Soupetard	05 31 22 99 70
SECTEUR 5 - SUD-EST			
Pech David* <i>(horaires spécifiques 7h30 / 18h30)</i>	61, chemin des Côtes de Pech-David	Maison municipale des familles	05 36 25 25 25
Terrasse	Impasse Trutat	Centre d'animation Soupetard	05 31 22 99 78
SECTEUR 6 - OUEST			
Petit Capitole*	153, avenue de Lardenne	Maison municipale des familles	05 36 25 25 25
La Ramée*	Tournefeuille	Maison municipale des familles	05 36 25 25 25
Saint Simon	10, chemin de Liffard	Centre d'animation Saint-Simon	05 31 22 96 80 05 31 22 96 81

* Bus de ramassage

LES VACANCES, LES LOISIRS



INSCRIPTIONS

Pour une 1^{ère} inscription, les familles doivent se rapprocher du Pôle Inscriptions Enfance-Loisirs ou le centre d'animation référent du club ados.

Pour inscrire vos enfants, remplissez le bulletin d'inscription téléchargeable sur **toulouse.fr** envoyez-le, par courrier. Les bulletins sont traités par ordre chronologique d'arrivée et en fonction des places disponibles.



TOUS DIFFÉRENTS, TOUS BIENVENUS.

Les enfants en situation de handicap sont accueillis conformément à la charte accessibilité, dans toutes les offres de loisirs de la collectivité (accueil de loisirs maternels et élémentaires, club ados, séjours vacances, mini séjours, ludothèques)

À la première inscription, les familles sont reçues par les référents handicap afin de réaliser un accueil personnalisé appelé projet d'inclusion (PI).

Objectifs :

- > offrir un accompagnement adapté et personnalisé de l'enfant en définissant ses besoins,
- > permettre la socialisation de l'enfant,
- > favoriser la confiance de l'enfant,
- > assurer une continuité éducative

Mail : missionhandicap.del@mairie-toulouse.fr
Tél.: 05 67 73 88 15



LES VACANCES, LES LOISIRS

MINI SÉJOURS

Votre enfant est inscrit dans un club ados géré par la mairie pendant les vacances? Il peut partir en mini-séjour avec ses cama-

rades sans supplément de facturation pour trois à cinq jours (voir p. 82).

TARIFS CLUB ADOS MUNICIPAUX

La grille tarifaire prend en compte le revenu net fiscal du ménage avant abattement et hors prestations familiales disponible sur CAFPRO ou sur l'avis d'imposition communiqué lors de la mise à jour du DUI.

Pensez à actualiser votre DUI afin de continuer à bénéficier d'un tarif adapté!

ACCUEILS DE LOISIRS ADO Tarif journalier par enfant sans hébergement				
TRANCHES	TRANCHES REVENUS MENSUELS	1 ENFANT	2 ENFANTS	+ DE 2 ENFANTS
1	de 0 à 1000 €	3 €	2,50 €	2 €
2	de 1 000,01 à 1 300 €	4 €	3,50 €	2,50 €
3	de 1 300,01 à 1600 €	5,50 €	5 €	4 €
4	de 1 600,01 à 2 000 €	6,50 €	6 €	5 €
5	de 2 000,01 à 2 400 €	8 €	7,50 €	6,50 €
6	de 2 400,01 à 2 800 €	9,50 €	9 €	8 €
7	de 2 800,01 à 3 200 €	11 €	10,50 €	9,50 €
8	de 3 200,01 à 4 500 €	12 €	11,50 €	10,50 €
9	de 4 500,01 à 6 000 €	13 €	12,50 €	11,50 €
10	de 6 000,01 à 8 000 €	14 €	13,50 €	12,50 €
11	plus de 8 000 €	15,50 €	15 €	14 €

LES VACANCES, LES LOISIRS



RENSEIGNEMENTS ET INSCRIPTIONS

Mairie de Toulouse

Maison municipale des familles
Pôle Inscriptions Enfance-Loisirs
32/34 boulevard Netwiller
31200 Toulouse
Tél.: 05 36 25 25 25
accueil.enfance@mairie-toulouse.fr

• LES OPÉRATEURS ASSOCIATIFS

Informations et inscriptions directement auprès des associations

• ACCUEILS DE LOISIRS ASSOCIATIFS ACCUEILLANT DES ÉLÈVES DES ÉCOLES ÉLÉMENTAIRES ET DES ADOLESCENTS

	ADRESSE	ORGANISATEURS	INSCRIPTION
SECTEUR 1 : TOULOUSE CENTRE			
Mel'bull	4, rue de l'Orient	Alliance et Culture	09 80 87 56 48
Nord Loisirs	École du Nord 13, boulevard d'Arcole	Nord Loisirs	05 61 13 60 19
SECTEUR 2 : RIVE GAUCHE			
MJC Prévert	292, route de Seysses	MJC Prévert	05 61 41 56 30
SECTEUR 3 : TOULOUSE NORD			
Grand Selve	École Grand Selve 34, rue Fénélon	Gestion Animation du Grand Selve	06 62 07 75 27
Croix Daurade	141, chemin Nicol	MJC Croix Daurade	05 61 48 64 03



LES VACANCES, LES LOISIRS

	ADRESSE	ORGANISATEURS	INSCRIPTION
SECTEUR 4 : TOULOUSE EST			
123 Soleil	École Marengo Périole, 9, rue du Maréchal Galiéni	1, 2, 3 Soleil	06 63 05 38 51
Loisirs Bonheure	École Bonheure 20 bis, place Pinel	Loisirs Bonheure	05 61 20 42 36

SECTEUR 6 : TOULOUSE OUEST

Amicale Buffon	4 bis, espace des Glières	Amicale Laïque Buffon-Lafourquette	05 62 87 71 45
JAL	Collège Bellefontaine, cheminement Goya	Jeunesse Action Loisirs	06 51 86 17 09
Bas d'immeubles	2, cheminement Jean Wiener BP 1263	Animation Bas d'Immeubles	05 62 14 19 70
Voir et Comprendre	18, avenue Winston Churchill	Voir et Comprendre	05 62 14 18 19

➤ LES MINI SÉJOURS (MATERNELS, ÉLÉMENTAIRES OU ADOLESCENTS) ❄️

Les enfants ou les jeunes inscrits dans les accueils de loisirs ou les club ados peuvent partir en mini séjour depuis Toulouse et sans supplément de facturation.

La vie quotidienne et les activités sont organisées autour du projet spécifique du séjour en lien avec le projet pédagogique de l'accueil de loisirs ou du club ados. L'enfant et le jeune participent activement à son déroulement. Les valeurs du vivre-ensemble, de la citoyenneté et de l'autonomie sont mises en

avant en fonction de l'âge des participants. Les activités proposées sont adaptées au milieu naturel : activités sportives, de découverte, culturelles et d'expression. Mais surtout, c'est une première expérience de la vie en collectivité qui participe à la construction de la personnalité et l'épanouissement de chacun.

Le mini séjour est souvent l'étape préalable au départ en séjour de vacances.

LES VACANCES, LES LOISIRS



Durée

➤ 2 à 4 jours en maternelle et 3 à 5 jours en élémentaire et Club ados

Accessibilité

➤ Bus

Capacité

➤ 24 à 90 places

Structures d'accueil

➤ Centres d'accueil de la Mairie de Toulouse (tout l'année, sous toile ou en dur)
➤ L'été, camping sous tente

Implantation

➤ Grand Sud

Encadrement

➤ 1 animateur pour 8 enfants de moins de 6 ans.

➤ 1 animateur pour 12 enfants de plus de 6 ans.

Déclarés Direction départementale de la cohésion sociale

INSCRIPTION ET RÉSERVATION AUX MINI-SÉJOURS

Le directeur de l'accueil de loisirs fréquenté par votre enfant vous contactera pour l'inscription.

La liste des enfants est établie sur chaque accueil de loisirs

➤ en référence au cursus de chaque enfant en mini-séjour, selon les conditions et niveaux de priorités suivants :

- l'enfant doit être inscrit en accueil de loisirs sur la semaine du mini-séjour proposé
- une priorité sera accordée d'abord aux premiers départs sur chaque cycle scolaire (maternelle, élémentaire et collège ou lycée), puis sera prise en compte la date la plus ancienne du premier départ et enfin, le cumul le plus faible du nombre de journées déjà réalisées en mini-séjour

➤ pour la période de vacances

➤ suivant l'ordre chronologique des demandes

➤ en fonction des places disponibles garçons/filles

À la suite de votre réservation téléphonique, l'inscription sera validée dès réception des pièces demandées par le directeur de l'accueil de loisirs

Le Dossier Unique Interactif (DUI) de l'enfant doit être à jour. (voir p.5)



LES VACANCES, LES LOISIRS

➤ LES SÉJOURS DE VACANCES ❄️

Les destinations de séjours de vacances organisées par la Mairie de Toulouse sont en prise directe avec le milieu naturel (mer, montagne, campagne). La diversité est au programme de chaque séjour : activités sportives, de découverte, culturelles et d'expression.

Autant d'occasions de partager entre copains une grande aventure et de se forger des souvenirs inoubliables ! Dans le cadre

du Projet Éducatif de Territoire, la vie quotidienne et les activités sont organisées autour d'un projet pédagogique : les enfants participent activement au déroulement du séjour. Bénéficiant d'une équipe d'encadrement diplômée, vos enfants profiteront de la qualité de son expérience. La Mairie de Toulouse est co-signataire de la charte de qualité qui vous sera remise à l'inscription.

• SITES DE SÉJOURS

SAINT LAURENT DE NESTE (HAUTES-PYRÉNÉES)

4 / 5 ans et 6 / 12 ans

Hiver, printemps, été, automne

En direction de Tarbes, Saint-Laurent de Neste, village de 900 habitants, est la porte d'entrée idéale pour découvrir de vastes massifs montagneux traversés de nombreux cours d'eau et creusés de grottes à visiter. Le centre se situe dans l'enceinte d'un grand parc de plus de trois hectares. Près de l'entrée se dresse l'ancien relais de poste baptisé le « Château » pour l'accueil des plus grands. Les enfants en classe maternelle sont accueillis dans un pavillon spécialement conçu pour cette tranche d'âge, avec le label « Haute Qualité Environnementale ». Tous les repas sont cuisinés sur place et servis en self.

tisé le « Château » pour l'accueil des plus grands. Les enfants en classe maternelle sont accueillis dans un pavillon spécialement conçu pour cette tranche d'âge, avec le label « Haute Qualité Environnementale ». Tous les repas sont cuisinés sur place et servis en self.

LATOIR DE CAROL (PYRÉNÉES ORIENTALES)

Adolescent

Hiver

Latour de Carol est situé entre Porté-Puymorens et Font-Romeu en Cerdagne, à une altitude de 1 250 m. Débutants ou confirmés, les jeunes pourront pratiquer le ski de pistes sur le domaine skiable de Masella, situé sur

le versant nord de la montagne de la Tosa, au cœur des Pyrénées espagnoles. Les groupes seront hébergés dans des pavillons composés de chambres de 3 à 5 personnes avec sanitaires individuels.

LES VACANCES, LES LOISIRS



AULUS LES BAINS (ARIÈGE)

4 / 12 ans

Été

Authentique village thermal, Aulus les Bains est situé au cœur du Parc National de l'Ariège. C'est dans ce paysage de forêts et d'estives que les enfants pratiqueront la randonnée et pourront découvrir

la magnifique cascade d'Ars. L'hébergement est assuré dans un ancien hôtel entièrement rénové au milieu d'un parc arboré.

CAN CABALLÉ (ESPAGNE)

8 / 12 ans

Été

Riche de son patrimoine historique et culturel, la **région de Gérone** associe découverte et soleil.

Autant de prétextes pour visiter les musées, pratiquer des activités ludiques, et aussi se détendre.

C'est en terre catalane, au cœur des vergers espagnols, que les enfants profiteront de la piscine et des terrains de jeux.

Ancienne ferme totalement rénovée, Can Caballé offre un hébergement authentique et atypique, abritant des chambres de 5 à 7 lits.

ANTICHAN DE FRONTIGNES (HAUTE-GARONNE)

8 - 13 ans / 14 - 16 ans

Été

Au travers de vastes massifs forestiers, dominé par le pic du Gar, le village d'Antichan de Frontignes est perché sur les pentes du col des Ares. C'est un site idéal pour la découverte et la pratique des sports de plein air, bivouacs et randonnées. Situé à l'entrée du village, le centre est au milieu d'un grand parc de 3 hectares, entièrement clôturé. Les enfants sont hébergés dans des chambres

de 4 à 6 lits, par groupes d'âges. Les plus grands sont logés dans le pavillon.

Pour les 14-16 ans, 20 places sont proposées pour un séjour exceptionnel à la découverte des sommets pyrénéens et des canyons espagnols d'Aragon.

Bivouac, randonnée et activités à sensation forte : canyoning, rafting.



LES VACANCES, LES LOISIRS

MAX MUXACH (ESPAGNE)

14-16 ans

Été

À 30 minutes de Lioret Del Mar, le site de Mas Muxach est situé dans un écrin de verdure avec une vue panoramique sur Gérone.

Séjour solidaire : les jeunes participeront à un projet d'utilité locale, afin d'apporter leur

contribution à la région. Ce projet sera défini et préparé avec l'équipe d'encadrement avant le séjour. Les jeunes sont logés dans un mas espagnol en chambres de 5 à 8 places.

ALGAJOLA (HAUTE-CORSE)

16-17 ans

Été

Au nord ouest de la Corse dans un parc arboré, se situe le camping « Cala di Sole » près du village d'Algajola, entre Calvi et l'île-Rousse, à 300 m d'une plage de sable fin.

Séjour solidaire : Durant le séjour, les jeunes participeront à un projet d'utilité locale,

afin d'apporter leur contribution sur l'île de beauté. Ce projet sera défini et préparé avec l'équipe d'encadrement avant le séjour. Les adolescents sont logés dans de grandes tentes de 6 à 8 places.

BON À SAVOIR

Retrouvez le programme des séjours vacances été dans les maisons de la citoyenneté, les mairies de quartier, à la Maison municipale des familles et sur sejours-vacances.toulouse.fr

• RÉSERVATIONS, INSCRIPTIONS ET RÈGLEMENT

Les pré-réservations se font uniquement par téléphone à partir des dates indiquées dans les programmes, et en fonction des lieux, dates de séjour souhaitées. Toutes les demandes sont étudiées. Les inscriptions sont possibles jusqu'à 10 jours avant le début du

séjour et en fonction des places encore disponibles. À la suite de votre réservation téléphonique, l'inscription sera validée à réception des pièces demandées et du règlement.

Tél. : 05 36 25 25 55

LES VACANCES, LES LOISIRS



MODALITÉS DE RÈGLEMENT

Pour les séjours été, le montant des frais de séjour pourra être acquitté :

- en une seule fois à l'inscription (obligatoire pour les inscriptions postérieures au 1^{er} juin),
- en deux fois : 50% à l'inscription et 50% selon la date du départ.

Pour les séjours hiver, printemps et automne : le montant des frais de séjour sera acquitté en une seule fois à l'inscription.

La remise des pièces et du règlement valide l'inscription.

TARIFS, ANNULATIONS ET REMBOURSEMENTS

Consultez le recueil des tarifs municipaux applicables depuis le 1^{er} septembre 2018. Les familles peuvent bénéficier d'une réduction de tarif en fonction de ses revenus et du nombre d'enfants du foyer sur la base

des informations contenues dans le Dossier unique interactif (DUI). voir p.5

Une remise de 25% est appliquée à partir du 2^e enfant sur le séjour le plus long d'été.

TARIF PAR ENFANT				
TRANCHES	TRANCHES REVENUS MENSUELS	1 ENFANT	2 ENFANTS	+ DE 2 ENFANTS
1	de 0 à 1000 €	10 €	9 €	8 €
2	de 1 000,01 à 1300 €	13 €	12 €	11 €
3	de 1300,01 à 1600 €	16 €	15 €	14 €
4	de 1600,01 à 2000 €	19 €	18 €	17 €
5	de 2000,01 à 2400 €	23 €	22 €	21 €
6	de 2400,01 à 2800 €	27 €	26 €	25 €
7	de 2800,01 à 3200 €	30 €	29 €	28 €
8	de 3200,01 à 4500 €	33 €	32 €	31 €
9	de 4500,01 à 6000 €	36 €	35 €	34 €
10	de 6000,01 à 8000 €	39 €	38 €	37 €
11	Plus de 8 000 €	43 €	42 €	41 €



LES VACANCES, LES LOISIRS

*La grille tarifaire prend en compte le revenu net fiscal du ménage avant abattement et hors prestations familiales disponible sur CAFPRO ou sur l'avis d'imposition communiqué lors de la mise à jour du DUI.

Vous souhaitez demander l'annulation d'une inscription ?

Voir modalité dans le règlement intérieur, sur le site de la Mairie ou à la Maison municipale des familles.

TOUS DIFFÉRENTS, TOUS BIENVENUS.



Les enfants en situation de handicap sont accueillis conformément à la charte accessibilité, dans toutes les offres de loisirs de la collectivité (accueil de loisirs maternels et élémentaires, club ados, séjours vacances, mini séjours, ludothèques)

À la première inscription, les familles sont reçues par les référents handicap afin de réaliser un accueil personnalisé appelé projet d'inclusion (PI).

Objectifs :

- > offrir un accompagnement adapté et personnalisé de l'enfant en définissant ses besoins,
- > permettre la socialisation de l'enfant,
- > favoriser la confiance de l'enfant,
- > assurer une continuité éducative

Mail : missionhandicap.del@mairie-toulouse.fr

Tél. : 05 67 73 88 15

6

LE SPORT, L'ART & LA CULTURE





LE SPORT

> LES ACTIVITÉS SPORTIVES ENCADRÉES ❄️

En plus de la gestion de centaines d'équipements, la Mairie de Toulouse organise de nombreux stages encadrés par des professionnels qualifiés.

Le champ des activités proposées terrestres, aquatiques et nautiques est large : escalade, tir à l'arc, VTT, sports de glace, voile, kayak, tennis... Il y en a pour tous les goûts.

Les activités sont proposées aux enfants à partir de 8 ans, sauf la natation à partir de 6 ans et jusqu'à 15 ans.

De nombreuses formules sont proposées par la Mairie de Toulouse pour se dégourdir les jambes !

- Écoles de sport le mercredi après-midi (Voir p. 60)
- Stages durant les vacances.

TOUS DIFFÉRENTS, TOUS BIENVENUS



Des activités sont proposées pour les enfants en situation de handicap. En inclusion avec possibilité d'un accompagnant de vie de loisir, ou des activités adaptées en effectif restreint.

Informations et inscriptions

Point Accueil Inscriptions

Site du Parc des sports
(à proximité de la piscine Nakache)
7 allée Gabriel-Biénès
31400 Toulouse
Tél.: 05 61 22 32 64
point.accueil.inscriptions@mairie-toulouse.fr

Bureaux ouverts

Le lundi, mercredi, jeudi et vendredi de 8h30 à 17h sans interruption, le mardi de 12h à 17h.
Pendant les petites vacances scolaires :
Le lundi, mardi, mercredi et jeudi de 8h30 à 12h30 et de 13h30 à 17h
le vendredi de 8h30 à 12h30 / 13h30 à 16h30.

Informations accessibles sur
toulouse.fr > rubrique: sports

LE SPORT



> LES CITY STADES ET LES PLATEAUX MULTISPORTS ❄️

Ces terrains en accès libre vous proposent de pratiquer une activité sportive. Les City stade présentent un revêtement synthétique et sont grillagés. Les plateaux sportifs ont un revêtement goudronné et ne sont pas grillagés.

TERRAIN	ADRESSE	CITY STADE	PLATEAU SPORTIF	DISCIPLINES SPORTIVES
SECTEUR 1 - TOULOUSE CENTRE				
Bazacle	Impasse du Ramier-des-Catalans		✓	Tour de basket
Embarthe	Rue des Quêteurs	✓		Football, basket, tennis de table
Port Garaud	Rue du Moulin-du-château		✓	Boulodrome et panneaux de basket
Saint Aubin	Place Saint Aubin		✓	Panneau de basket
SECTEUR 2 - TOULOUSE RIVE GAUCHE				
Bagatelle	Impasse du Bachaga-Boualam	✓		Tennis, football, volley et plateau basket
Bagatelle Gironde (Grand)	Rue de la Gironde	✓		Handball, football (un grand stade composé de 4 mini-foot brésiliens)
Bagatelle Gironde (Petit)	Rue de la Gironde	✓		Football, handball
Baudin	Place Baudin		✓	Basket extérieur
Cépière	Impasse Cerdan	✓		Football, basket
Cépière	Rue Charles Mouly		✓	Basket, handball



LE SPORT

	ADRESSE	CITY STADE	PLATEAU SPORTIF	DISCIPLINES SPORTIVES
SECTEUR 2 - TOULOUSE RIVE GAUCHE (SUITE)				
Cristal	Impasse des Arènes	✓		Football, basket
Jardin de l'hippodrome	Impasse de l'hippodrome		✓	Un panneau de basket
La Faourette	18, rue Paul-Lambert		✓	Extérieur avec basket, handball, saut, piste 310 m
Mathieu	Place André-Mathieu	✓		Handball, football
Les Merlettes	64, allée de Guyenne	✓		Handball, football, volley
Patte d'Oie	Rue de Cugnaux	✓		Handball, football, volley, basket
Pouvillon	Impasse Pouvillon		✓	Basket extérieur et terrain football à 7 + 4 foot à 7 avec fronton, terrain herbe
Prairie des Filtres	Rue Laganne		✓	Basket
Ukraine	Rue de l'Ukraine	✓		Football, volley, foot à 5, terrain herbe
Vergers	Impasse des vergers	✓		Basket, handball
SECTEUR 3 - TOULOUSE NORD				
Bayard	150, rue de Launaguet		✓	Basket, volley
Borderouge	Rue Ebelot		✓	Extérieur avec mini basket, handball
Borderouge	Rue Hubert-Montloup		✓	Extérieur avec basket et handball
Bourbaki	Rue Hoche	✓		Basket, handball, tennis de table, volley



LE SPORT

	ADRESSE	CITY STADE	PLATEAU SPORTIF	DISCIPLINES SPORTIVES
SECTEUR 3 - TOULOUSE NORD (SUITE)				
Lalande	Impasse du Séminaire			Tennis et terrain football pelouse à 7
Lalande	44, chemin du Séminaire		✓	Basket/ handball/ Volley/ Football
Lalande cimetièrre	Esplanade Pierre-Cornac		✓	Terrain de basket
Launaguet	Route de Launaguet	✓		Football/ handball /basket
Maunoury	Rue Bourguès-Maunoury	✓		Mini Basket, handball
Négrenays	Rue de Tunis		✓	Extérieur avec basket, handball, volley
Ohnet Georges	Rue Georges Ohnet		✓	Handball
Pierre et Marie Curie	Rue de la Jeunesse		✓	Handball
Pont Jumeaux	Rue des Sports		✓	Skate-park, terrains de football, basket et handball
Renan 1	Impasse-Vitry	✓		City stade avec basket, handball, tennis de table
Renan 2	Rue Renan			Bi-cross, skate-park
Roland Garros	Impasse Roland Garros		✓	Extérieur avec basket, handball, tennis de table
Sesquières (2 city)	Allée des Foulques	✓		Football, handball, basket
Toulouse Lautrec	Impasse Barthe		✓	Handball, basket



LE SPORT

	ADRESSE	CITY STADE	PLATEAU SPORTIF	DISCIPLINES SPORTIVES
SECTEUR 4 - TOULOUSE EST				
Acacia (réhabilitation 2019)	20, rue de l'Obélisque	✓		Extérieur avec mini basket et handball
Amouroux	Impasse W et C Booth	✓		Football, handball, basket
CEAT	8, rue d'Oran		✓	Basket, handball
Chateau de l'hers	13, chemin de Limayrac		✓	Basket, handball
Complexe de l'Hers	6 bis, rue Claudius-Rougenet		✓	Extérieur avec mini Basket, handball
Gloire	Rue Soupetard		✓	Plateau multisports extérieur avec basket
Grande Plaine	10, avenue Jean-Gonord			Bi-cross et skate-park
Képler	Rue Jean-Montariol	✓		Basket, handball
La Terrasse	Impasse Schrader		✓	Terrain avec football à 7 avec mini Basket, skate-park
Les hauts de Bonnefoy	Rue Giuseppe-Garibaldi			Terrain avec football à 7, basket
Opac	Impasse Soupetard		✓	Extérieur avec basket, handball, volley
ZAC de l'Hers	8 bis, rue Claudius-Rougenet		✓	Basket, handball

LE SPORT



	ADRESSE	CITY STADE	PLATEAU SPORTIF	DISCIPLINES SPORTIVES
SECTEUR 5 - TOULOUSE SUD-EST				
Bellevue tennis	86, Chemin de la salade-Ponsan			Tennis
Daste	29, rue de Toulon	✓		Basket, handball, football, mini basket
Empalot Poudrierie	Rue des Goelands	✓		Basket, handball, football
Guillaumet	30, chemin Bitet		✓	Basket, handball,
La Terrasse	Impasse Schrader		✓	Basket
Montaudran	Rue Emile l'Ecrivain	✓		Basket, handball, football
Jean Moulin	7, avenue des Écoles		✓	Basket, handball, piste 250
Parc Alalouf	Avenue Saint-Exupéry		✓	Extérieur avec basket
Parc des Sports	7, allées Gabriel-Biènes	✓	✓	Terrain sable pour beach-soccer, beach-volley ; terrain football à 7 et à 5, mini Basket, piste 206.49 m, saut, lancer, tennis, tennis de table
Pont Garigliano	7, allées Gabriel-Biènes		✓	Basket
Pouvourville	4, Impasse de Sarrangines	✓		Handball, mini basket, volley, football
Rangueil	27, Chemin du Canal			Skate-park et tennis
Rangueil	62, rue de Nimes			Terrain de foot à 5
Sauzelong	Avenue Albert Bedouce	✓		Handball, football
Struxiano	113, Avenue de Lespinet	✓	✓	Basket, handball, volley, saut, lancer, piste 100 m, tennis



LE SPORT

	ADRESSE	CITY STADE	PLATEAU SPORTIF	DISCIPLINES SPORTIVES
SECTEUR 6 - TOULOUSE OUEST				
Bourliaguet	Rue Aristide-Maillol		✓	Basket, handball, tennis de table (3 tables), (avec fronton en bois + réaménagement du plateau existant en enrobé, en cours de réalisation)
Marcel Cerdan	7, chemin de la Cépière		✓	Handball, Basket
Dottin	Rue du Recteur-Dottin	✓		Basket, handball, football
Jardin de l'hippodrome	Impasse de l'Hippodrome		✓	Extérieur avec basket
Jean Gilles	Rue Jean-Gilles	✓		Terrain football à 7, tennis de table
La Ramée tennis	67, chemin de Larramet			tennis
Marcel Sarcos	Chemin de Liffard		✓	Extérieur avec basket et skate-park avec roller
Marmande	Chemin des Capelles			Terrain football à 7
Messenger	Rue André-Messenger	✓	✓	Extérieur avec basket, handball, football, basket
Mirail	6, rue Ferdinand-Laulanié		✓	Piste 120 m, tennis, terrain synthétique à 11 et 7
Niki de Saint-Phalle	Place Niki de Saint-Phalle	✓		Basket, handball
Pergaud	Cheminement Louis-Pergaud	✓	✓	Extérieur avec handball, football
Pradettes	6, rue Ferdinand de Lesseps		✓	Basket
Reynerie Synthétique	Rue Jean-François-Lesueur			Terrain football à 7 à 5 et à 2, piste 200 m

LE SPORT



	ADRESSE	CITY STADE	PLATEAU SPORTIF	DISCIPLINES SPORTIVES
SECTEUR 6 - TOULOUSE OUEST (SUITE)				
Saint Martin du Touch	Rue Sentenac	✓		Terrain football à 7 (herbe) et city stade handball, basket, football
Tibaous	Rue Albert-Carovis	✓		Basket, handball, volley, piste 100 m, tennis
Valmy	Cheminement G et J Bouton		✓	Basket, handball, piste de 250m, skate
Vergers	Impasse des Vergers	✓	✓	Basket et mini basket, handball, football
Viollet le Duc	Rue Viollet-Le-Duc			Terrain football à 7

*Heures d'ouverture :
 Pendant les vacances scolaires :
 du lundi au vendredi de 7h15 à 9h
 et de 16h30 à 18h30.

Pendant le temps scolaire :
 lundi, mardi, jeudi et vendredi
 de 6h45 à 18h30, et le mercredi
 de 6h45 à 13h30 et de 16h30 à 18h30

> LES SKATE-PARK

Ces structures indépendantes permettent de pratiquer du skate, du roller et de la trottinette. Le pump track permet également d'utiliser un BMX.
 Tél. : 05 61 22 22 00 / sports@mairie-toulouse.fr

PONT-JUMEAUX	RANGUEIL	SKATE GRANDE PLAINE & PUMP TRACK GRANDE PLAINE
Port de l'Embouchure	Chemin du Canal	Avenue Jean-Gonord
RENAN	VALMY	ARGOULETS
Rue Renan	Chemin de Bouton	Base de loisirs des Argoulets
BOWL DU CHÂTEAU DE L'HERS	SAINT-SIMON	LA TERRASSE (MONTAUDRAN)
13 chemin de Limayrac	Chemin de Liffard	Impasse Schrader
PECH-DAVID	PUMP TRACK BELLEFONTAINE	
82 chemin des Côtes de Pech-David	Place Abbal	



TOULOUSE
S'ENGAGE
POUR...

LE SPORT

LE DISPOSITIF "SAVOIR NAGER"

La Mairie réaffirme sa priorité en renforçant sa collaboration avec l'Éducation Nationale pour favoriser l'apprentissage de la natation des élèves des écoles élémentaires de Toulouse. Les cycles de natation annuels sont réorganisés : 24 séances pour les cycles CP-CE2 et 12 séances pour les cycles CM1-CM2.

LES COURS MUNICIPAUX

Un test d'évaluation du niveau de natation est mis en place depuis la rentrée 2017. Les cours d'apprentissage sont renforcés pour les 6-15 ans.

À l'horizon 2020, des stages seront créés pour les élèves de CM2 non nageurs, avant l'entrée en 6^e. La capacité d'accueil des scolaires est renforcée grâce à la mise en place de ces stages par groupe de niveau.

LE SPORT



> LES PISCINES ET LES PATINOIRES

30 millions d'euros : c'est le montant du Plan Piscines prévu jusqu'en 2025. Objectif ? Rénover et moderniser les bassins pour répondre à la demande des nageurs (usagers et clubs) et garantir un service pu-

blic de qualité. Depuis son lancement en juin 2017, 49 mesures, sur 75 prévues jusqu'en 2025, ont été réalisées ou sont en cours de réalisation ou d'étude.

• LES PISCINES



TOUS DIFFÉRENTS, TOUS BIENVENUS

Toutes les piscines sont accessibles aux personnes à mobilité réduite.

PISCINE	ADRESSE	TÉLÉPHONE	SAISON	BASSIN
PECH-DAVID	Ch. des côtes de Pech David BUS 115 (Piscine Pech David)	05 61 55 12 89	Hiver/été	25 m x 10 m
BELLEVUE (fermée pour travaux)	69 ter, route de Narbonne	05 61 52 93 53	Hiver	25 m x 12,50 m 12,50 m x 3,20 m
			Été	10,70 m x 5,75 m 25 m x 12,50 m
NAKACHE	Allée Gabriel-Biénès BUS 11, 12, 34, 52 > arrêt Stadium BUS 1 T 1 et T 2 > Île du ramier	05 61 22 31 35 05 61 22 30 14 (été)	Hiver	12 m x 16 m
			Été	150 m x 48 m Pataugeoire 910 m ²
CASTEX			Hiver/été découvert	50 m x 21 m



LE SPORT

PISCINE	ADRESSE	TÉLÉPHONE	SAISON	BASSIN
PAPUS	Allée de Guyenne ③ 3 (Landes) ④ A (Bagatelle)	05 61 41 18 09	Hiver/été	25 m x 10 m
LÉO-LAGRANGE	Place Riquet ④ A (Marengo SNCF)	05 61 22 24 15	Hiver	50 m x 21 m 21 m x 6 m
TOULOUSE-LAUTREC	Impasse Barthe ③ 27 (lycée Toulouse-Lautrec) ④ B (Barrière de Paris)	05 61 13 33 17	Hiver/été	25 m x 10 m
ALEX-JANY	7, chemin du Verdon ③ 33, 43, 75, 76 ④ A (Argoulets)	05 81 91 78 56	Hiver/été	25 m x 15 m 15 m x 10 m Pataugeoire 60 m²
JEAN-BOITEUX	105, route de Blagnac ③ 16, 70 (Soleil d'or)	05 61 54 86 60	Hiver/été	25 m x 12,50 m
ALBAN-MINVILLE (fermée pour travaux jusqu'en 2020)	1, place Martin Luther-King	05 61 43 25 05	Hiver	25 m x 15m 12,50 m x 6 m
CHAPOU	Rue Saunière ③ 16, 45 et 70	05 61 21 93 87	Été	25 m x 13,50 m 9,25 m x 13,50 m

LE SPORT



• LES PATINOIRES

PATINOIRE	ADRESSE	TÉLÉPHONE	PISTE
BELLEVUE (fermée pour travaux)	69 ter, route de Narbonne	05 61 52 93 53	30 m x 20 m
ALEX-JANY	7, chemin du Verdon ③ 33, 43, 75, 76 ④ A (Argoulets)	05 81 91 78 56	60 m x 30 m

• LES TARIFS

TOULOUSAINS	TARIFS
ENTRÉE GÉNÉRALE	Tarif normal : 3,40 € Tarif réduit ⁽¹⁾ : 1,40 € Tarif réduit ⁽²⁾ : 1,50 € Tarif senior ⁽³⁾ : gratuit
FORFAIT DE 10 ENTRÉES	Tarif normal : 25,50 €
ABONNEMENT ANNUEL	Tarif normal : 129 € Tarif senior ⁽²⁾ : gratuit

(1) Tarif réduit pour les Toulousains de moins de 25 ans sur présentation d'un justificatif en caisse

(2) Tarif réduit pour les non Toulousains de moins de 25 ans sur présentation d'un justificatif en caisse

(3) Tarif senior : aux titulaires de la Carte Senior de la Mairie de Toulouse (65 ans et plus)

L'achat des abonnements peut se faire au Point Accueil Inscriptions (Allée Gabriel Biénès) ainsi qu'aux accueils des piscines.

En cas de perte de cartes support droits d'entrées piscines patinoires le renouvellement sera facturé quatre euros.

Pour les abonnements annuels, les entrées sont illimitées dans toutes les piscines municipales de Toulouse. L'abonnement nominatif est valable un an à compter de la date de délivrance.



LE SPORT

GRATUITÉ

- > pour les enfants de moins de 7 ans,
- > aux bénéficiaires de la mesure « sportifs de bon niveau » Mairie de Toulouse.



TOUS DIFFÉRENTS, TOUS BIENVENUS

Sur présentation de pièces justificatives* auprès de la caisse de la piscine, l'accès est aussi gratuit :

- > aux Toulousains en situation de handicap sur présentation d'un justificatif, conformément à la délibération du conseil municipal du 25 septembre 2009,
- > à l'accompagnant d'une personne en situation de handicap,

LE SPORT



> LES TERRAINS EN ACCÈS LIBRE

• LES PARCOURS FORME

14 Parcours forme de la Mairie proposent des promenades sportives, de 1,8 km à 42 km, dans un cadre naturel rythmé de modules en libre-accès.

Chaque parcours peut être commencé là où vous le souhaitez. Certaines boucles sont également reliées entre elles et forment de

grands circuits. Choisissez votre parcours en fonction de votre forme et adaptez son intensité en utilisant le mobilier urbain (banc, escalier, potelet, grille...) ou les agrès de fitness et street workout.

Tél.: 05 61 22 22 00
sports@mairie-toulouse.fr

• LES BASES DE LOISIRS

Contacts bases de loisirs

toulouse-metropole.fr ou **toulouse.metropole.fr**

Activités nautiques communales Mairie de Toulouse

Tél. : 05 61 22 32 64 / sports@mairie-toulouse.fr

LA RAMÉE

- > Bicross
- > Table de ping-pong
- > Tennis
- > Terrain de basket
- > Autres activités : manège, poney (renseignement à l'accueil), multisports.

Entrée sud-ouest

21, chemin de Larramet
31170 Tournefeuille
Tél. : 05 61 06 64 44

- > Aire de roller - Équipement en libre accès

Entrée Nord

Avenue du Général de Monsabert
31000 Toulouse

- > Circuit de buggy et de mini-bolides

> Tournefeuille Toulouse Métropole
Buggy Club

- > Tournefeuille voitures radio-commandées

Entrée Sud

110, chemin de Larramet
31170 Tournefeuille



LE SPORT

Jeux d'enfants

Contact des activités et équipements gérés par la Mairie de Toulouse

- Base nautique : aviron, stand-up, kayak
 - Gymnase
 - Terrains de football
 - Terrain de football honneur
 - Terrain de football stabilisé
 - Terrain de football synthétique
- Tél. : 05 34 51 39 04

SESQUIÈRES

➤ Quilles de huit Aveyronnaises

4, allées des Foulques
31200 Toulouse
Section des quilles de huit
de l'amicale des Aveyronnais
de Toulouse

➤ Cynodrome

129, chemin de Fenouillet
31200 Toulouse
Société Méridionale
des Léviérs (SMCL)
Club Léviérs Midi-
Pyrénées (CLMP)
Club des Chiens Actifs
Columérins (CCAC)

➤ Activités nautiques

Aviron, stand-up, kayak, se
renseigner auprès du Grou-
pement nautique toulousain
Allée des Foulques
31200 Toulouse

➤ Piste d'athlétisme

62, chemin de Fenouillet
31200 Toulouse
05 61 70 28 33

➤ Télési

26, allées des Foulques
31200 Toulouse
05 61 70 92 88
Télési nautique de
Sesquières

➤ Tennis Badminton

22, chemin du pont
de Rupé
31200 Toulouse
05 61 70 76 90

➤ Équipements en accès libre

Allées des Foulques
31200 Toulouse
Bicross, parc de jeux d'en-
fants, tables de ping-pong,
boulodrome, multisports,
terrain de football, workout,
modules de fitness

LES ARGOULETS

Sports collectifs, athlétisme, pelote basque,
tennis, judo, gymnastique d'entretien, bicross,
base-ball, jogging, skate parc, piste cyclable,
patinage sur glace, natation, piscine, mo-
dules de fitness.

Contact des activités et équipements gérés par la mairie de Tournefeuille

Salle polyvalente
Tél. : 05 62 13 21 21
Piscine l'Oasis
Tél. : 05 61 06 23 50

GIRONIS

Sports collectifs, tir à l'arc, gymnastique d'en-
retien, danse, pêche, mini-bicross, pétanque,
kayak, jeux pour enfants, pelote basque,
athlétisme, tennis de table.

LE SPORT

PECH-DAVID

Sports collectifs, natation en piscine, sports
équestres, cyclo-cross, tir à l'arc, VTT.

LA GRANDE PLAINE

Sports collectifs, pistes cyclables, jeux pour
enfant, athlétisme, gymnastique d'entretien,
skate, pumpark.

PARC DES SPORTS

Fronton de pelote basque
Tél. : 05 61 26 32 29
sports@mairie.toulouse.fr

• LES TERRAINS DE TENNIS

TERRAIN DE TENNIS	ADRESSE	TÉLÉPHONE	NOMBRE DE COURTS EXTÉRIEURS
Argoulets	29, rue de Rabastens 31500 Toulouse	05 61 26 34 20	4 (2 en béton poreux et 2 en synthétique)
Bagatelle	Impasse Bachaga-Boualam 31100 Toulouse		2
Bellevue	69, ter route de Narbonne 31400 Toulouse	05 62 52 93 53	1
Lalande	Impasse du Séminaire 31000 Toulouse		1
La Ramée	Chemin de Larramet 31170 Tournefeuille	05 61 86 27 44	4
Mirail Tennis Cosec	Rue Ferdinand-Laulanie 31100 Toulouse	05 61 40 85 14	4
Parc des Sports	Allées Gabriel-Bières 31400 Toulouse	05 61 55 13 38	2
Ponts Jumeaux	Rue des sports 31200 Toulouse	05 61 57 17 39	3
Rangueil Tennis COSEC	Chemin du Canal 31400 Toulouse	05 61 55 22 42	2



LE SPORT

TERRAIN DE TENNIS	ADRESSE	TÉLÉPHONE	NOMBRE DE COURTS EXTÉRIEURS
Reynerie	Rue Erik-Satié 31100 Toulouse		2
Sesquières	Chemin du Pont-de-Rupé 31200 Toulouse	05 61 70 76 90	4
Struxiano	113, avenue de Lespinet 31400 Toulouse	05 61 25 68 40	3
Valmy	Cheminement Guillaume et Joseph-Bouton	05 61 43 60 20 05 61 43 99 42	3

LA PRATIQUE ARTISTIQUE



> LE CONSERVATOIRE ET LES ÉCOLES D'ART

• LE CONSERVATOIRE À RAYONNEMENT RÉGIONAL DE TOULOUSE XAVIER DARASSE

Le Conservatoire à rayonnement régional de Toulouse dispense un enseignement spécialisé de la musique, de la danse et de l'art dramatique. Plus de 2 000 élèves, futurs amateurs ou professionnels, suivent chaque année son enseignement.

Il propose également une saison artistique de spectacles et de concerts.

Ses locaux sont répartis dans la ville : le bâtiment principal de la rue Larrey et 4 antennes de quartier.

> **À noter :** les jeunes des établissements partenaires (Lakanal, Rangueil, Michelet, Saint-Sernin) peuvent suivre une classe à horaire aménagé pour continuer à pratiquer un art en harmonie avec le temps scolaire.

PLAY MUSIC

Depuis 2010, le Conservatoire agit en faveur de l'éducation artistique et culturelle demandée par le ministère de la Culture. Le dispositif Play Music a permis de développer, en direction des écoles élémentaires, une activité d'éveil musical et une initiation aux instruments à travers des pratiques de type « orchestre à l'école ».

Les propositions de Play Music sont encadrées par des professeurs du Conservatoire

et se déroulent soit en temps scolaire (pour les écoles élémentaires), soit en temps périscolaire et extrascolaire dans ses antennes de la Barrière de Paris, de Rangueil et dans le centre culturel Alban-Minville.

Conservatoire à rayonnement régional de Toulouse Xavier Darasse

17, rue Larrey

Tél. : 05 61 22 28 61

conservatoirerayonnementregional.toulouse.fr

• ET AUSSI

CENTRE DE DÉVELOPPEMENT CHORÉGRAPHIQUE TOULOUSE

5, avenue Étienne-Billières

Tél. : 05 61 59 98 78

ÉCOLE DE DANSE DU CONSERVATOIRE DE TOULOUSE

12, place Saint-Pierre

Tél. : 05 62 27 67 78

CENTRE OCCITAN DES MUSIQUES ET DANSES TRADITIONNELLES TOULOUSE MIDI-PYRÉNÉES

5, rue du Pont de Tounis

Tél. : 05 34 51 28 38

ÉCOLE DE MUSIQUE SALAMANDRE

4, cheminement Louis-Auriacombe

Tél. : 05 34 60 14 31



LA PRATIQUE ARTISTIQUE

LIDO, CENTRE DES ARTS DU CIRQUE



14, rue de Gaillac -
Zone verte des Argoulets
Tél. : 05 36 25 22 20
accueil.lido@mairie-toulouse.fr

MUSIC' HALLE

105, route de Blagnac
Tél. : 05 61 21 12 25

> LES CENTRES CULTURELS



Structures culturelles d'envergure dans les quartiers, les centres proposent des ateliers hebdomadaires et des stages durant les vacances scolaires dans diverses disciplines : arts plastiques (peinture, dessin...), terre, danse (classique, contemporaine, orientale, modern jazz, bollywood, afro contemporaine, danses du monde...), théâtre, musique (gui-

tare, chant, éveil musical, piano, batterie, arrangements...), photographie sans oublier une offre riche en cirque !

Les centres culturels proposent également des spectacles et expositions tout au long de l'année. Les programmes sont édités de manière semestrielle et publiés sur le site de la Maire de Toulouse.

QUARTIER	CENTRE CULTUREL	ACCÈS	CONTACT
Bellefontaine	Alban-Minville	Ⓜ A > Bellefontaine Ⓡ 14	1, place Martin-Luther-King 05 67 73 87 60 accueil.a.minville@mairie-toulouse.fr
Centre	Bellegarde	Ⓜ B > Jeanne d'Arc Ⓡ L1, 15, 23, 38, 42, 44, 70, 71	17, rue Bellegarde 05 62 27 44 88 accueil.bellegarde@mairie-toulouse.fr
Bagatelle	Henri Desbals	Ⓜ A > Bagatelle Ⓡ 13	128, rue Henri-Desbals 05 36 25 25 73 accueil.desbals@mairie-toulouse.fr
Minimes	Théâtre des Mazades	Ⓜ B > Minimes Claude-Nougaro Ⓡ 27	10, avenue des Mazades 05 31 22 98 00 accueil.mazades@mairie-toulouse.fr

LA PRATIQUE ARTISTIQUE



QUARTIER	CENTRE CULTUREL	ACCÈS	CONTACT
Bonnefoy	Espace Bonnefoy	Ⓜ A > Marengo SNCF Ⓡ L9, 38, 42, 44 : Arago	4, rue du faubourg Bonnefoy 05 67 73 83 60 accueil.bonnefoy@mairie-toulouse.fr
Saint-Cyprien	Espace Saint-Cyprien	Ⓜ A > Saint-Cyprien- République	56, allées Charles-de-Fitte 05 61 22 27 77 accueil.stcyprien@mairie-toulouse.fr
Sept Deniers	Espace Job	Ⓡ 70, L1 > Soleil d'or	105 route de Blagnac 05 31 22 98 72 espacejob@mairie-toulouse.fr
Argoulets	Le Lido	Ⓜ A > Argoulets	14, rue de Gaillac 05 36 25 22 20 accueil.lido@mairie-toulouse.fr



TOUS DIFFÉRENTS, TOUS BIENVENUS

Les bâtiments des centres culturels Alban-Minville, Bonnefoy, Mazades et Espace JOB sont accessibles aux personnes en situation de handicap.



LA PRATIQUE ARTISTIQUE

> LES CENTRES D'ANIMATION

Structures de proximité et de lien social, les centres d'animation accueillent les petits Toulousains lors d'ateliers hebdomadaires ou ponctuels et de stages durant les vacances scolaires (arts plastiques, danse, théâtre, musique...). En outre, ils proposent régulièrement des ateliers parents-enfants et des temps familiaux d'animation sur l'espace public (un été au bord du lac de Reynerie, carnivals de quartiers, chasses aux œufs, vide-grenier...).

QUARTIER	CENTRE D'ANIMATION	ACCÈS	CONTACT
Empalot	La Brique Rouge	Ⓜ B > Empalot	9, rue Maria Mombiola 05 36 25 20 61 labriqueroche@mairie-toulouse.fr
Les Izards	Chamois	Ⓜ B > Trois Cocus Ⓡ 41, 61	11, rue des Chamois 05 61 57 99 28 accueil.chamois@mairie-toulouse.fr
Lalande	Lalande	Ⓜ B > la Vache Ⓡ 29, 60, 69	239, avenue de Fronton 05 36 25 28 23 accueil.lalande@mairie-toulouse.fr
Reynerie	Reynerie	Ⓜ A > Reynerie	Place André-Abbal 05 31 22 99 21 accueil.reynerie@mairie-toulouse.fr
Rangueil	Maison de quartier Rangueil	Ⓜ B > Rangueil Ⓡ 27, 34	19, rue Claude-Forbin 05 61 25 49 26 accueil.rangueil@mairie-toulouse.fr
Saint-Simon	Saint-Simon	Ⓡ 87 > Charpy 53 > Arrêt Liffard	10, chemin de Liffard 05 31 22 96 81 accueil.stsimon@mairie-toulouse.fr



LA PRATIQUE ARTISTIQUE

QUARTIER	CENTRE D'ANIMATION	ACCÈS	CONTACT
Soupetard	Soupetard	Ⓜ A > Roseraie Ⓡ 19 > Arrêt Dinetard	63, chemin de Hérédia 05 31 22 99 70 accueil.soupetard@mairie-toulouse.fr
Pradettes	Pradettes – Bordeblanche	Ⓡ 18, 87 > Pradettes	Place des Pradettes 05 61 40 40 98 accueil.pradettes@mairie-toulouse.fr

Les centres d'animation ont également une offre de spectacles et d'expositions. Les programmes sont édités de manière semestrielle et publiés sur le site de la Mairie de Toulouse.



TOUS DIFFÉRENTS, TOUS BIENVENUS

Les bâtiments des centres d'animation La Brique Rouge, Soupetard, Pradettes-Bordeblanche sont accessibles aux personnes en situation de handicap.



LA PRATIQUE ARTISTIQUE

➤ LES MJC ET ASSOCIATIONS D'ÉDUCATION POPULAIRE

En complémentarité avec les centres culturels et d'animation, un réseau de structures d'éducation populaire vient enrichir l'offre municipale en matière d'activités de pratiques artistiques, sportives et de bien-être à l'attention des enfants.

Pont-des-Demoiselles	63 bis, avenue Saint-Exupéry 05 61 52 24 33 contact@mjcpontdesdemoiselles.fr	31400
Jacques Prévert	292, route de Seysses 05 61 41 56 30 secretariat@prevert31.org	31100
Croix Daurade	141, chemin Nicol 05 61 48 64 03 contact@mjccroixdaurade.fr	31200
Ponts jumeaux	2, port de l'Embouchure	31000
	105, route de Blagnac	31200
	05 61 22 59 50 mjcpontsjumeaux@orange.fr	
Ancely	7, allées des Causses 05 61 49 05 74 contact@mjcancely.fr	31300
Toulouse Empalot	9, rue Maria-Mombiola 05 34 31 10 05 mjctoulouseempalot@gmail.com	31400
Roguet Saint-Cyprien	9, rue de Gascogne 05 61 77 26 00 mjcroguet@gmail.com	31300
Association sportive et culturelle de Montaudran	3, impasse Gaston-Génin 05 61 54 25 19 asc.montaudran@orange.fr	31400

LA PRATIQUE ARTISTIQUE



Cercle Laïque Jean-Chaubet	7, place Marius-Pinel 05 61 34 85 88 claique.jc@aliceadsl.fr	31500
Centre culturel des Minimes	6, rue du Caillou gris 05 61 22 51 77 infos@centrecultureldesminimes.fr	31200
Foyer d'éducation populaire Étienne Billières	59, rue Vestrepain 05 61 76 18 76 fep.etiennebillieres@orange.fr	31100
Comité des Sports et Loisirs de Pouvoirville	4, impasse de Sarrangines 06 72 59 86 48 cslpcommunication@gmail.com	31400
Comité de La Terrasse	15, impasse Franz-Schrader 05 62 47 05 38 secretariat.emilie@comite-terrasse.org	31000

Les MJC et associations d'éducation populaire proposent également une offre de spectacles et expositions tout au long de l'année.



TOUS DIFFÉRENTS, TOUS BIENVENUS

Les bâtiments MJC Pont-des-Demoiselles, Ponts Jumeaux (locaux route de Blagnac), Toulouse Empalot, Association sportive et culturelle de Montaudran, Cercle Laïque Jean-Chaubet, Comité des Sports et Loisirs de Pouvoirville sont accessibles aux personnes en situation de handicap.



LA DÉCOUVERTE CULTURELLE

➤ LA SAISON JEUNE PUBLIC

• PLUS DE 100 SPECTACLES POUR TOUS LES ÂGES

La saison culturelle pour enfants (de 6 mois à 15 ans) propose des rendez-vous toute l'année dans les centres culturels et d'animation. Expositions, lectures, projections, spectacles de théâtre, de marionnettes, de danse, de cirque, musicaux ou ludiques, produits pour

la plupart par des artistes toulousains et régionaux. Les programmes sont édités de manière semestrielle et publiés sur le site **toulouse.fr** (voir liste des centres p.108 et 110).

➤ LES BIBLIOTHÈQUES ET LES MÉDIATHÈQUES

• LES ÉVÉNEMENTS DANS LES BIBLIOTHÈQUES

ATELIERS CRÉATIFS

CONTES

programmation de conteurs professionnels

LES BIBLIOTHÉCAIRES RACONTENT

pour les moins de 12 ans

➤ Lecture à voix haute par des bibliothécaires

SOIRÉE PYJAMA

pour les moins de 12 ans

➤ Doudou et pyjama bienvenus

VENEZ JOUER À LA CONSOLE PS4

pour les 8-14 ans

➤ Pratique amateur de jeux vidéos
Médiathèque des Minimes

ATELIER NUMÉRIQUE

pour les moins de 12 ans

➤ Apprentissage, perfectionnement informatique & web

SCÈNE MUSICALE JEUNESSE

➤ Concert pour les enfants et les familles
Médiathèque José-Cabanis

LES P'TITS RITUELS DU DIMANCHE

à partir de 3 ans

➤ Découverte en musiques, images et mots
Médiathèque José-Cabanis

LES IMPROMPTUS

➤ Animation pour les enfants et les familles à la Bibliothèque d'Étude et du Patrimoine.

ATELIERS SCIENCES

à partir de 6 ans

➤ Ateliers autour des sciences, du bricolage et du jardinage les samedis après-midi
Médiathèque Empalot.

LA DÉCOUVERTE CULTURELLE



CLUB SCIENCES

pour les 8-14 ans

➤ Échanges autour de l'actualité scientifique, des documentaires jeunesse et des romans de science-fiction, le tout agrémenté d'expériences scientifiques, les mercredis après-midi à partir de novembre 2019
Médiathèque Empalot.

CINÉ-LECTURES

pour les 8-12 ans

➤ Méli-mélo de courts métrages d'animation et de lectures coups de cœur des bibliothécaires à la médiathèque Fabre

GRAINES DE CRITIQUES

pour les 9-15 ans

➤ Club de lecteurs dans 7 bibliothèques et médiathèques du réseau

LE PETIT PRINTEMPS DES 0-3 ANS

➤ Festival de spectacles Petite enfance pendant le mois de mai.

DES LIVRES ET NOUS

pour les 6-12 ans

➤ Chaque année, un auteur de littérature jeunesse est invité à la médiathèque Saint-Exupéry et dans les écoles partenaires du quartier.

PRIX LITTÉRATURE JEUNESSE

ÉGALITÉ FILLES-GARÇONS

pour les 6-12 ans

➤ Prix décerné par de jeunes lecteurs à la médiathèque José-Cabanis.

PARTIR EN LIVRE

➤ Animations littéraires dans le cadre de l'événement national proposé par le ministère de la Culture chaque année en juillet avec des ateliers, des lectures, l'installation d'espaces de lecture hors les murs dans les parcs, les piscines...

NUIT DE LA LECTURE

➤ Animations jeunesse (lectures, ateliers créatifs...) en janvier

FÊTE DU JEU

➤ En mai la bibliothèque de Toulouse fête le jeu tous azimuts.

Programmation complète sur **bibliotheque.toulouse.fr** et dans le Manifesta en ligne ou version imprimée.

• LES BIBLIOTHÈQUES

Ancely	2, allées du Velay	05 31 22 98 90
Bonnefoy	4, rue du Faubourg Bonnefoy	05 81 91 79 81
D'Étude et du Patrimoine		05 62 27 66 66
Pavillon de Prêt	1, rue de Périgord	05 61 22 34 32



LA DÉCOUVERTE CULTURELLE

• LES BIBLIOTHÈQUES (SUITE)

Duranti	6, rue du Lieutenant-Colonel-Pélissier	05 62 27 42 52
Pinel	7, place Marius-Pinel	05 61 54 28 93
Pont des Demoiselles	63 bis, avenue Saint-Exupéry	05 31 22 95 70
Roseraie	100, avenue Brunaud	05 31 22 95 33
	170, rue de Périole	05 31 22 95 34

• LES MÉDIATHÈQUES

Côte Pavée	125, avenue Jean-Rieux	05 61 54 72 91
Danièle Damin	122, route d'Albi	05 62 15 01 70
Empalot	40, avenue Jean-Moulin	05 36 25 20 80
Fabre	6, rue Saint-Jean	05 81 91 77 01
Grand M	37, avenue de la Reynerie	05 81 91 79 40
Les Izards	1, place Micoulaud	05 31 22 94 70
José Cabanis	1, allée Jacques-Chaban-Delmas	05 62 27 40 00
Les Minimes	3, place du Marché aux Cochons	05 81 91 78 88
Les Pradettes	3, avenue de la Dépêche	05 61 22 22 16
Rangueil	19, rue Claude-Forbin	05 61 52 31 40
Saint-Cyprien	63, rue Réclusane	05 62 27 63 30
Saint-Exupéry	37, rue du Lot	05 36 25 20 01
		05 36 25 20 02
Serveyrolles	10, rue Charles-Garnier	05 31 22 96 50

• ET AUSSI

Bibliobus (bibliothèque nomade)	05 62 27 63 71
--	----------------



TOULOUSE
S'ENGAGE
POUR...

LA CULTURE



LE PASSEPORT POUR L'ART

La Mairie de Toulouse en partenariat avec l'Éducation Nationale a mis en place le Passeport pour l'Art. Ce dispositif d'éducation artistique et culturelle vise à permettre l'accès de tous les publics à la culture. Grâce au Passeport pour l'Art, les élèves toulousains accompagnés de leur enseignant découvrent

la danse, l'art contemporain, le chant, le théâtre, la photo, les sciences, le patrimoine... Chaque année, près de 145 structures culturelles (municipales et associatives), proposent plus de 200 parcours. 14 100 élèves en bénéficient gratuitement.



LA DÉCOUVERTE CULTURELLE

> LES LUDOTHÈQUES

Les ludothèques mettent le jeu au cœur de leur projet. Elles sont de véritables lieux de rencontres et de partage.

Grâce à la médiation du jeu, tous les publics sont accueillis, toutes générations confondues. Les ludothèques font partie intégrante de la vie des quartiers toute l'année.

Toulouse compte aujourd'hui quinze ludothèques, associatives ou municipales, dont une mobile et sont toutes regroupées dans le Réseau des Ludothèques Toulousaines.

Horaires et jours d'ouverture, se renseigner sur site.

TOUS DIFFÉRENTS, TOUS BIENVENUS



Toutes les ludothèques ont une porte d'accès permettant le passage d'un fauteuil roulant.

SECTEUR 1 - TOULOUSE CENTRE

Jeanne d'Arc
Centre social culturel Raymond IV (associatif)
4, rue de l'Orient
Tél. : 09 80 87 56 48
ludo.raymond4@alliancesetcultures.org
alliancesetcultures.org

Saint-Aubin
Les Ludotines (associative)
Espace Famille Enfance
8, impasse Saint-Aubin
Tél. : 05 62 72 03 98
ludotines@gmail.com
lesludotines.com

SECTEUR 2 - RIVE GAUCHE

Patte d'oie
Allée Patte d'oie (associative)
46, rue du Tchad
87, rue de Cugnaux
Tél. : 05 61 59 29 62 - 06 68 48 31 10
allee.pattedoie@orange.fr

Bagatelle - Faourette
Henri Desbals (+ de 6 ans) ☼
Centre culturel Henri-Desbals
128, rue Henri-Desbals
Tél. : 05 36 25 25 92
ludotheque.h.desbals.6-99@mairie-toulouse.fr

LA DÉCOUVERTE CULTURELLE



SECTEUR 2 - RIVE GAUCHE (SUITE)

Henri Desbals
(0 - 9 ans) ☼
Espace Enfance et famille
Henri-Desbals
117, rue Henri-Desbals
Tél. : 05 36 25 21 65
ludotheque.h.desbals.0-9@mairie-toulouse.fr

SECTEUR 3 - TOULOUSE NORD

Sept Deniers
Ludogaronne (associative)
7, chemin de la Garonne
Tél. : 09 50 08 31 20
ludogaronne@alliancesetcultures.org
alliancesetcultures.org

Minimes
Ludokid (associative)
Centre social Alliances & Cultures
12, rue Marcel-Clouet
Tél. : 05 61 13 35 96
ludokid@alliancesetcultures.org
alliancesetcultures.org

Croix Daurade
1, 2, 3 Ludo (associative)
Maison de quartier de Croix Daurade
7, rue Francis Lopez
Tél. : 07 82 83 68 75
ludo.123soleil@gmail.com
123-soleil.org

SECTEUR 4 - TOULOUSE EST

Guilheméry
Ludomonde (associative)
Maison de quartier
42, rue Henriette-Achiary
Tél. : 05 61 34 12 58
ludomonde@alejm.org
alejm.org

SECTEUR 5 - TOULOUSE SUD EST

Empalot
Empalot ☼
40, avenue Jean-Moulin
Tél. : 05 61 25 57 46



LA DÉCOUVERTE CULTURELLE

SECTEUR 5 - TOULOUSE SUD EST (SUITE)

Jean Moulin

0 - 9 ans

Espace Petite Enfance Jean-Moulin

42, avenue Jean-Moulin

Tél. : 05 36 25 20 99

ludotheque.j.moulin@mairie-toulouse.fr

Rangueil

Arc en ciel (associative)

19, rue Claude-Forbin

Tél. : 05 61 32 92 87

ludotheque.rangueil@gmail.com

SECTEUR 6 - TOULOUSE OUEST

Bellefontaine

Espace Enfance

et Famille Claude Nougaro

3, impasse François-Foulquier

Tél. : 05 61 22 38 93

ludotheque.c.nougaro@mairie-toulouse.fr

Reynerie

Centre social (CAF - Mairie)

5, rue de Kiev

Tél. : 05 34 60 83 96

ludotheque@caftoulouse.fr

SUR TOUS LES QUARTIERS

Tous en Jeu

(associative)

Ludothèque mobile et itinérante

Tél. : 06 18 61 58 91 - 05 61 63 93 11

contact@tousenjeu.com

tousenjeu.com



LA DÉCOUVERTE CULTURELLE

> LE QUAI DES SAVOIRS

Le Quai des Savoirs est un espace culturel dédié aux sciences, aux technologies et à la création pour construire le futur. Il propose aux publics, dès la petite enfance, une programmation pluridisciplinaire et variée (expositions, événements, ateliers, cafés-

débats, rencontres avec des chercheurs, spectacles...) en déployant son activité au cœur de Toulouse et dans les communes de la métropole pour découvrir et expérimenter les sciences.

quaidessavoirs.fr

• QUAI DES PETITS

Un espace ludique multiactivités dédié aux moins de 7 ans pour découvrir ce que les sciences racontent du monde, par le jeu, l'expérimentation, l'écoute et l'observation.

Privilégiant une démarche active par l'interaction et l'expérimentation, les plus jeunes visiteurs s'approprient l'espace et constatent par eux-mêmes les effets de leurs actions.

3 SALLES, 3 ORIENTATIONS

Pour manipuler sans modération !

Moi et mes capacités : un espace où l'enfant part à la découverte de lui-même

Moi et les autres : un espace dédié à l'expérimentation collective autour de la découverte scientifique

Moi et mon environnement : la découverte du monde qui nous entoure

Pour chaque séance, les places sont limitées. Réservations en ligne

Le Quai des Petits |

Pour les 2-7 ans accompagnés

Séance d'1h30 (places limitées, 70 pers/séance)

Mercredi 14h/16h, samedi et dimanche 10h/12h/14h/16h

Tous les jours pendant les vacances scolaires

Les poussettes ne sont pas acceptées dans le Quai des Petits, un parking poussette est à votre disposition

Contact

39, allées Jules-Guesde

31 000 TOULOUSE

quai-des-savoirs@toulouse-metropole.fr

En métro (M) B > stations Carmes ou Palais de Justice

En tramway (T) 1

terminus Palais de Justice

En bus

(BUS) 31 > arrêt Jardin Royal

(BUS) 12 > arrêt Palais de Justice

(BUS) 10, 44, 29 > arrêt Grand Rond

Horaires

Ouvert du mardi au dimanche > 10h à 18h

Fermeture exceptionnelle à 16h

les 24 et 31 décembre

Fermé le 1^{er} janvier, 1^{er} mai

et 25 décembre



LA DÉCOUVERTE CULTURELLE

TARIFS

Accès exposition temporaire

Plein tarif : 7 € / Tarif réduit : 5 €

Le tarif réduit est accordé aux étudiants, lycéens, + de 65 ans, personnes en situation de handicap, demandeurs d'emploi, bénéficiaires des minima sociaux (RSA, ASS), enseignants, adhérents du COSAT

Gratuit le 1^{er} dimanche du mois

Quai des Petits (2-7 ans)

Accès : 3 €/pers

Gratuit pour les moins de 2 ans

Les ateliers des vacances

4 €/pers, sur inscription

> LA CITÉ DE L'ESPACE

La Cité de l'espace ouvre les portes de l'infini et de l'extraordinaire aux simples curieux ou passionnés.

Venez admirer de véritables engins spatiaux, voyagez aux confins du cosmos, découvrez des trésors insoupçonnés et percez tous les secrets de l'univers, sur 2 500 m² d'exposi-

tions interactives et immersives.

Au cœur de 5 ha de jardins, la réplique de la Fusée Ariane 5, une capsule Soyouz et la station Mir permettent de vivre, au plus près, la réalité de l'espace.

Toutes les expositions sont pensées pour être accessibles à un public familial.

• L'ESPACE EN GRAND : CINÉMA SUR ÉCRANS MONUMENTAUX À 360° ET EN 3D

La Cité de l'espace vous propose de voyager à travers des images spatiales grandioses projetées sur l'écran géant du cinéma IMAX® et dans l'un des plus modernes et plus performants Planétarium du monde !

Contact

Tél. : 05 67 22 23 24
standard@semecel.com

Accès

Avenue Jean Gonord, 31500 Toulouse
Ⓜ A > station Jolimont ou Ⓜ B > station Ramonville
Ⓡ 37 > arrêt Cité de l'espace ou linéo 1, arrêt Collège Vernant

Nouveau

Navette touristique Starline Air & Space Connection :

Venez nous rendre visite depuis le centre ville en 25 minutes seulement grâce à la navette Starline, ou rejoignez le musée Aéroscopia directement depuis la Cité de l'Espace. Départ toutes les heures du centre-ville de Toulouse !

LA DÉCOUVERTE CULTURELLE



> LA HALLE DE LA MACHINE

Construite sur le bord de l'ancienne Piste des Géants de Montaudran, la Halle de la Machine présente les mécaniques de spectacle de la Compagnie La Machine, de François Delarozière.

Plus proche du spectacle de rue que d'une exposition permanente, la visite de la Halle de La Machine vous invite à voyager à travers les contes et légendes de ces extraordinaires mécaniques. De la plus petite tenant dans la main à la plus grande pouvant peser plusieurs tonnes, chaque machine raconte une histoire, émeut par son mouvement et son identité.

La Halle de La Machine abrite le Minotaure, créé spécialement pour Toulouse et dévoilé lors du spectacle *Le Gardien du Temple* en

novembre 2018. Au quotidien, cette machine monumentale et singulière embarque du public sur son dos pour des voyages uniques.

Visite

Visite Halle de La Machine
ou Voyage en Minotaure
4,50 € < 9 €

Visite Halle de La Machine
et Voyage en Minotaure
8 € < 16 €

Ateliers

Dès 3 ans, atelier de 45 minutes avec une médiatrice de la Halle de La Machine
4 € < 6 €, sur réservation



TOUS DIFFÉRENTS, TOUS BIENVENUS

Les personnes en situation de handicap peuvent visiter la Halle et voyager à dos de Minotaure (1 place PMR pour les Voyages de 14h15 et 15h). Les ateliers sont adaptés à tout type de handicap.

Contact

Tél. : 05 32 10 89 07
contact@halledelamachine.fr
halledelamachine.fr

Accès

Halle de La Machine 3
avenue de l'Aérodrome de
Montaudran
31400 Toulouse

En voiture :

provenance de Paris/
Bordeaux ou Montpellier,
sortie 20 « Complexe
scientifique »

En bus : Ⓡ L8, arrêt Piste
des Géants / Ⓡ 23 > arrêt
Montaudran-Gare SNCF /
Ⓡ 80 > arrêt Aéroport

En train :
Gare SNCF de Montaudran



LA DÉCOUVERTE CULTURELLE

> L'ENVOL DES PIONNIERS

Le berceau de l'histoire aéronautique à Toulouse.

Cent ans après son premier vol, redécouvrez la fabuleuse épopée de l'Aéropostale dans ses bâtiments historiques. Mécaniciens, chefs d'exploitation, entoileuses et pilotes parcourent les lieux pour partager leur expérience avec les visiteurs.

L'espace scénographique offre des dispositifs interactifs, audiovisuels et multimédias, des maquettes, jeux et manipulations.

Pour les enfants : parcours et cartes postales à tamponner dans les expositions.

6 rue Jacqueline Auriol
31400 Toulouse
05 67 22 23 24

🚌 23 arrêt Latécoère ou Montaudran-Gare SCNF, 🚌 80 arrêt Latécoère

lenvol-des-pionniers.com

> LES MUSÉES

• LE COUVENT DES JACOBINS 🏰

Construit aux XIII^e et XIV^e siècles, il constitue un témoignage exceptionnel de l'architecture gothique méridionale. D'aspect austère et massif à l'extérieur, son église surprend par la légèreté de ses voûtes soutenues par le fameux palmier à 28 m de hauteur. Les

peintures murales se mêlent avec poésie aux reflets de ses vitraux. On découvre le cloître et ses 160 colonnettes de marbre puis le réfectoire, la salle capitulaire et la chapelle Saint-Antonin.

VISITE LUDIQUE SUR TABLETTE NUMÉRIQUE

Les Rigol'héros Médiévaux, jeu de médiation culturelle sur tablette numérique à destination des familles, sont de facétieux personnages cachés dans le couvent. Ils proposent aux petits et aux grands enfants de lever le nez, d'ouvrir les yeux et de toucher du bout

des doigts les merveilles de l'art médiéval. Disponible à l'accueil-boutique du couvent des Jacobins en français, anglais, espagnol 4 € de location par tablette numérique hors entrée au cloître

LA DÉCOUVERTE CULTURELLE



PARCOURS LUDIQUE EN FAMILLE

Avec le Petit Sac de Découverte (entre 3 et 7 ans) et le Livret de Découverte (entre 7 et 11 ans), on peut parcourir le couvent et partager un moment complice en famille. À travers des jeux d'observation, des dessins et des devinettes, les enfants découvrent l'histoire et les secrets du couvent des Jacobins.

Disponible à l'accueil-boutique du couvent des Jacobins

1 € de location par sac de découverte

Couvent des Jacobins

Place des Jacobins
Entrée par l'église
31000 Toulouse
05 61 22 21 92
jacobins@mairie-toulouse.fr

Ouvert toute l'année du mardi au dimanche de 10h à 18h

Tarif

- du 1^{er} juin au 30 septembre : 5 € / 3 €
- du 1^{er} octobre au 31 mai : 4 € / 2,50 €
- Gratuit pour les -18 ans
- Pass famille (valable 1 an pour 5 personnes) : 40 €

jacobins.toulouse.fr

• HÔTEL DUMAY - MUSÉE DU VIEUX TOULOUSE

Fondé en 1907 par l'association des Toulousains de Toulouse, le musée du Vieux-Toulouse accueille les visiteurs dans le cadre prestigieux d'un hôtel particulier de la fin de la Renaissance : l'hôtel Dumay. À seulement 100 mètres de la place du Capitole, le lieu surprend par son calme, propice à un voyage dans le passé de la cité. Le parcours, divisé en salles thématiques, per-

mettra à chacun de trouver les réponses à ses interrogations sur l'évolution de la ville, ses anciennes institutions, les artistes toulousains, la vie artistique à la fin du XIX^e siècle, sans oublier des collections de faïences locales ou une présentation du costume et de la vie populaire au début du XX^e siècle.

Hôtel Dumay

7 rue du May
31000 Toulouse
Tél. : 05 62 27 11 50
toulousains.de.toulouse@wanadoo.fr

Horaires

Du 3 avril au 10 novembre,
du lundi au samedi de 14h à 18h
Fermé les dimanches et jours fériés
Visite guidée les mercredis et les vendredis à 15 h sans supplément
Accès : 🚶 A > arrêt Capitole



LA DÉCOUVERTE CULTURELLE

• LES ABATTOIRS, MUSÉE D'ART MODERNE ET CONTEMPORAIN (FONDS RÉGIONAL D'ART CONTEMPORAIN OCCITANIE TOULOUSE)

Les Abattoirs ouvrent en 2000 dans un bâtiment patrimonial du XIX^e siècle où sont proposées des expositions d'art moderne et des créations d'artistes contemporains. Le musée devient alors un acteur de la vie culturelle et artistique tout en s'affirmant sur la scène nationale et internationale.

Les Abattoirs réunissent sur site des collections permanentes, une bibliothèque, une galerie des publics, des ateliers, un auditorium, une librairie et un restaurant, et diffusent dans toute la région Occitanie les collections de l'établissement et des productions d'artistes.

Visites-ateliers enfants-parents

L'Atelier des enfants propose aux familles, enfants et adultes, de vivre ensemble une expérience singulière des œuvres et des expositions. Une heure de visite active dans le musée sera suivie d'une heure de pratique plastique en atelier.

Accès

76 allées Charles de Fitte, 31300 Toulouse
Tél. : 05 34 51 10 60

Horaires

Du mercredi au dimanche de 12h à 18h.
Nocturnes les jeudis de 18h à 20h (hors vacances scolaires).

Fermeture du musée le 25 décembre, 1^{er} janvier et 1^{er} mai de chaque année.

Ⓜ A > station Saint-Cyprien République

lesabattoirs.org

• MUSÉE GEORGES-LABIT

Le musée Georges-Labit accueille une des plus belles collections françaises d'art oriental (Japon, Chine, Asie du sud-est, Inde, Tibet-Népal) ainsi qu'une importante collection d'antiquités égyptiennes. Le musée est fondé en 1893 par Georges-Labit (1862-1899) pour abriter les collections de ce voyageur passionné d'ethnologie, d'histoire de l'art et d'histoire des religions.

Durant les vacances scolaires, des ateliers jeune-public sont programmés : atelier d'initiation au manga, découverte de l'Égypte ancienne, atelier de dessin, atelier de cuisine japonaise et de calligraphie mongole. Des visites commentées sont également proposées aux familles (enfants à partir de 5 ans). Livrets-jeux gratuitement disponible à l'accueil pour les enfants de 6 à 12 ans.

LA DÉCOUVERTE CULTURELLE



Horaires

Ouvert tous les jours sauf le mardi de 10h à 18h

Fermé le 1^{er} mai, 25 décembre et le 1^{er} janvier

Musée Georges-Labit

17, rue du Japon - 31400 Toulouse
Tél. : 05 31 22 99 80

Ⓜ L7 > Arrêt Demouilles

Ⓜ 44 > Arrêt Jardin des plantes

Ⓜ 27 > Arrêt Passerelle

• MUSÉE PAUL-DUPUY

Fermé pour travaux jusqu'à l'été 2020

Le musée Paul-Dupuy accueille l'une des plus belles collections d'arts graphiques et d'arts décoratifs du sud de la France, dont notamment un ensemble unique de dessins languedociens et italiens et une collection d'horlogerie ancienne de rang international.

Le musée est fondé au début du XX^e siècle par le collectionneur Paul Dupuy, dans l'ancien hôtel particulier du conseiller au Parlement Pierre Besson.

Musée Paul-Dupuy

13, rue de la Pleau
31000 Toulouse
Tél. : 05 31 22 95 40

• MUSÉE SAINT-RAYMOND - MUSÉE D'ARCHÉOLOGIE DE TOULOUSE

Bienvenue dans un Musée Joyeux. Il évoque Toulouse et sa région au temps des Gaulois et des Romains. De fabuleuses sculptures, véritables bandes dessinées de pierre, racontent les Douze Travaux d'Hercule.

Vous pourrez même marcher dans un ancien cimetière ! À chaque étage, des jeux sont proposés pour accompagner la visite.

De nombreuses activités sont proposées aux familles et au jeune public pendant les week-ends et les vacances scolaires. Retrouvez la programmation sur saintraymond.toulouse.fr

L'entrée est gratuite pour les moins de 19 ans.

Musée Saint-Raymond, musée d'Archéologie de Toulouse

1 ter, place Saint-Sernin
31000 Toulouse

Ⓜ A (station Capitole)

et Ⓜ B (station Jeanne d'Arc)

Vélô-Toulouse rue des Trois-Renards (station 12)

Horaires

Ouvert du mardi au dimanche de 10h à 18h.

Tél. : 05 61 22 31 44

msr.web@mairie-toulouse.fr



LA DÉCOUVERTE CULTURELLE

• MUSÉE DES AUGUSTINS ❄️

Fermé pour travaux jusqu'au 1^{er} trimestre de 2020.

Le musée abrite un fonds de sculptures médiévales, romanes et gothiques et une collection de peintures remarquable. Installé dans un ancien couvent médiéval les différents bâtiments sont classés Monuments Historiques.

Le musée imagine chaque année de nouveaux rendez-vous pour qu'enfants et adolescents, en famille ou non, s'approprient le musée avec plaisir. À travers le jeu, l'imaginaire, la pratique plastique, la création... le musée leur donne la possibilité d'être acteurs de leurs propres découvertes, celle de se familiariser avec les œuvres et l'envie de revenir.

Plus d'informations sur augustins.org et junior.augustins.org

Contact

Tél. 05 61 22 21 82
augustins@mairie-toulouse.fr

Horaires

Tous les jours, sauf le mardi, de 10h à 18h, nocturne le mercredi jusqu'à 21h.
Les 24 et 31 décembre : de 10h à 17h.
Fermeture les 1^{er} janvier, 1^{er} mai et 25 décembre.

Accès

21 Rue de Metz, 31000 Toulouse
Ⓜ A > station Esquirol
Ⓜ B > station Carmes ou François Verdier
Vélô-Toulouse : station Étienne Esquirol

• MUSÉUM DE TOULOUSE

Le Muséum, bordé par le Jardin des plantes, est au carrefour du monde des sciences, de la culture, de la pédagogie, des enjeux et des questions de société. Il explore les liens constants entre l'Homme, la Nature et l'environnement.

Fort de ses collections, de ses expositions et de son offre variée en animations et rencontres. Il constitue un lieu ressource d'information et de débats à travers la thématique « Sciences et conscience du vivant ».

Dès trois ans, le Muséum propose aux enfants et aux parents des espaces dédiés pour découvrir les sciences du vivant, de façon ludique et pédagogique, ainsi qu'un pro-

gramme d'animations spécifiques pendant les vacances.

Il dispose également d'une médiathèque jeunesse, la Médiathèque « Pourquoi pas ? ». Les Jardins du Muséum, situés dans le parc de la Maourine au Nord de la ville (quartier Borderouge), offrent la possibilité, en pleine zone urbaine, de découvrir un milieu préservé et d'aborder de nombreux thèmes grâce à l'observation in situ d'habitats et d'espèces variés : ombrière potagers du monde, jardins thématiques, ruche pédagogique, serre, jardin naturel, ateliers de jardins, ateliers gourmands...

LA DÉCOUVERTE CULTURELLE



Contact

Muséum (centre-ville)
35, allée Jules Guesde
31000 Toulouse

Jardins du Muséum

24-26, avenue Maurice Bourges-Maunoury
31200 Toulouse
Tél. : 05 67 73 84 84
museum@toulouse-metropole.fr
museum.toulouse.fr
[@museumtoulouse](https://twitter.com/museumtoulouse)

Accès

Muséum (centre-ville)
Ⓜ B > stations arrêt Carmes ou Palais de Justice
Ⓣ 1/ Ⓣ 2 - terminus Palais de Justice
Ⓤ 31 > arrêt Jardin Royal
Ⓤ L7, 29, 44 > arrêt Grand Rond
Vélô-Toulouse : station allée Jules-Guesde en face de l'entrée du Jardin des plantes

Jardins du Muséum

Ⓜ B > arrêt Borderouge, puis 15 min à pied
Ⓤ 36 > arrêt Ségla
Vélô-Toulouse : station avenue Maurice Bourges-Maunoury

Horaires

Muséum (centre-ville)

Du mardi au dimanche de 10h à 18h
Fermeture les : 25 décembre, 1^{er} janvier, 1^{er} mai

Jardins du Muséum

Du mardi au dimanche de 10h à 12h30 et de 14h à 18h de mai à octobre.

• MUSÉE DE L'AFFICHE DE TOULOUSE, LE MATOU ❄️

Le Musée de l'affiche de Toulouse (MATOU), anciennement Centre de l'Affiche, est le seul musée en France spécialisé dans l'affiche, la carte postale et l'art graphique. Installé sur les allées Charles-de-Fitte, au cœur du faubourg Saint-Cyprien, ses documents retracent l'histoire de l'iconographie et du graphisme populaire.

➤ Livret Anim'expo 4-6 ans, 7-10 ans, 11-14 ans, des jeux de questions et d'observations pour en connaître davantage sur l'artiste et les œuvres exposées. Ce livret est remis à chaque enfant ou pré-adolescent pour une pratique en autonomie.

➤ Le MATOU en 7 familles pour mieux découvrir le musée, en libre-service dans le musée.

➤ La Malette du MATOU : des jeux découverts et d'expérimentations pour une immersion dans le monde de l'affiche, animée par la Médiatrice du musée, le 1^{er} dimanche du mois et en fonction de la planification (Samedi-dimanche-mercredi-vacances scolaires).

➤ Visite contée : un voyage dans l'imaginaire de l'exposition, contes et récits pour ressentir l'ambiance de l'exposition en cours, animée par une conteuse.



➤ Atelier jeune public : une visite animée suivie d'une activité créative, animée par la médiatrice du musée, voir la programmation.

Contact

Tél. : 05 81 91 79 17
musee.affiche@mairie-toulouse.fr

• FONDATION BEMBERG

La Fondation Bemberg est un musée privé. Elle présente une collection de tableaux, bronzes et objets d'art réunis par Monsieur Bemberg au sein d'un des plus beaux monuments de la Renaissance à Toulouse : l'hôtel d'Assézat. La peinture y occupe une place privilégiée avec des œuvres de la Renaissance, du XVII^e et du XVIII^e siècle. Le second

JEUNE PUBLIC

Visites en famille (à partir de 6 ans)
 Ces visites sont menées par un conférencier de la Fondation Bemberg.
 À 16h30 (1h), le deuxième dimanche du mois sur inscription obligatoire
 > 5,50 € enfant / 7 € adulte

VISITES À DEUX VOIX

(à partir de 6 ans)
 Une conférencière et une conteuse mêlent histoire de l'art et fiction pour une découverte amusante du musée.
 À 16h30 (1h) > 5,50 € enfant / 7 € adulte
 Inscription obligatoire.

LA DÉCOUVERTE CULTURELLE

Accès

58 Allées Charles de Fitte, 31300 Toulouse
 Ⓜ A > station Saint-Cyprien
 Vélô-Toulouse : station n°78, 14 place Intérieure Saint-Cyprien

Horaires

Tous les jours de 10h à 18h, sauf le lundi.
 Fermé le lundi et 1^{er} janvier, 1^{er} mai et 25 décembre.

étage accueille les principaux courants de la peinture moderne : Impressionnisme, Poin-tillisme, Fauvisme... L'art de Bonnard y est aussi évoqué de manière magistrale avec un ensemble unique de 30 toiles. Elle propose de nombreuses activités à destination du jeune public.

LES VISITES CONTÉES

(à partir de 4 ans)
 Des visites originales avec la conteuse Céline Molinari.
 À 15h30 (1h ou 1h30) > 5,50 € enfant / 3,50 € adulte > 15 enfants maximum / inscription obligatoire

LA DÉCOUVERTE CULTURELLE

DÉCOUVRIR LE MUSÉE EN S'AMUSANT

Le service éducatif propose de partir à la découverte du musée, seul ou en famille, avec l'aide de différents supports adaptés aux enfants.

Des livrets à 1€, des jeux, des fiches gratuites disponibles à l'accueil du musée
Un site *l'Art en s'amusant* (bemberg-educatif.org) pour découvrir les tableaux autrement, approfondir l'histoire de la peinture et comprendre les techniques des grands maîtres grâce à des jeux interactifs et éducatifs.

Une application Fondation Bemberg – Œuvres choisies vous permet de découvrir les plus belles œuvres du musée et ce à travers 5 parcours complémentaires dont deux plus spécifiquement dédiés au jeune public ainsi qu'un jeu sous forme de quiz.

• MUSÉE AEROSCOPIA

Installé à deux pas des immenses hangars où l'on assemble l'A380 à Blagnac, Aéroscopia est un musée dédié à l'aéronautique. Sous une halle monumentale, on découvre une impressionnante collection d'avions qui retrace l'histoire de l'aviation.

Horaires

Tous les jours de 9h30 à 18h (de 9h30 à 19h pendant les congés scolaires)

Tarifs

➤ Adultes : 12,50 €

➤ Tarifs réduits* : 10 €

*Tarifs réduits : mineurs, étudiants, demandeurs d'emploi, personnes handicapées.

STAGES VACANCES SCOLAIRES

Stage enfants de 8 à 12 ans -
 Stage ados de 11 à 15 ans.
 Le service éducatif invite les enfants et les adolescents à vivre et à partager toujours plus d'aventures artistiques.
 Inscription obligatoire

Hôtel d'Assézat

Place d'Assézat
 31000 Toulouse
 05 61 12 06 89
fondation-bemberg.fr et bemberg-educatif.org

Service éducatif
contact@bemberg-educatif.org
 Cécile Pistre et Marie-Line Lamonzie

Musée Aeroscopia

6, rue Roger-Bêteille (accès autocars)
 Allée André-Turcat (accès véhicules légers)
 31 700 Blagnac

musee-aeroscopia.fr





LA DÉCOUVERTE CULTURELLE

➤ LES CONCERTS EN FAMILLE DE L'ONCT

L'Orchestre national du Capitole (ONCT) programme plusieurs fois par an des concerts à la Halle aux Grains pour les familles le dimanche matin et mercredi après-midi.

L'accès à la salle se fait à partir de 5 ans et certains concerts indiquent un âge différent. (de 8 à 12 ans parfois)

À consulter sur onct.toulouse.fr

Tarif adulte : 20 €

Tarif enfant jusqu'à 15 ans : 3,50 €

Tarif jeune jusqu'à 26 ans : 5 €

Contact

BILLETTERIE - Place du Capitole

Théâtre et Orchestre du Capitole

Tél. : 05 61 63 13 13

TOUS DIFFÉRENTS, TOUS BIENVENUS



Pour les spectacles de l'Orchestre du Capitole à la Halle aux Grains ou au Théâtre du Capitole, il est possible de demander une réservation de place au rez-de-chaussée pour les enfants en fauteuil roulant et de réserver une place assise à côté, pour les parents.

Contact

Mairie de Toulouse / Orchestre du Capitole / Tél. : 05 62 27 62 23

7

LA SANTÉ



LES VACCINATIONS



> LES VACCINATIONS

• LE CENTRE DE VACCINATIONS DE LA MAIRIE DE TOULOUSE

Les vaccinations obligatoires et recommandées en France, gratuites et sans rendez-vous

Pour les enfants de plus de 6 ans, les vaccinations inscrites au calendrier vaccinal français peuvent être réalisées au centre de vaccinations (se munir de sa carte vitale et de son carnet de santé s'il y a lieu).

Pour les enfants de moins de six ans, les vaccinations peuvent être réalisées par la Protection maternelle infantile (allopmi.fr/haute-garonne-31/toulouse).

- Diphtérie, tétanos, poliomyélite - coqueluche
- Hépatite B
- Méningite C
- Rougeole, oreillons, rubéole

Jours de vaccination

LUNDI	MERCREDI	VENDREDI
13h30 – 16h	9h – 11h30 / 13h30 – 16h	12h – 16h

Le centre de vaccinations publiques et internationales

17, place de la Daurade

Ⓜ A > stations Capitole et Esquirol

Ⓜ B > station Carmes

Tél. : 05 61 22 23 44

Les vaccinations internationales, payantes et sur rendez-vous

- Fièvre Jaune
- Méningite à méningocoque
- Hépatites
- Fièvre typhoïde
- Rage
- Encéphalite japonaise

Certaines destinations impliquent des vaccinations obligatoires ou fortement recommandées.

• CENTRE DÉPARTEMENTAL DE VACCINATION (CDV)

Ce centre vous propose des vaccinations conformément au calendrier vaccinal en vigueur (sauf vaccinations des voyageurs).

Jours de vaccination

SANS RENDEZ-VOUS	SUR RENDEZ-VOUS
Mercredi	Lundi au vendredi
9h – 16h	9h – 17h

Centre départemental de vaccination

Hôpital Joseph-Ducuing

15, rue de Varsovie - 31027 Toulouse

Ⓜ A > station Saint-Cyprien

Tél. : 05 61 77 50 30

cdv31@hjd.asso.fr



This image shows a single sheet of white paper with horizontal ruling lines. The lines are evenly spaced and run across the width of the page. There are no margins, text, or other markings on the paper.

CRÉATION ET ILLUSTRATIONS
Atelier JamJam

CRÉDITS PHOTOS
p. 4 : Fotolia©First Flight / p. 37 : DR
p. 98 : P. Nin / p. 117 : P. Nin (illustrations Ogham)

**CRÈCHE, ÉCOLE,
SPORT, CULTURE,
VACANCES,
LOISIRS...**

Pour tout
ce qui concerne
votre enfant,
rendez-vous à

**LA MAISON
MUNICIPALE
DES
FAMILLES**

**Lieu de partage, d'échange et
d'écoute, cette Maison regroupe
tous les services municipaux liés à
l'enfance.** Vous y trouverez toutes les réponses
sur l'inscription à l'école, le DUI, la cantine, le
Claé, la réussite éducative, les modes de gardes
des plus petits, l'organisation des mercredis
après-midi, les séjours de vacances, les centres
culturels et sportifs...

TOUTES LES DÉMARCHES

SUR UN MÊME LIEU

EN UNE SEULE FOIS

MAISON MUNICIPALE DES FAMILLES

32-34 boulevard André-Netwiller
M° Borderouge / Tél. 05 36 25 25 25

Accueil

> Lundi, mercredi
et vendredi de 8h30 à 17h
> Mardi de 8h30 à 19h
Fermé le jeudi

MAIRIE DE  **TOULOUSE**

WWW.TOULOUSE.FR

Toulouse en grand !