

N68

NOVEMBRE 19

À

P. 20  
PLACE NETTE POUR  
LES ENCOMBRANTS

MAGAZINE D'INFORMATIONS

# TOULOUSE

P. 16

FEU VERT  
POUR LA 3<sup>e</sup> LIGNE  
DE MÉTRO



MAIRIE DE  TOULOUSE

[WWW.TOULOUSE.FR](http://WWW.TOULOUSE.FR)

Toulouse en grand !

# TOUS CONNECTÉS

## SUIVEZ-NOUS

Facebook : @Toulouse

Instagram : @ToulouseFR

Twitter : @Toulouse



## LA QUESTION TWITTER

*Hey @Toulouse, où peut-on faire du #skate dans la Ville rose ?*

9 #Skateparks existent à Toulouse dans différents quartiers dont Ponts-Jumeaux pour le plus grand, sur 1 500m².

Retrouvez la liste complète ainsi que leurs coordonnées sur [toulouse.fr](https://toulouse.fr) rubrique Sports.

## toulouse.fr

### Êtes-vous bien inscrit sur les listes électorales ?

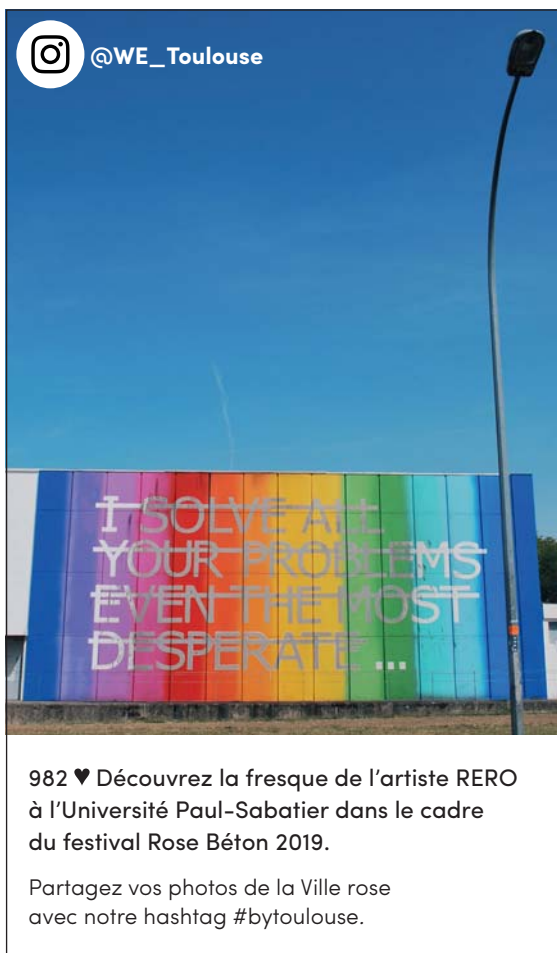
Pour vérifier, vous pouvez consulter le site [service-public.fr](https://service-public.fr), rubrique Interroger sa situation électorale. Après vous avoir posé un certain nombre de questions, ce service en ligne vous indique dans quelle commune vous êtes inscrit pour voter et vous précise l'adresse de votre bureau de vote.

### Dossier unique interactif : pensez à l'actualiser

Pour continuer à bénéficier des tarifs adaptés à la situation de votre famille, vous devez effectuer la mise à jour des informations de votre DUL. Vous avez jusqu'au 30 novembre pour réaliser cette démarche !

### Agenda sport

Les grands rendez-vous sportifs qui se déroulent à Toulouse sont annoncés dans l'agenda de [toulouse.fr](https://toulouse.fr). Accessible dans la rubrique Sports, il liste les rencontres non seulement des équipes professionnelles mais aussi des clubs amateurs, ainsi que les compétitions et galas ouverts au grand public.



982 ♥ Découvrez la fresque de l'artiste RERO à l'Université Paul-Sabatier dans le cadre du festival Rose Béton 2019.

Partagez vos photos de la Ville rose avec notre hashtag #bytoulouse.

## L'ÉDITO



### Les résultats de l'enquête publique pour la 3<sup>e</sup> ligne de métro sont tombés. Que faut-il en retenir ?

La commission d'enquête a rendu un avis favorable, qui nous rapproche encore davantage du lancement de la construction de la 3<sup>e</sup> ligne de métro. Et les 7 recommandations issues de l'expression démocratique amélioreront grandement le projet notamment en matière de sécurité, d'accès et d'environnement (*voir p. 16*).

### Les dépôts sauvages d'ordures occasionnent des nuisances : comment y remédier ?

En effet, les tas sauvages sont des nuisances aussi bien visuelles qu'environnementales que pour la sécurité des passants. Nous voulons tous vivre dans une ville propre ; il faut donc que chacun adopte les bonnes pratiques pour faire récupérer ses encombrants par nos services publics dédiés (*voir p. 20*).

### Avec l'éco-parc de la Poudrerie, la transformation en poumon vert de l'île du Ramier prend forme. Pouvez-vous nous en dire plus ?

Le 5 octobre dernier, j'ai inauguré l'éco-parc de la Poudrerie : un site historique acquis à ma demande par la Collectivité en 2018 et transformé en nouvel espace vert public de 2 hectares, tourné vers les besoins des habitants. On y trouve ainsi des jardins collectifs, l'espace de convivialité de la halte gourmande et des jeux pour enfants (*voir p. 11*).

**Jean-Luc Moudenc**

Maire de Toulouse

Président de Toulouse Métropole

## \_SOMMAIRE\_

**04#** Actualités

**07#** Handicap, culture pour tous

**14#** Naïma Huber Yah

**16#** Feu vert pour la 3<sup>e</sup> ligne de métro

**20#** Les encombrants

**22#** On sort

**24#** Patrimoine : Saint-Sernin

**26#** Expression politique



**Directeur de la publication :** Jean-Luc Moudenc • **Rédactrice en chef :** Sophie Soulaïrol-Castela • **Rédaction :** Christelle Célerié, Eve Lasbats, Diane Masclary, Géraldine Pavin, Jean-Renaud Xech • **Création graphique :** Sandrine Lucas • **Infographie/mise en page/préresse :** Valérie Weyland • **Chef de studio :** Franck Le Callonec • **Crédits photos :** Mairie de Toulouse, Bernard Aïach, Patrice Nin, photo de Une : ©Systra D.O.P

• **Iconographe :** Valérie Ferret • **Photogravure :** Picto • **Impression :** Sud Graphie Rotative - Tirage 297 000 exemplaires • **Gestion diffusion :** Karine Barbosa • **Distribution :** Mediapost • **Pages patrimoine :** Studio Différemment • **Contrôle de distribution :** Audit Media Communication

• **Licences d'entrepreneur de spectacles :** n°2-1078603, n°3-1078604 • **Dépôt légal à parution** n°ISSN : 2023-2586 • **Courriel infos générales :** atoulouse@mairie-toulouse.fr

## DANS LA VILLE



**MONUMENTAL** – Ces kakémonos XXL signés **Tania Mouraud** sont à découvrir jusqu'au 5 janvier au musée des Abattoirs dans le cadre de Rose Béton, la biennale des arts urbains et contemporains. L'œuvre de l'artiste française, marraine de cette édition, se déploie en peinture, installation et multimédia. À ses côtés, deux artistes américains. Cleon Peterson propose une fresque monumentale en noir et blanc et Todd James des toiles acidulées dans lesquelles perce une belle dose d'ironie. [📶 rose-beton.com](https://www.rose-beton.com)



## 5

## RENDEZ-VOUS

**Léo-Lagrange rouvre ses portes**

Fermée depuis le 15 juin, la piscine Léo-Lagrange rouvre ses portes **le 2 décembre**. Après la fermeture estivale, l'ouverture prévue en septembre avait été reportée à cause d'une rupture de la canalisation d'eau d'alimentation du bassin. L'inondation des locaux techniques ayant endommagé toutes les armoires électriques, plusieurs mois de travaux ont été nécessaires. Des solutions ont été mises en place pour compenser ces désagréments : retrouvez-les sur [toulouse.fr](http://toulouse.fr) dans la rubrique « Services », puis « Sports ».

1

2

**Contre les violences faites aux femmes**

**Le 25 novembre**, c'est la journée internationale pour l'élimination des violences à l'égard des femmes. À cette occasion, rencontres avec les associations, ateliers d'autodéfense, spectacles, projections, expositions et conférences sont organisés dans divers lieux toulousains du 12 novembre au 7 décembre.

[toulouse.fr](http://toulouse.fr)

## PRENEZ DATE

3

4

5

**Une autre économie**

Ce mois-ci, l'Économie sociale et solidaire (ESS) est mise en lumière à travers de nombreux rendez-vous proposés tout au long de novembre. Point d'orgue du mois de l'ESS, le Forum régional de l'économie sociale et solidaire aura lieu **les 22 et 23 novembre** à l'université Jean-Jaurès. Deux jours pour découvrir ces économies alternatives qui transforment notre société et répondent aux enjeux sociaux et environnementaux actuels, à travers des conférences, débats, rencontres avec les acteurs de l'ESS dans la région.

[lemois-ess.cncres.fr](http://lemois-ess.cncres.fr)

[fress-occitanie.fr](http://fress-occitanie.fr)

**Le Père Noël entre en piste**

La fin d'année n'est pas si loin... Prenez date, les festivités de Noël s'ouvriront **dimanche 1<sup>er</sup> décembre** square Charles-de-Gaulle, derrière le Capitole. Cette année, c'est la Piste aux étoiles qui servira de décor à la magie de Noël. La Mairie vous propose des animations familiales gratuites autour du cirque et des surprises sous un chapiteau... De quoi mettre des étoiles plein les yeux des enfants ! **Jusqu'au 3 janvier**.

[toulouse.fr](http://toulouse.fr)

**Futurapolis**

Intelligence artificielle, génétique, réseaux sociaux, transformation numérique... **Du 14 au 16 novembre**, Futurapolis questionne les enjeux de demain au Quai des Savoirs et au Muséum de Toulouse. Thématique choisie pour cette édition ? Le futur est en avance.

[futurapolis.com](http://futurapolis.com)



Le quartier de Croix-Daurade possède désormais son marché de plein vent. La place Cuvier accueille des producteurs régionaux tous les mercredis de 7h à 13h30.



JEAN-JAURÈS

## PIERRE-PAUL RIQUET, L'AMBASSADEUR DES ALLÉES

La statue de Pierre-Paul Riquet a retrouvé son piédestal, après un séjour de quelques mois à l'atelier de restauration. L'illustre concepteur du Canal du Midi a inspiré la plasticienne Sophie Lasserre missionnée par l'association des acteurs économiques des allées Jean-Jaurès (CE2J). L'artiste a mis en scène ce bâtisseur à travers une série de dessins, « Les aventures fantastiques de PPR », qui habillent une trentaine de vitrines jusqu'à fin novembre. Elle a adapté les poses du personnage aux enseignes qui l'exposent. Ainsi le public retrouve un Pierre-Paul Riquet décalé, plein d'humour et moderne, attablé devant une bière ou se faisant manucurer les mains. Il devient ainsi l'ambassadeur de la marque « Ô Ramblas » créée par l'association pour promouvoir les allées Jean-Jaurès, actuellement en fin de travaux.

Votre Maire de quartier : Hélène COSTES-DANDURAND



FONTAINE-BAYONNE-CARTOUCHERIE

## UN PIGEONNIER CONTRACEPTIF



Le pigeonnier du jardin Bergougnan, à l'angle de l'avenue de Lombez et de la rue Ella-Maillard, a été rénové et arbore une randière en faïence sur ses quatre faces extérieures. La Mairie a équipé l'intérieur de 80 casiers pour accueillir les pigeons et fixer la colonie dans ce lieu. Ce pigeonnier urbain est également un outil pédagogique : il permet d'aborder la question du nourrissage des pigeons dans les lieux publics, de surveiller l'état sanitaire des volatiles et de maîtriser leur nombre par une technique dite de claquage. Les œufs sont en effet secoués pour éviter la fécondation. Chaque année, une seule couvée est laissée aux couples de pigeons et les petits qui naissent sont bagués pour assurer leur suivi.

Votre Maire de quartier : Marthe MARTI

# 400

**PLACES VÉLO ET 350 PLACES MOTO**

sont en cours d'installation dans le centre-ville, dans le périmètre délimité par les boulevards. Les opérations dureront jusqu'à début 2020. Des équipements sont également prévus sur toute la métropole. De quoi faciliter les déplacements des habitants !



© Jean-Jacques Adier



## LA CULTURE POUR TOUS

En novembre, les 10<sup>e</sup> Rencontres Ville & Handicap mettent la culture sur le devant de la scène.

**d**epuis dix ans, l'événement anime le mois de novembre à Toulouse avec tout un programme d'événements pour faire bouger les mentalités et aller vers une société plus inclusive, notamment en matière de culture. C'est l'occasion de (re)découvrir l'offre des structures municipales, Muséum et bibliothèques en tête, qui innovent pour accueillir le public en situation de handicap – moteur, mental, auditif, visuel – et visent l'accessibilité universelle. Le Muséum s'est ainsi doté d'outils techniques tels que la visite sur smartphone pour permettre à tous de découvrir collections et expositions en autonomie. Il propose également des visites et activités adaptées menées par

des médiatrices spécialisées. Vous pourrez tester ces dispositifs lors des Rencontres, à travers des visites guidées en langue des signes des expositions « Oka Amazonie » et « Extinctions », des ateliers, des découvertes tactiles, etc. La médiathèque José-Cabanis programme des spectacles et projections pour tous, tandis que la Cité de l'Espace organise des visites et animations pour déficients visuels. Et pour la première fois, les Rencontres font escale à la Piste des Géants : la Halle de la Machine a imaginé des actions inédites pour l'occasion (visite tactile du manège Carré Sénart, conférence de François Delarozzière en LSF, balade aux pieds du Minotaure) et L'Envol des Pionniers propose une projection de film suivie d'une rencontre avec des aventuriers en situation de handicap. Découvertes et sensations en perspective ! \_\_\_\_



Du 12 au 25 novembre

Programme complet sur  [toulouse.fr](http://toulouse.fr)



## ÉLECTIONS

## PROFESSIONNELS, ET SI VOUS VOTIEZ À TOULOUSE ?

Les élections municipales auront lieu les 15 et 22 mars 2020. Depuis cette année, les conditions d'inscription sont élargies. Peuvent notamment voter à Toulouse, les personnes qui payent la taxe foncière, la taxe d'habitation ou la cotisation foncière des entreprises dans la commune, pour la deuxième fois sans interruption, l'année de la demande d'inscription. Même chose pour les gérants et associés majoritaires ou uniques, pour la deuxième année consécutive, d'une société qui s'acquitte de l'une de ces taxes à la commune depuis au moins deux ans. On peut s'inscrire jusqu'au 7 février au Capitole et dans les mairies de quartier ou en ligne sur **service-public.fr**. Consultez également ce site pour vous renseigner sur votre situation électorale.



## SANTÉ

## L'ONCOPOLE DEVIENT CAMPUS SANTÉ DU FUTUR

L'Oncopole évolue. En prenant le nom de « Campus santé du futur », le site dédié jusqu'ici à la recherche et aux soins en cancérologie affiche sa nouvelle ambition : devenir un lieu de vie et d'excellence. L'objectif est d'accueillir de nouvelles activités économiques en lien avec la médecine du futur, dans les domaines de la santé et du vieillissement, et d'inviter les Toulousains à s'approprier ce parc public qu'une récente piste cyclable intègre au Grand Parc Garonne. Le téléphérique urbain desservira également le site d'ici début 2021.



## BONNEFOY - PÉRIOLE

## LA PLACE ARAGO EN TRAVAUX

Dans le cadre du projet Grand Matabiau, des travaux d'aménagement sont en cours place Arago. Ce projet a été conçu en concertation avec les habitants et associations du quartier. Il prévoit la végétalisation de la place avec notamment neuf nouveaux arbres qui viennent compléter les espèces déjà présentes. Les matériaux choisis – la brique en particulier –, les éclairages et la rénovation des bancs respectent l'histoire de cette place ronde toulousaine. Pendant la durée des travaux (environ six mois), la place ainsi qu'une partie de la rue Mansart (du n°6 au n°10) sont fermées à la circulation. Une circulation à double sens est mise en place dans les rues adjacentes.

Votre Maire de quartier :  
Hélène COSTES-DANDURAND



## CITOYENNETÉ

## LES JEUNES ET LA CULTURE

Environ 60 jeunes Toulousains de 15 à 25 ans se réunissent un jeudi soir sur deux. Pour faire la fête ? Non ! Pour réfléchir à l'accès des jeunes à l'offre culturelle toulousaine. Lycéens, étudiants, apprentis ou jeunes actifs, ils composent depuis septembre le nouveau Conseil des jeunes Toulousains, une instance de participation citoyenne animée par la Mission jeunesse et vie étudiante de la Mairie de Toulouse. Chaque année, le Conseil s'empare ainsi d'une question en lien avec les domaines de compétences municipaux. À l'issue de leurs travaux, les jeunes font des propositions d'actions aux élus.







 REYNERIE-BELLEFONTAINE
  BAGATELLE
  EMPALOT

Chaque année, la régie Reynerie Services organise une fête champêtre.

## SERVICES ET ANIMATIONS PRÈS DE CHEZ SOI !

Entreprises d'insertion, les quatre régies de quartier toulousaines créent du lien social au quotidien.

**f**rançois, ancien menuisier et habitant du quartier, ne passe pas une semaine sans rendre visite à l'équipe de la régie Reynerie Services. Cet homme alerte, de 88 printemps, transmet sa passion et son savoir-faire au sein de l'atelier « bricole » ; composteurs et jardinières ont ainsi fleuri dans le quartier. Cet exemple illustre la vocation des régies de quartier implantées à Bellefontaine, Bagatelle, Empalot et Reynerie qui œuvrent depuis 25 ans au service des habitants. Ces derniers peuvent être des usagers ou bien s'impliquer dans le fonctionnement du dispositif. La régie Desbals Services a développé une conciergerie solidaire pour répondre à leurs besoins : les habitants bénéficient ainsi d'un service de petit bricolage, d'aide aux démarches dématérialisées et d'animations (repas de quartier, sensibilisation au développement durable...).

Si le lien social est le fil rouge de ces structures, l'insertion sociale et professionnelle est leur principal objectif. Les quatre régies proposent, en effet, aux habitants du quartier éloignés de l'emploi des contrats à durée déterminée pour remettre le pied à l'étrier. La régie est ainsi prestataire de bailleurs sociaux (immeubles HLM) d'associations et de collectivités, pour le nettoyage des espaces publics, la gestion des encombrants, l'entretien de jardins, locaux et parties communes d'immeubles. Les stations de métro Mirail U, Reynerie et Bellefontaine, par exemple, sont entretenues par les équipes de Reynerie Services tandis que Bellefontaine Services s'est spécialisée dans les espaces verts. Empalot Services a, pour sa part, choisi de s'implanter sur le quartier de Montaudran. Ses équipes assurent l'entretien de la Piste des Géants et de la Halle de la Machine. Près de 170 salariés travaillent pour ces quatre régies de quartier. \_\_\_\_\_

Vos Maires de quartier :

Franck BIASOTTO, Françoise AMPOULANGE



## TRANSITION ÉNERGÉTIQUE

## DE L'ÉNERGIE DANS VOS POUBELLES

Le plus grand réseau de chaleur et de froid de France, Plaine Campus, a été inauguré fin septembre. Sa mission ? Alimenter les quartiers Montaudran (*photo*), Toulouse Aerospace, Saint-Exupéry, Empalot et les centres hospitaliers de Rangueil et Larrey en eau chaude, chauffage et climatisation, à l'aide... de vos poubelles. Connecté à l'usine d'incinération des déchets du Mirail, ce réseau appelé « Toulouse Énergie Durable » est le deuxième en fonctionnement sur Toulouse, après celui du Mirail. Ses avantages ? Une diminution de 7% de la facture énergétique pour les abonnés et une réduction des émissions de gaz carbonique de 19 000 tonnes par an (l'équivalent de 9 000 voitures retirées de la circulation). Depuis octobre, l'équivalent de 15 000 logements bénéficie de cette solution qui s'inscrit dans le Plan climat air énergie de Toulouse Métropole.



## DÉPLACEMENTS

## TÉLÉPHÉRIQUE, COUP D'ENVOI DES TRAVAUX !

Téléo prend son envol. Le chantier du téléphérique urbain le plus long de France (il s'étendra sur 3km) a commencé cet été, pour une durée de 18 mois. Début 2021, il reliera l'université Paul-Sabatier à l'Oncopole en passant par le CHU de Rangueil. Objectif ? Proposer une alternative aux déplacements automobiles. Un choix écologique nécessaire pour un territoire attractif qui accueille plus de 12 000 nouveaux habitants chaque année. En adoptant ce mode de transport par câble, Toulouse rejoint le cercle fermé des villes internationales ayant opté pour un téléphérique urbain, telles que New York, Rio ou Barcelone.

4

**C'est le nombre de nouvelles casernes de pompiers qui seront bientôt construites dans la Métropole : trois à Toulouse (à Atlanta, Sang de Serp et au Chapitre), une à Aussonne. Les centres de secours du Sang de Serp et d'Aussonne devraient ouvrir fin 2020, les autres à l'horizon 2022. Le Service départemental d'incendie et de secours de la Haute-Garonne s'engage dans une vaste réorganisation qui implique aussi deux casernes déjà implantées sur Toulouse. Objectifs ? Permettre un meilleur maillage et assurer des secours plus rapides.**



EMPALOT

# UN ÉCO-PARC SUR L'ÎLE DU RAMIER

Jusqu'ici inaccessibles aux Toulousains, 2 hectares de nature sont désormais ouverts à tous.

**m**ilans noirs, écureuils roux, hérons bihoreaux... Peut-être apercevrez-vous ces animaux sauvages en déambulant parmi les noyers d'Amérique, micocouliers, cèdres, gléditsia, platanes, palmiers et autres arbres bicentennaires qui s'élèvent dans le parc de la Poudrerie. Préparez-vous à une véritable découverte car, jusqu'ici, seuls les habitants de la résidence de l'île – dédiée aux salariés de la Société nationale des poudres et explosifs, la SNPE – y avaient accès. Toulouse Métropole ayant acquis ce terrain en 2018, un jardin public y a été aménagé pour en faire bénéficier le plus grand nombre.

## UN JARDIN SECRET À DÉCOUVRIR

Les travaux réalisés dans ce nouveau parc public ont permis de désenclaver les che-

minements piétonniers du sud de l'île du Ramier, de planter de nouveaux arbres, d'installer bancs, fontaines, éclairages et divers équipements. Une aire de jeux pour les enfants accueille un mikado de bois. Une halte gourmande proposera bientôt un espace de restauration et une AMAP (Association pour le maintien d'une agriculture paysanne). Derrière les anciens séchoirs, des jardins collectifs abriteront des projets d'agriculture écologique et d'éducation à l'environnement en concertation avec les associations des quartiers voisins. Le parc compte des éléments patrimoniaux datant du Second Empire : le portail monumental, la tour de l'horloge qui cadénçait le travail des ouvriers... Une exposition photographique réalisée avec les Archives municipales de Toulouse et la SNPE retrace d'ailleurs l'histoire du site. Ce nouveau jardin public s'inscrit au sein de l'éco-parc de la Poudrerie, un des nouveaux espaces de réaménagement de l'île du Ramier qui prévoit la création d'un grand espace de nature préservée au cœur de la ville. \_\_\_\_\_

Ouvert tous les jours de 8h à 18h (horaires d'hiver)

Votre Maire de quartier : Françoise AMPOULANGE



# VOS MAIRES DE QUARTIER

90%  
des investissements  
de la Collectivité  
sont consacrés aux  
quartiers hors  
centre-ville

Les Maires de quartier sont les représentants de la démocratie de proximité.  
Au service des Toulousains, ils sont vos interlocuteurs au quotidien.

## SECTEUR 1 TOULOUSE CENTRE



Julie ESCUDIER  
05 81 91 75 33



Ghislaine DELMOND  
05 67 73 81 75



Jacqueline  
WINNENINCKX-KIESER  
05 67 73 81 65



Bertrand SERP  
05 62 27 62 86



Franck BIASOTTO  
05 67 73 80 35

## SECTEUR 2 RIVE GAUCHE



Franck BIASOTTO  
05 67 73 80 35



Marthe MARTI  
05 61 22 30 20



Maxime BOYER  
05 31 22 91 65



Olivier ARSAC  
05 61 22 20 82



Françoise RONCATO  
05 61 22 20 84

## SECTEUR 3 TOULOUSE NORD

## SECTEUR 4 TOULOUSE EST



Hélène  
COSTES-DANDURAND  
05 61 22 30 92



Laurent LESGOURGUES  
05 67 73 82 61



Jean-Baptiste  
DE SCORRAILLE  
05 61 22 20 77



Émilien ESNAULT  
05 67 73 83 32



Florie LACROIX  
05 67 73 83 19

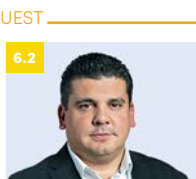
## SECTEUR 5 SUD EST



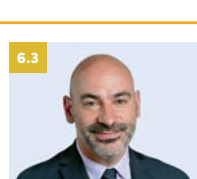
Françoise  
AMPOULANGE  
05 62 27 46 95



Martine SUSSET  
05 62 27 41 19



Christophe ALVÈS  
05 61 22 29 41



Franck BIASOTTO  
05 67 73 80 35



Romuald PAGNUCCO  
05 62 27 40 78

## SECTEUR 5 SUD EST

## SECTEUR 6 TOULOUSE OUEST

**SECTEUR 1 / 1.1** Capitole / Arnaud-Bernard / Carmes **1.2** Amidonniers / Compans-Caffarelli **1.3** Chalets / Bayard / Belfort / Saint-Aubin / Dupuy

**SECTEUR 2 / 2.1** Saint-Cyprien **2.2** Croix-de-Pierre / Route d'Espagne **2.3** Fontaine-Lestang / Arènes / Bagatelle / Papus / Tabar / Bordonlongue / Mermoz / La Faourette **2.4** Casselardit / Fontaine-Bayonne / Cartoucherie

**SECTEUR 3 / 3.1** Minimes / Barrière de Paris / Ponts-Jumeaux **3.2** Sept-Deniers / Ginestous / Lalande **3.3** Trois Cocus / Borderouge / Croix-Daurade / Paléficat / Grand-Selve

**SECTEUR 4 / 4.1** Lapujade / Bonnefoy Périole / Marengo / La Colonne **4.2** Jolimont / Soupetard / Roseraie / Gloire / Gramont / Amouroux **4.3** Bonhoure / Guilheméry / Château de l'Hers / Limayrac / Côte-Pavée

**SECTEUR 5 / 5.1** Pont des Demoiselles / Ormeau / Montaudran / La Terrasse / Malepère **5.2** Rangueil / Sauzelong / Pech-David / Pouvoirville **5.3** Saint-Michel / Le Busca / Empalot / Saint-Agne

**SECTEUR 6 / 6.1** Arènes Romaines / Saint-Martin du Touch / Purpan **6.2** Lardenne / Pradettes / Basso-Cambo **6.3** Mirail-Université / Reynerie / Bellefontaine **6.4** Saint-Simon / Lafourguette / Oncopole

Pour écrire à votre élu de quartier ✉ [prenom.nom@mairie-toulouse.fr](mailto:prenom.nom@mairie-toulouse.fr)



# « GAITI TOTJORN CAP AL SUD DE TOLOSA »

Eveniment lo 30 de novembre a Colomèrs : l'espectacle novèl de Guillaume Lopez, « Anda-lutz », un rescontre entre Occitània, Espanha e Maròc.



## LEXIC :

**Alai** : là-bas

**Amb** : avec

**Biais** : manière

**Carcin** :

Quercy

**Companh** :

compagnon

**Còp** : fois

**Enriquesir** :

enrichir

**Escambiar** :

échanger

**Espiar** : regard

**Fins a** : jusqu'à

**Gaiti** :

je regarde

**Lèu** : vite

**Mescla** :

mélange

**Perseguit** :

poursuivi

**Virada** :

tournée

## Avètz un tropisme espanhòl mas cossí avètz conegut la musica del Maghreb ?

Dins mon percors, gaiti totjorn cap al sud de Tolosa, la musica del Maghreb m'a doncas totjorn interessat. E puèi logicament, de trabalhar sul flamenco, aquò pòrta mon espiar un pauc mai luènh. Amb mon companh acordeonista Thierry Roques, fasèm dempuèi 20 ans un ligam entre Granada de Garona e Granada d'Andalosia. Aqueste còp, avèm perseguit lo camin fins a Agadir. Mas per èsser precis, aquel projècte nasquèt d'una comanda de la Region en 2018 : crear un spectacle que mescle musicas d'Occitània e de Maròc a l'ocasion d'un viatge de la Presidenta dins lo país. Montèrem un triò amb Saïd El Maloumi, un percussionista reconegut alai. Coma aquò agradèt poguèrem contunhar e demandèri a Nicolas Gardel, un trompetista de jazz tolosan, de nos rejónher.

**La mescla de musicas es dificila a realizar ?** Totas las musicas pòdon escambiar a condicion de las conèisser plan. Quand sès especialista coma ieu de la musica d'un pichon territòri, aquel de Carcin e de Gasconha, aquesta musica es ta carta de visita per escambiar. E solide, es totjorn mai interessant quand se mescla. Dins la musica del Maghreb



aimi lo biais de virar los ritmes, que s'integran ben amb los mieus. Fin finala, vau al Maròc coma vau en Argentina o dins d'autres païses, per enriquesir ma musica.

**Avètz ja fait de concèrts al Maròc, de qué foguèt l'acueilh ?** Avèm fait ja doas viradas amb « Anda-lutz » alai. Coma Saïd i es un pauc una « estar », lo mond venon per lo veire el primièr. E son estonats perqué descobrisson l'occitan, aprenon que se parla la lenga al sud de França. Lo concèrt se fa en quatre lengas : arab literari, occitan, francés e espanhòl, amb tanben de poesias d'Alem Surre-Garcia o d'escrivans arabs. Tot se passèt plan al Maròc e coma sortirem lo disc de la creacion en genièr de 2020, i tornarèm lèu amb una virada novèla. —



« Anda-Lutz », 30 de novembre a 20h30,  
sala Gasconha (Colomèrs)

guillaumelopez.fr

Version française sur toulouse.fr



# NAÏMA HUBER YAHY

**ENTRETIEN.** Rencontre avec Naïma Huber Yahy, commissaire scientifique de l'exposition *Ô blédi ! Ô Toulouse ! Présences maghrébines dans la ville rose de 1945 à 2001*. À découvrir à la médiathèque José-Cabanis jusqu'au 12 janvier.



### Comment est née l'exposition ?

J'ai travaillé avec le Tactikollectif sur l'exposition nationale *Génération, un siècle d'histoire culturelle des Maghrébins en France*, présentée en 2013 aux Jacobins. Nous avons décidé d'aller plus loin en nous concentrant sur la Ville rose car, jusque là, peu de recherches avaient été consacrées aux présences maghrébines à Toulouse. Je me suis appuyée sur les travaux scientifiques des spécialistes de l'histoire urbaine, de l'immigration, et sur les archives municipales. Nous avons aussi revisité les images de Jean Dieuzaide et Germaine Chaumel, rares photographes à avoir documenté ces présences. J'ai confronté ces découvertes aux données nationales pour déterminer la singularité de l'immigration maghrébine à Toulouse.

### Vous avez mis l'accent sur des parcours d'hommes et de femmes. Pourquoi ?

Nous avons compensé l'absence de recherches initiales par un travail de terrain auprès des habitants. Des familles toulousaines nous ont prêté des archives privées et livré leurs témoignages. L'exposition relate leurs histoires individuelles. On suit le parcours d'un travailleur employé à l'ONIA, d'une femme au foyer qui a élevé ses enfants à la Briqueterie, d'une jeune femme qui reprend le restaurant algérien de son père à Arnaud-Bernard... Leurs parcours témoignent des grands moments de l'immigration. Leurs histoires intimes éclairent la grande.

### En quoi Toulouse se distingue des autres villes ?

La présence maghrébine s'établit ici plus tardivement qu'ailleurs. Avant la seconde guerre mondiale, les Toulousains ne connaissaient les Africains du Nord qu'à travers le folklore exotique mis en scène par les expositions coloniales : la danse du ventre, le cérémonial du thé... Ce n'est qu'avec la fin

## BIO

Naïma Huber Yahi est historienne, spécialiste des artistes maghrébins en France et des chansons de l'exil. Elle dirige l'association Pangée Network, qui œuvre pour la promotion de la diversité culturelle.



## L'histoire intime des hommes et des femmes témoigne des grands moments de l'immigration

de la colonisation et le rapatriement, entre 1956 et 1962, que la présence maghrébine devient une réalité à Toulouse. La Ville rose devient la 4<sup>e</sup> ville de rapatriement en France. Des liaisons aéroportuaires la reliant à Oujda au Maroc, ou Oran en Algérie, on observe à Toulouse une régionalisation des populations maghrébines. Enfin, dans les années 80, on constate une effervescence de la jeunesse Beur. Très investie dans la vie associative et culturelle, elle exprime une identité toulousaine forte, un ancrage dans la culture occitane. C'est l'effet Vitécri, Zebda, Motivés, l'émergence de festivals comme Racines, Toulouse Multiple, Ça bouge au nord, etc.

### Cet ancrage toulousain est-il toujours d'actualité ?

Toulouse souffre d'un déficit de transmission. Nous devons lui donner un récit, outil de patrimoine et du vivre ensemble, afin de restituer l'histoire commune. Il s'agit de rappeler l'amour des Maghrébins pour Toulouse, leur fierté d'appartenir à une ville, leurs combats... tous ces points communs partagés par l'ensemble des habitants. La présence maghrébine contribue à l'histoire et à l'identité de Toulouse depuis 60 ans. Restaurons cette réalité et inscrivons-la dans un récit commun. \_\_\_\_\_

À voir en vidéo sur  [toulouse.fr](http://toulouse.fr)



Feu vert pour

# LA 3<sup>e</sup> LIGNE DE MÉTRO

La commission d'enquête a rendu ses conclusions le 11 octobre dernier. Verdict ?  
Avis favorable ! Pour la 3<sup>e</sup> ligne de métro, sa liaison avec l'aéroport et sa connexion  
à la ligne B. Une étape décisive qui signe le coup d'envoi du projet.





**a**vis favorable. Telle est la conclusion de la commission après avoir étudié 1882 contributions recueillies cet été dans le cadre de l'enquête publique. Le rapport analyse à la loupe le projet de 3<sup>e</sup> ligne de métro et ses deux ramifications : sa liaison avec l'aéroport et sa connexion à la ligne B (de Ramonville à Labège). L'étude a mis en balance les avantages et les inconvénients concernant le projet en lui-même, ses répercussions sur l'environnement, ses impacts sociaux et économiques, l'adhésion suscitée.

### RÉSERVES ET RECOMMANDATIONS

L'avis favorable est assorti de deux réserves : « *maintenir l'alignement des arbres à François-Verdier* » pour éviter l'abatage des platanes centenaires et « *réduire la capacité du projet de parking-relais aux Sept-Deniers* » via une mutualisation des stationnements avec le Stade Toulousain. Maître d'ouvrage du projet, Tisséo s'est engagé à tenir compte de ces réserves (*lire ci-contre l'interview de son président, Jean-Michel Lattes*). La commission d'enquête exprime également des recommandations, comme garantir des liaisons sécurisées entre les modes de transports dans les stations multimodales, anticiper une éventuelle extension future de la ligne à Colomiers, penser l'urbanisation future de la ville en cohérence avec la 3<sup>e</sup> ligne de métro...

Pour autant, « *à l'issue de l'enquête, la commission considère que le bilan final est favorable. Elle estime que les effets positifs attendus du projet l'emportent sur les inconvénients.* » —>

## « NOUS ACCUEILLONS FAVORABLEMENT LES RÉSERVES ET RECOMMANDATIONS »

**Jean-Michel Lattes,**  
président de Tisséo Collectivités



### Votre réaction à cet avis favorable ?

L'avis des commissaires enquêteurs confirme la pertinence de nos projets de transport. Loin de remettre en cause la longueur de la 3<sup>e</sup> ligne, la commission d'enquête recommande de préserver la possibilité d'une éventuelle extension future au-delà du terminus de Colomiers, de même qu'une augmentation de capacité future de la Connexion Ligne B (de Ramonville à Labège). Les commissaires enquêteurs valident également l'intérêt environnemental du projet, en notant qu'il permettra une baisse de consommation de carburant de l'ordre de 20 millions de litres par an. Enfin, ils notent que « *le tracé proposé est satisfaisant* », validant la vision d'une 3<sup>e</sup> ligne qui irriguera le nord toulousain, bien au-delà du centre de Toulouse.

### Quelle suite allez-vous donner aux réserves exprimées ?

Nous accueillons favorablement les réserves et les recommandations. Sans attendre ces résultats, les équipes techniques et les élus poursuivent depuis plusieurs mois le dialogue avec les habitants, pour améliorer les premières études techniques, forcément perfectibles. Le projet préservera l'alignement d'arbres à François-Verdier, comme s'y était engagé le Maire de Toulouse dès avril dernier, sans attendre la réserve exprimée par la commission d'enquête et conformément à celle-ci.

### Quel est l'enjeu de ce projet ?

Notre objectif commun est de construire une infrastructure de transport pour satisfaire les besoins croissants de déplacements sur notre territoire tout en répondant aux enjeux climatiques et en respectant notre patrimoine historique et naturel.



## AGENDA

Prochaine étape ?

La Déclaration de projet sera présentée au Comité syndical de Tisséo Collectivités le 27 novembre prochain. Après cette étape réglementaire, le préfet de la Haute-Garonne pourra prononcer les « Déclarations d'utilité publique » pour les projets de 3<sup>e</sup> ligne de métro, de Liaison Aéroport Express et de Connexion Ligne B. Courant 2020, les maîtres d'œuvre devraient être désignés pour élaborer les études détaillées du projet. Si les autorisations environnementales sont obtenues, les travaux pourraient commencer ensuite pour une mise en service fin 2025.

## L'ENQUÊTE PUBLIQUE

**6 semaines**

d'enquête publique du 6 juin au 18 juillet

**1 882 contributions**

consignées dans les registres

**16 310 personnes**

ont consulté le site Internet de l'enquête.

## UNE LIGNE HYPER CONNECTÉE

Selon la commission d'enquête, « le métro est le moyen le plus performant pour le nombre de voyageurs transportés et la rapidité de déplacement » et « participe à l'équité sociale ». Le tracé présente plusieurs avantages : il desservira les pôles économiques les plus importants de l'agglomération toulousaine, mettra en relation de grandes zones d'activités avec les gares et l'aéroport, reliera quatre communes et, au-delà, bénéficiera aux populations de l'ouest, du nord et de l'est de l'agglomération toulousaine via le réseau ferroviaire (lire aussi page 19). Connectée aux autres lignes de métro et de bus, au tramway, aux gares ferroviaires, à des parkings-relais et parkings-vélos, la 3<sup>e</sup> ligne facilitera les correspondances et permettra « la complémentarité avec tous les modes de transports », poursuit le rapport.

**20 MILLIONS DE LITRES  
DE CARBURANT EN MOINS  
CHAQUE ANNÉE**

Côté environnement : « la réalisation de ce projet limitera

l'usage de la voiture individuelle au profit des transports collectifs », précise la commission d'enquête. Résultats ? « Une diminution des émissions de gaz à effet de serre » et « une baisse de consommation d'énergie fossile de 20 millions de litres de carburant par an. »

D'un point de vue socio-économique, le rapport relève des « gains de temps dans les déplacements », la « décongestion routière » et une baisse des accidents automobiles, l'amélioration de la qualité de l'air, une diminution des nuisances sonores, un « aménagement urbain plus dense » permettant des coûts maîtrisés, la « création de nouveaux emplois »...

## UN PROJET FÉDÉRATEUR

Le projet fédère d'ailleurs l'État, les collectivités territoriales, la SNCF et la majorité des utilisateurs (parmi les contributions versées à l'enquête, on ne relève que 27,9 % d'avis défavorables). Le rapport souligne « un large consensus pour la réalisation du projet ». —

## CHIFFRES CLÉS



**27** kilomètres parcourus



**200 000**

déplacements quotidiens dès la mise en service



**21** stations



**40** km/h de vitesse de pointe



**2,67** milliards d'euros (estimation)



## DES TEMPS DE PARCOURS PERFORMANTS

- François-Verdier — **7 minutes** → Montaudran
- Colomiers Gare — **9 minutes** → Sept-Deniers
- La Vache — **12 minutes** → Airbus Colomiers
- Gare Matabiau — **19 minutes** → Airbus Colomiers
- Gare Matabiau — **15 minutes** → Labège Enova
- Gare Matabiau — **24 minutes** → Aéroport

# LA 3<sup>e</sup> LIGNE EN 3 MOTS CLÉS

La 3<sup>e</sup> ligne de métro irriguera le nord de l'agglomération toulousaine, de Colomiers à Labège en passant par Toulouse et en desservant l'aéroport de Blagnac. Sa mission ? Garantir 200 000 déplacements quotidiens. Ses priorités ? Booster l'emploi, faciliter la combinaison de plusieurs modes de transports, desservir tout le territoire et l'ouvrir sur l'extérieur.

19

A. TOULOUSE

## EMPLOI

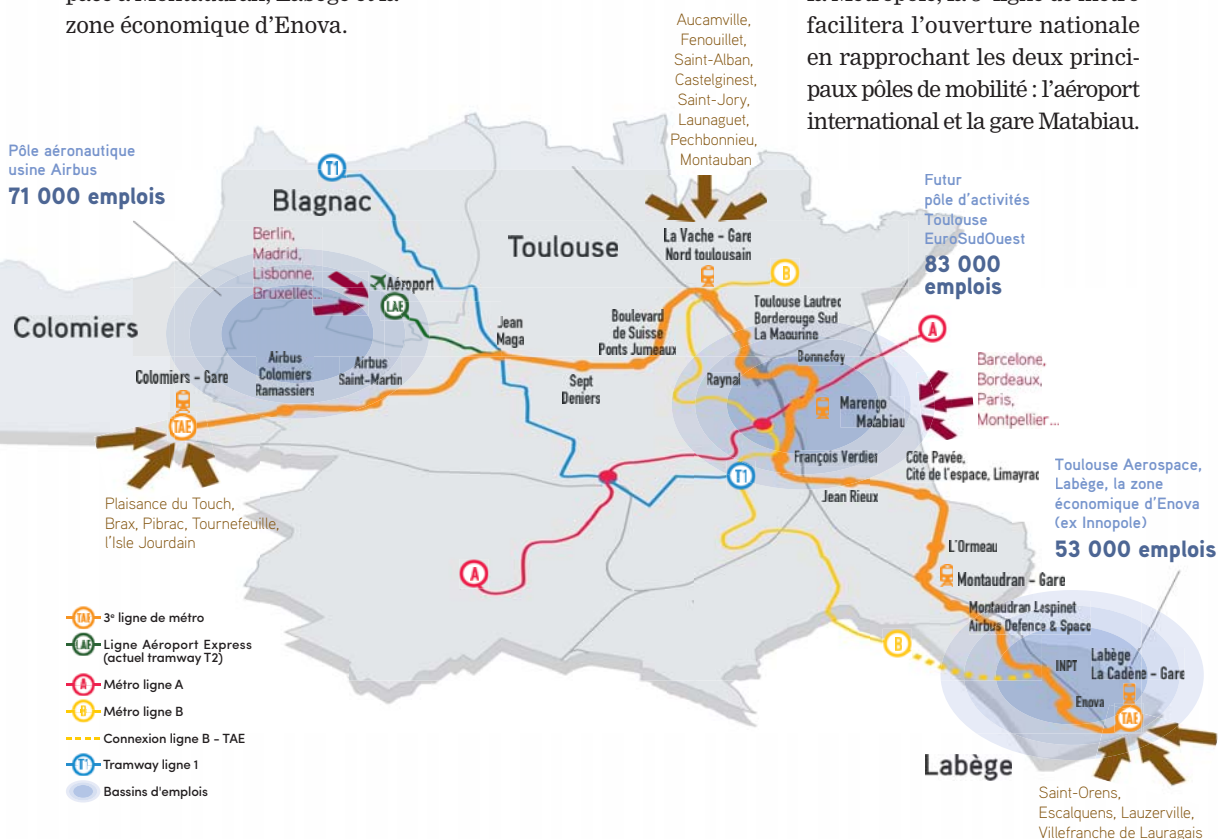
Principale vocation de la 3<sup>e</sup> ligne ? Relier les grands pôles économiques et desservir la moitié des emplois de l'agglomération. Elle irriguera notamment le pôle aéronautique des usines Airbus, le futur pôle d'activités du Grand Matabiau (Toulouse EuroSudOuest), Toulouse Aerospace à Montaudran, Labège et la zone économique d'Enova.

## COMPLÉMENTARITÉ

Connectée à l'ensemble du réseau de transports, elle sera reliée à cinq gares ferroviaires, aux lignes A et B du métro, au tramway, à la future Liaison Aéroport Express et aux 10 lignes de bus à haute performance Linéo.

## OUVERTURE

La 3<sup>e</sup> ligne desservira Colomiers, Toulouse, Labège et l'aéroport de Blagnac. Grâce aux gares ferroviaires qu'elle desservira, son impact s'étendra bien au-delà : elle dynamisera la desserte des communes de l'ouest, du nord et du sud-est. Au-delà de l'évidente couverture du territoire de la Métropole, la 3<sup>e</sup> ligne de métro facilitera l'ouverture nationale en rapprochant les deux principaux pôles de mobilité : l'aéroport international et la gare Matabiau.



## QUE FAIRE DE SES ENCOMBRANTS ?

Un déménagement se profile, la cave déborde, les enfants grandissent ?

Objets cassés, trop usés, inutilisés...

Comment se débarrasser des encombrants ?

### OBJETS EN BON ÉTAT

→ **vente en vide-grenier** : renseignements auprès des mairies de quartier, prochains vide-greniers sur [toulouse.fr](http://toulouse.fr) ou sur Leboncoin, Joseph Gibert (livres, DVD, CD), kiwiiz, en dépôts-ventes...

→ **don à la Glanerie**, une ressourcerie qui crée des emplois, recycle et vend les vieux objets : informations sur [la-glanerie.org](http://la-glanerie.org) ou à des associations caritatives (Secours populaire, Emmaüs, l'Armée du Salut, le Secours catholique, etc.)



### ÉQUIPEMENT ÉLECTRIQUE OU ÉLECTRONIQUE

(machine à laver, ordinateur, jeux vidéo, cafetière...)


→ **prise gratuite** de l'ancien produit par l'entreprise qui livre le nouveau. En l'absence de livraison, déposez le vieil équipement chez le revendeur.

→ dépôt des petits appareils électriques et électroniques (appareil photo, jouet électrique, sèche-cheveux...) dans les **bacs de collecte dans toutes les grandes surfaces\***

*\*on y dépose aussi piles et batteries, lampes et néons, cartouches d'imprimante, téléphones portables*

### LITERIE, MEUBLES, ÉLECTRO-MÉNAGER

Vous ne pouvez pas vous déplacer

→ **enlèvement à domicile via Allô Toulouse** à hauteur de 2 m<sup>3</sup> pour les particuliers, 5 m<sup>3</sup> pour les copropriétés (en résidence collective, informez votre syndic) **05 61 222 222** ou avec l'application **Allô Toulouse**  (lire ci-contre)

Vous disposez d'un véhicule


→ **dépôt à la déchetterie** à hauteur de 1 m<sup>3</sup> par jour et par usager. Adresses, horaires, liste des déchets acceptés sur [toulouse.fr](http://toulouse.fr)



### Que faire des produits refusés en déchetterie ?

- **Médicaments** → Pharmacie
- **Déchets issus de gros bricolage** (laine de verre, placo-plâtre, moquette...) → déchetterie professionnelle de Daturas (payante)
- **Déchets radioactifs, explosifs et classés dangereux** → laissez-vous guider par l'Agence de l'Environnement et de la Maîtrise de l'Énergie : [ademe.fr](http://ademe.fr), rubrique Que voulez-vous jeter ?

### Pour aller plus loin

- **Réduire ses déchets** : téléchargez le guide « Vos actions pour agir » sur [toulouse-metropole.fr](http://toulouse-metropole.fr), rubrique Réduction des déchets
- **Bien trier** : téléchargez le guide du tri sur [toulouse.fr](http://toulouse.fr), rubrique Propreté, ou l'application Guide du tri 


**Que risquez-vous en cas de dépôt sauvage sur le trottoir ?**

→ Jusqu'à **450 euros** d'amende.



**ALLO** <sup>24<sup>H</sup></sup>/<sub>24</sub>  
**TOULOUSE**  
**05 61 222 222**

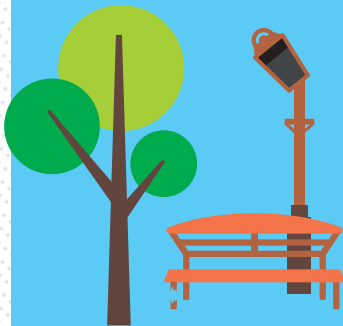
**À VOTRE  
SERVICE  
24H  
SUR 24**

Signaler un éclairage défectueux, faire enlever ses encombrants,  
connaître les jours de ramassage des poubelles...  
Le service **Allô Toulouse**  est disponible sur appli mobile.



### SIGNALEMENTS

Vous constatez une dégradation sur l'espace public, un problème de propreté, un graffiti à effacer ? Photographiez, décrivez, saisissez l'adresse... envoyez ! Les services municipaux interviendront dans les meilleurs délais.



### JOURS DE COLLECTE

Quand sortir vos poubelles ? Saisissez votre adresse pour connaître les jours de ramassage des ordures ménagères et de collecte sélective.



### DÉCHETS VERTS - ENCOMBRANTS

Que faire de votre armoire cassée ou des feuilles mortes que vous avez ramassées ? Prenez rendez-vous pour le ramassage de vos déchets verts (jusqu'à 10 sacs de 100 litres non fermés contenant branches, feuilles, herbes, etc.) et encombrants (jusqu'à 2 m<sup>3</sup> de meubles, literie ou électroménager).



### AUTOUR DE MOI

Récup'Verre, Récup'Textile, défibrillateurs, bornes wifi, fontaines d'eau potable, sanisettes, canisites, distributeurs de poches pour déjections canines... Toutes les adresses utiles apparaissent autour de vous.

## ON SORT



## PETER SAUL, L'ART DE LA PROVOCATION

Trop rarement exposé, l'artiste américain Peter Saul, considéré comme l'un des pères du Pop art, est à l'honneur au musée des Abattoirs, jusqu'au 26 janvier. Un antidote à la morosité.

**S**a version de La Joconde en mangeuse de pizzas et de spaghettis les yeux exorbités vaut à elle seule le détour. Une petite merveille d'insolence et de drôlerie. En maître de la satire, Peter Saul (né en 1934 à San Francisco) n'a eu de cesse, depuis la fin des années 50, d'aller à contre-courant des modes. Le musée des Abattoirs lui consacre une rétrospective en une centaine d'œuvres (peinture, arts graphiques...), dont certaines inédites. Vingt ans qu'un grand musée français ne lui avait pas rendu hommage. « *Ennemi auto-proclamé du politiquement et artistiquement correct, Peter Saul a*

*tracé sa route de manière singulière. Son œuvre, inclassable, anticipe les grands courants de la peinture comme le Pop art ou le mouvement Bad Painting* » explique Annabelle Ténèze, directrice du musée et commissaire de l'exposition. Influencé dès ses débuts, à Paris, par la bande dessinée, Saul a développé au fil du temps une œuvre exubérante et colorée faisant fi des conventions. Une œuvre longtemps rejetée et incomprise dans son pays.

### DE MONA LISA À DONALD TRUMP

« *Je me suis toujours considéré comme un artiste pop, dit-il, c'est-*

*à-dire un artiste qui se préoccupe des questions de son temps* ». Ainsi, qu'il aborde des thèmes comme la guerre du Vietnam, les luttes pour les droits civiques, l'écologie, la malbouffe, la cigarette, les armes, qu'il caricature les présidents américains (Ronald Reagan, Donald Trump) ou qu'il réinterprète l'histoire de l'art, l'artiste reste attentif au chaos du monde. Une fête de l'esprit et des sens qui met en lumière la face sombre du rêve américain. « *Accepter de ne pas être choquant, c'est accepter d'être un meuble* » dit-il. Un outrage au bon goût, drôle, caustique et engagé, à découvrir sans tarder. —

Peter Saul

Pop, Funk, Bad Painting and More

Jusqu'au 26 janvier 2020

les Abattoirs, 76 allées Charles-de-Fitte

05 34 51 10 60  [lesabattoirs.org](http://lesabattoirs.org)

# 20 ans

Le théâtre du Fil à Plomb fête ses 20 ans ! La petite scène du quartier Arnaud-Bernard entame sa vingtième saison avec une belle programmation pour tous les goûts et toutes les générations et invite désormais le théâtre d'impro chaque fin de mois, pour une semaine d'impro sous toutes les coutures.

30 rue de la Chaîne.  
[theatrelefilaplomb.fr](http://theatrelefilaplomb.fr)



## EXTINCTIONS : la fin d'un monde ?

Plus d'un million d'espèces vivantes sont menacées d'extinction.

Le Muséum de Toulouse donne à réfléchir sur l'évolution et la fin des espèces avec une exposition créée par le Natural History Museum de Londres et enrichie par les collections du Muséum, présentée pour la première fois en France.

Un parcours interactif conçu à partir de spécimens, de vidéos documentaires, de témoignages de scientifiques de terrain et de dispositifs multimédias.

Jusqu'au 28 juin 2020, allées Jules-Guesde.

[museum.toulouse.fr](http://museum.toulouse.fr)

EN BREF



## QUATRE REGARDS SUR L'EXIL ESPAGNOL

Dans le cadre des célébrations du 80<sup>e</sup> anniversaire de la Retirada, les Archives municipales mettent en lumière quatre regards de photographes sur l'exil des Républicains espagnols : Jean Dieuzaide, Germaine Chaumel, Enrique Tapia Jimenez et Marius Bergé. Exposition photos au jardin Raymond VI, 76, allées Charles-de-Fitte, jusqu'au 15 novembre.

[archives.toulouse.fr](http://archives.toulouse.fr)

## MARIONNETTISSIMO

Le festival Marionnettissimo revient du 19 au 24 novembre avec une sélection reflétant l'exigence créative de la marionnette contemporaine, art flirtant avec toutes les disciplines artistiques. Pour cette 22<sup>e</sup> édition, à Tournefeuille et à Toulouse – dans les lieux

partenaires du festival – une vingtaine de compagnies présentera des spectacles pour tous les publics.

[marionnettissimo.com](http://marionnettissimo.com)

## LA PETITE GALERIE

C'est nouveau ! Dans sa « petite galerie », le centre culturel Bellegarde propose aux enfants accompagnés de découvrir chaque exposition de manière ludique, à partir d'une sélection de livres et de jeux. 17, rue Bellegarde.

[cultures.toulouse.fr](http://cultures.toulouse.fr)

## LA NUIT DU CIRQUE

Le 15 novembre, on fête le cirque de création partout en France à l'occasion de la nuit du cirque. Au programme, plusieurs spectacles à partir de 19h et jusqu'au bout de la nuit, à la Grainerie, sous le chapiteau du Lido et même dans le métro !

[la-grainerie.net](http://la-grainerie.net)



Retrouvez l'agenda culturel et sportif sur [toulouse.fr](http://toulouse.fr) et sur l'appli **TOULOUSE**. À télécharger gratuitement sur App Store et Google Play





## QUELLE PLACE POUR SAINT-SERNIN ?

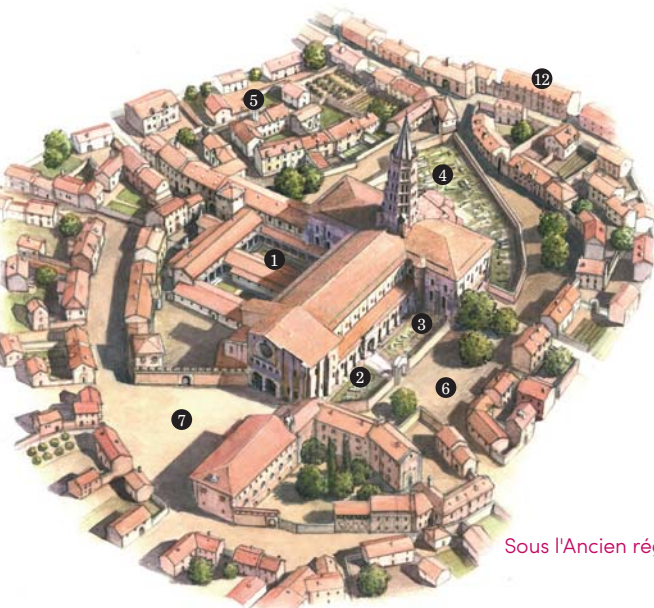
C'est d'abord pour préserver la basilique de voisins peu soigneux que l'on décida au début du XIX<sup>e</sup> siècle de créer une place tout autour.

**n**ous sommes habitués à voir la basilique Saint-Sernin trôner seule au milieu de sa vaste place ovale mais il n'en a pas toujours été ainsi. Elle était flanquée au nord d'un logis abbatial, d'un cloître et du quartier réservé aux chanoines, à l'est et au sud d'une sacristie, des cimetières et du collège Saint-Raymond qui venait quasiment heurter le coin de sa façade inachevée à l'ouest. Épargnée au sortir de la Révolution par son statut d'église paroissiale, Saint-Sernin va perdre peu à peu presque tout son entourage immédiat.

D'abord parce que cet entourage est vendu lot par lot de 1796 à 1798 à des particuliers pas particulièrement soigneux. Le cloître est rasé par son propriétaire dès l'Empire, le reste part à vau-l'eau et l'on s'en soucie si peu

qu'il est impossible de savoir, par exemple, quand le logis abbatial a disparu : en 1830, il ne s'y trouve plus qu'une maison, deux granges, un verger et un champ de maïs...

Ensuite parce que cet entourage désormais privatisé devient source de problèmes. Le mauvais entretien des bâtiments contigus et l'écoulement anarchique des eaux multiplient les conflits et aggravent l'état déjà tangeant de la basilique. La municipalité, qui en est propriétaire, décide en 1827 d'« *isoler l'église Saint-Sernin et donner la facilité de voir à découvert ce beau bâtiment* » mais sans « *faire une trop forte dépense dans un quartier peu fréquenté* ». On expulse donc peu à peu de 1827 à 1852 les propriétaires mitoyens en rasant au passage leurs bâtiments. Quant à la forme de la nouvelle place, les architectes tenteront bien de la régulariser ... sans succès.



Sous l'Ancien régime



Dans les années trente



À la fin du XX<sup>e</sup> siècle

Aujourd'hui

En 1827, Jacques-Pascal Virebent l'avait dessinée ovale comme la future place Wilson qu'il était en train de terminer et en 1842, Urbain Vitry avait préféré une double ellipse, les deux projets condamnant l'ancien collège Saint-Raymond, acheté par la mairie en 1836 et dont la destruction aurait permis de « dégager l'église sur le point le plus important ». Peu avant d'intervenir sur la basilique, Eugène Viollet-le-Duc dessina lui une ellipse à l'est et un espace polygonal à l'ouest car il voulait absolument préserver Saint-Raymond. Saint-Raymond fut pré-

servé mais la régularité fut définitivement oubliée. —

À lire : *L'œuvre toulousaine de Viollet-le-Duc, étude historique et critique*, Pierre Monjoin, *Mémoires de la SAMF*, tome 25, 1957 ; *Place Saint-Sernin, rapport de diagnostic archéologique*, Pierre Pisani (dir.), Toulouse Métropole, 2016.

Réalisation : Studio Différemment

Texte : Jean de Saint Blanquat

illustrations : Jean-François Binet,

Jean-François Péneau

Merci à la Direction du Patrimoine

pour son aide précieuse.

À gauche, Sernin sous l'Ancien régime avec le cloître et la chapelle de Notre-Dame de Bonnes-Nouvelles ① les cimetières des Nobles ② des Pauvres ③ et des Innocents ④ et l'enclos, qui englobe les maisons des chanoines ⑤. Il y a alors deux places : La place Saint-

Sernin ⑥ et la place Saint-Raymond ⑦. Ci-contre, la place dans les années trente, Viollet le duc a modifié le toit du collège Saint-Raymond ⑧ et plusieurs éléments de la basilique comme le toit ⑨ et le chevet ⑩. À côté de la Bourse du Travail ⑪ l'ancien collège Saint-Bernard ⑫

a été un temps une manufacture de faïence ⑬. L'hôtel Dubarry ⑭ construit avant la révolution a d'abord été une école catholique pour jeunes filles, avant de devenir un Lycée. Quelques immeubles ⑮ seront détruits ou surélevés ⑯

et la rapprocher de l'ellipse que voulaient les architectes. Ci-dessus à gauche, la place à la fin du XX<sup>e</sup> siècle avec le marché de l'Inquet ⑰ (arrivé en 1892). L'église a été refaite comme avant Viollet-le-Duc dans les années 1990. À droite, la place aujourd'hui.

## GRUPE TOULOUSE ENSEMBLE

### Un arrêté anti-bivouac pour lutter contre les tentes sur l'espace public

Le 12 septembre 2019, le Maire de Toulouse Jean-Luc Moudenc a pris un « arrêté anti-bivouac ». Un levier juridique supplémentaire pour rendre **plus fréquente et efficace l'intervention de la Police Nationale** contre les trop nombreuses tentes présentes illégalement sur l'espace public. Cet arrêté a été pris suite à de nombreuses interpellations des Toulousains qui ne comprennent pas cette prolifération de tentes, notamment sur les boulevards et les lieux fréquentés de Toulouse. Grâce à cet arrêté, en un mois, sur les 26 tentes répertoriées sur l'espace public, 10 ont été retirées. Aussi, une opération d'évacuation a permis à 18 personnes d'être relogées avec 6 tentes supplémentaires enlevées. L'Opposition, comme à son habitude, s'est contentée de critiquer aveuglément cet arrêté à coup d'arguments stériles, enfermée dans une idéologie qui ne rend service ni à la dignité de ces personnes, ni aux Toulousains.

D'où viennent les tentes ? Certains réseaux organisent la présence de ces tentes et manipulent les migrants, qu'ils déplacent d'une tente à l'autre, profitant de leur faiblesse. Cet arrêté permet de lutter contre ce comportement scandaleux. Nous avons demandé à l'État de veiller à un hébergement digne pour ces familles dans l'attente de leur asile ou de leur éloignement. Depuis 2015, 1 200 personnes vivant dans des bidonvilles ont été hébergées et 10 squats de plus par an ont été démantelés.

Qu'avait fait la Majorité PS-éclo-PC précédente pour remédier à ce problème ? La réponse est simple et consternante : **pas grand-chose**. Tout en donnant aujourd'hui des leçons de solidarité sur l'aide aux plus fragiles, elle n'avait apporté comme seule réponse...de grillager les berges du Canal du Midi !

Notre Majorité a pris ses responsabilités. Elle est **entièrement mobilisée sur cette difficile problématique** des campements de migrants en mettant en œuvre des actions concrètes, au côté ou en complément de l'État, pour permettre aux personnes sans-abri d'être prises en charge dignement.

### Rue d'Alsace-Lorraine : rattraper les erreurs des élus écolos avant 2014

Le 28 juin dernier, nous avons annoncé la plantation de 29 magnolias de 5 à 6 mètres de haut le long de la rue d'Alsace-Lorraine. En effet, les arbres plantés par l'ancienne Majorité PS-éclo-PC n'ont jamais réussi à pousser dans cet environnement : ils y étaient inadaptés car les fosses dans lesquelles ils poussaient étaient trop étroites, l'ombre des façades en hiver et les courants d'air ne favorisaient pas leur développement. Ces anciens arbres seront replantés dans d'autres jardins de Toulouse et remplacés par ces magnolias. S'y ajouteront tout autour de chaque magnolia, une quinzaine d'arbustes touffus de 50cm de haut, soit au total 464 arbres et arbustes plantés dans la rue. Cette opération de végétalisation permettra de **créer des îlots de fraîcheur** dans cette artère passante et commerçante.

Un élu éclo a cherché à polémiquer sur cette opération qui consiste pourtant à rattraper les erreurs de son équipe. Rappelons-nous que, lors du réaménagement de la rue d'Alsace-Lorraine en 2012, la Majorité PS-écolos-PC avait préféré paver la rue de granit chinois et noir créant un énorme îlot de chaleur en plein cœur de ville. Comme si cela ne suffisait pas, l'ancienne majorité avait dans le même temps **divisé par 2 la surface d'espaces verts** en minéralisant l'ancien parc du square Charles de Gaulle, remplaçant ce jardin arboré par un îlot de chaleur. Mais là encore, leur mémoire sélective les autorisent, croient-ils, à toutes les leçons de morale...

### GROUPES : ALLIANCE DÉMOCRATE TOULOUSE - ALLIANCE MAJORITÉ PRÉSIDENTIELLE

Dans la continuité du travail engagé dans la majorité municipale depuis 2014, nous poursuivons notre réflexion dans le collectif « Toulouse & Moi » pour définir un projet avec les Toulousaines et les Toulousains.

Des priorités émergent : les mobilités, la transition écologique, la dignité des personnes dans leur logement, et la démocratie locale, des sujets clefs que nous défendrons.

### Les élus des groupes Alliance Démocrate Toulouse et Alliance Majorité Présidentielle

## **GROUPE : SOCIALISTE - GÉNÉRATION.S, SOCIALISME ET ÉCOLOGIE - COMMUNISTE RÉPUBLICAIN ET CITOYEN - TOULOUSE VERT DEMAIN**

### **Toulouse pour tous ?**

#### **Avec Jean-Luc Moudenc, les prix flambent !**

Toulouse est devenue une ville chère. Depuis 2014 et l'arrivée de Jean Luc Moudenc et de sa majorité de droite, les prix ont flambé. Depuis le 1<sup>er</sup> janvier 2019, les prix de l'immobilier y ont augmenté de 2,5% soit la plus forte hausse en France. Devenir propriétaire est de plus en plus réservé aux hauts revenus. Les classes moyennes désireuses d'investir dans leur logement sont obligées de quitter notre cité. Cette hausse du foncier a pour conséquence inévitable une augmentation des loyers. Les ménages qui ne peuvent trouver à se loger dans le parc social, par manque d'offres, sont obligés de se tourner vers le privé et subissent de plein fouet cette inflation. Avec l'augmentation des charges décidées par le gouvernement, c'est la double peine pour les Toulousain.e.s.

#### **Le Maire a donné les clés de Toulouse aux promoteurs**

Tout cela est le fruit des choix politiques du Maire qui a toujours refusé de maîtriser le coût du foncier. Au contraire, il a délibérément déroulé le tapis rouge aux grands groupes immobiliers. Il a sciemment délégué au privé le soin de façonner notre ville. Il n'a pas hésité à modifier la réglementation urbaine pour satisfaire aux intérêts des propriétaires des terrains désireux de rentabiliser au maximum leurs biens (Latécoère, Freescale, ...). Les moindres projets urbains qui pourraient être gérés par la puissance publique sont laissés aux mains des promoteurs. Cet urbanisme d'opportunisme, sans cohérence esthétique et sans âme, a pour conséquence de laisser de côté toute une frange de toulousain.e.s. En livrant Toulouse aux promoteurs, Jean-Luc Moudenc et la droite toulousaine compromettent les chances des classes moyennes de se loger dans Toulouse.

#### **Le mal-logement ignoré par la droite toulousaine**

Et que dire de la situation des plus précaires ? Le mal logement est une réalité que connaît bon nombre de nos concitoyen.ne.s. Le parc social vieillissant n'est

pas en capacité d'accueillir toutes celles et ceux qui peuvent y prétendre. Bon nombre sont alors obligés de vivre dans du logement indigne ou de se réfugier chez des marchands de sommeil. C'est souvent avec étonnement que nous découvrons l'existence de ces invisibles lorsque des drames surviennent tel l'incendie de la rue Bayard. Cet événement a révélé au grand jour la situation de ces familles mal logées. Pour enrayer de tels phénomènes, une mesure efficace existe déjà : l'encadrement des loyers. Cet outil a déjà fait ses preuves dans certaines grandes villes où plusieurs études ont observé une stabilisation des loyers voire dans 30% des cas, une diminution. Toulouse doit le mettre en œuvre sans attendre. La Droite l'a refusé et joue la montre jusqu'aux municipales pour ne pas déplaire à son électorat.

#### **Arrêtons de s'attaquer aux pauvres**

Comble du cynisme, le Maire a signé un arrêté anti-bivouac après avoir laissé la situation se dégrader et sans mettre l'État devant ses responsabilités. Cet arrêté pris en urgence pour chasser les campements des sans-abris dans les rues de notre ville, sans réelle recherche de solution avec les services de l'État, est en réalité une chasse aux pauvres. N'oublions jamais que l'on parle ici de familles et d'enfants, parfois scolarisés, qui errent dans nos rues. Notre collectivité doit travailler main dans la main avec les services de l'État et notamment avec la Préfecture de la Haute-Garonne pour trouver des solutions d'hébergement dignes et durables en utilisant, par exemple, le patrimoine municipal vacant au lieu de le vendre.

Plutôt que de chercher à plaire à l'électorat d'une droite dure, le Maire devrait montrer qu'il aime la Ville de Toulouse telle qu'elle est, accueillante et devrait tout mettre en œuvre pour faire face à de telles situations en permettant à chaque habitant.e de Toulouse d'accéder à un logement digne.

**François Briançon**, Président du Groupe Socialiste  
**Isabelle Hardy**, Présidente du Groupe Génération.s, Socialisme et Écologie

**Pierre Lacaze**, Président du Groupe Communiste  
**Antoine Maurice**, Président du Groupe Toulouse Vert Demain

HARCÈLEMENT  
DE RUE

VIOLENCES  
CONJUGALES

VIO

PROSTITUTION

VIO

PSY

EX

VI

CO

VIO

PSYCH

V

**AGISSONS  
ENSEMBLE,**

CONTRE TOUTES LES FORMES

**DE VIOLENCES**

**À L'ÉGARD DES FEMMES  
ET DES FILLES**

**3919**

VIOLENCES FEMMES INFO  
Appel anonyme et gratuit

MARIAGE

VIOLENCES

**FORCÉ**

PSYCHOLOGIQUES

AGRESSIONS  
SEXUELLES

**EXCISION**

**ATTOUCHEMENTS**

**Égalité  
femmes**  
TOULOUSE S'ENGAGE

IMPULSÉ PAR LE COMITÉ CONSULTATIF **ÉGALITÉ FEMMES-HOMMES** DE LA MAIRIE DE TOULOUSE  
dans le cadre de la Journée Internationale pour l'élimination des violences à l'égard des femmes, le 25 novembre

**MAIRIE DE**



**TOULOUSE**

[www.toulouse.fr](http://www.toulouse.fr)