

RÉUNION PUBLIQUE
Commission de quartier 3.2
Mon quartier demain

Sept Deniers • **Ginestous** • Lalande

Lundi 1er juillet 2019

MAIRIE DE  **TOULOUSE**

WWW.TOULOUSE.FR

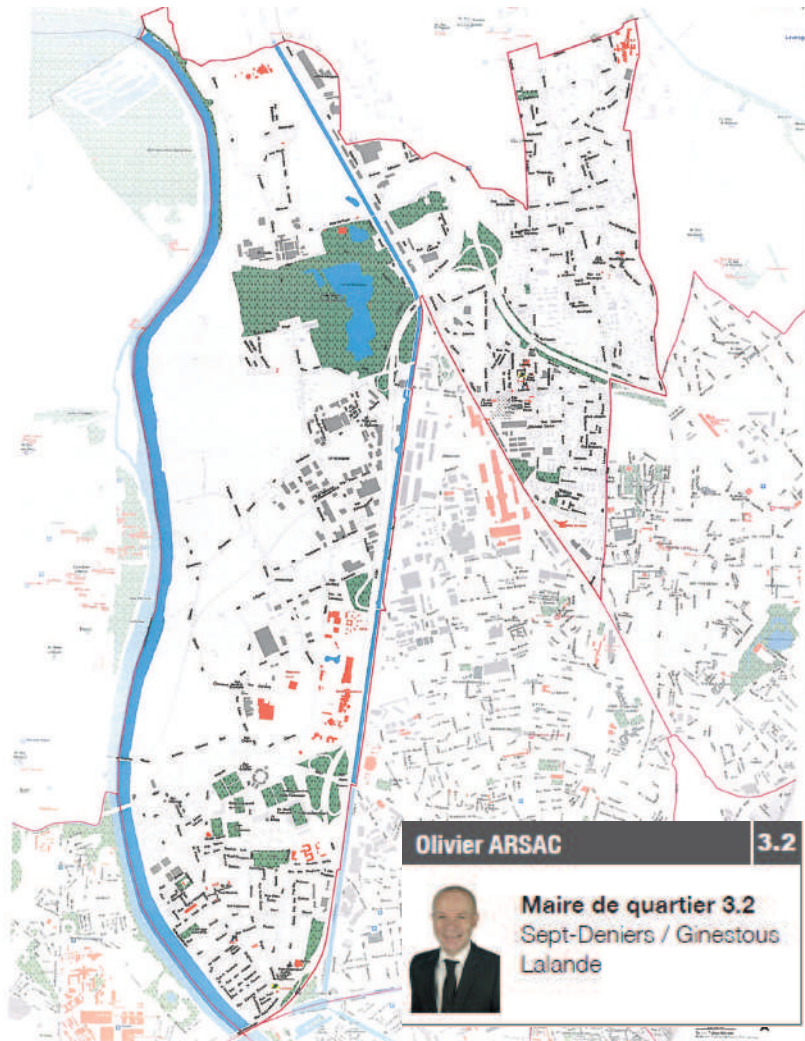
Toulouse en grand !

RÉUNION PUBLIQUE

Mon quartier demain

La Commission de Quartier :

Une instance à l'échelle du quartier
ouverte à tous les acteurs du territoire
pour traiter des projets et des attentes
pour le quartier



MAIRIE DE  TOULOUSE

WWW.TOULOUSE.FR

Toulouse en grand !

RÉUNION PUBLIQUE Commission de quartier 3.2

Mon quartier demain

Pour recevoir les actualités de votre quartier et les invitations aux réunions publiques, Inscrivez-vous à notre fichier contact

- ➔ *Fiche D'inscription à l'accueil*
- ➔ *Sur le site de la ville : toulouse.fr, rubrique << Vos quartiers >> puis << secteur 3 Toulouse Nord >>*

L'actu dans mon quartier
...Connaître • Participer • Être informé(e) • Échanger...

Je m'inscris pour être invité(e) aux réunions et recevoir de l'information municipale de mon quartier.

Mon adresse mail : _____
Madame ☐ Monsieur ☐
Nom : _____
Prénom : _____
N° de voie : _____
Nom de la rue* : _____ Toulouse
Code postal : _____ Toulouse

*Mention indispensable à compléter pour que votre inscription corresponde et puisse être rattachée à votre quartier.

MAIRIE DE TOULOUSE
www.toulouse.fr
Toulouse en grand !

Toulouse : six pictures en vingt couleurs



ORDRE DU JOUR

- Actualités
- Projet de Zone à Faibles Emissions (ZFE) et qualité de l'air
- Usine de dépollution des Eaux Usées Ginestous-Garonne : Plan Zéro Odeur (PZO)
- Le risque inondation à Toulouse
- Projet Urbain Toulousain et PLUi-H

RÉUNION PUBLIQUE Commission de quartier 3.2

Mon quartier demain

INTERVENANTS

Olivier ARSAC, Maire de quartier 3.2

François CHOLLET, Adjoint au Maire en charge de la qualité de l'air et du Plan Climat

Annette LAIGNEAU, Adjointe au Maire en charge des Politiques d'urbanisme et d'aménagement

Martin DETOUCHE, Direction Environnement et Energie

Jean-Charles LACLAU, Direction Cycle de l'eau

Nathalie LIBOUREL, Direction Sécurité Civile et Risques Majeurs

Jean-Philippe SAQUET, Direction Infrastructures Travaux Energie

Lise DEBRYE et Eric GOSSET, Direction de l'Urbanisme

MAIRIE DE  TOULOUSE

WWW.TOULOUSE.FR

Toulouse en grand !

Actualités

RÉUNION PUBLIQUE Commission de quartier 3.2

Mon quartier demain



Lalande en fête : un weekend festif pour les habitants de Lalande organisé par le comité de quartier les 22 et 23 juin derniers !

MAIRIE DE  TOULOUSE

WWW.TOULOUSE.FR

Toulouse en grand !

Animations à venir :

- Sept-Deniers, samedi 13 juillet 2019 à partir de 21h
« **Bal Populaire et Républicain** » organisé par le collectif
Job, Place Job
- Sesquières, dimanche 8 septembre 2019 de 10h à 18h
« **Bol d'R** » organisé par le comité de quartier de
Ginestous Sesquières, base de loisirs de
Sesquières

RÉUNION PUBLIQUE Commission de quartier 3.2

Mon quartier demain



1 – PIEDS DE FAÇADES FLEURIS

2 – FENÊTRES ET BALCONS FLEURIS

Dans le cadre de l'opération « Des fleurs sur mon mur », la Mairie de Toulouse vous invite à végétaliser et fleurir vos fenêtres et balcons côté rue dès le printemps 2019 pour l'embellissement et la qualité de vie de notre ville.

3 – PIEDS D'ARBRES FLEURIS

Dans le cadre de l'opération « Des fleurs sur mon mur », la Mairie de Toulouse vous permet de végétaliser et fleurir le pied d'un arbre, devant votre domicile, pour l'embellissement et la qualité de vie de notre ville.

L'accord sera soumis à une étude de faisabilité et à des prescriptions strictes.

4 – BARRIÈRES DE VILLE FLEURIES **Nouveau**

Dans le cadre de l'opération « Des fleurs sur mon mur », la Mairie de Toulouse vous permet de végétaliser et fleurir une (ou des) barrière(s) de ville fixes le long du trottoir devant votre habitation, commerce, etc., pour l'embellissement et la qualité de vie de notre ville (fleurs et bacs que vous pourrez vous procurer dans la jardinerie de votre choix).

L'accord sera soumis à une étude de faisabilité. Des informations vous seront fournies.



Projet de Zone à Faibles Emissions et qualité de l'air

La qualité de l'air, un enjeu majeur

pour la santé et l'environnement

Le Saviez-vous ?



La pollution de l'air c'est : **67 000 décès prématurés** en France **chaque année** (soit plus de 10% de la mortalité en France)



des allergies respiratoires chez **30% de la population adulte** et **20% des enfants**.



un coût annuel pour la société française de **100 milliards d'euros** (selon un rapport du Sénat)



L'exposition quotidienne à la pollution de l'air **est plus nocive** que les épisodes récurrents de pollution. Elle engendre des maladies chroniques qui diminuent l'espérance de vie des personnes exposées.



Il ne faut pas confondre pollution de l'air et **gaz à effet de serre** (GES) : la pollution atmosphérique a un effet direct sur la santé et les écosystèmes, les GES sont responsables du réchauffement climatique.

Situation sur la métropole
Exposition aux dioxyde d'azote



Source : ATMO Occitanie

La qualité de l'air, une priorité publique

... dans un contexte de contentieux européen

- Depuis 2004, l'**Union Européenne** oblige les États à surveiller la qualité de l'air, informer la population, et mettre en œuvre des plans d'actions dans les zones polluées (Nox, particules fines ou ozone).
- En mai 2018, **la cour de justice européenne** a placé **l'État français** et 8 autres pays en procédure de contentieux considérant que les mesures mises en place n'étaient pas suffisantes. L'agglomération toulousaine n'est concernée que par le dépassement en dioxyde d'azote,
- L'agglomération toulousaine est concernée par les dépassements de seuils aux dioxyde d'azote.



Le PCAET (Plan Climat-Air-Energie Territorial) porté par la métropole, approuvé en juin 2018, comprend un volet dédié à la qualité de l'air dans lequel figure 24 actions dédiées à l'amélioration de la qualité de l'air.

... relayée dans des documents cadres



Le Projet Mobilités 2020-2025-2030, porté par Tisséo Collectivité comprend des actions pour favoriser la mobilité de ses citoyens et proposer des alternatives à l'usage de la voiture individuelle.



Il se traduit concrètement par le développement et le renforcement du réseau de transport en commun :

3ème ligne de métro, déploiement des Linéo, téléphérique urbain sud,...

La Zone à Faibles Émissions

Un dispositif en cours d'étude

C'est une **zone géographique** dans laquelle **les véhicules motorisés les plus polluants ne peuvent pas circuler librement** : soit sur une période donnée (certains jours de semaine...), soit de façon permanente.

Les véhicules autorisés ou non à circuler sont identifiés par la vignette **Crit'air**, autocollant à coller sur le pare-brise.

Chaque vignette correspond à une catégorie de véhicules plus ou moins polluants. Elle tient compte :



du type de véhicule (poids lourd, VL...)



de la **norme Euro** : une norme européenne d'émission qui impose aux véhicules neufs des seuils à ne pas dépasser,



de **l'âge** du véhicule,



du **type de combustible** utilisé (diesel...),



des **équipements** dont il dispose pour réduire ses émissions.



Elle permet de **réduire les émissions de NO2** et de particules fines, donc **le nombre de personnes exposées**.

Elle incite à **faire évoluer ses pratiques de déplacement** pour utiliser préférentiellement d'autres modes de transport comme les transports en commun ou les modes doux (vélo, marche à pieds,...)

Elle **accélère le renouvellement du parc automobile**

La Zone à Faibles Émissions

Une concertation volontaire en cours

Toulouse Métropole s'est engagée auprès du gouvernement à instaurer sa Zone à Faibles Émissions **avant fin 2020**. Toute mise en place d'une zone de ce type est soumise à une **concertation réglementaire avec enquête publique**.

Toulouse Métropole a décidé **d'associer la population** très en amont de cette phase réglementaire obligatoire à travers **une concertation volontaire**.



Quand ?

Du 21 mars à fin juin 2019



Qui ?

Mobilisant tous les publics :

- Les acteurs socio économiques,
- Le grand public sur le territoire de Toulouse Métropole



Comment ?

- des temps de rencontre avec les représentants des acteurs socio-économiques et le grand public,
- sur l'espace public pour aller à la rencontre de la population,
- un dispositif de participation en ligne ouvert à tous sur le site **toulouse-metropole.fr**



toulouse-metropole.fr, rubrique **je participe !**

Usine de dépollution des Eaux Usées Ginestous-Garonne

Plan Zéro Odeur (PZO)

MAIRIE DE  TOULOUSE

WWW.TOULOUSE.FR

Toulouse en grand !

Usine de dépollution des Eaux Usées Ginestous-Garonne

Présentation
du projet

Plan Zéro Odeur (PZO)

Lundi 1^{er} juillet 2019



toulouse
métropole

en grand !

Sommaire

Introduction

Avancement du projet Energibio,

Le « Plan Zéro Odeurs » Ginestous Garonne,

- Changements opérationnels
- Confinement et désodorisation
- Suivi en temps réel : la plate-forme NOSE®

Synthèse des investissements projetés (2019-2024)

toulouse
métropole

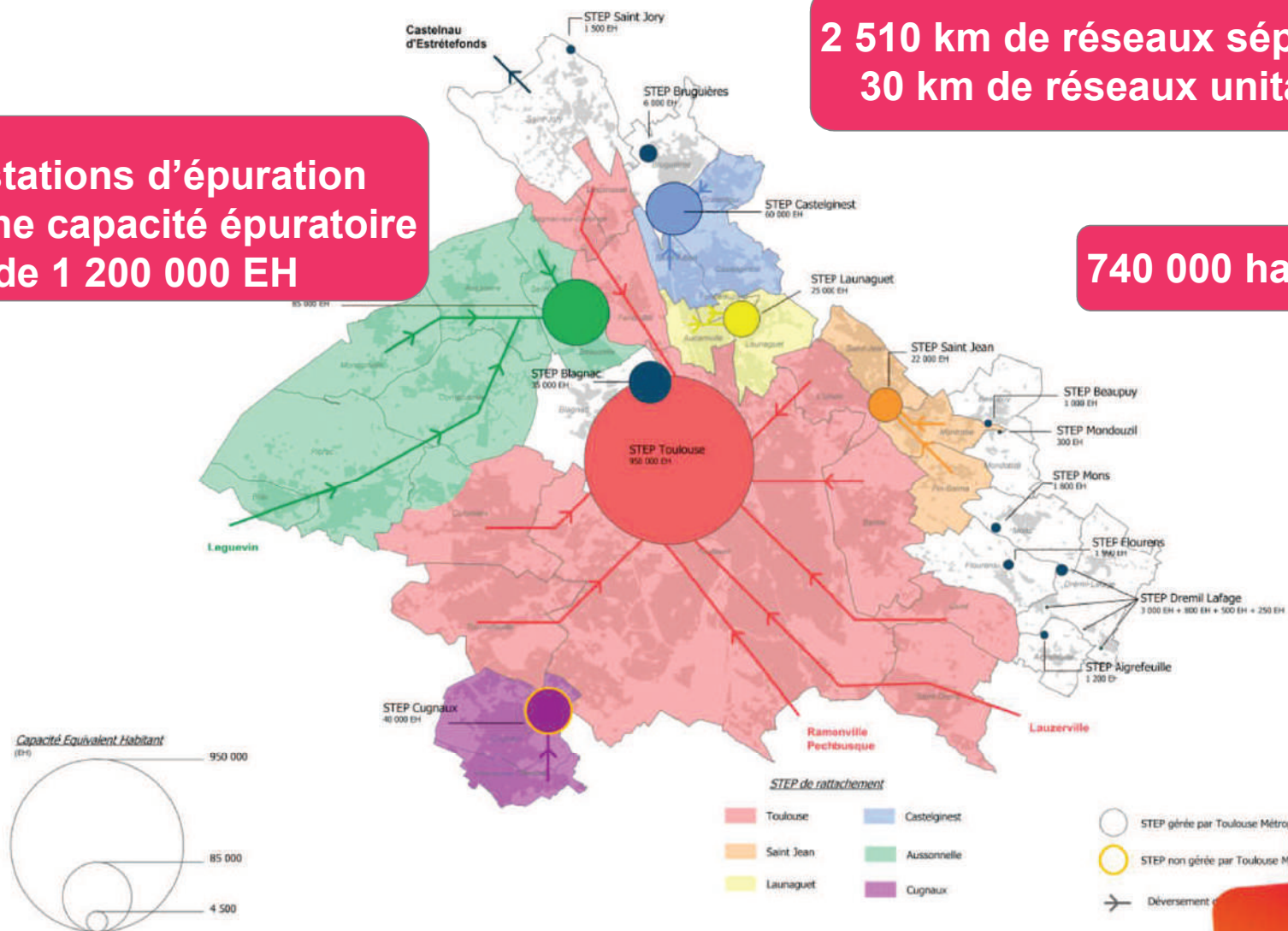
en grand !

Introduction

17 stations d'épuration
pour une capacité épuratoire
de 1 200 000 EH

2 510 km de réseaux séparatifs
30 km de réseaux unitaires

740 000 habitants desservis



toulouse
métropole

en grand !

Introduction



Introduction

Par les délibérations DEL-18-1199 et DEL-18-1198, Toulouse Métropole a confié l'exploitation des services publics d'eau et d'assainissement, pour une durée de 12 ans, à :

- VEOLIA EAU, pour les Services Publics de l'Eau Potable,
- SUEZ, pour les Services Publics de l'Assainissement (dont Ginestous Garonne, à compter du 1^{er} mars 2020).
- Les délégataires doivent créer une société dédiée pour l'exploitation desdits services :
 - « SETOM » pour l'eau potable,
 - « ASTEO » pour l'assainissement.
- Ces deux sociétés dédiées interviendront cependant pour une seule et unique entité :
« Eau de Toulouse Métropole ».

toulouse
métropole

en grand !

Introduction

FOCUS sur les objectifs stratégiques décidés pour Toulouse Métropole pour Ginestous Garonne



- **Intégrer définitivement cette usine d'épuration dans la Ville en** maîtrisant parfaitement les nuisances et les risques industriels,
- **Rationaliser et optimiser les moyens de traitement** tout en garantissant un niveau très élevé de performance,
- Anticiper les besoins futurs,
- Créer un centre d'Hypervision in situ de nouvelle génération, « ATLAS 360 »,
- **Garantir une haute performance énergétique et environnementale dans l'exploitation de l'usine : Rendre Ginestous Garonne autosuffisante en énergie.**

toulouse
métropole

en grand !

Avancement du projet « Energibio » Ginestous Garonne Méthanisation



ENERGIBIO

toulouse
métropole

en grand !



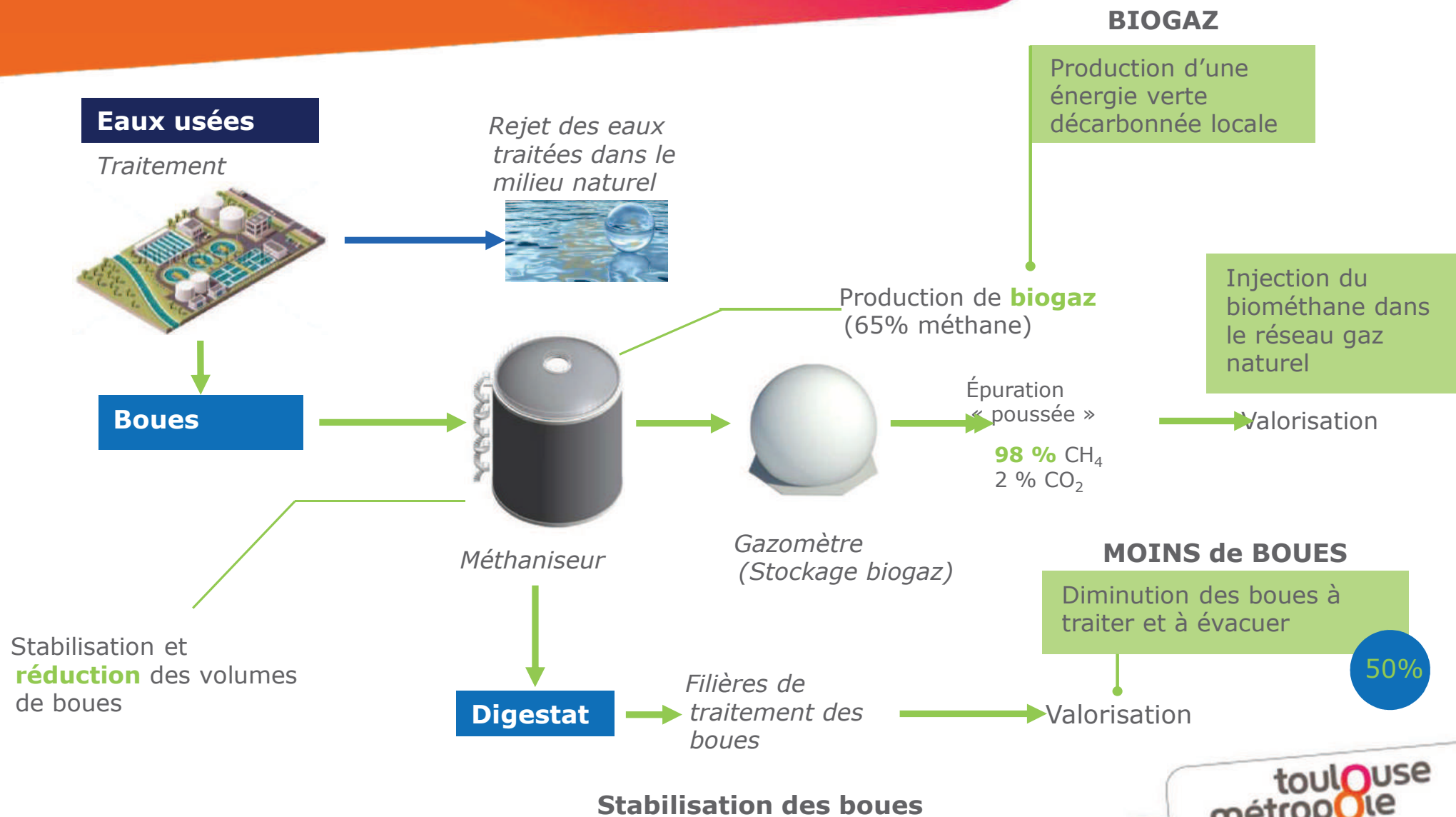
Rappel des grands principes et des niveaux de performance attendus

The logo for Toulouse Métropole, featuring the text "toulouse" in black and "métropole" in orange, with a stylized orange circle between the two words. The logo is set against a white background with a pink and orange gradient bar below it.

toulouse
métropole

en grand !

Principe de fonctionnement



toulouse
métropole

en grand !

Projet ENERGIBIO



toulouse
métropole

en grand !

Description de l'unité de méthanisation Et de valorisation du biogaz de Ginestous



- 01: Bâtiment prétraitements
- 02 et 03 : Digesteurs
- 04 : Bâche boues digérées
- 05 : Stockage tampon des concentrats
- 06 : Traitement biologique des concentrats
- 07 : Décantation des concentrats
- 09: Gazomètre
- 10 : Torchère

toulouse
métropole

en grand !

Niveau de performance

Réduction de boues

- ⇒ **Réduction de la quantité finale de boues à éliminer après digestion de plus de 50%**
- ⇒ **Production de boues < 8 000 t MS dans les prochaines années**
- ⇒ **Arrêt plate-forme de compostage des boues**
- ⇒ **Production d'une énergie renouvelable équivalente à la consommation énergétique d'une ville de 13 000 habitants (61 000 MWh/an en moy)**
- ⇒ **Autosuffisance énergétique du site atteint avant 2025**



Avancement du chantier



toulouse
métropole

en grand !

Avancement du chantier

Calendrier prévisionnel

- Démarrage des travaux : 03/09/2018
- ⇒ Durée 16 mois
- Constat Achèvement de la Construction :
- ⇒ Décembre 2019



MAÎTRE D'ŒUVRE TOULOUSE MÉTROPOLE
Direction Générale des Services Techniques
Direction du Cycle de l'Eau

COÛT DE L'OPÉRATION 25 995 000 €

FINANCEMENT TOULOUSE MÉTROPOLE
FEDER
ADEME
AGENCE DE L'EAU ADOUR-GARONNE

ASSISTANT Cabinet MERLIN - ARRAGON

MAÎTRISE D'OUVRAGE

COORDONNATEUR SPS DEKRA

CONTRÔLEUR TECHNIQUE DEKRA

GROUPEMENT D'ENTREPRISES OTV (Conception réalisation process - mandataire)
SOGEA (Génie civil)
GIESPER (Génie civil)
G2C (Études d'ingénierie)
FAUCHÉ (Électricité)
REC (Architecte)

DÉMARRAGE DES TRAVAUX 3 SEPTEMBRE 2018

MISE EN SERVICE PRÉVISIONNELLE 1^{er} TRIMESTRE 2020

PLAN CLIMAT
TOULOUSE MÉTROPOLE



**toulouse
métropole**
en grand !

Toulouse Métropole
6, rue René Leduc - B.P. 35 821
31505 Toulouse cedex 5
Tel. 05 81 91 72 00 - Fax 05 81 91 72 01
toulouse-metropole.fr

Avancement du chantier

Part Process – Equipements ~ 43% =>
montage des équipements, en cours
conditionnement des boues



Avancement du chantier

- Part Génie-Civil ~ 76% => gros œuvre terminé hors construction cale à boues en cours, essais en eau en cours, second œuvre en cours : pose menuiseries, étanchéité, mur rideau...



Avancement du chantier

Part VRD ~ 40% => réseaux site Ginestous posés,
démarrage des réseaux enceinte chantier
méthanisation



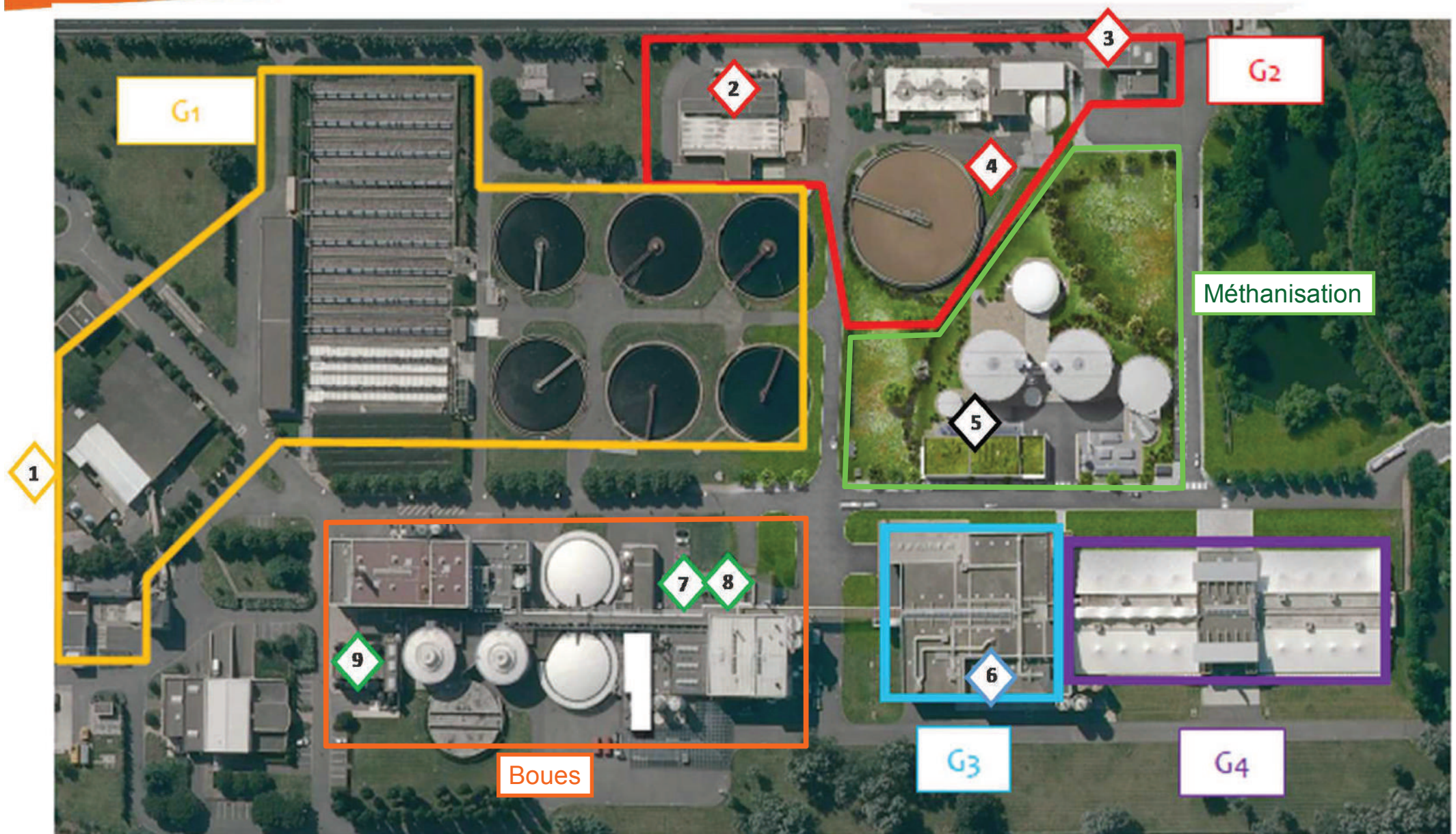
Le « plan Zero Odeurs »



toulouse
métropole

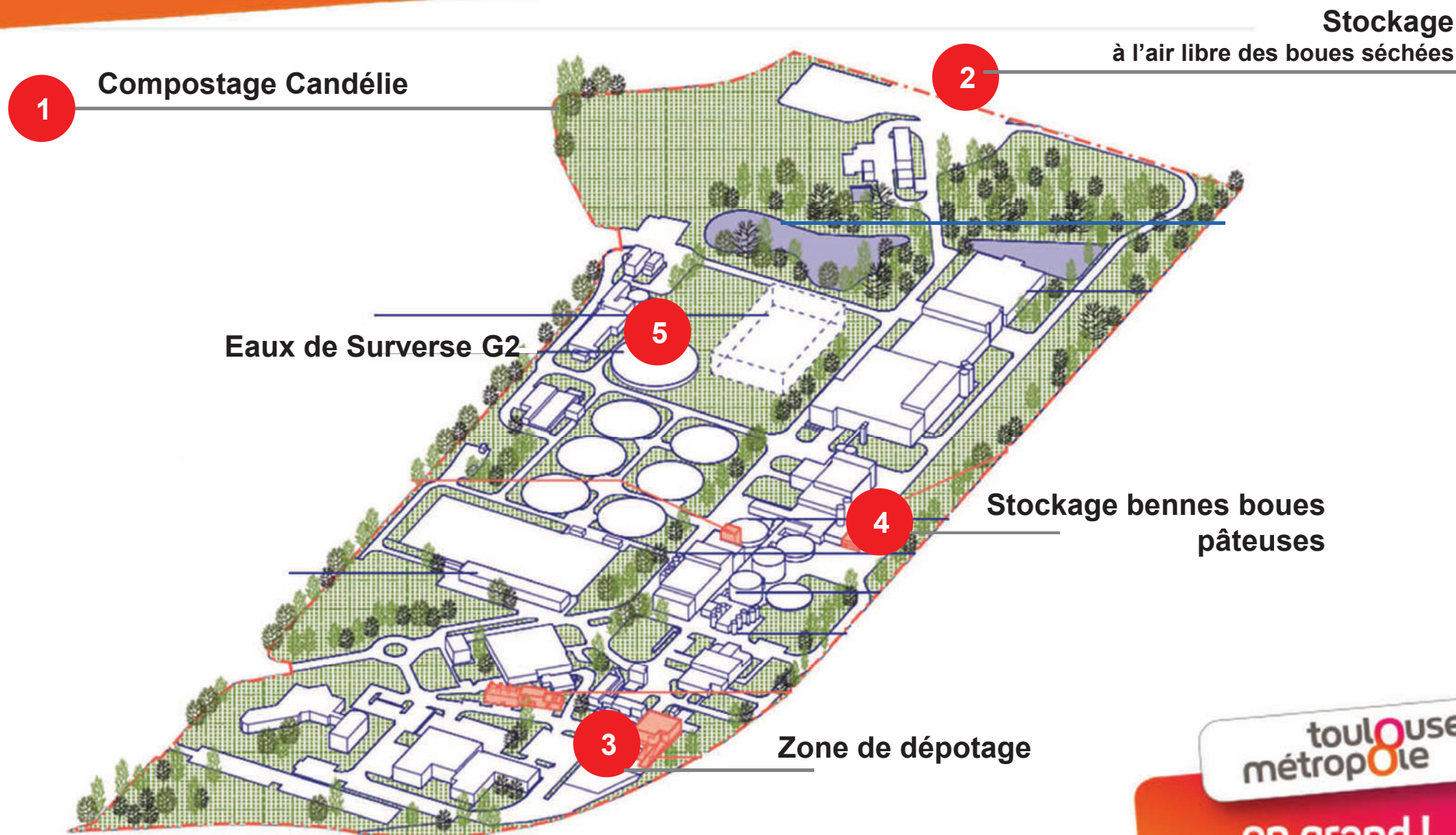
en grand !

Les différentes zones de traitement de Ginestous Garonne



Le Plan Zéro Odeurs

Recensement des nuisances résiduelles ponctuelles

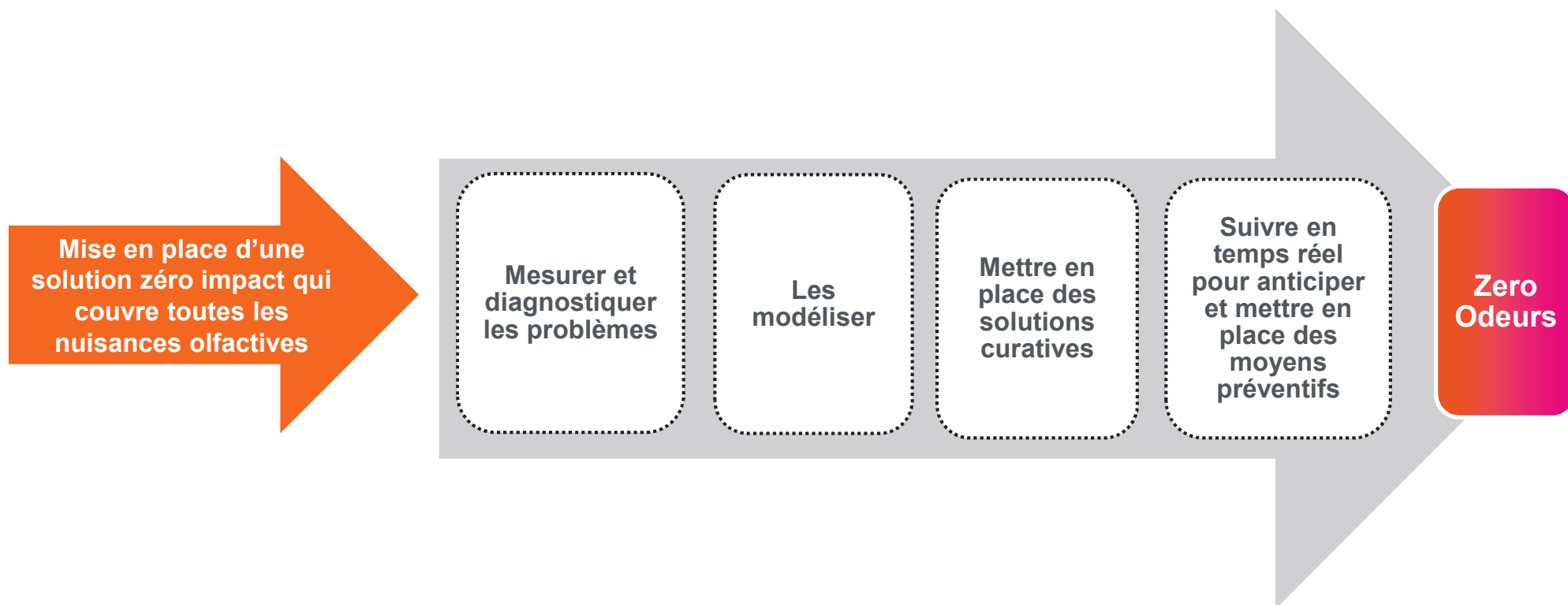


toulouse
métropole

en grand !

Le Plan Zéro Odeurs

Méthodologie



toulouse
métropole

en grand !

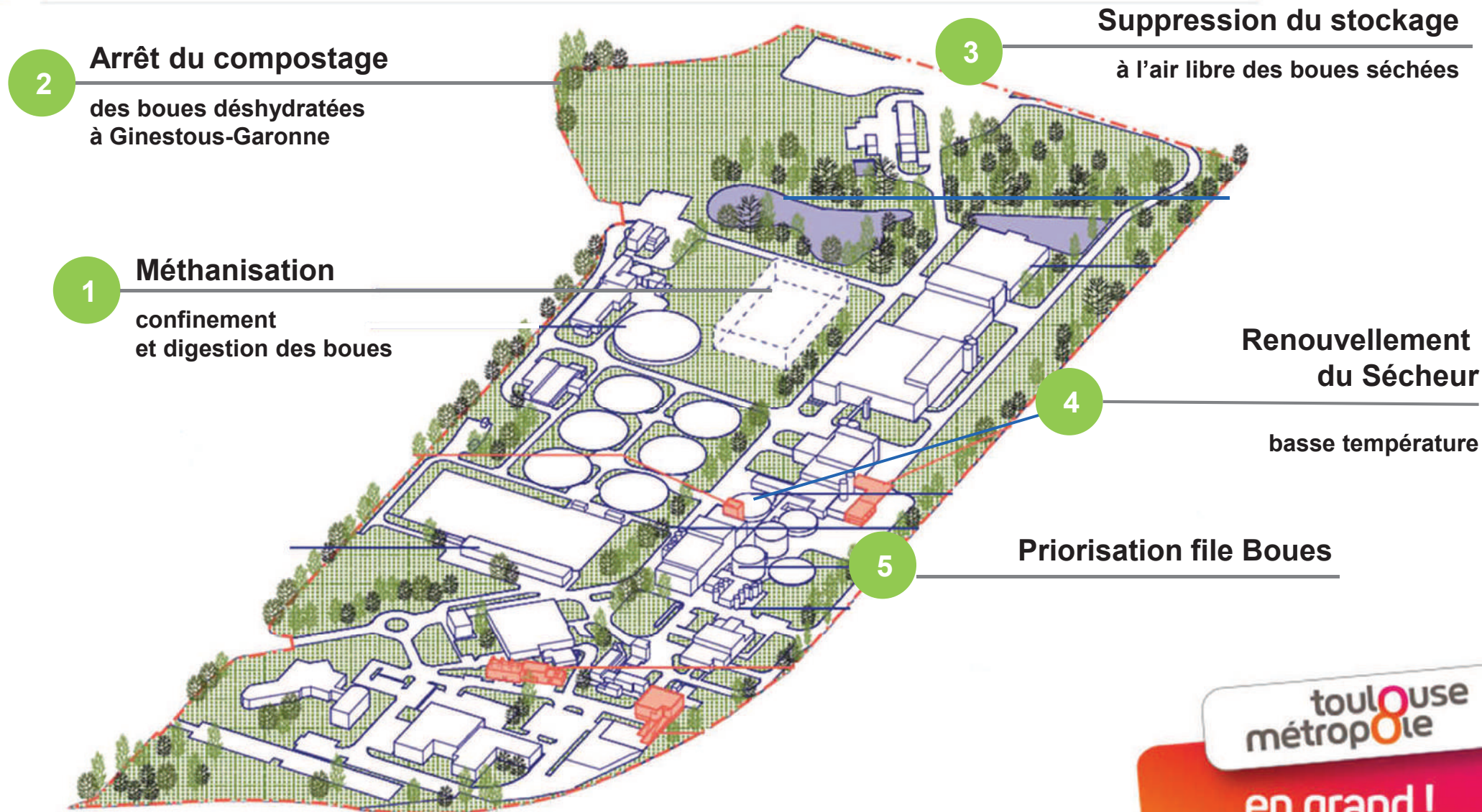
Le Plan Zéro Odeurs

Un Plan d'actions stratégique

- 1 - Changement de pratiques opérationnelles sur la file boues
- 2 - Confinement des ouvrages émissifs
- 3 - Mise en place de nouvelles unités de désodorisation
- 4 - Nouvelle répartition optimisée de l'air pollué dans les différentes unités de désodorisation
- 5 - Mise en place de la plate-forme NOSE® de suivi et diagnostic en temps réel

Le Plan Zéro Odeurs

Changements des pratiques opérationnelles sur la file boues



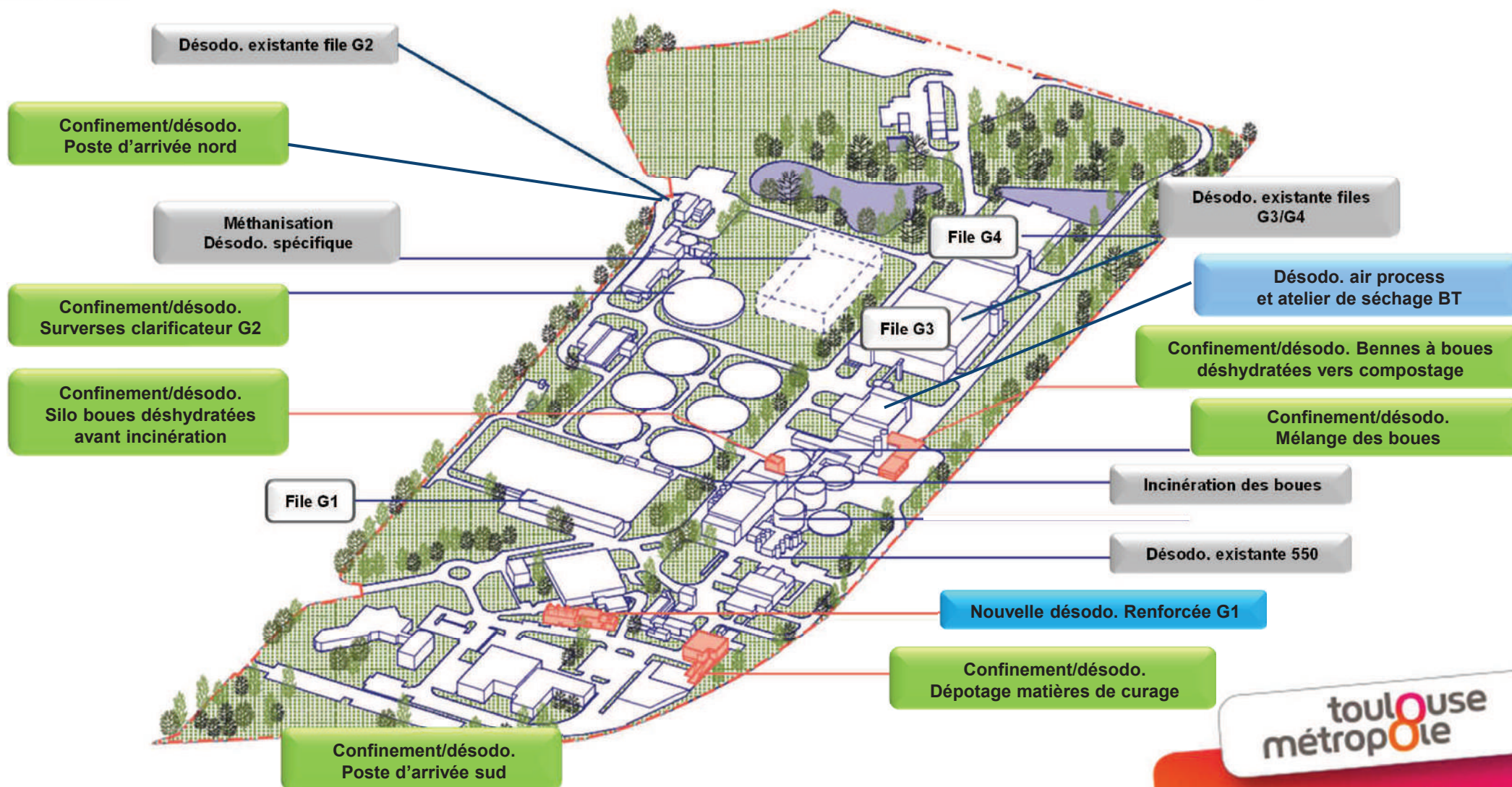
Le Plan Zéro Odeurs

Coût du projet PZO

Des améliorations sur l'ensemble de l'usine :

- confinements
- nouvelles désodorisations

7,7 M€



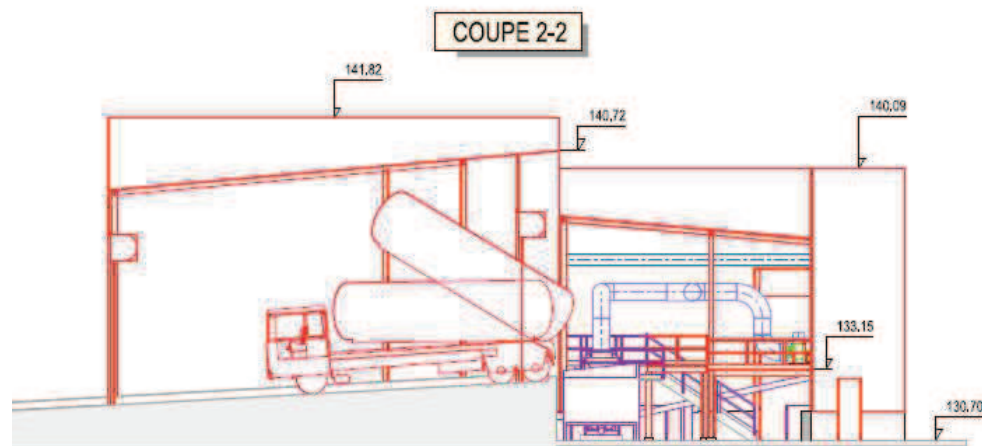
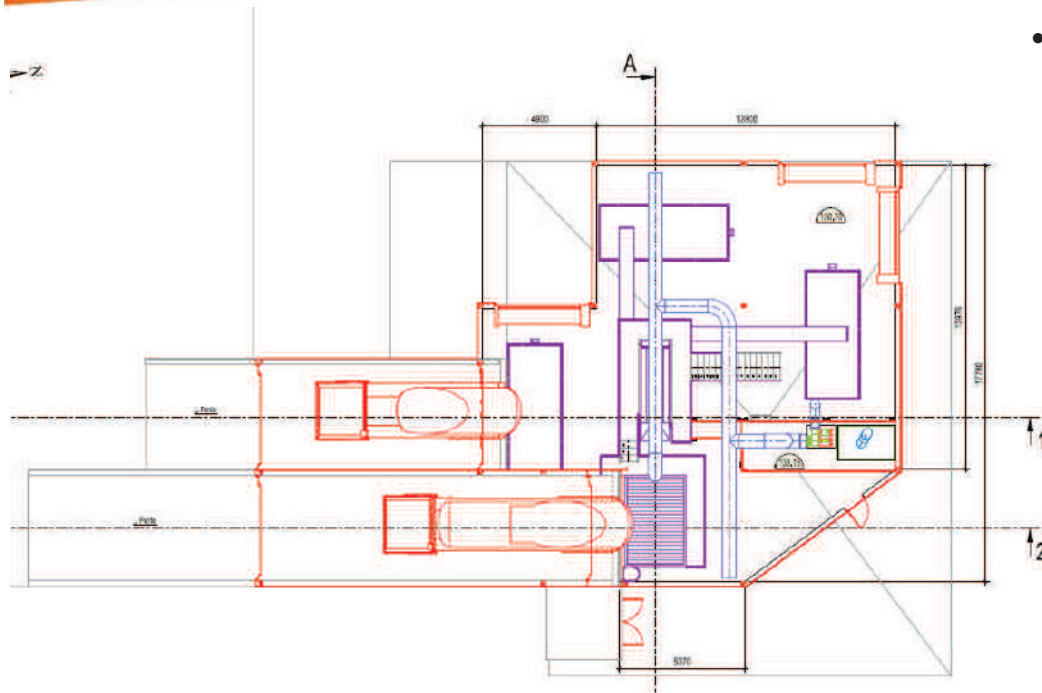
toulouse
métropole

en grand !

Le Plan Zéro Odeurs – zone G1

Exemple Dépotage des matières de curage

- Réduction empreinte architecturale
- Nouveau tracé gaine air vicié vers désodo G1 en aérien



toulouse
métropole

en grand !

Le Plan Zéro Odeurs

La plateforme NOSE®

Dispositif de détection et de surveillance en temps réel des odeurs

Ginestous-Garonne : Collecte des données

- 20 capteurs sur site
- Capteurs en E/S désodorisations
- Données d'exploitation (supervision)
- Station météo
- **Brigade de nez**

Implication des riverains

- **Jury de riverains connectés**

Une interface web permet aux membres du jury de renseigner leurs observations d'odeur et plaintes qui sont ainsi automatiquement intégrées à la plateforme NOSE®.

Centre ATLAS 360 - NOSE : Traitement / restitution des données

- Modélisation de la dispersion atmosphérique ARIA View®
- Interfaces : exploitant, collectivité, riverains

Ginestous-Garonne : Actions de l'exploitant

- Information collectivité / riverains
- **Ajustement de l'exploitation**

toulouse
métropole

en grand !

Le Plan Zéro Odeurs

La plateforme NOSE®

Surveillance des émissions diffuses dans l'air ambiant de la STEU Ginestous par un réseau de micro-capteurs

Réseau de micro-capteurs CAIRPOL :

- Electrochimique ($\text{H}_2\text{S}/\text{RSH}$, NH_3) et PID (COVnm)
- Détection ultra-sensible (ppb)
- Prélèvement d'air dynamique
- Basse consommation électrique
- Alimentation par batterie / panneau solaire
- Communication sans fil (Radio)



Maillage des capteurs :

- Postes d'arrivée Nord et Sud
- Locaux de dégrillage
Dessablage/dégraissage
- Bassins d'aération G1 et G2
- Nouveau bâtiment matières de curage
- Biostyr G4
- Clarificateur G2
- Bâtiment boues
- Bâtiment administratif

➔ ~20 capteurs

toulouse
métropole

en grand !

Synthèse des niveaux d'Investissements déployés sur Ginestous Garonne 2019-2024

61 M€

Listing des projets principaux sur Ginestous Garonne 2019-2024	Coûts projet
ENERGIBIO METHANISATION	27,5 M€
PLAN ZERO ODEURS	7,7 M€
RENOUVELLEMENT DU SECHEUR THERMIQUE	11,9 M€
CREATION DU CENTRE HYPERVISION « ATLAS 360 »	6,1 M€
CREATION D'UN TRAITEMENT COMPLEMENTAIRE DE L'AZOTE « METEOR »	5,7 M€
OPTIMISATION METHANISATION	1,0 M€
RECUPERATION CALORIFIQUE A PARTIR DES EU	0,3 M€
CREATION D'UNE UNITE DE TRAITEMENT « REUSE »	0,8 M€
TOTAL	61 M€

Hors renouvellement programmé et non programmé

toulouse
métropole

en grand !



Merci de votre attention



toulouse
métropole

en grand !

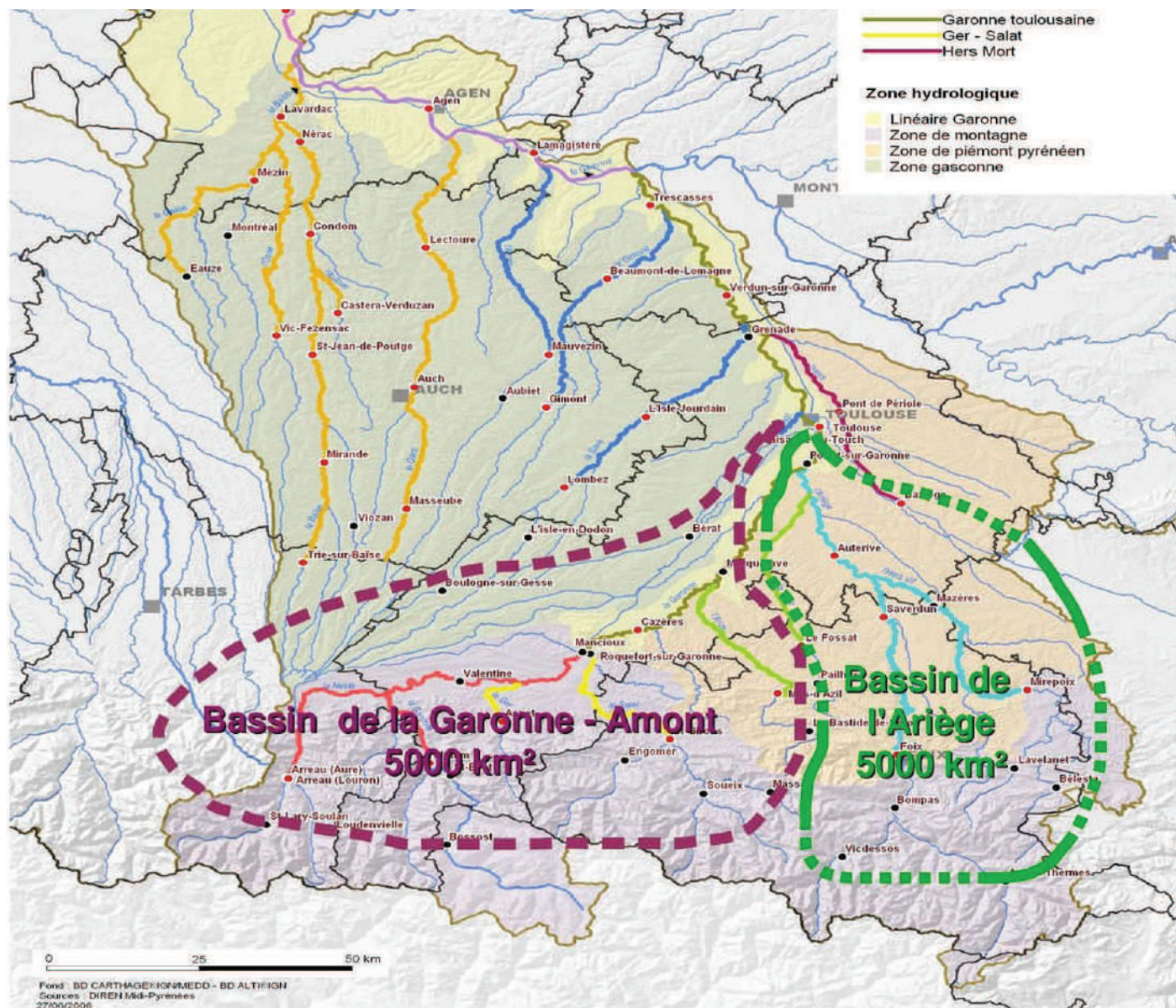
Risque Inondation à Toulouse

LE RISQUE INONDATION A TOULOUSE

Commission de quartier du 01/07/2019

**Direction de la Sécurité Civile et des Risques Majeurs (Mairie de Toulouse)
et Direction des Infrastructures (Toulouse Métropole)**

LES CARACTERISTIQUES DES CRUES A TOULOUSE



LES CARACTERISTIQUES DES CRUES A TOULOUSE

Un bassin en corolle à forte pente engendre à TOULOUSE :

- **la concentration d'écoulements conséquents** provenant des affluents directs ou indirects de la Garonne,
- **une forte exposition à des crues violentes et rapides :**
 - Le bassin hydrographique en amont de Toulouse est quatre fois moins important que le bassin versant de la Seine à Paris mais **le débit des crues les plus importantes est trois fois supérieur à Toulouse** (7 500 m³/s en 1875) **qu'à Paris** (2 400 m³/s en 1910).
 - Pour atteindre une hauteur comparable de 20 cm par exemple, **il ne faut qu'une demi-heure à une heure pour la Garonne à Toulouse alors qu'il faudra une journée à la Seine à Paris,**
- **un délai de prévision beaucoup plus court** à Toulouse (quelques heures) alors qu'il est de plusieurs jours à Paris.

LA CRUE HISTORIQUE A TOULOUSE



Pont St Michel
(Île du Ramier)
vu de l'écluse (AMT 1875)



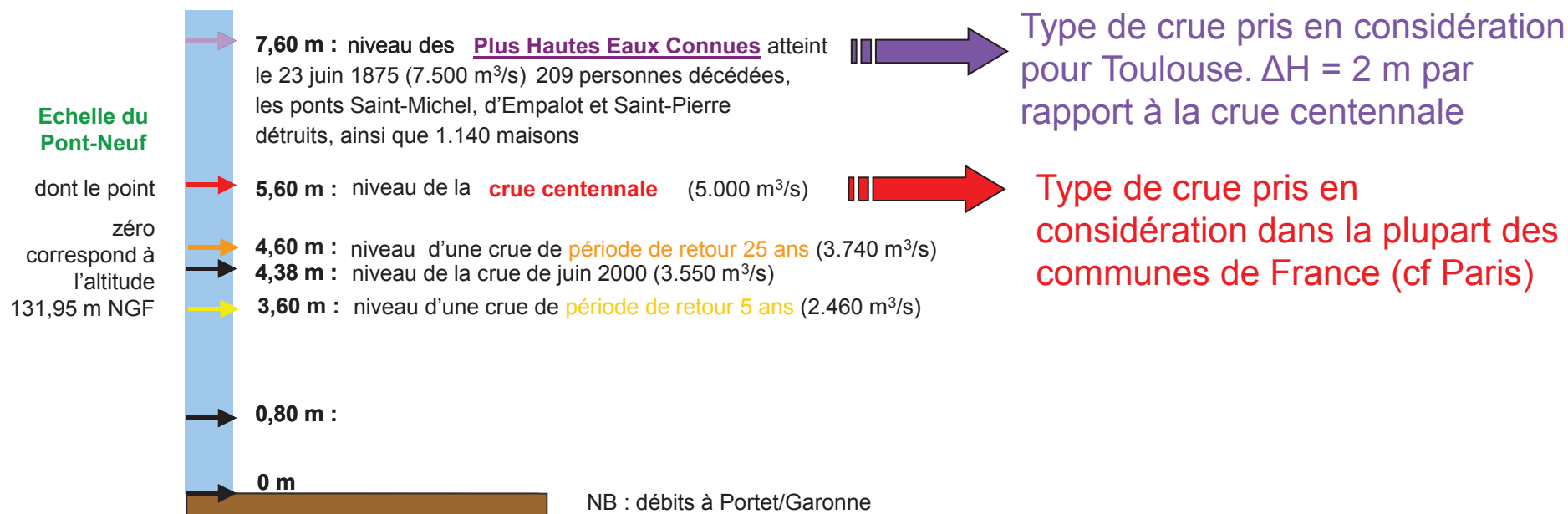
Place Chayredon (Olivier)
Quartier St Cyprien (AMT 1875)

**La crue du 23 juin 1875 :
Plus Hautes Eaux Connues
(PHEC)**

L'ECHELLE DE REFERENCE

Plus Hautes Eaux Connues (PHEC) à Toulouse :

- Hauteur d'eau estimée à 8,32 m à l'échelle du Pont-Neuf avec un débit de pointe entre 7000 et 7500 m³/s à Portet-sur-Garonne.
- Modélisée dans les conditions actuelles du lit de la Garonne et de l'urbanisation à 7,55 m à l'échelle du Pont-Neuf (avec un débit à 7500 m³/s) → arrondie à 7,50 ou 7,60 m
- Période de retour estimée entre 300 et 500 ans

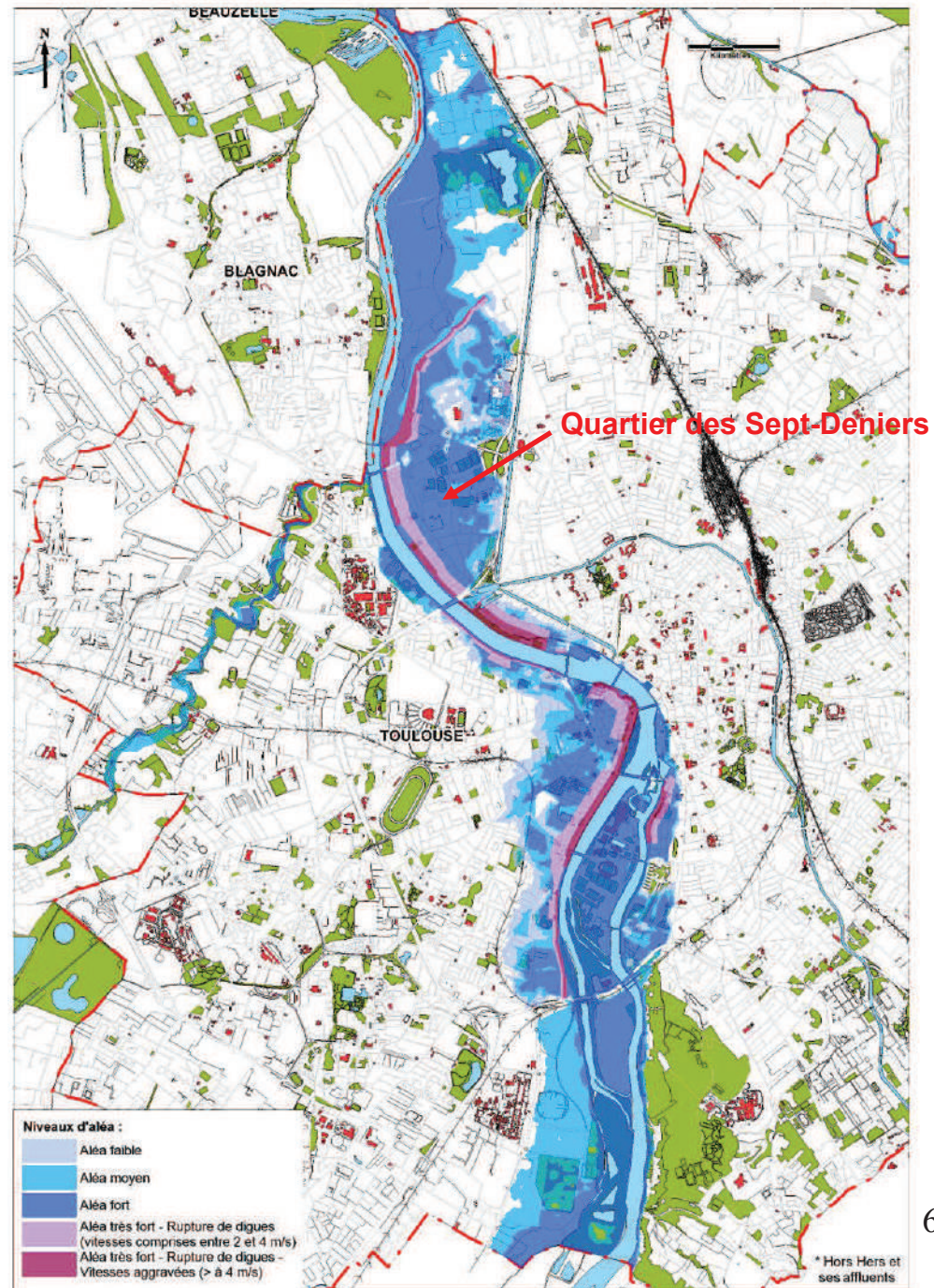


LES ZONES INONDABLES A TOULOUSE pour une crue type 1875

- des zones inondables par la Garonne, non protégées
 - environ 4.300 habitants
 - environ 5.600 emplois
- des zones inondables par la Garonne, protégées
 - environ 44.500 habitants
 - environ 20.000 emplois (7.500 entreprises)

Données extraites du diagnostic de vulnérabilité de Toulouse Métropole – 2016 – ISL et Agenceter

CARTE DES ALEAS DU PLAN DE PREVENTION DU RISQUE INONDATION *



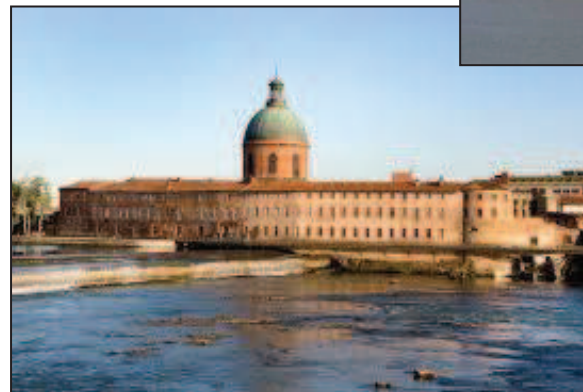
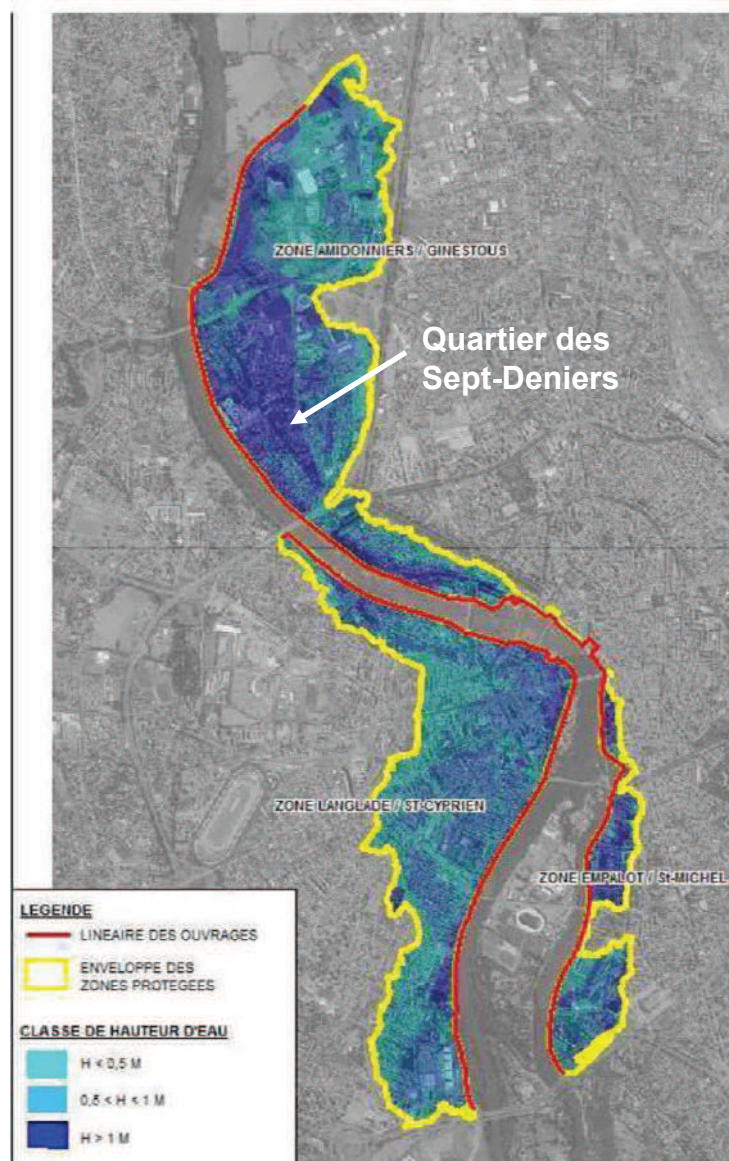
LE PLAN DE PREVENTION DU RISQUE INONDATION

- Approuvé le 20 décembre 2011 et constituant une servitude d'utilité publique
- **Une cartographie des aléas**
- **Une cartographie du zonage réglementaire** qui croise le niveau de l'aléa et la nature des enjeux **et un règlement** (en zones protégées et en zones non protégées).

Objectifs de la réglementation :

- **Ne pas augmenter les enjeux dans les zones d'aléas les plus importants et prendre en compte le risque dans les projets**
- **Réduire la vulnérabilité de l'existant**

DES OUVRAGES DE PROTECTION : LES DIGUES



LES TRAVAUX SUR LES DIGUES AMIDONNIERS / SEPT DENIERS

Les travaux sur les digues des Amidonniers
Sept Deniers concernent :

- **la digue D12 des Amidonniers** : digue en terre revêtues de dalles béton
- **la digue D14 des Sept Deniers** : digue en terre revêtues de dalles béton

L'Etat est Maître d'Ouvrage des travaux.

Les travaux ont pour but de :

- lutter contre l'érosion interne et externe, due aux écoulements d'eau en crue,
- assurer la stabilité côté Garonne et côté ville,
- éviter l'affouillement en pied de digue.

Les travaux ont débuté en 2018 et se termineront début 2020.

Le déversoir « JOB » avait été rehaussé de 0.43 m en 2004 afin d'éviter toute surverse sur tous les quartiers de Toulouse avant que la crue n'atteigne la cote historique de 1875.

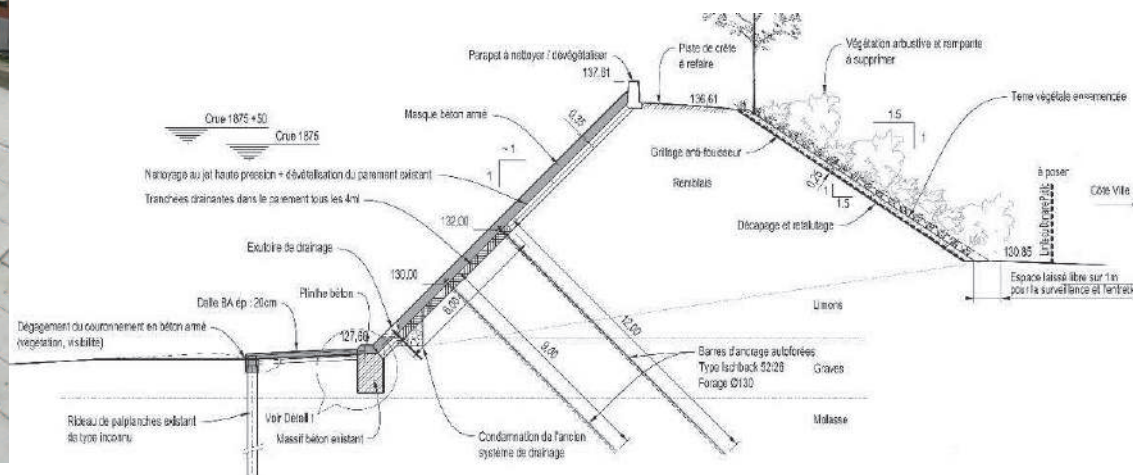
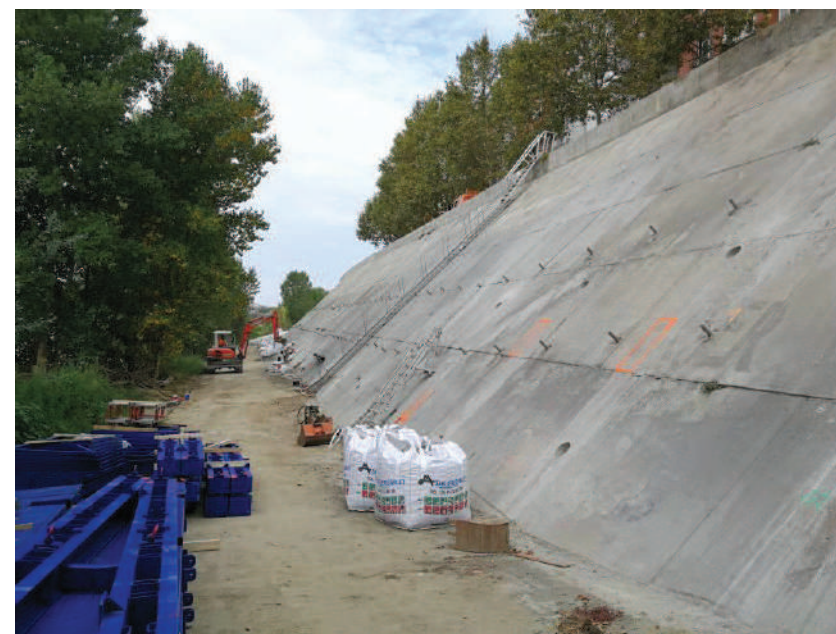
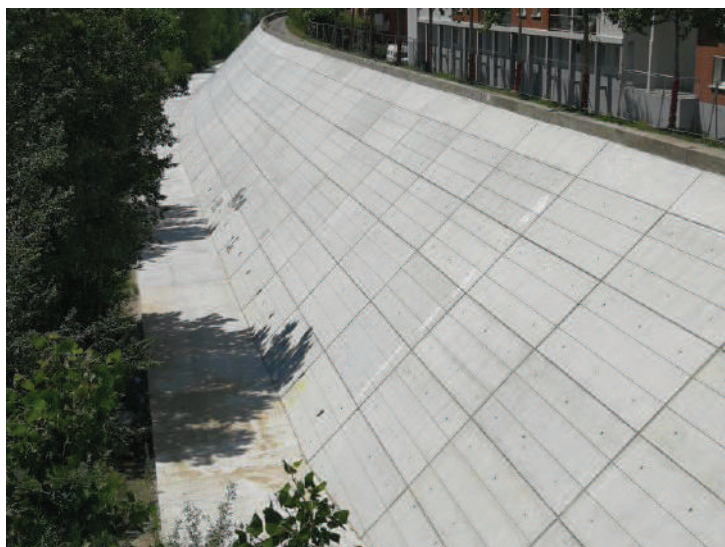


LES TRAVAUX SUR LES DIGUES AMIDONNIERS / SEPT DENIERS

Travaux :

Les travaux sont identiques à ceux réalisés sur la digue G3 avenue de Muret pour que la digue **résiste à la crue de type « 1875 »** avec une revanche de 50 cm.

Les travaux consistent à mettre en place des ancrages, un écran étanche et traiter la végétation.



DES OUVERTURES A FERMER POUR PROTEGER LA VILLE



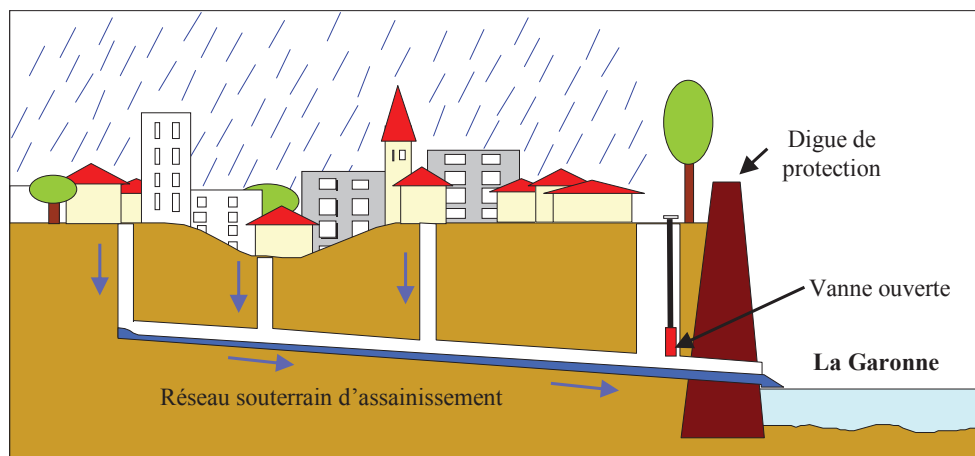
Photo ex Direction Voie Publique – Mairie de TOULOUSE

Sortie de collecteurs d'eaux pluviales...

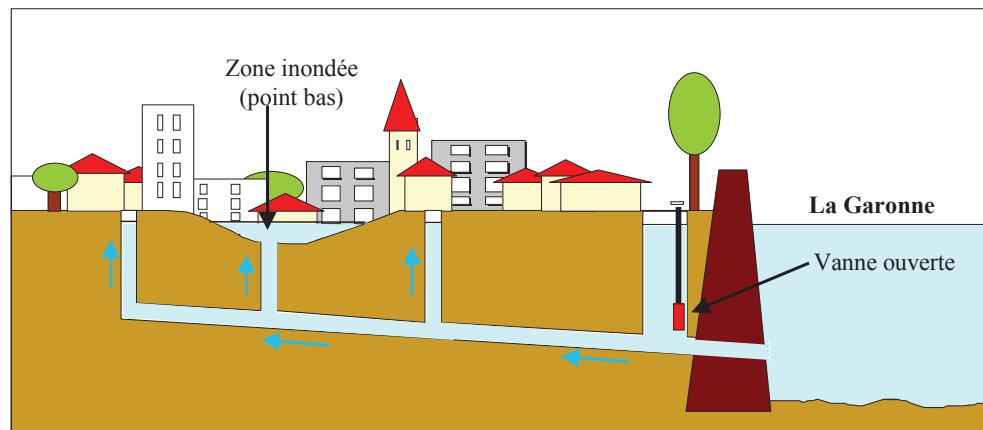


Passages divers...

DES VANNES ET POMPES SUR LES EXUTOIRES DES COLLECTEURS

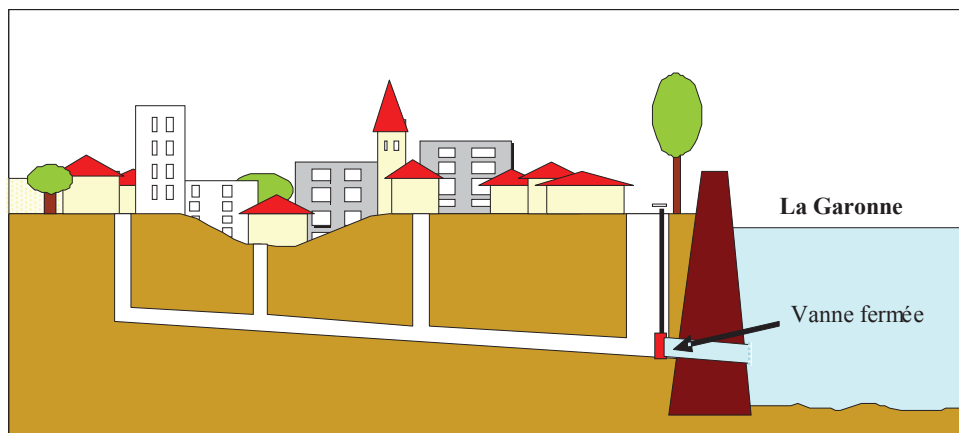


Fonctionnement normal, par temps pluvieux

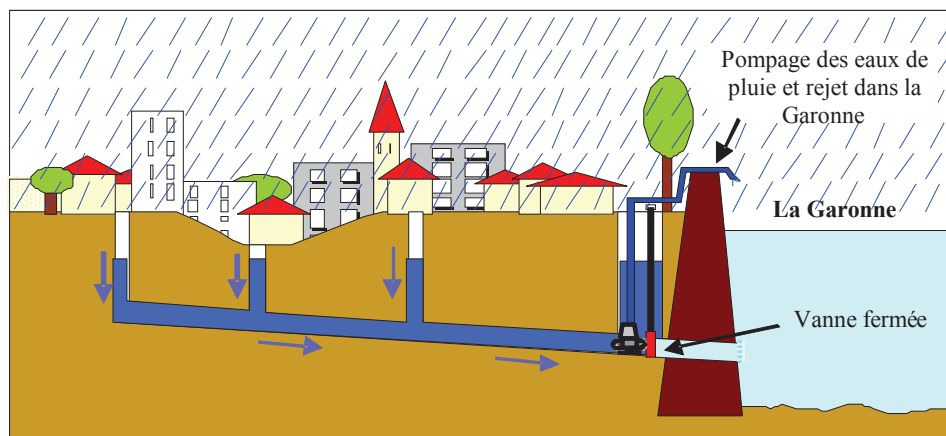


En période d'inondation, en l'absence de mesure

DES VANNES ET POMPES SUR LES EXUTOIRES DES COLLECTEURS (suite)



Fermeture des vannes (vannes doublées)
pour éviter le refoulement
des eaux de crue



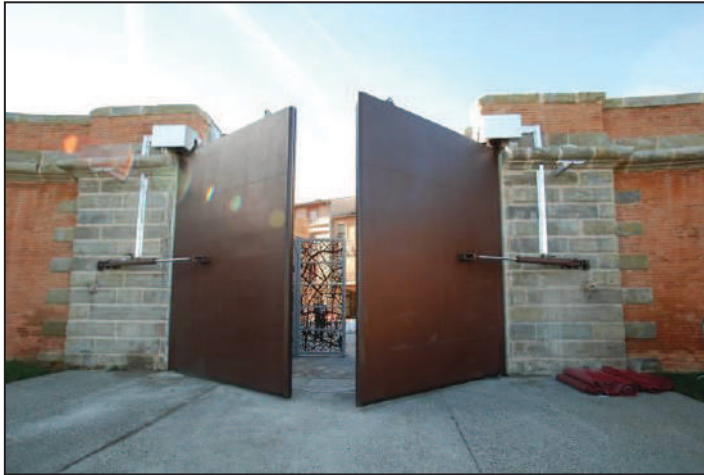
Mise en marche de pompes
pour éviter la saturation du
réseau par les eaux de pluie

Schémas Voie Publique/DSCRM



97 vannes au total à fermer (sur 68 sites), 27 pompages fixes à actionner (dont 5 déjà alimentés en électricité)

DES PORTES ETANCHES ET BATARDEAUX



Portes étanches Viguerie (photo Toulouse Métropole)



Porte étanche de La Garonnette



Batardeaux sur l'Ecluse Saint-Pierre (VNF)



Exercice inondation novembre 2012 (Photos Patrice NIN – Dir Com)

CONTEXTE REGLEMENTAIRE

La responsabilité du Maire en matière de sécurité civile* :

- **PREVENIR**, par des précautions convenables,
- **FAIRE CESSER**, par la distribution des secours nécessaires,
- **POURVOIR D'URGENCE** à toutes les mesures d'assistance et de secours

et, s'il y a lieu,

- **PROVOQUER L'INTERVENTION** de l'administration supérieure

Article L 2212-2 du Code Général des Collectivités Territoriales (C.G.C.T.)

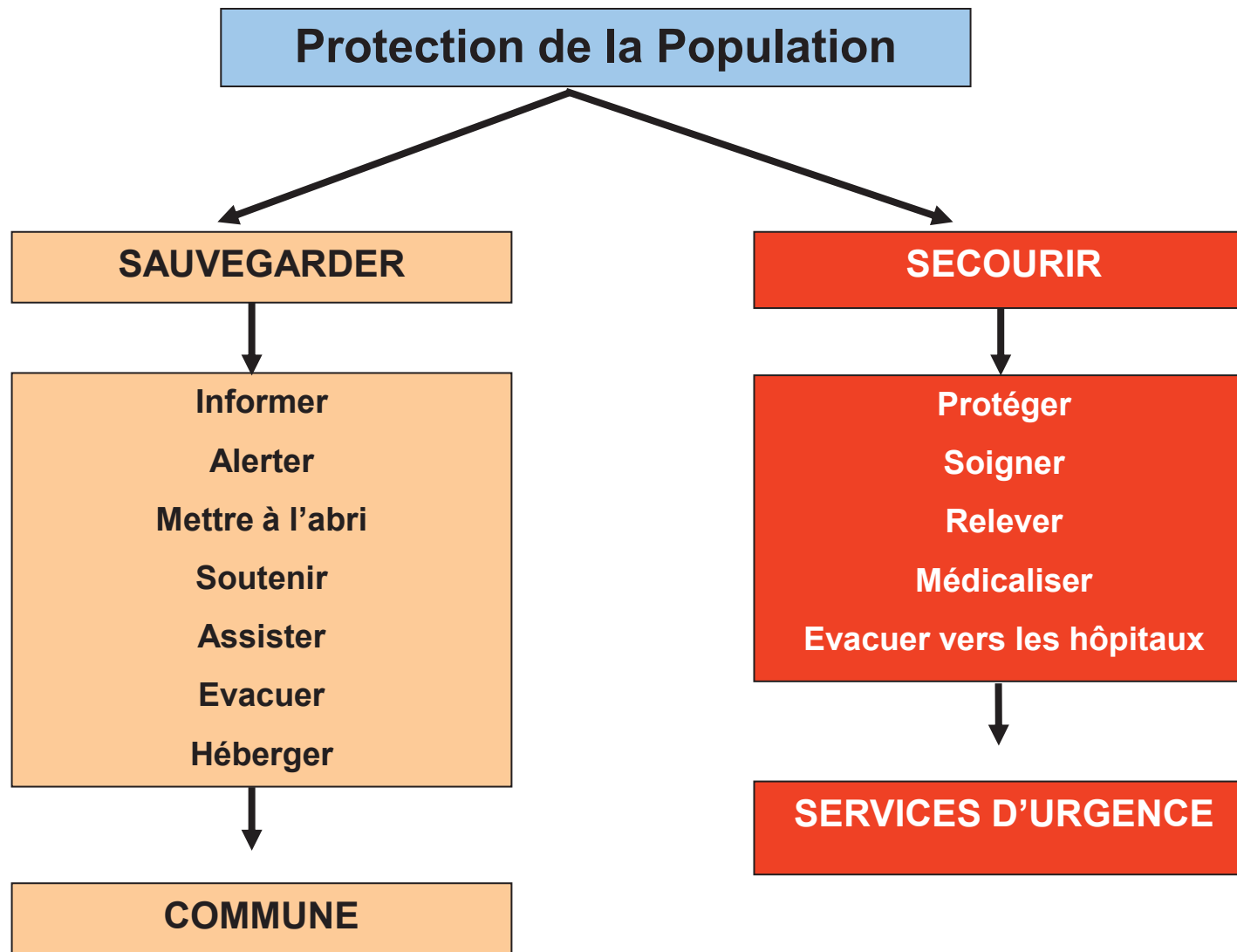
* les accidents et les fléaux calamiteux ainsi que les pollutions de toute nature, tels que les incendies, les inondations, les ruptures de digues, les éboulements de terre ou de rochers, les avalanches ou autres accidents naturels, les maladies épidémiques ou contagieuses, les épizooties,

LE PLAN COMMUNAL DE SAUVEGARDE (PCS)

- **OBLIGATOIRE** pour les communes concernées par un Plan de Prévention des Risques Naturels (PPRN) approuvé ou un Plan Particulier d'Intervention (PPI)
- **DEFINIT L'ORGANISATION** prévue par la commune pour assurer l'alerte, l'information, la protection et le soutien de la population.

Loi n°2004-811 du 13 août 2004 dite Loi de « Modernisation de la Sécurité Civile » (codifié dans le Livre VII du Code de la Sécurité intérieure depuis mai 2012).
Décret d'application n° 2005-1156 du 13 septembre 2005

LE SECOURS ET LA SAUVEGARDE



LA PLANIFICATION :

**Intègre les moyens à mettre en œuvre
par Toulouse Métropole**

(à la demande du Maire)

Niveau national : France



Niveau zonal :
Zone de Défense et de Sécurité Sud



Niveau Départemental :
Département de la Haute-Garonne



Niveau Communal :
Ville de Toulouse



Commandant des Opérations de Secours :
Ministre de l'Intérieur

Structure Opérationnelle :
**Centre Opérationnel de
Gestion Interministériel de Crise
COGIC**

Commandant des Opérations de Secours :
Préfet de la Zone de Défense et de Sécurité Sud

Structure Opérationnelle :
**Centre Opérationnel de Zone
COZ**

Outil Opérationnel :
Plan ORSEC de Zone

Commandant des Opérations de Secours :
Préfet du Département de la Haute-Garonne

Structure Opérationnelle :
**Centre Opérationnel Départemental
COD**

Outil Opérationnel :
Plan ORSEC Départemental

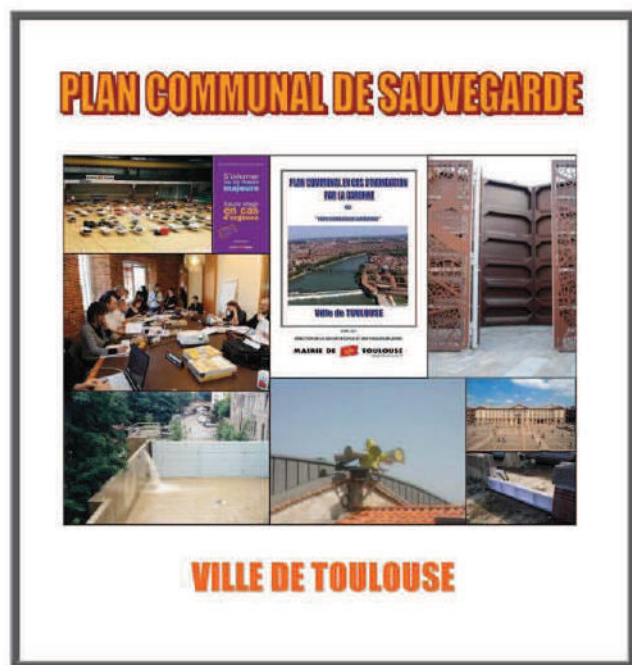
Directeur des Opérations de Secours :
Maire de Toulouse

Structure Opérationnelle :
**Poste de Commandement Communal
PCC**

Outil Opérationnel :
**Plan Communal de Sauvegarde
PCS**

ORSEC : Organisation de la Réponse de Sécurité Civile

LES PRINCIPES DU PCS DE TOULOUSE



Octobre 2018

DIRECTION DE LA SECURITE CIVILE ET DES RISQUES MAJEURS

MAIRIE DE TOULOUSE
www.toulouse.fr

- un document général, consultable par le public
- absence d'annuaire (hors numéro vert),
- décrit en particulier les stratégies et consignes de sauvegarde pour chaque risque,
- absence de détail opérationnel (organisation et missions précises des services, liste et localisation des moyens,...)

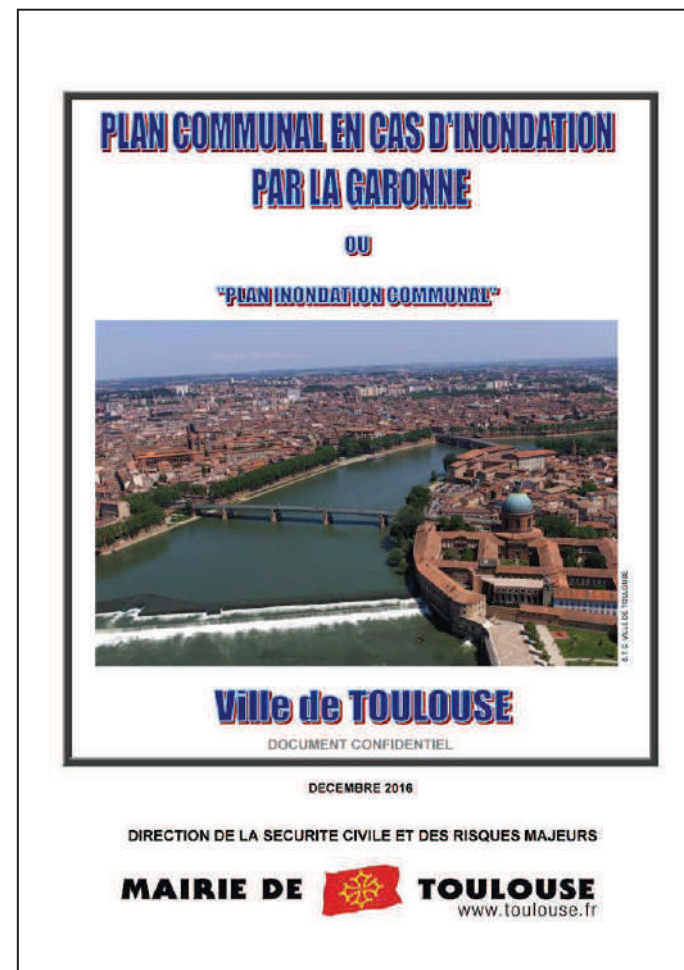


Renvoi à des documents confidentiels à visée opérationnelle, partagés par les services concernés

LE PLAN INONDATION COMMUNAL

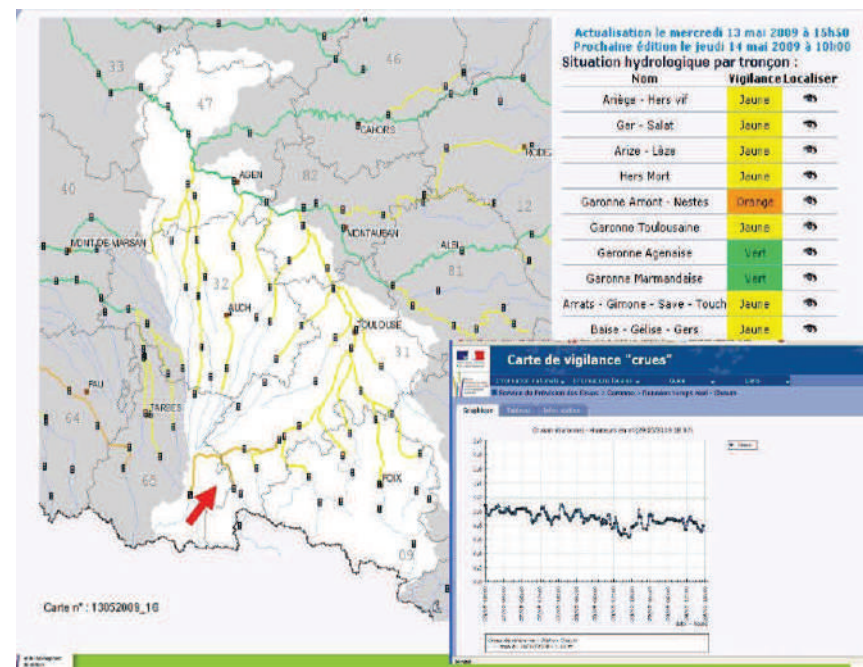
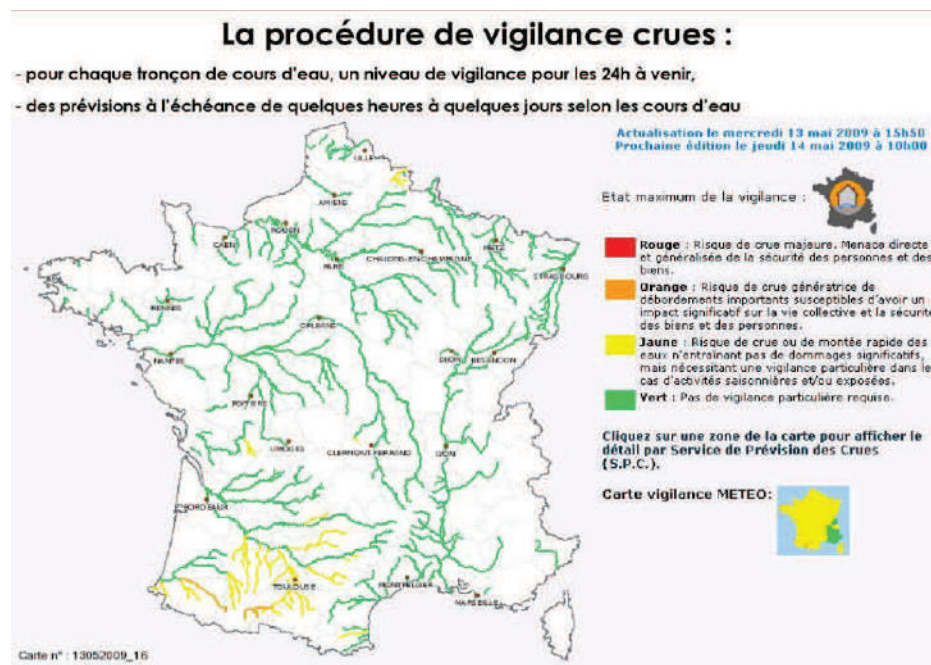
Le Plan Inondation Communal (PIC) : un document confidentiel, à visée opérationnelle :

- **un guide** pour l'organisation et les actions des services **au fur et à mesure de la montée des eaux de LA GARONNE** (à l'échelle du Pont-Neuf)
- **intègre le risque de rupture des digues** et de défaillance des dispositifs de protection
- comprend des annuaires et des informations qui pourraient porter atteinte à la sécurité de la Ville si elles étaient exploitées par des personnes mal intentionnées.



LES SOURCES D'INFORMATION POUR PRENDRE DES DECISIONS

Les données d'observation et de prévision de crues sur le site vigicrues.gouv.fr



L'accès à des prestations météorologiques diverses (alertes fortes précipitations, images radar expertisées avec prévision à 3 h, bulletin montagne, appels possibles à un prévisionniste...etc)

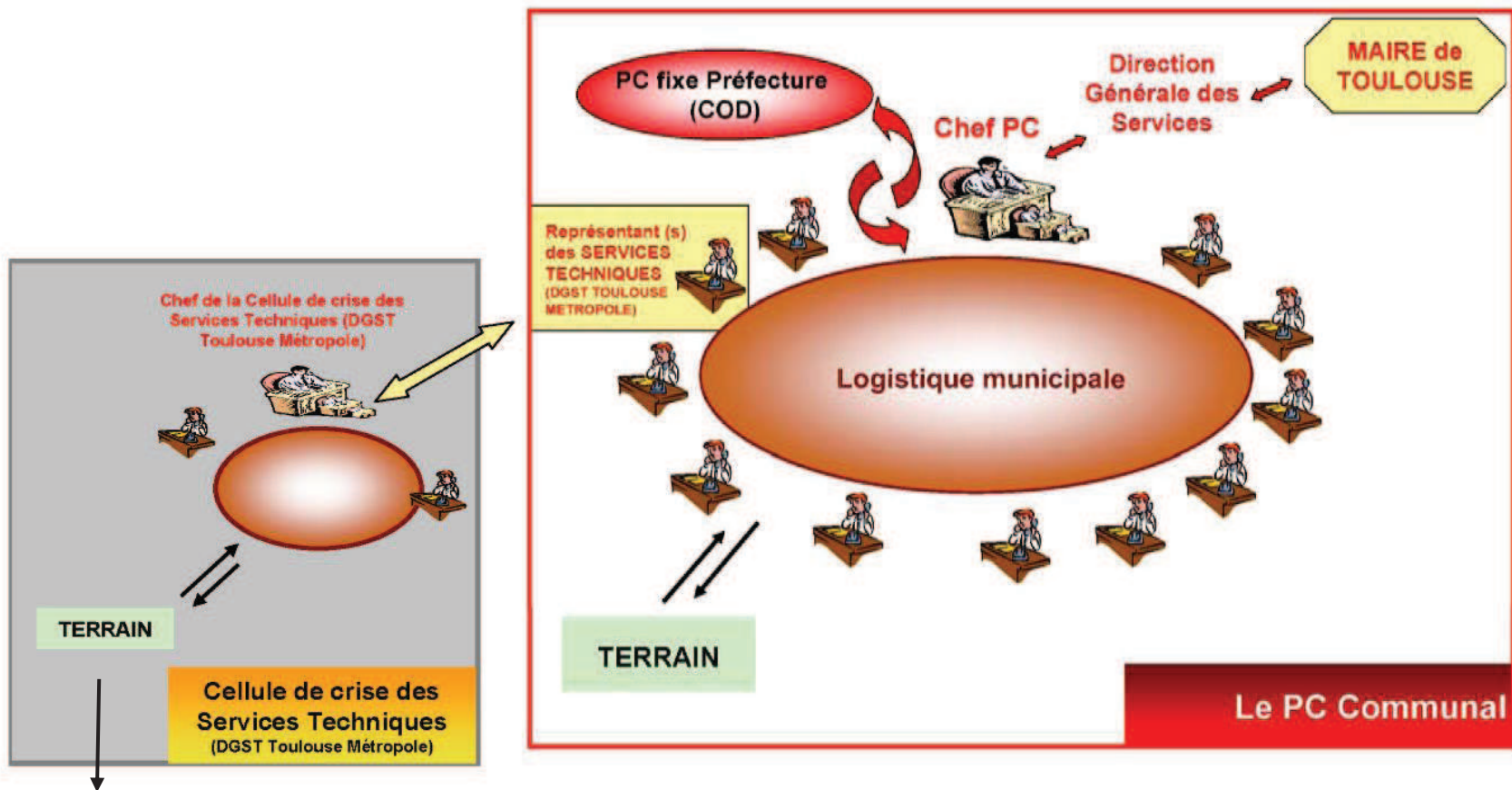
PRINCIPAUX ELEMENTS PRIS EN COMPTE DANS LE PIC

1. **Différents niveaux d'alerte** : vigilance, pré-alerte et alerte susceptible de déclencher **l'ouverture du Poste de Commandement Communal**
2. **Les manœuvres sur les vannes et pompes** au niveau des exutoires des collecteurs d'eaux pluviales
3. **La fermeture des portes étanches** et la mise en place de batardeaux
4. **L'évacuation des populations** situées dans les zones inondables, **après interdiction des accès** aux zones concernées
5. **L'alerte** d'un certain nombre d'établissements et de la population
6. **Le refuge ou l'évacuation** des populations situées derrière les digues
7. **Le retour à la normale**



L'ORGANISATION DU PCC* EN LIEN AVEC LA CELLULE DE CRISE DES SERVICES TECHNIQUES DE LA MÉTROPOLE ET LA PRÉFECTURE

* Poste de Commandement Communal



Mise en place de batardeaux



Fermeture de portes étanches



Dépose de barrières



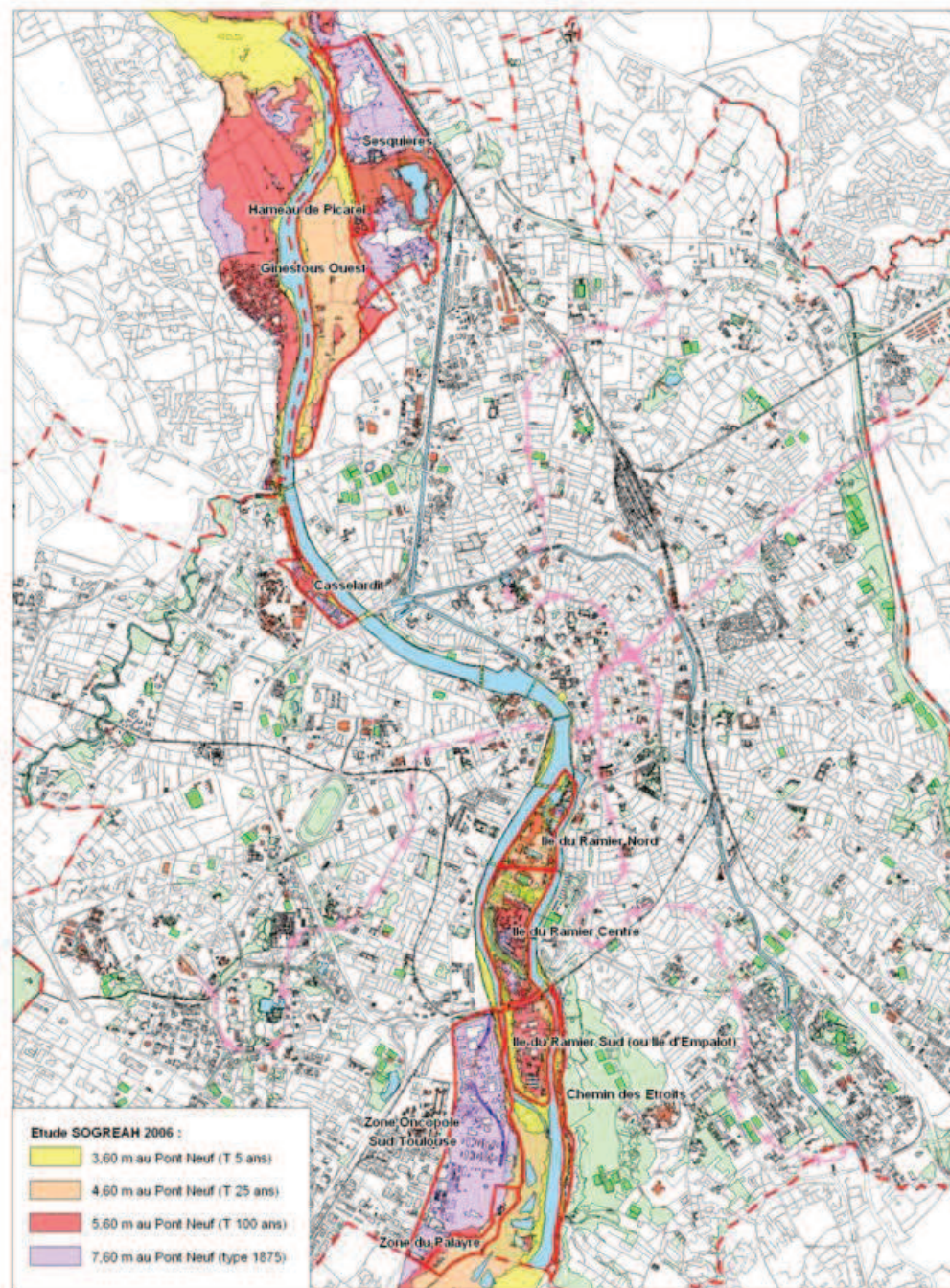
Fermeture de vannes et mise en œuvre de pompes ...

LES ZONES NON PROTEGEES

Différents secteurs d'alerte pour évacuation impérative

en fonction de la hauteur de la Garonne (déclenchement si prévisions à la hausse).

CRUES DE LA GARONNE : SECTEURS D'ALERTE POUR EVACUATION EN ZONES NON PROTEGEES PAR LES DIGUES



LE RISQUE RUPTURE DE DIGUES : UN VOLET SPECIFIQUE

Impossibilité d'envisager un nombre limité de scénarios de rupture



Dispositif opérationnel :

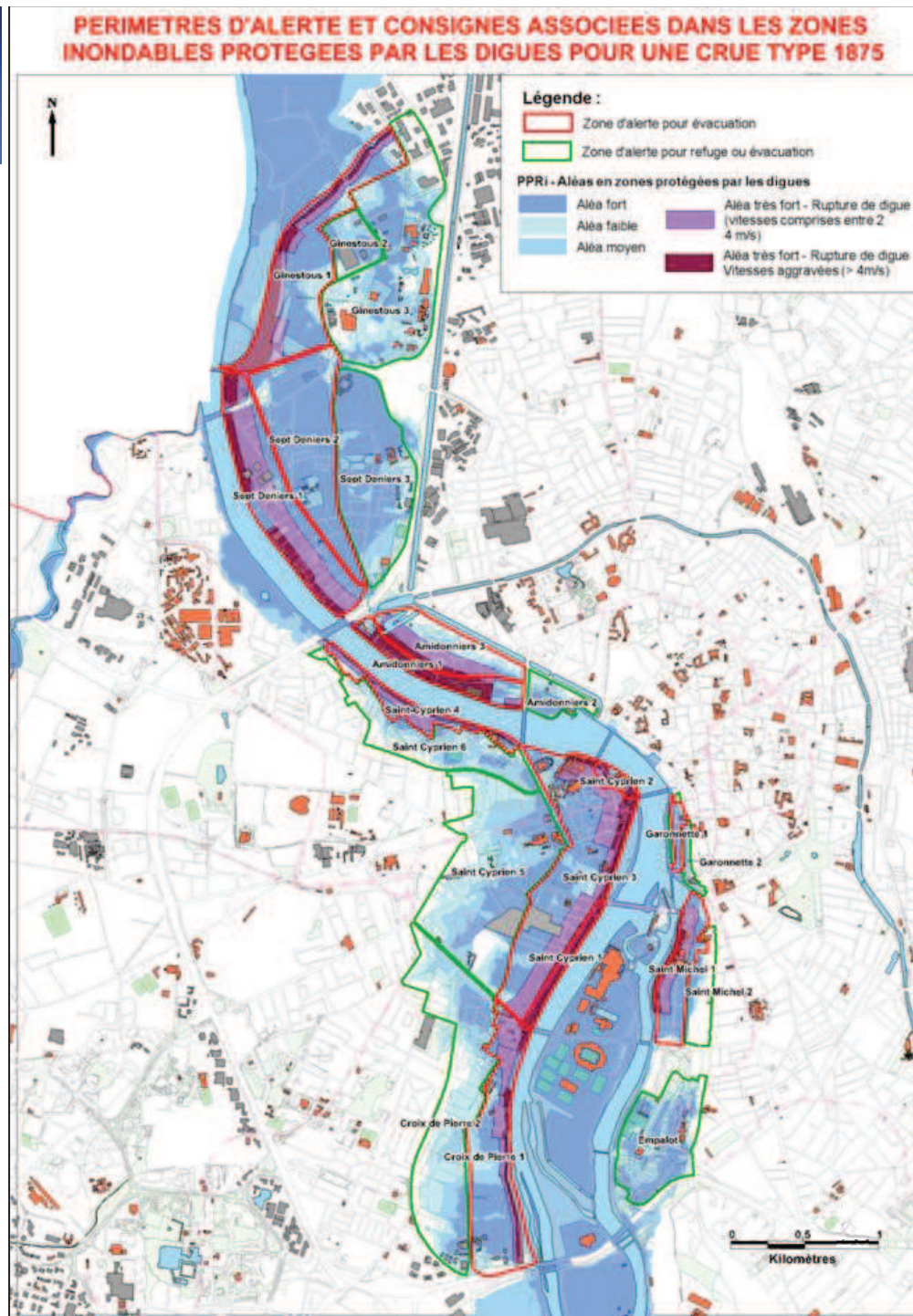
- **basé sur un plan adaptable** en fonction des situations et des prévisions de montée de la Garonne.
- **détaché de celui concernant les zones non protégées, mais s'y ajoute.**
- **avec nécessité d'anticiper au maximum l'analyse du risque de défaillance des ouvrages de protection et la prise de décision** (pour limiter les phénomènes inévitables de congestion de la circulation). Analyse susceptible d'être faite dès 2,50 m au Pont-Neuf, en fonction des prévisions de crue que peut fournir le SPC (Service de Prévision des Crues).

LES ZONES PROTEGEES

Différents secteurs d'alerte pour :

- évacuation impérative ou
- refuge dans les étages et à défaut évacuation

Différents scénarios de prévision de crue (pour 5 mètres et +) avec des zones d'alerte et stratégies de sauvegarde adaptées



POUR CHAQUE SCENARIO DE CRUE

Un plan global de gestion du trafic à l'échelle de Toulouse

- pour les différents gestionnaires routiers, sous la Direction du Préfet,
- pour faciliter les évacuations (interventions au niveau des échangeurs de la rocade)

Des plans locaux de gestion du trafic :

- **un axe rouge**, itinéraire privilégié et à protéger, pour la circulation des services de secours,
- **le ou les principaux itinéraires d'évacuation à emprunter par la population** qu'il convient de guider vers les centres d'hébergement retenus,
- **un point d'ancrage pour les équipages de Police Nationale** (voire la Police municipale).

Des fiches d'identité par zone d'alerte :

- un plan du secteur d'alerte avec la consigne de sauvegarde
- la liste et la position des principaux enjeux identifiés
- la liste et la position des points de regroupement pour la population (et itinéraires d'évacuation)



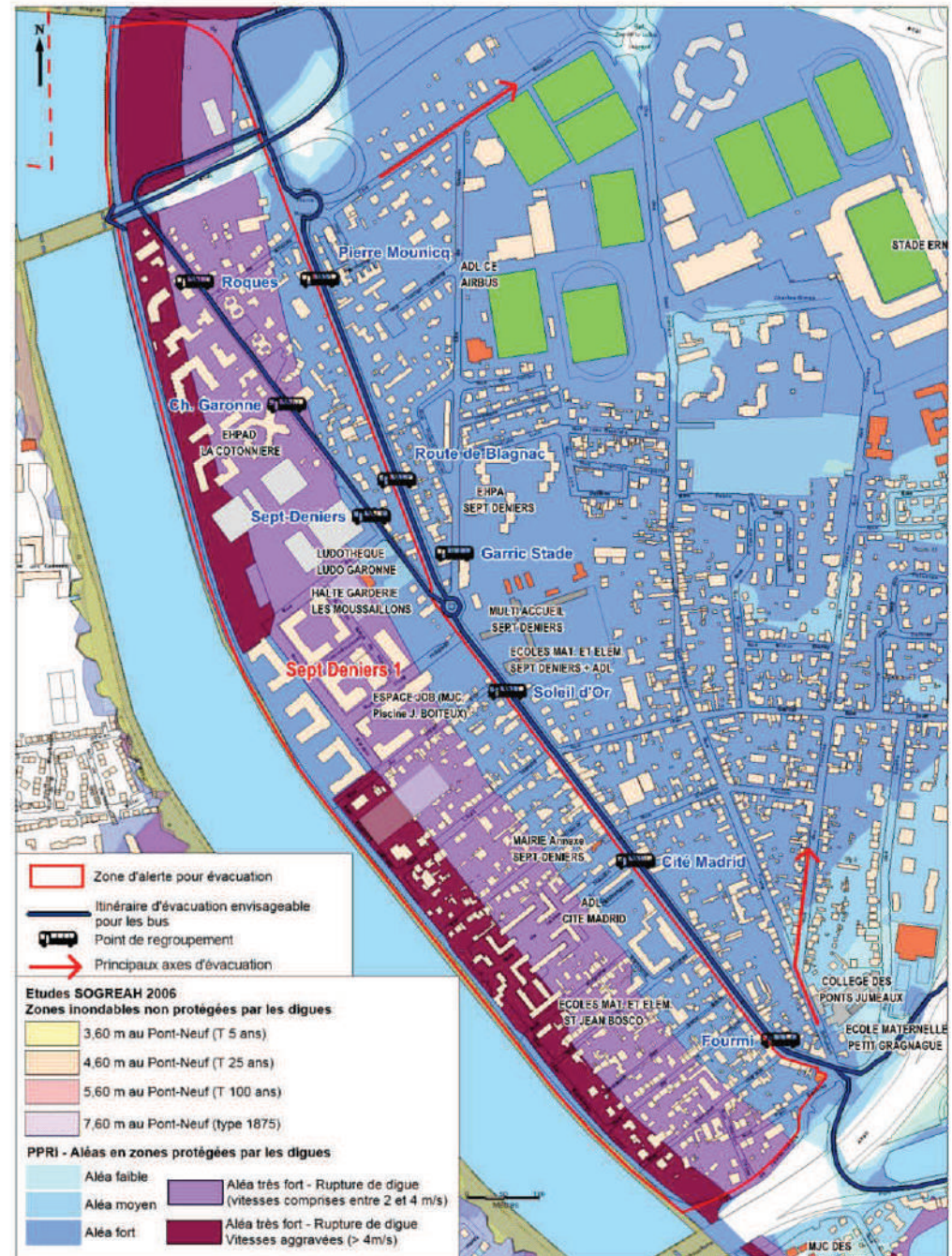
Utilisation des fiches en fonction des zones retenues pour l'alerte.

LES ZONES D'ALERTE : ELEMENTS DU PCS

Une carte par zone d'alerte avec :

- l'emprise de la zone d'alerte,
- les points de regroupement et itinéraires envisageables pour les bus,
- les axes d'évacuation.

SEPT-DENIERS 1 : ALERTE POUR EVACUATION



L'ALERTE DES POPULATIONS

Un système d'alerte en masse :



- **les médias utilisés** : appels téléphoniques (avec possibilité d'acquitter la bonne réception du message), des SMS, courriels, fax
- **la capacité d'appels** : 220.000 appels/heure (appels de 30 sec), 1.200 appels en simultané (2.400 envisagés).
- **les messages** : pré-enregistrés ou enregistrés au moment de l'événement (synthèse vocale à partir d'un texte écrit ou enregistrement sonore via un téléphone par exemple)
- **l'annuaire** : les données importées des annuaires pages blanches, pages jaunes et autres opérateurs de téléphonie mobile, des listes importées (cf annuaire des établissements du Plan Inondation Communal), **des inscriptions en ligne** (listes rouges, téléphones portables)...



L'ALERTE DES POPULATIONS

Une inscription au système d'alerte en masse depuis montoulouse.fr

Accueil **S'inscrire aux alertes** Modifier votre inscription

Inscriptions aux alertes risques majeurs

A renseigner uniquement si vous souhaitez pouvoir modifier/supprimer vos informations :

Courriel ?

Mot de passe ?

Votre situation :

Vous êtes

☒ Un particulier

☐ Un responsable d'établissement situé sur Toulouse ou son représentant

Civilité ?

Nom *

Prénom *

Adresse concernée par les alertes :

Ville *

Adresse ? ?

Informations pour vous contacter en cas d'alerte :

Attention : les alertes sont préférentiellement envoyées par appel téléphonique ou SMS.

Les 5 numéros de téléphone, fixe ou portable, ainsi que les 5 courriels, sont à donner par ordre de priorité. A défaut de réception sur le premier numéro, l'alerte vocale est donnée sur le suivant et ainsi de suite.

Pour les alertes par téléphone

N° de téléphone ? +

Pour les alertes via d'autres médias :

Alertes par FAX

N° de télécopie ?


Alertes par SMS :

N° de mobile ? +

Alertes par courriel :

Adresse de courriel ? +

Durée de l'inscription :



TOUS ACTEURS DE SECURITE CIVILE

LE PLAN FAMILIAL DE MISE EN SÛRETE : pour que chaque famille puisse se préparer



Avant l'événement



Je repère où m'informer pendant l'événement

→ J'écoute la radio ou je regarde la chaîne de télévision

France 3 Sud
France Bleu Toulouse : 90.5 FM
France Inter : 87.9 FM, 88.1 FM
France Info : 105.5 FM
Sud Radio : 101.4 FM



→ Je consulte le site de la mairie de Toulouse, j'aurai des précisions sur l'événement en cours : toulouse.fr

- Je peux aussi suivre :
- les prévisions météorologiques : meteo france.com
 - les prévisions de crue : vigicrues.gouv.fr

D'une façon générale, je reste vigilant : je me renseigne sur la météo et les risques de crues, je suis les consignes de sécurité de la radio...



Je localise les arrivées de gaz, d'électricité et d'eau et je vérifie comment les fermer



J'explique à chaque membre de la famille comment les couper (photos, schémas, texte d'explication...). Je tiens à proximité les outils nécessaires à la fermeture des vannes gaz et eaux.

	Localisation	Mode opératoire
Coupures	Exemple	Exemple
	Dans le garage, à droite de la porte	Basculer l'interrupteur rouge en bas ou tourner le robinet dans le sens inverse des aiguilles d'une montre
Électricité		
Gaz		
Eau		

Avant l'événement



Je recherche la meilleure attitude à adopter en fonction de la consigne

Dans certains cas, il faudra réagir vite pour mettre toute la famille à l'abri. J'anticipe les actions d'urgence que je devrai accomplir.

→ Pour une mise à l'abri par confinement (en cas de nuage toxique, par exemple)

Si je suis chez moi



Je ferme les portes et les fenêtres, et j'obstrue les ouvertures (cadre de porte, aération...) à l'aide de ruban adhésif large ou de linge mouillé.



Si possible, je coupe l'alimentation de la Ventilation mécanique contrôlée (VMC) au niveau du disjoncteur électrique, voire le chauffage ou la climatisation.

Je choisis, avec l'assistance de toute la famille, la pièce dans laquelle me confiner avec :

- le moins d'ouvertures possible, (sans bouche d'extraction de la VMC si je ne peux pas la couper).
- proche des sanitaires,
- avec au minimum 1,5 m²/personne.

Donc, j'irai dans la pièce de mon logement la plus adaptée

Si je suis éloigné(e) de mon domicile,



je rentre dans le bâtiment le plus proche et je suis les consignes des autorités. Attention, un véhicule ne constitue pas un lieu de protection.

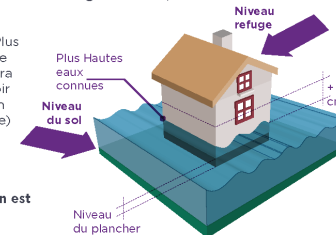
→ Pour une mise à l'abri par refuge dans les étages (en cas de risque de rupture de digue, par exemple, si la consigne l'autorise)*.



Je vérifie que je dispose d'une zone hors d'eau (ou niveau refuge), chez moi ou dans mon voisinage immédiat, selon le schéma ci-après.

Si je ne connais pas les « Plus hautes eaux connues », une pièce située à l'étage pourra être choisie. Elle devra avoir un accès sur l'extérieur afin que je puisse être évacué(e) par les secours en cas de nécessité.

Si je ne dispose pas de niveau refuge, l'évacuation est impérative.



*L'évacuation anticipée est, parfois, impérative dans certaines zones derrière les digues (Zone rose sur la carte p. 4. Voir le Plan communal de sauvegarde pour connaître la consigne).

L'INFORMATION PREVENTIVE SUR LES RISQUES MAJEURS

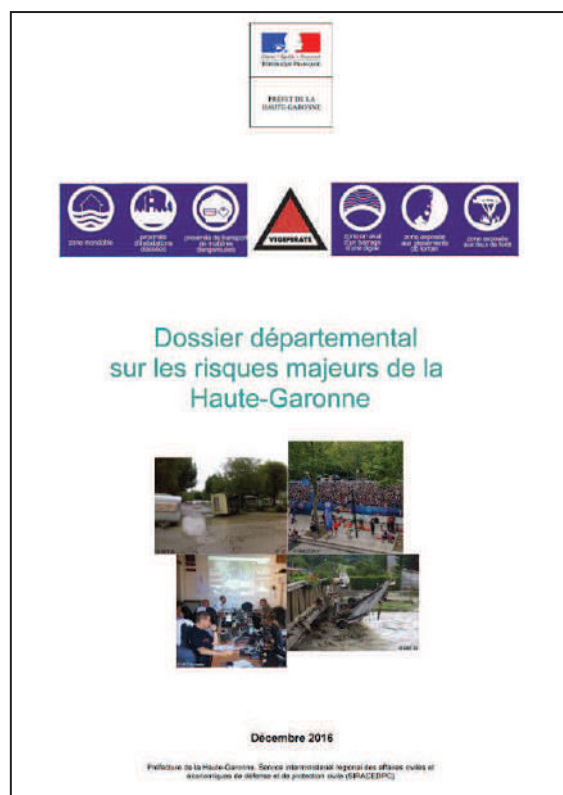


- **UN DROIT POUR LE CITOYEN, UN DEVOIR POUR LE MAIRE** (Code de l'Environnement)
- **UN DOUBLE OBJECTIF :**
 - rendre le citoyen conscient des risques pour le rendre moins vulnérable,
 - rendre le citoyen acteur en cas d'évènement
- **UNE COMPOSANTE A PART ENTIERE DU PCS**

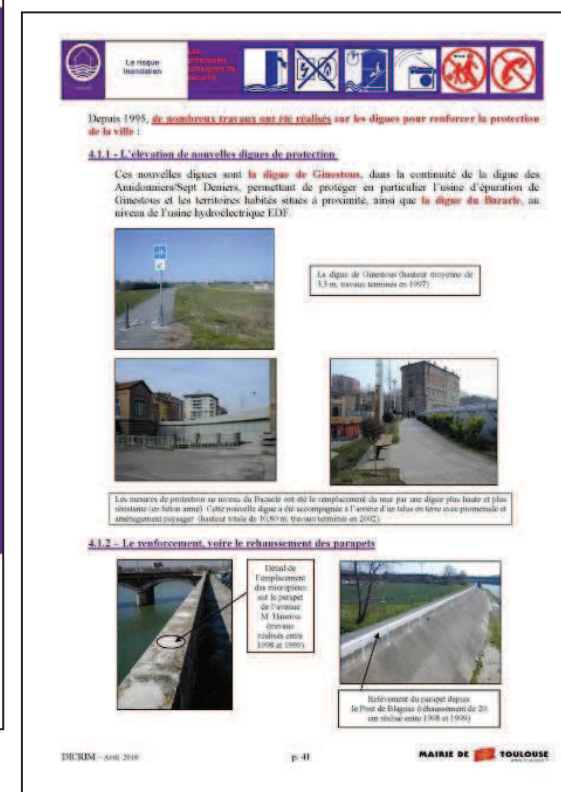
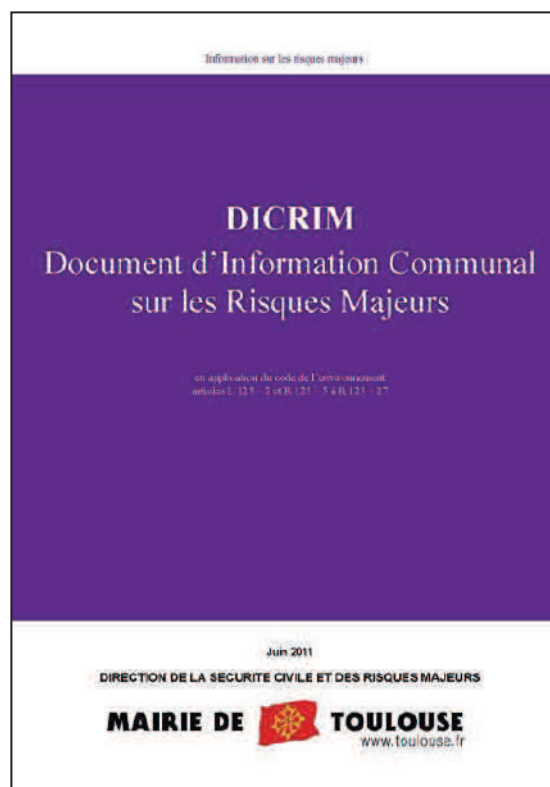
DIFFERENTS OUTILS D'INFORMATION PREVENTIVE

LE DOSSIER DEPARTEMENTAL DES RISQUES MAJEURS :

consultable au Capitole, dans les Mairies de quartier et sur le site de la Préfecture

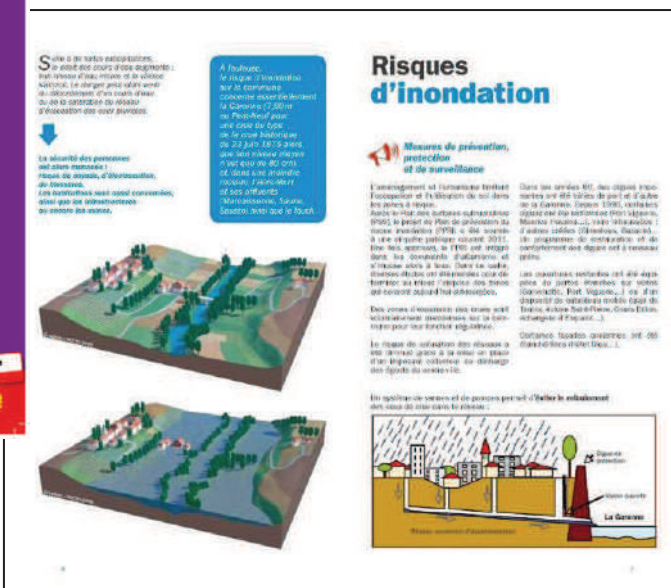


LE DOCUMENT D'INFORMATION COMMUNAL SUR LES RISQUES MAJEURS : consultable au Capitole, dans les Mairies de quartier et sur www.toulouse.fr



DIFFERENTS OUTILS D'INFORMATION PREVENTIVE (suite)

LE LIVRET D'INFORMATION SUR LES RISQUES MAJEURS : une version grand public du DICRIM, distribuée dans « A TOULOUSE » et disponible en Mairies



LES REPÈRES DE CRUE HISTORIQUE :

garder la mémoire des crues passées (modèle national) : 33 repères posés



L'AFFICHE COMMUNALE DES RISQUES ET CONSIGNES : envoyée aux établissements en zones de risque (affichage au niveau des accès) et disponible en Mairie et sur Internet

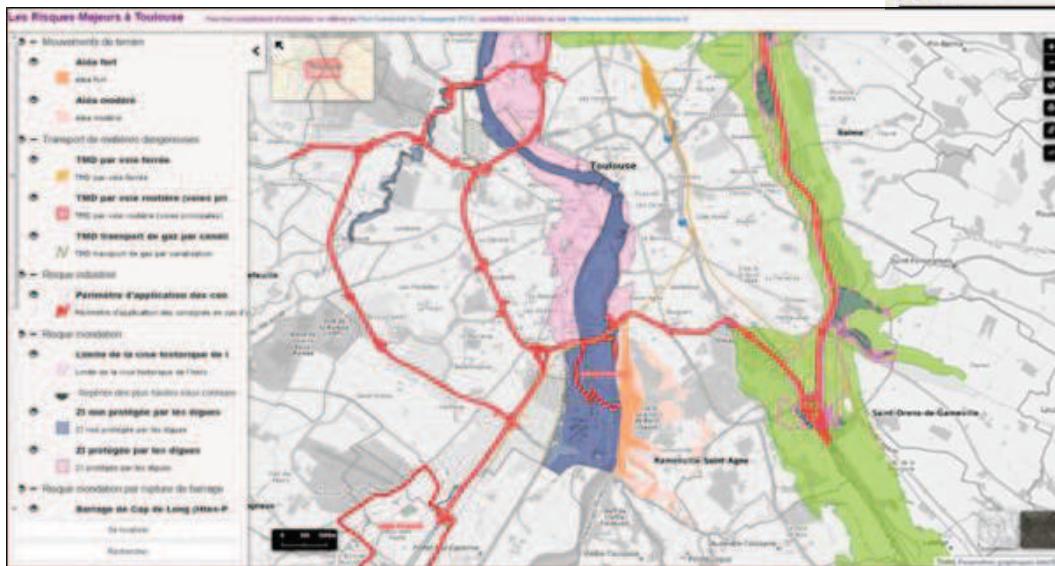


(modèle national retravaillé)

DIFFERENTS OUTILS D'INFORMATION PREVENTIVE (suite)

risquesmajeurs.toulouse.fr

www.plan.toulouse.fr



DIFFERENTS OUTILS D'INFORMATION PREVENTIVE (suite)

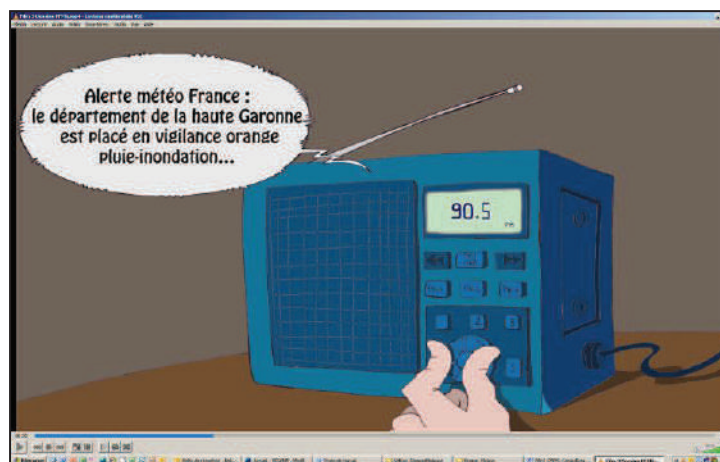
UN MAGNET :



DES PANNEAUX D'INFORMATION :



DES VIDEOS :



DIFFERENTS OUTILS D'INFORMATION PREVENTIVE (suite)

L'ETAT DES RISQUES ET POLLUTIONS : une pièce nécessaire lors de toute transaction immobilière (obligatoire pour TOULOUSE entièrement couverte par le PPR Inondation). Des données en ligne, accessibles au Service des Autorisations d'urbanisme ou sur le site de la Direction Départementale des Territoires

En un clic

La Mairie

Services

Vos quartiers

Projet urbain

FLASH INFO : Appel à volontaires : inscrivez-vous en ligne pour devenir assesseur dans un bureau de vote

URBANISME - HABITAT

Actus

Plan local d'urbanisme

Cadastre

Autorisations d'urbanisme

Acquéreurs locataires. Fiche état des risques

Paysage urbain

Amélioration des conditions d'habitat

Aides au logement

Résidences Habitat Jeunes

Organismes HLM

Ventes de biens immobiliers

Toulouse.fr / Urbanisme - Habitat / Acquéreurs locataires. Fiche état des risques

INFORMATION ACQUÉREURS - LOCATAIRES.

ÉTAT DES RISQUES ET POLLUTIONS

Les propriétaires, vendeurs et bailleurs doivent se soumettre à une double obligation, sous leur seule responsabilité et sans intervention de l'administration : renseigner la fiche d'état des risques et pollutions et fournir une déclaration des sinistres survenus.

Si vous vendez ou louez un bien immobilier, vous devez informer l'acheteur ou le locataire sur les risques et sur les sinistres.

Pour cela, vous devez fournir une déclaration des sinistres survenus et la fiche d'état des risques. Ces documents font désormais partie du dossier de location ou de vente et doivent être conservés par les contractants.

> La déclaration des sinistres survenus

Le vendeur ou le bailleur doit déclarer les sinistres ayant donné lieu à indemnisation au titre des effets d'une catastrophe naturelle ou technologique, pendant la période où le vendeur ou le bailleur a été propriétaire ou dont il a été lui-même informé par écrit lors de la vente ou du bail.

[Vous pouvez télécharger un modèle de fiche de déclaration sur le site de la Préfecture.](#)

Vous pouvez aussi vérifier ces informations et vous renseigner en contactant votre assureur.

Cette information écrite est annexée au contrat de location, et en cas de vente, mentionnée dans l'acte authentique constatant la réalisation de la vente.

> La Fiche état des risques et pollutions

Nous vous exposons ici la marche à suivre pour compléter cette formalité. Cependant, si vous le souhaitez, vous pouvez vous

f

t

p

e

u

Etat des risques et pollutions

aléas naturels, miniers ou technologiques, sûreté, potentiel sismique et sol pauvre

I - Adresse : ... et le remplissant par éligibilité au financement réglementaire particulier, les aléas couverts ou prévisibles
Sont concernés les agents dans les zones d'habitat à réhabiliter, les communes exposées à un risque sismique, les sites classés pour leur état.
 Cet état, à remplir par le vendeur ou le bailleur, est annexé à l'un des annexes du contrat de vente ou de location d'un immeuble.

Cet état est établi sur la base des informations mises à disposition par arrêté préfectoral.

n°	BI	ris à priori	
Adresse de l'immeuble:	cette police ne traite	continue	

Situation de l'immeuble au regard d'un ou plusieurs plans de prévention des risques naturels (PPRN)

- L'immeuble est situé dans le périmètre d'un PPRN :

prescrit	anticipé	approuvé	oui	non
			date	
- * Si oui, les risques naturels pris en considération sont liés à :

inondation autres _____
- > L'immeuble est concerné par des prescriptions de travaux dans le règlement du PPRN :

oui	non
-----	-----
- * Si oui, les travaux prescrits ont été réalisés :

oui	non
-----	-----
- L'immeuble est situé dans le périmètre d'un autre PPRN :

prescrit	anticipé	approuvé	oui	non
			date	
- * Si oui, les risques naturels pris en considération sont liés à :

inondation autres _____
- > L'immeuble est concerné par des prescriptions de travaux dans le règlement du PPRN :

oui	non
-----	-----
- * Si oui, les travaux prescrits ont été réalisés :

oui	non
-----	-----

Situation de l'immeuble au regard d'un plan de prévention des risques miniers (PPRM)

- > L'immeuble est situé dans le périmètre d'un PPRM :

prescrit	anticipé	approuvé	oui <th style="text-align: right;">non </th>	non
			date	
- * Si oui, les risques miniers pris en considération sont liés à :

changement de terrain autres _____
- > L'immeuble est concerné par des prescriptions de travaux dans le règlement du PPRM :

oui	non
-----	-----
- * Si oui, les travaux prescrits ont été réalisés :

oui	non
-----	-----

Situation de l'immeuble au regard d'un plan de prévention des risques technologiques (PPRT)

- > L'immeuble est situé dans le périmètre d'étude d'un PPRT prescrit et non encore approuvé :

oui	non
-----	-----
- * Si oui, les risques technologiques pris en considération dans l'étude de prescription sont liés à :

effet thermique effet dynamique (effet de succion) _____
- > L'immeuble est situé dans le périmètre d'exposition aux risques d'un PPRT approuvé :

oui	non
-----	-----
- > L'immeuble est situé en dehors d'exposition ou de débassement :

oui	non
-----	-----
- > L'immeuble est situé en zone de prescription :

oui	non
-----	-----
- * Si la réglementation concerne un logement, les travaux prescrits ont été réalisés :

oui	non
-----	-----
- * Si la réglementation ne concerne pas un logement, l'information sur le type de risque auxquels l'immeuble est exposé ainsi que les grands probabilités et niveaux de perte à l'acte de vente ou au moment de location.

page 1/2

(modèle national)

37

DIFFERENTES ACTIONS D'INFORMATION PREVENTIVE

UN FORUM SUR LES RISQUES MAJEURS LE 21 SEPTEMBRE 2016 :



DIFFERENTES ACTIONS D'INFORMATION PREVENTIVE

DES ACTIONS AUPRES DES ENFANTS :



DIFFERENTES ACTIONS D'INFORMATION PREVENTIVE

UN PROJET EN COURS :

« La Garonne, fleuve puissant » ...

COMPLEMENTS EVENTUELS

LES PARAMETRES PRIS EN COMPTE POUR LA DEFINITION DES STRATEGIES ET DES CONSIGNES DE SAUVEGARDE

- L'état effectif des digues et le risque de dysfonctionnement (vulnérabilité faible, moyenne ou forte).
- La charge hydraulique derrière les digues pour 3 types de crue (5 m, 6 m ou 7,5 m au Pont-Neuf)
- Des zones de suraléa rupture de digue (bâti susceptible de ne pas tenir en cas de rupture)
- La présence de 3 bassins hydrauliquement dépendants en rives gauche et droite
- Les modélisations des zones submergées en l'absence fictive des digues pour les 3 types de crue retenue

1/ Définition des emprises des zones d'alerte suivant les 3 types de crue

2/ Définition pour chaque zone des stratégies de sauvegarde :

- évacuation obligatoire (bâti ne tenant pas)

ou

- refuge si possible, évacuation à défaut

LES ENJEUX : POPULATION RESIDENTE A HEBERGER

Estimation des populations à héberger * :




- Scénario 5 m : environ 2.700 habitants hébergés (11.400 résidents alertés)
 - Scénario 6 m : environ 5.400 habitants hébergés (21.300 résidents alertés)
 - Scénario 7,5 m : environ 11.600 habitants hébergés (64.700 résidents alertés)
- + environ 1.400 personnes à héberger suite aux évacuations en zones non protégées.

*


- sur la base du RIL (Répertoire Immobilier Localisé de l'INSEE permettant d'avoir une estimation du nombre de logements par point d'adresse et du nombre de niveaux par point d'adresse) et sur la base de 1,9 habitants/logement
- avec environ 30% de personnes évacuées partant en centre d'hébergement (REX international)
- pour l'ensemble des logements en zone d'alerte pour évacuation et pour les seuls logements dans les bâtiments d'un seul niveau en zone d'alerte avec possibilité de refuge.

LES ENJEUX : ETABLISSEMENTS SENSIBLES

De nombreux établissements sensibles concernés :

- 
- 18 écoles maternelles, 13 écoles élémentaires, 7 collèges, 4 lycées
 - 23 établissements de petite enfance
 - 10 établissements pour personnes âgées (EHPA, EHPAD)
 - 8 établissements de santé (cliniques, hôpitaux de jour..)
 - et de nombreux autres (enfance/loisirs/culture et handicap).

Pour chaque établissement concerné :

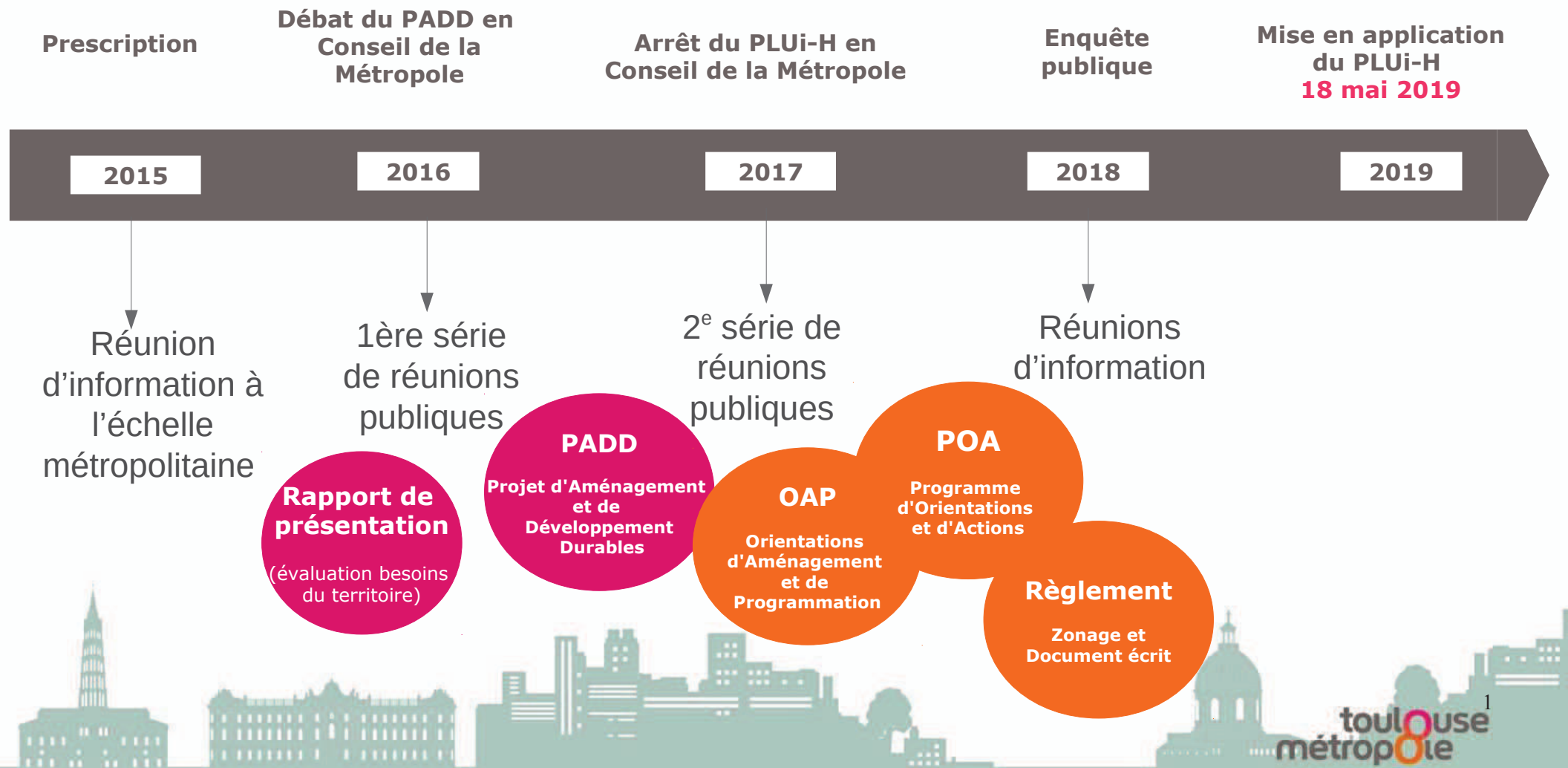
- 
- une information à faire,
 - un plan de sauvegarde à établir en fonction des études de vulnérabilité (électricité, groupe électrogène, population concernée...) et en compatibilité avec le PIC : prévoir des évacuations « symétriques » vers un établissement similaire, hors zone de risques (identifier l'établissement, l'itinéraire à parcourir...).

Projet Urbain Toulousain et PLUi-H

RÉUNION PUBLIQUE Commission de quartier 3.2

Le PLUi-H : 1ère traduction du Projet urbain toulousain

Rappel du calendrier et de la concertation



Le PLUi-H : 1ère traduction du Projet urbain toulousain

Des démarches itératives et complémentaires

20 septembre 2016

Temps 1 Le temps de l'information: présentation du diagnostic et des enjeux du PLUi-H et des études sectorielles



7 mars 2017

Temps 2 Le temps de la participation: atelier de travail par tables rondes par quartier

26 octobre 2017

Temps 3 La restitution: la traduction des études sectorielles dans le PLUi-H arrêté

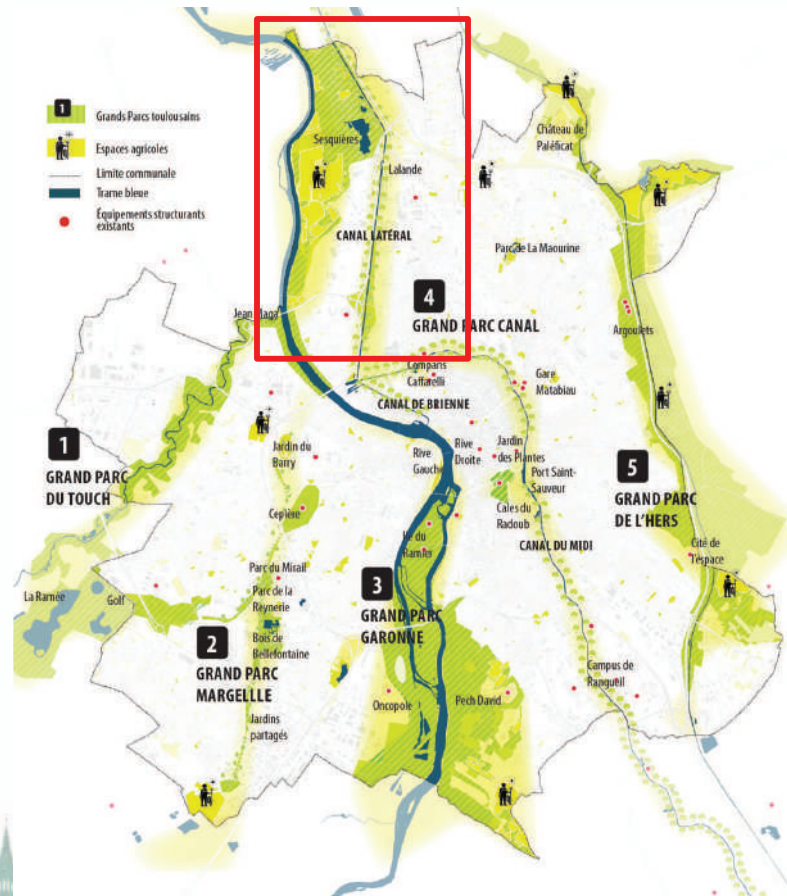


Environnement : Développer la nature en ville

Le PLUi-H

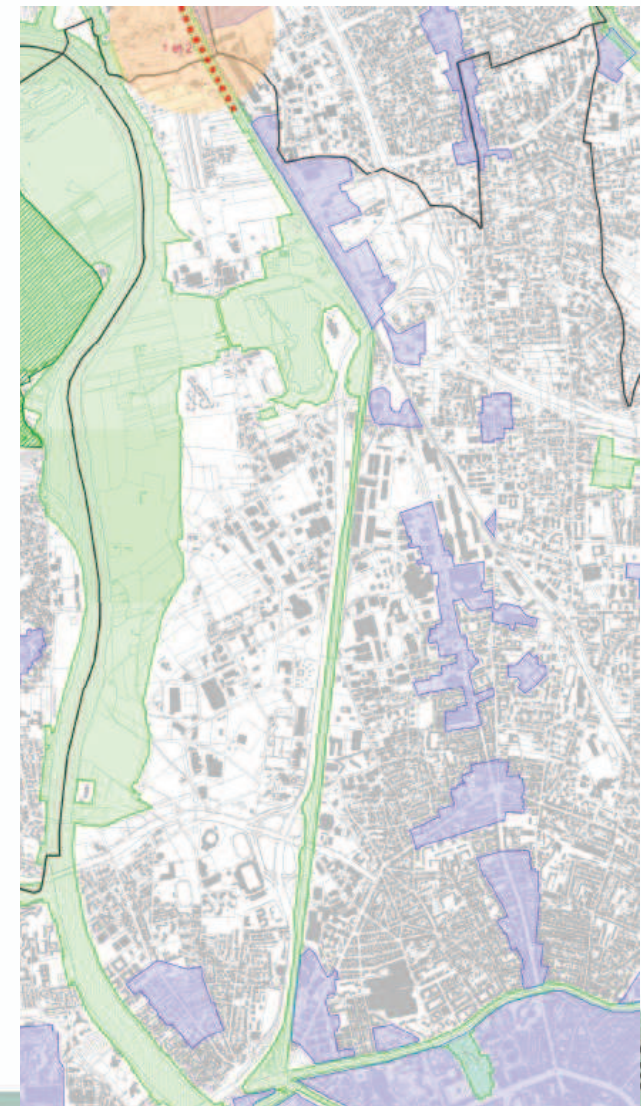
Le Projet Urbain Toulousain

Créer 5 grands Parcs toulousains



- 1 GRAND PARC DU TOUCH, un corridor boisé à l'orée du pôle aéronautique
- 2 GRAND PARC MARGELLE, un fil vert méconnu reliant parcs, châteaux et jardins
- 3 GRAND PARC GARONNE, un fleuve, des îles, des berges et des coteaux
- 4 GRAND PARC CANAL, une nature historique, monument UNESCO
- 5 GRAND PARC DE L'HERS, la ceinture verte de l'Est toulousain

Le Grand Parc Garonne et le Grand Parc Canal : zone N et secteur de Biodiversité



Environnement : Développer la nature en ville

Le PLUi-H

Le Projet Urbain Toulousain

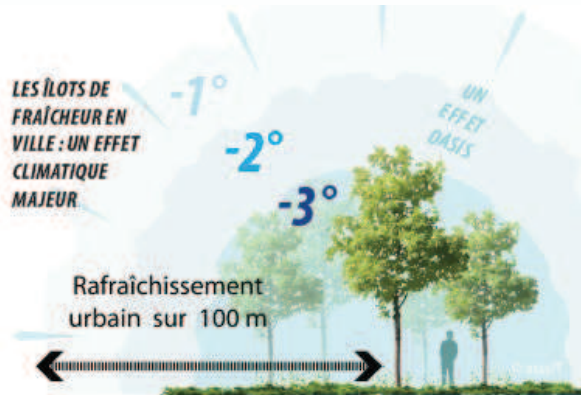
Favoriser la nature en ville à travers les espaces verts publics et privés



Quartier 3.2

27,6 ha d'EBC
84 EBC symbole
3,6 ha d'EVP

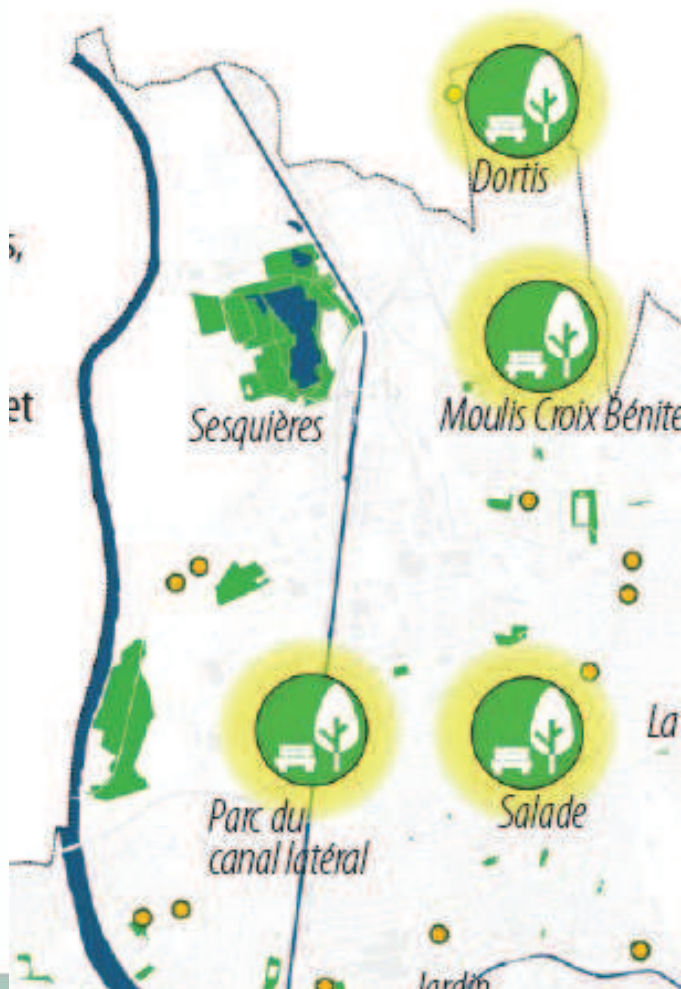
Des règles
d'adaptation des
formes urbaines :



Environnement : Développer la nature en ville

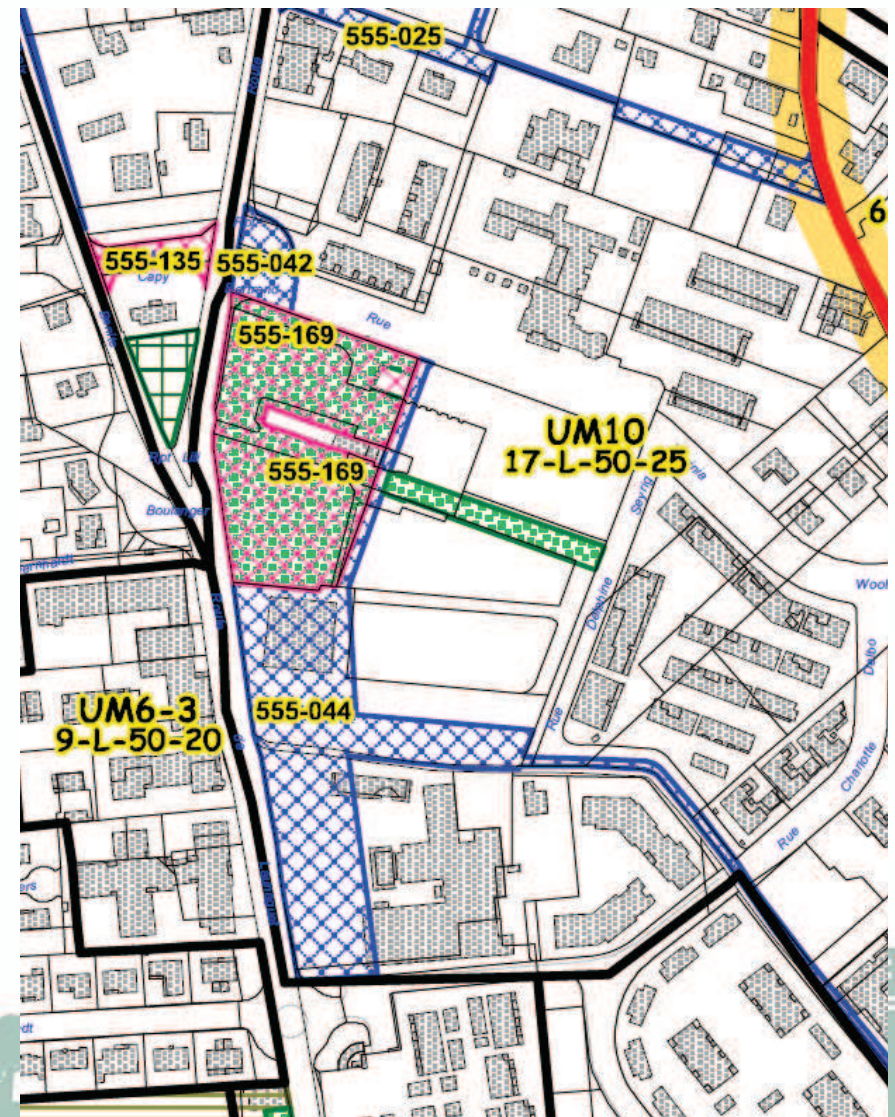
Le Projet Urbain Toulousain

Compenser la densification par la création de nouveaux espaces verts de proximité



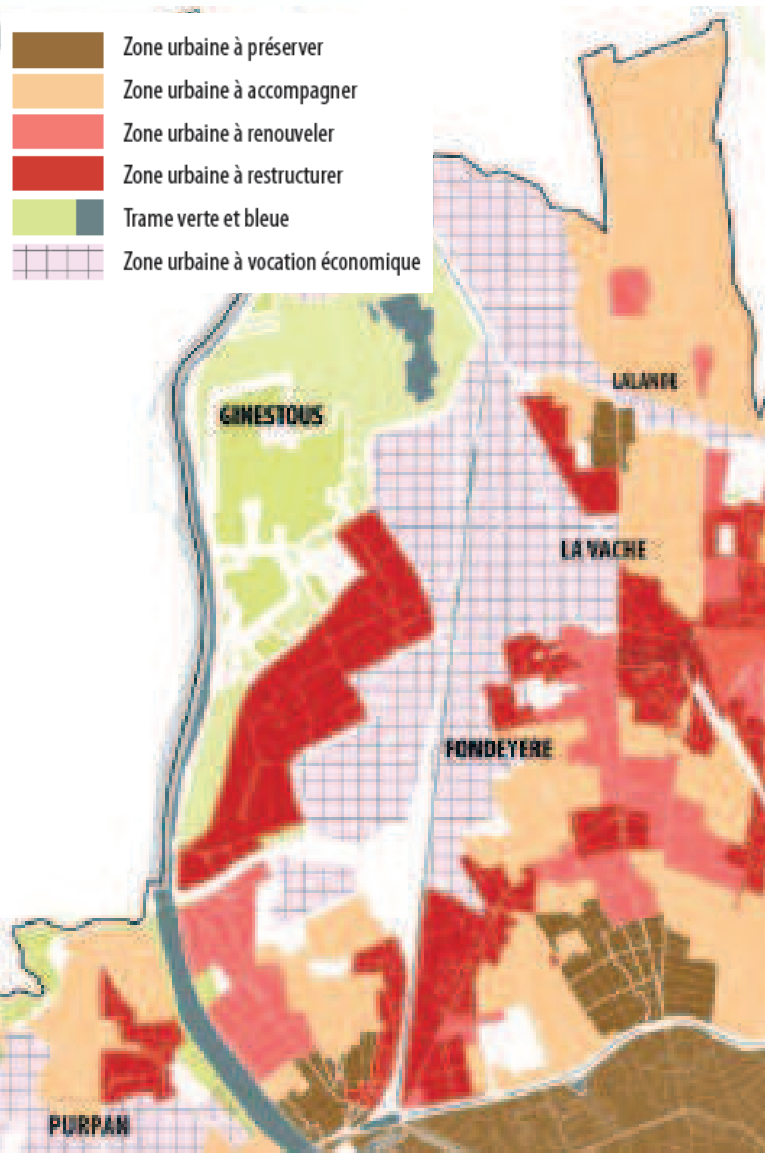
Le PLUi-H

Jardin de Moulis Croix-Bénite



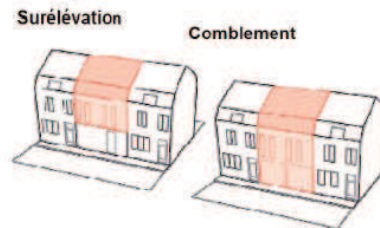
Formes urbaines: valoriser Toulouse

Le Projet Urbain Toulousain



A préserver :

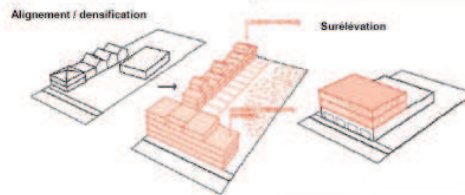
Caractéristiques historiques et patrimoniales nécessitant des mesures de protection/préservation tout en permettant des développements ponctuels
>> Peu ou pas d'évolution des tissus



A renouveler :

Secteurs équipés à développer. Zones d'activités vieillissantes.

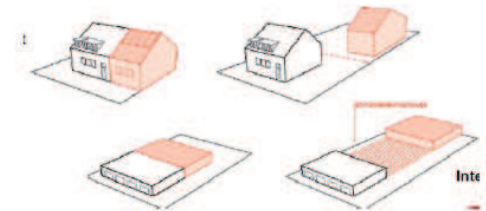
>> Evolution moyenne des tissus



A accompagner :

Territoire disposant de peu d'offre de service qui doit continuer à évoluer tout en évitant une densification trop importante

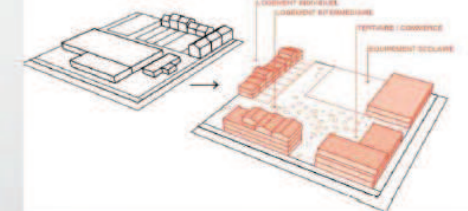
>> Evolution faible des tissus



A restructurer :

Secteurs bénéficiant d'une offre de services structurante et/ou dans un QPV. Zones industrielles déqualifiées.

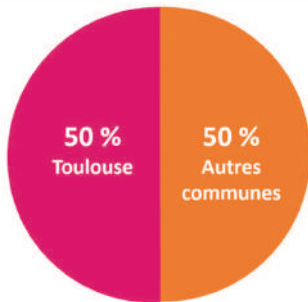
>> Evolution importante des tissus



RÉUNION PUBLIQUE Commission de quartier 3.2

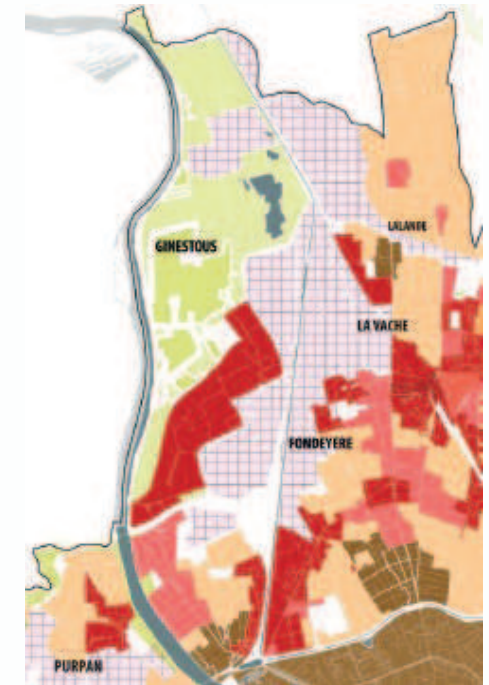
Territoire à renouveler et restructurer

Le PLUi-H



Accueillir 7000 logements par an sur la Métropole dont 3500 logements à Toulouse avec 35 % minimum de logement locatif social pour les opérations de plus de 2000m² de surface de plancher

- **Accueillir 54% du développement dans les secteurs de projets où l'urbanisation est maîtrisée (ZAC) ou encadrée par la Collectivité (OAP, graphique de détail) ce qui permet d'accompagner le développement par des équipements publics et des aménagements**
- **Accueillir préférentiellement dans les secteurs qui présentent les conditions les plus favorables au développement urbain** (niveau desserte des transports en commun, d'offre de commerces, services, équipements, espaces de nature, etc.)



Pour le 3.2

- ZAC Garonne

Pour le 3.2

Route de Blagnac et ses abords

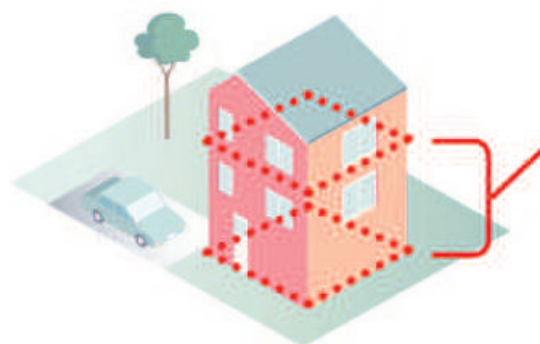


Territoire à accompagner

Le PLUi-H

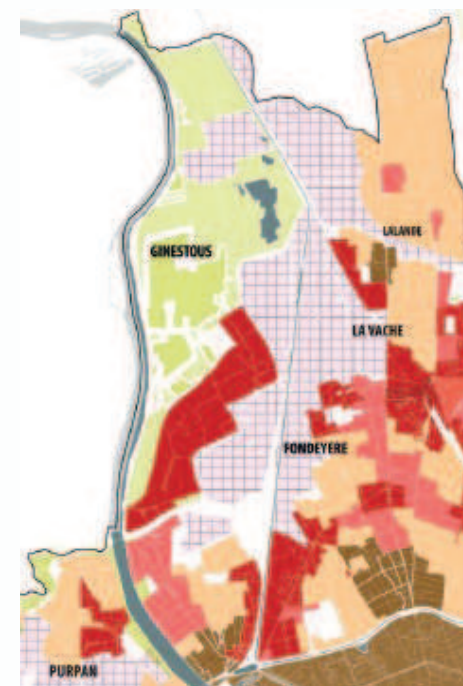
Baisser la constructibilité dans le diffus

Une diminution des droits à construire en dehors des secteurs prioritaires d'accueil de la population...



- 11 %

SURFACE DE PLANCHER
POTENTIEL À CONSTRUIRE
(M² CONSTRUCTIBLES)



Evolutions entre le PLU et le PLUiH
à l'échelle du quartier 3.2

+ 13%

ESPACE DE PLEINE TERRE
SURFACE NON CONSTRUITE ET NON BITUMÉE

...permettant la libération d'espaces au sol pour faire progresser la nature en ville



Territoire à préserver

Le PLUi-H

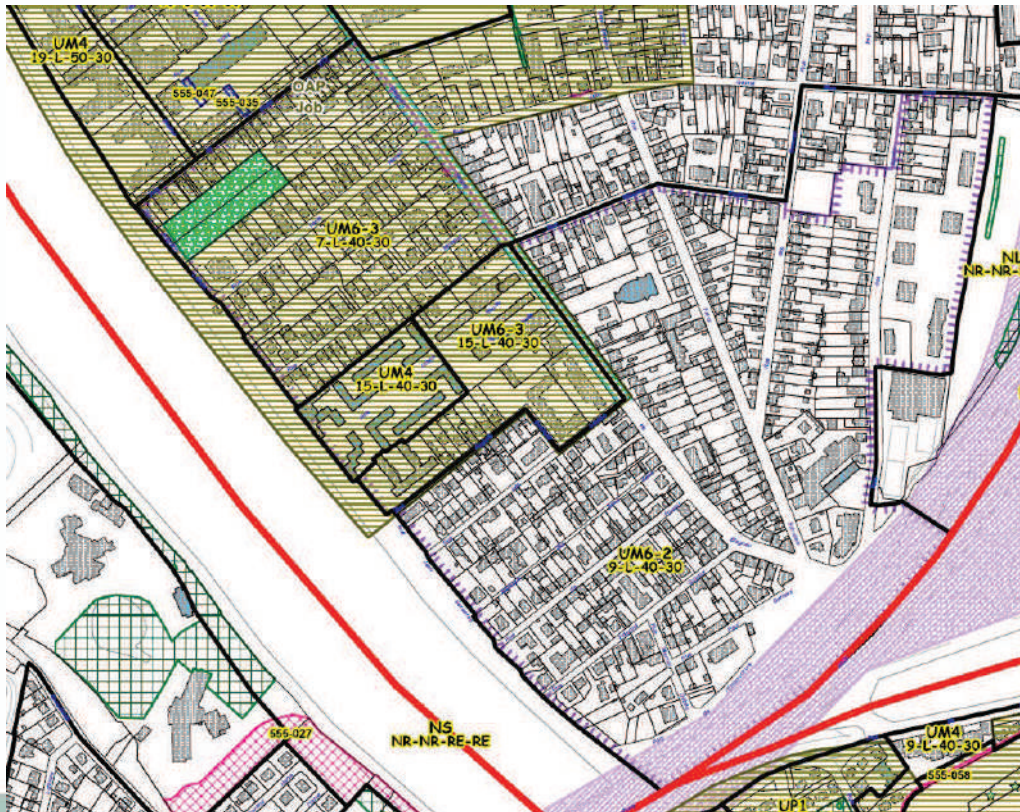
Protéger le patrimoine bâti et les ensembles urbains

Quartier 3.2

75 EBP

2 ensembles urbains (49 ha) :

Graphiques et EBP ensemble urbain des Sept Deniers



Mise en oeuvre du PLUi-H

Une Direction de l'Urbanisme unique

Domaine des Autorisations d'Urbanisme et Service de la Planification Urbaine regroupés
Une réorganisation du processus de validation des projets

La mise en place d'un Projet Urbain Toulousain

A nourri la réflexion sur le PLUiH
Consolider et maîtriser la dynamique urbaine

L'élaboration d'une charte “qualité urbaine” métropolitaine

Questionner l'insertion et la qualité urbaine des projets en amont de leur dépôt

