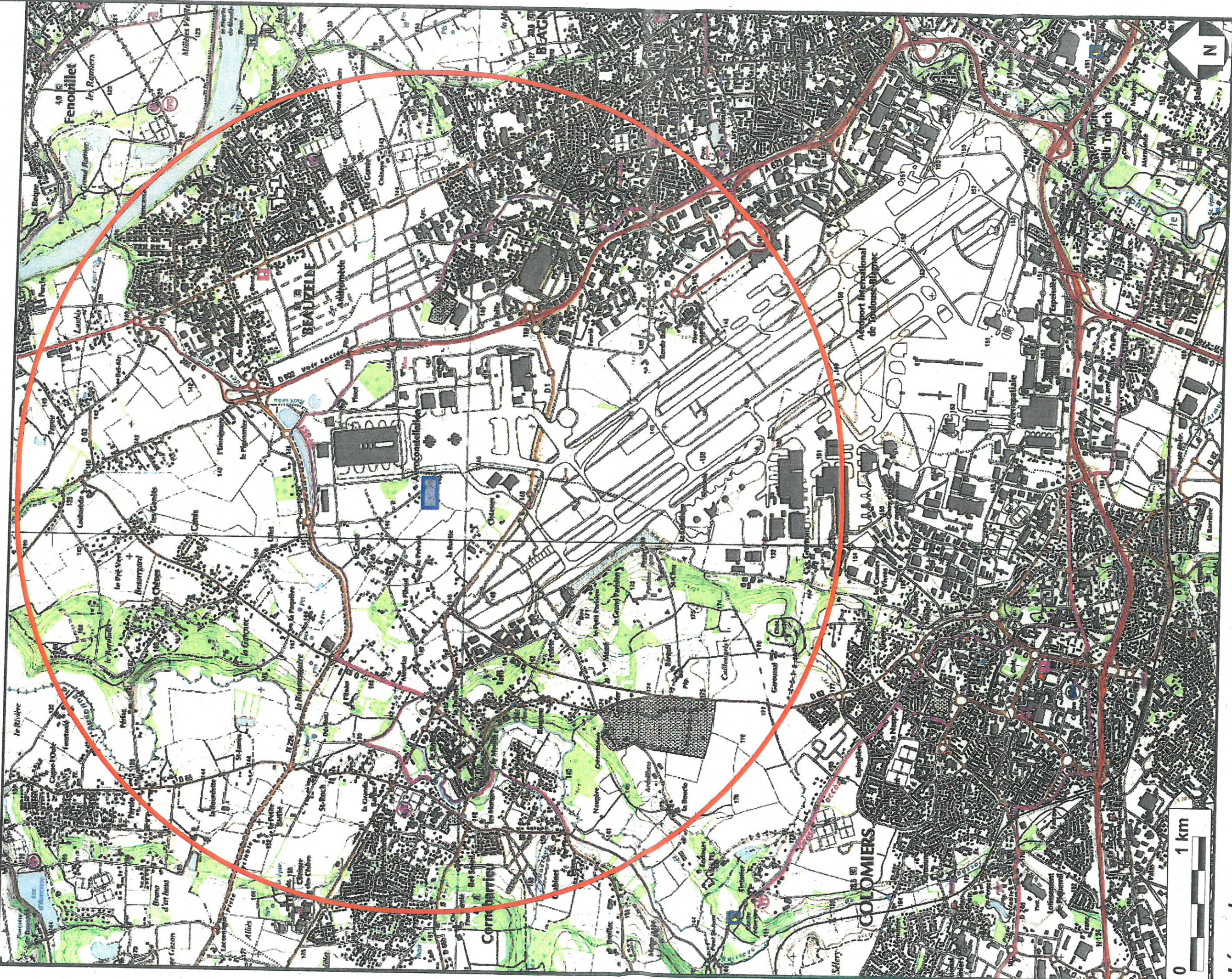






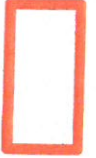
# Carte de situation au 1/25000ème



## Légende

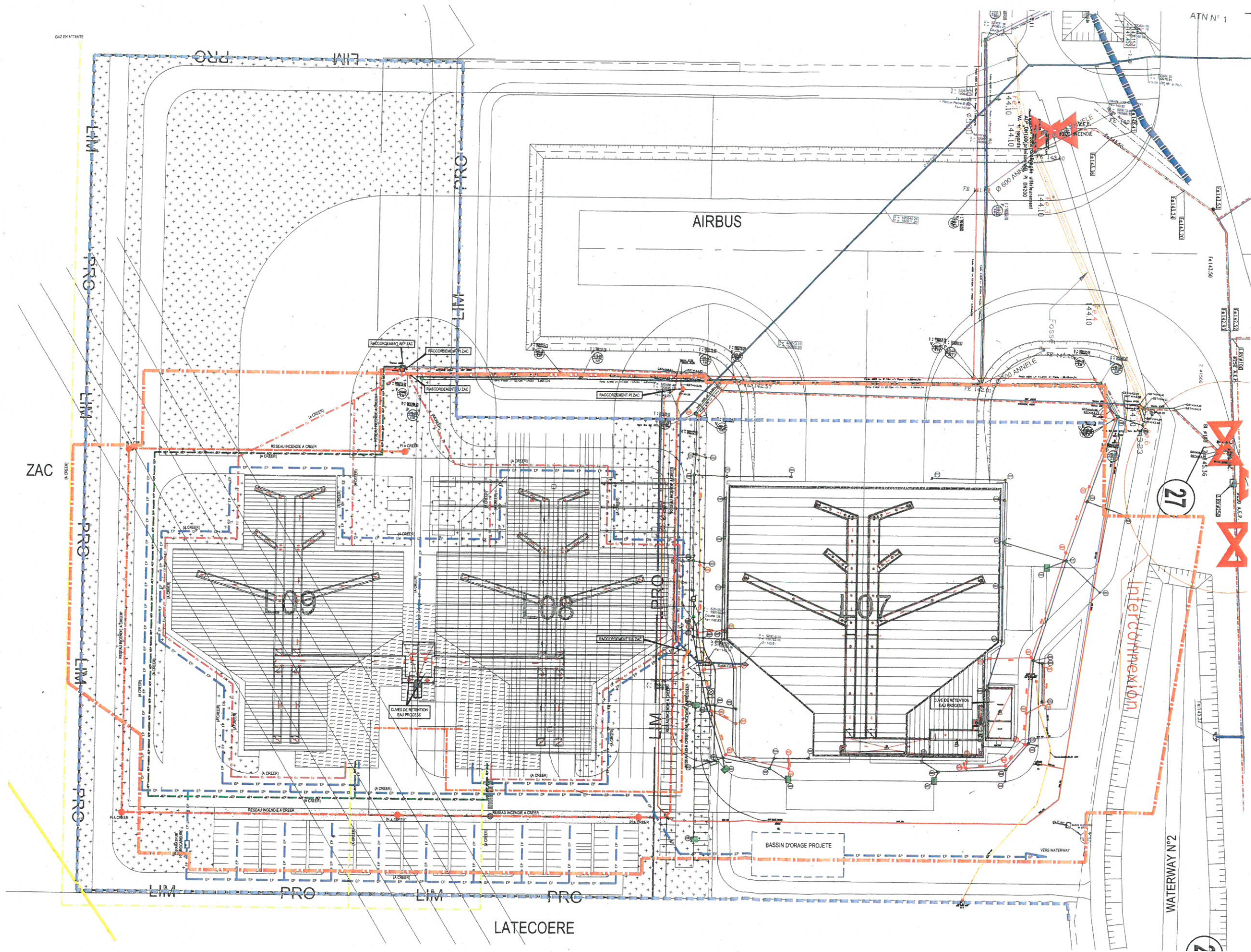


Site STTS (salle L07) existant et projet L08/L09



Rayon d'affichage de 3 km





**LEGENDE**

—	EUX USEES - EUX VIVRES
—	EUX PLUVIALES
—	ADUCTION EAU POTABLE
—	EUX INCENDIE
—	EUX INCENDIE SUPPRIMEE
—	GAZ
—	LIMITES 3M
—	LIMITES DE PROPRIETE

NOTA: REJET DES EAUX PLUVIALES EN ATTENTE SELON ETUDE ZAC.

INDEX	DATE	OBJET DES MODIFICATIONS	AL	BL	BL
TABLEAU DES MODIFICATIONS					

MAITRE D'OUVRAGE :

**STTS**  
STTS SITE AEROCOINSTITUTION  
3 rue F. Joseph Strauss - 31700 Blagnac  
Tél. 05.34.36.15.20 - Fax: 05.34.36.15.21

---

ENTREPRISE :

**WSP** GROUPEMENT DE MAITRISE D'OEUVRE  
WSP FRANCE S.A.S. (SRL)  
3 rue des Charbons - BP 8  
31700 Blagnac  
Tél. 05.34.36.15.20 - Fax: 05.34.36.15.21

**OS** APLUS S.A. ARCHITECTES  
61 chemin de Jaffray  
31200 Toulouse  
Tél. 05.34.36.15.20 - Fax: 05.34.36.15.21

---

**CABINES DE PEINTURE L08 - L09**

**Réseaux Humides**

DESSINATEUR: [ ] ECHELLE: 1/400

STTS	L08/L09	APS	WSP	VRD	PL	001	A
PROJET	1	PROJET	PROJET	PROJET	PROJET	PROJET	PROJET
DO	1	TS	TS	TS	TS	TS	TS
DATE	01-06-2015	DATE	01-06-2015	DATE	01-06-2015	DATE	01-06-2015



## CREATION DE SALLES DE PEINTURE SUR LA COMMUNE DE CORNEBARRIEU (31)



### Compte-rendu d'opération :

**Transplantation de haies et de stations de Rose de France (*Rosa gallica*)  
dans le cadre de l'aménagement d'hangars à peinture**

**réalisé conformément à l'article 3 de l'arrêté préfectoral n°31-2015-07**



**Rappel du contexte :**

La société STTS a été choisie suite à un appel d'offre au mois d'avril 2015 pour construire deux nouveaux halls de peinture pour les avions A330 et A350 neufs sortis des usines Airbus. Ces derniers, L08 et L09, seront implantés à proximité du hangar existant L07.

Ce projet s'inscrit dans le périmètre de la Z.A.C. Aéroconstellation, située au nord de l'aéroport de Toulouse. Sur une superficie d'environ 4 ha, le projet de halls L08 et L09 se localise à l'ouest du hall de peinture existant L07. Cette ZAC a fait l'objet d'une Déclaration d'Utilité Publique en 2002, et donc d'une étude d'impact et de mesures associées.



Localisation aérienne de projet L08 L09

Suite à l'avis favorable du dossier CNPN validé par l'arrêté préfectoral n°31-2015-07 en date du 4 novembre 2015, le démarrage des opérations liées aux mesures de réduction suivantes a été entrepris :

- Déplacement des pieds de *Rosa gallica* impactés par le projet de STTS ;
- Reconstitution d'habitats par déplacement des haies de la zone de travaux.

Le Maître d'ouvrage a fait le choix de transplanter les arbustes et les roses à proximité de la zone impactée, sur la Z.A.C. Aéroconstellation, au niveau de zones gérées jusqu'à maintenant de manière intensive, qui font l'objet de mesures de compensation des impacts (cf. photos ci-contre).



Site de compensation « Waterway nord »



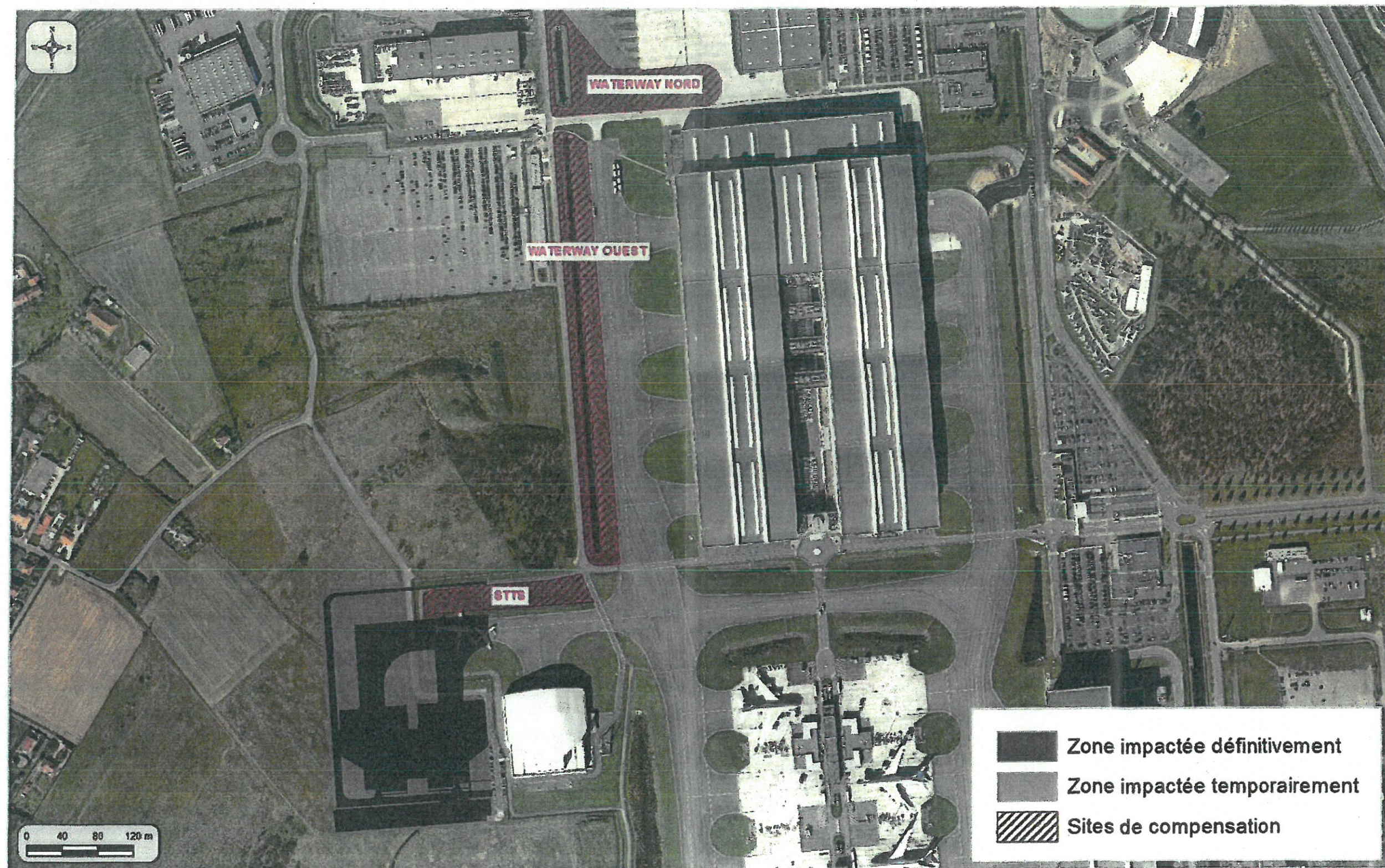
Site de compensation « STTS »



Site de compensation « Waterway ouest »



## PARCELLES DE COMPENSATION



ECOTONE © Tous droits réservés

Annexe 2 de l'arrêté préfectoral



**Matériel utilisé par les entreprises ayant réalisé les travaux :**

Pour l'opération de taille, seuls des outils manuels (cisaille, sécateur de force, taille haies et tronçonneuse) ont été utilisés afin de ne pas trop blesser les arbustes (EURL LA VERDURE).

Pour la transplantation, ont été utilisées deux pelles mécaniques avec trois types de godets différents (une pelle sur le site de prélèvement et l'autre sur le site de replantation) et un camion benne 6/4 avec deux bennes pour les rotations entre les deux sites (entreprise MIARY TP).



Carte et vue aérienne du site de prélèvement



Marquage d'une station de Rose de France



Identification de la haie à prélever

**Site de prélèvement :**

Le marquage des zones à prélever a été effectué en amont par deux botanistes d'Ecotone : deux marquages à la bombe de peinture ont été employés, l'un pour les stations de Rose de France (marquage rose) et l'autre pour les linéaires de haie à récupérer (marquage jaune).

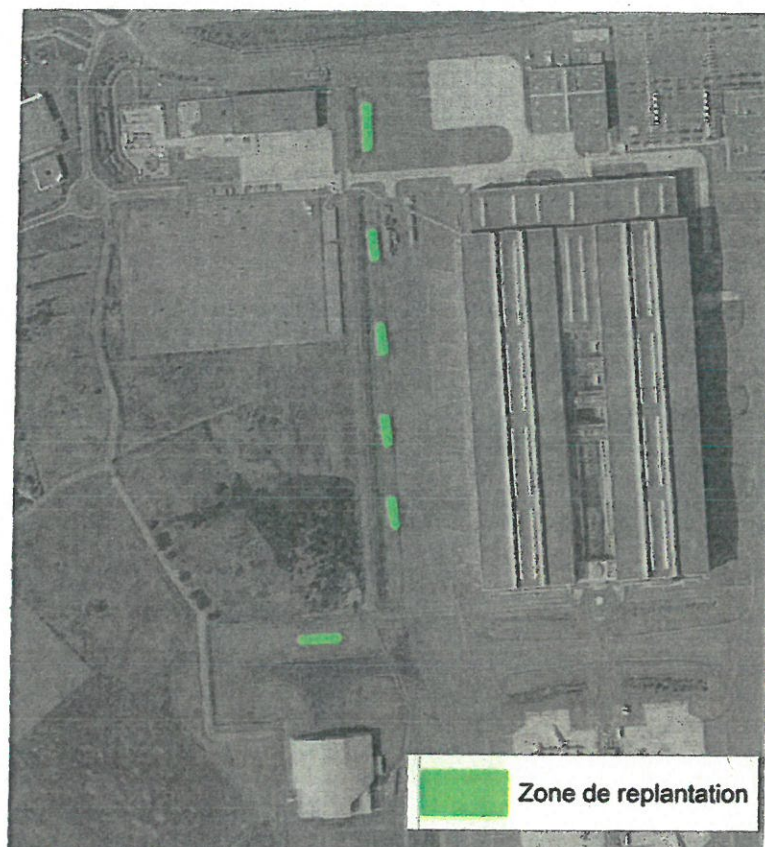
Celui-ci était destiné aux intervenants afin de situer précisément les linéaires de haies et les stations de roses à récupérer. Cela a également permis d'isoler les parties de haie contenant des espèces considérées comme invasives (et donc non déplacées).

**Détails des opérations :**

- Mise en défens (rubalise) de la station préservée (R4) ;
- Balisage et marquage des 100 m de haies et des trois stations de roses à transplanter ;
- Taille de la haie avant le prélèvement (taille non drastique).

**Le mode opératoire de prélèvement indiqué dans l'arrêté préfectoral a été respecté.**





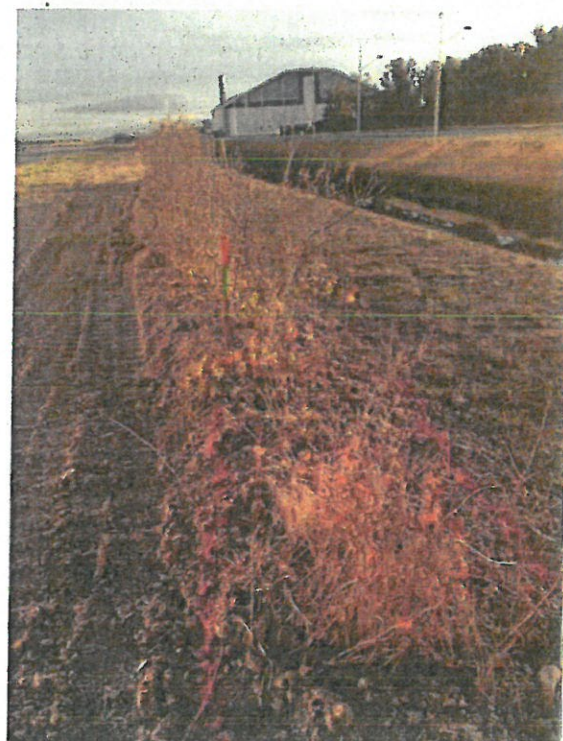
### Zone de replantation :

Comme préconisé dans le dossier, les zones de replantation sont situées dans le périmètre des usines Jean Luc Lagardère, sur les bandes enherbées le long des waterways entre l'entrée L84 et le bâtiment L07 de STTS. Les zones de replantation ont été identifiées par deux écologues d'Ecotone.

### Détails des opérations :

- Identification des zones de replantation : répartition sur six tronçons de longueur variable ;
- Transplantation des éléments de haie et des roses ;
- Les trois stations de Rose de France ont été éclatées sur l'ensemble des tronçons afin de maximiser les chances de reprises et de colonisation ;
- La transplantation s'est faite directement d'un site à l'autre, sans stockage.

Le mode opératoire de replantation indiqué dans l'arrêté préfectoral a été respecté.



### Opérations supplémentaires :

#### ○ Protection des pieds de roses transplantées :

La présence de ragondins à proximité des sites de replantation a rendu indispensable la pose d'un grillage à mailles fines autour des stations de rose.

Le paysagiste a donc installé 70 m linéaires de clôture anti-rongeur (maille de 10 mm par 10 mm) sur une hauteur de 60 cm autour des rosiers replantés.

#### ○ Arrosage

Depuis la transplantation, les plants ont été arrosés une fois par semaine (y compris naturel).