

# Le Contrat de Ville de Toulouse Métropole 2015 – 2022

*Avancées et réalisations*

Édition 2019



PRÉFET DE LA  
HAUTE-GARONNE

toulouse  
métropole

en grand !



**Jean-Luc Moudenc,**  
*Maire de Toulouse*  
*Président de Toulouse Métropole.*



**Étienne Guyot,**  
*Préfet de la région Occitanie,*  
*Préfet de la Haute-Garonne*

Rendez-vous désormais régulier et incontournable dans la vie du Contrat de Ville de Toulouse Métropole, les assises métropolitaines de la politique de la ville sont l'occasion, pour les professionnels, acteurs et habitants des quartiers prioritaires, de se retrouver et d'échanger sur les avancées et réalisations du contrat. C'est aussi et surtout l'occasion de montrer la diversité, la grande richesse et le dynamisme des actions qui, quelle que soit leur portée, contribuent à améliorer le quotidien des habitants de ces territoires.

Cet évènement est placé cette année sous le signe des «solidarités & coopérations territoriales» : il s'agit en effet de montrer comment des coopérations renforcées ou inédites, parce qu'elles font appel à des solidarités entre institutions, acteurs, habitants et territoires, ont un impact positif sur la situation des quartiers prioritaires. Les interventions dans le domaine de l'habitat, de l'accès au logement, à l'emploi, dans le champ des mobilités ou encore en matière éducative, sportive ou culturelle produisent des effets significatifs dès lors que ces interventions s'appuient sur des principes de solidarité entre territoires ou bien des coopérations fortes entre acteurs de ces territoires. Le Contrat de Ville que nous avons signé en juillet 2015 avec 35 partenaires en est à la fois le témoin et le garant. Et les différents ateliers qui, depuis décembre 2018, ont été organisés pour préparer cet évènement phare en sont aussi une manifestation probante.

Ces assises interviennent également à un moment charnière dans la vie du Contrat de Ville. Celui-ci va en effet faire l'objet d'une prolongation jusqu'en 2022 et nous avons engagé, à partir d'une démarche d'évaluation conduite ces derniers mois, un travail de resserrement des priorités d'intervention des signataires pour concentrer l'engagement des partenaires sur les enjeux les plus importants pour ces quartiers. Les assises permettent, comme cela a été le cas en 2015, une concertation élargie sur ces priorités d'intervention et une plus grande implication des partenaires dans leur définition.

# Sommaire

- P. 6 AMÉLIORER LE CADRE DE VIE
  - P. 7-9 FAVORISER LA CRÉATION DE RICHESSES
  - P. 10-13 RENFORCER LA COHÉSION SOCIALE
  - P. 14-17 PRIORITÉS TRANSVERSALES
  - P. 18-21 FACILITER LA PARTICIPATION DES HABITANTS
  - P. 26 GLOSSAIRE
- Retrouver la définition des acronymes cités dans le texte

## Chiffres clés



**16** Quartiers Prioritaires de la Ville (QPV)  
dans **4** communes :  
Blagnac, Colomiers, Cugnaux, Toulouse



**63 189** habitants  
(8,6 % de la population métropolitaine)



**13 076 €** de revenu médian par habitant  
(21884 € pour les habitants métropolitains)



Part des logements sociaux :  
de **42 à 88 %** selon le quartier  
(contre 14,4 % pour la métropole)



Taux d'emploi : **49 %**  
(contre 62,6 % pour la métropole)



**12** Conseils Citoyens  
**388** membres (75 % d'habitants)



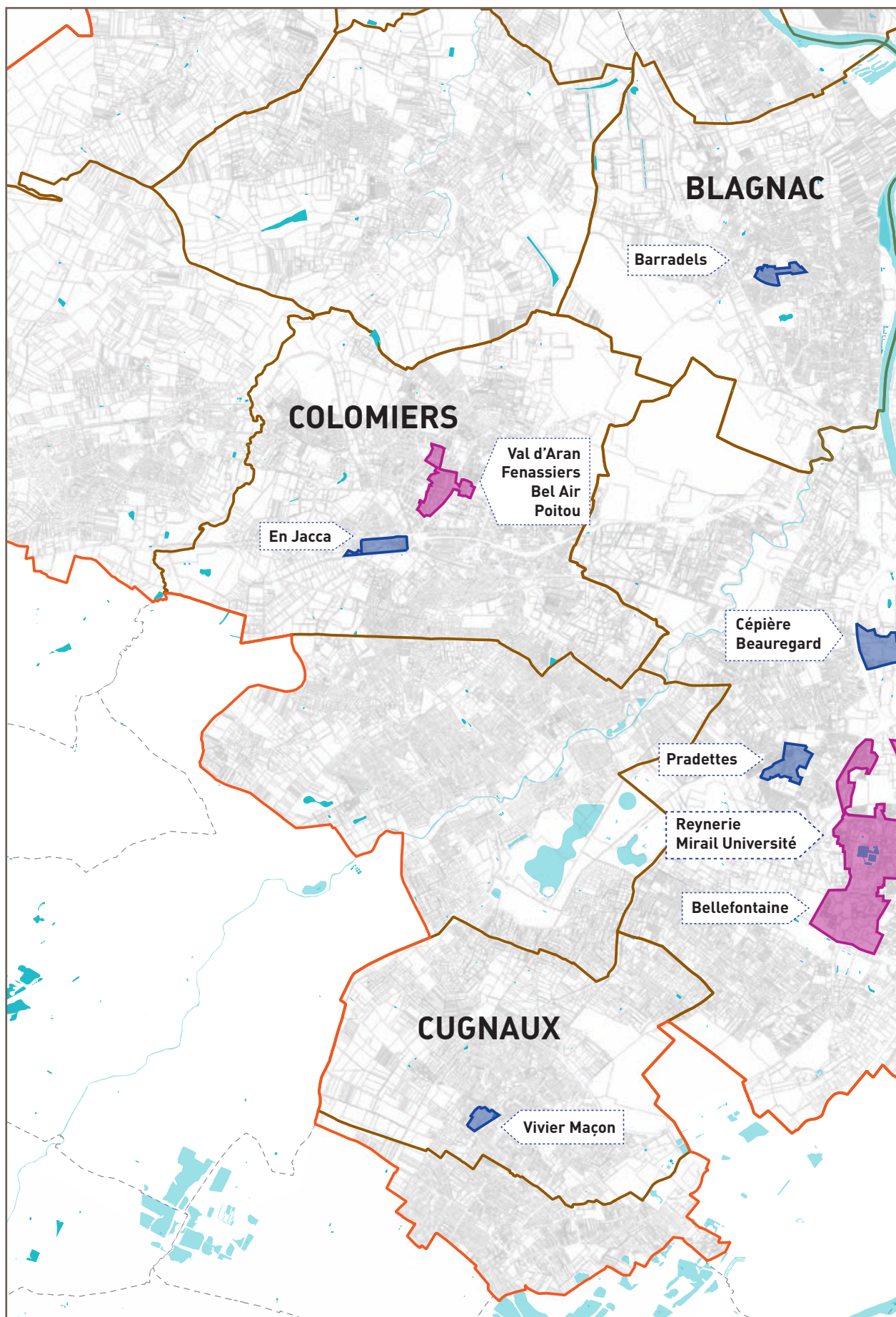
**259** associations soutenues  
par les partenaires du Contrat de Ville en 2016  
**467** projets conduits représentant  
**8,9 millions d'euros** en 2016

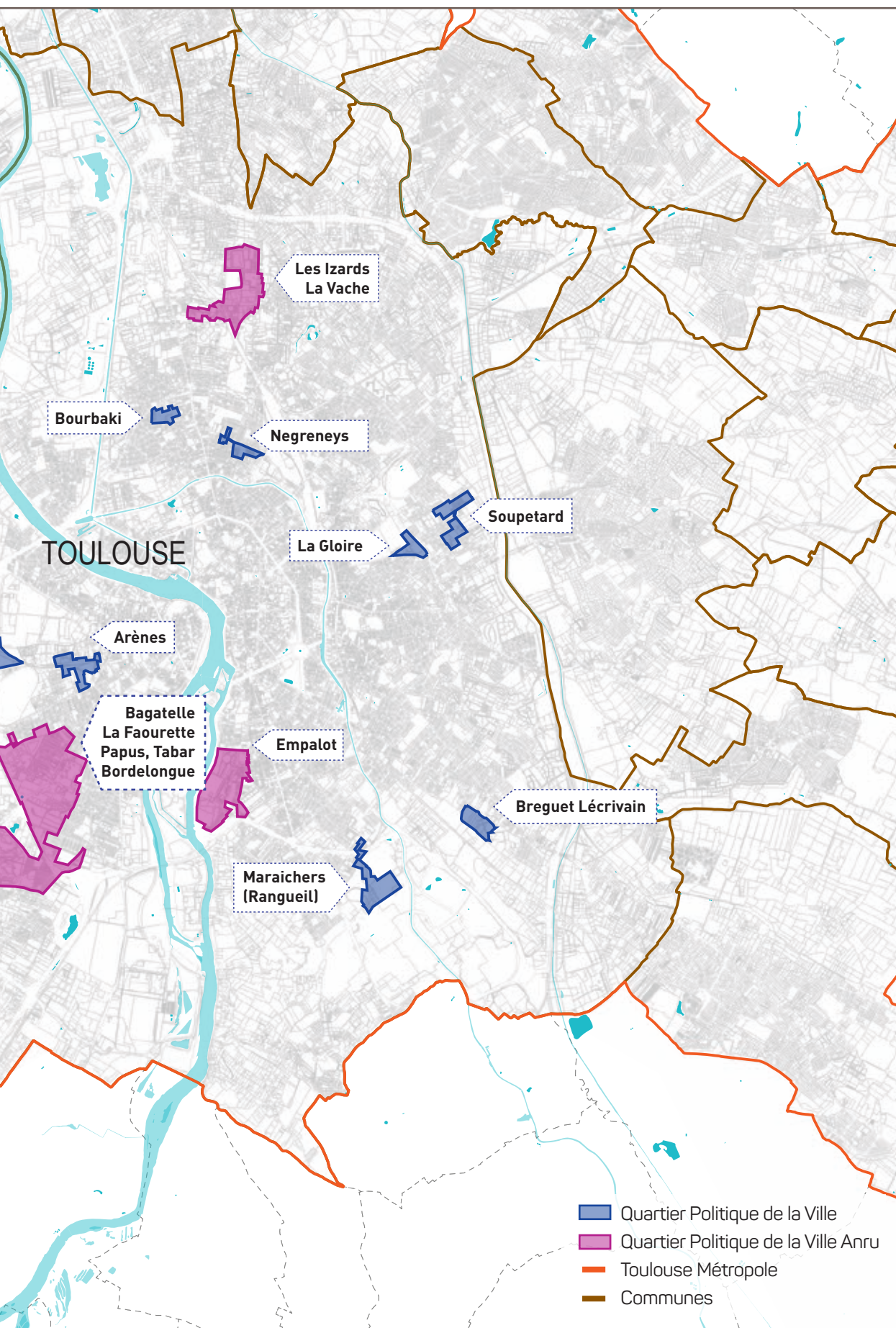


**1 milliard d'euros** investis dans  
le renouvellement urbain entre 2019 et 2025  
dont 311,8 millions d'euros par Toulouse Métropole  
et les communes de Colomiers et Toulouse



## Les 16 quartiers prioritaires de Toulouse Métropole







# 5 orientations stratégiques, 16 programmes d'actions, 18 territoires de projet

La politique de la ville vise à réduire les principaux écarts de développement constatés entre les quartiers prioritaires et l'agglomération au sein de laquelle ils se situent. Elle consiste à mobiliser, de manière coordonnée, l'action de l'ensemble des institutions publiques et des partenaires clés dans les domaines urbains, sociaux ou économiques afin de répondre aux enjeux prioritaires dans ces quartiers.

Le Contrat de Ville de Toulouse Métropole se déploie sur les 16 quartiers prioritaires au travers de 16 programmes d'actions thématiques et 18 projets de territoire organisés autour de 5 orientations stratégiques. Il a été signé par 37 partenaires en juillet 2015 et structure leur action jusqu'en 2020.

## Les cinq orientations stratégiques

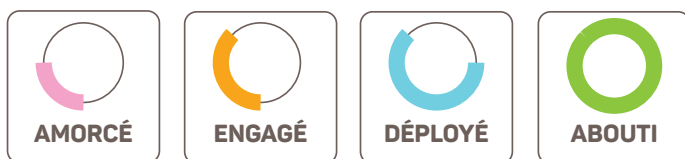
- 1 Réduire significativement les principaux écarts de situation et de développement constatés entre les quartiers prioritaires et la métropole** en matière d'emploi, d'éducation, de santé, d'accès au logement...
- 2 Rééquilibrer l'offre de logement entre les quartiers prioritaires et le reste de la métropole**, afin de mieux organiser la fonction métropolitaine d'accueil des ménages les plus précaires et de pouvoir engager plus résolument la diversification des statuts et des publics dans les quartiers prioritaires.
- 3 Placer l'entreprise au cœur de la mobilisation pour favoriser l'accès des habitants à l'emploi et aux revenus du travail afin de :**
  - construire un partenariat fort et équilibré, avec les entreprises existantes à l'échelle de la métropole, de telle sorte que le dynamisme de l'agglomération soit un réel levier pour les habitants des quartiers prioritaires,
  - valoriser le potentiel de développement économique de chaque site, notamment autour de l'offre commerciale, de services de proximité et de locaux d'activités.
- 4 Assurer un meilleur accès aux autres ressources de l'agglomération pour les habitants des quartiers prioritaires en :**
  - ajustant l'offre de service existante dans les quartiers, sur tous les pans de l'action publique, d'un point de vue des usages et du cadre physique,
  - facilitant l'accès aux offres culturelles, sportives, de loisirs, de service,... à l'extérieur des quartiers,
  - améliorant l'accès aux droits.
- 5 Restaurer la «convivência» toulousaine autour de l'intégration des quartiers dans la ville, en ciblant les relations au sein des quartiers prioritaires et entre ces quartiers et leur commune ou la métropole pour travailler sur :**
  - la mise en valeur des territoires et de leurs habitants par leur promotion, la communication, l'histoire, afin d'amorcer un changement de notoriété des quartiers au sein de la métropole,
  - l'animation et la vie sociale des quartiers, en mobilisant notamment les manifestations d'échelle communale ou métropolitaine qui pourront s'y dérouler,
  - la lutte contre les principales formes de discriminations, notamment liées à l'origine et au lieu de résidence, qui stigmatisent,
  - les occasions de débat et de rencontre, entre les habitants et les institutions, les acteurs extérieurs aux quartiers, les habitants des autres quartiers des villes, notamment les plus proches.



© Mairie de Toulouse - Joachim Hocine



# L'avancement des 16 programmes d'actions thématiques



## AMÉLIORER LE CADRE DE VIE

1. Mettre en œuvre des actions de renouvellement urbain, de rénovation urbaine et de gestion renforcée sur les quartiers	DÉPLOYÉ
2. Favoriser une production de logements diversifiés pour transformer positivement l'image des quartiers et contribuer à une mixité sociale dans un cadre de vie amélioré	ENGAGÉ
3. Développer une gestion urbaine et sociale de proximité à travers des actions spécifiques, des actions accompagnant le projet urbain, en lien avec les demandes des habitants	DÉPLOYÉ
4. Améliorer la tranquillité et la sécurité des habitants en luttant contre les trafics, en régulant les usages, en prenant en compte la sécurité dans la gestion urbaine et dans la conception des projets	AMORCÉ

## FAVORISER LA CRÉATION DE RICHESSES

5. Augmenter durablement le taux d'emploi des publics des quartiers prioritaires en les préparant mieux, en travaillant avec les entreprises et en renforçant le maintien dans l'emploi	ENGAGÉ
6. Améliorer les chances des habitants d'accès à l'emploi par une meilleure anticipation des besoins des entreprises et une meilleure préparation des publics	ABOUTI
7. Soutenir les initiatives économiques, développer l'activité et réussir l'aménagement des centralités commerciales dans les quartiers	ENGAGÉ

## RENFORCER LA COHÉSION SOCIALE

8. Construire, dans le cadre d'une éducation partagée, des parcours ambitieux et valorisants pour les enfants et les jeunes	DÉPLOYÉ
9. Réduire les inégalités sociales de santé en s'appuyant sur une démarche de promotion de la santé	ABOUTI
10. Garantir l'accès aux droits et aux services	ENGAGÉ
11. Accroître et diversifier les pratiques sportives, culturelles, de loisirs, soutenir la vie de quartier	DÉPLOYÉ

## PRIORITÉS TRANSVERSALES

12. Prendre en compte la jeunesse dans sa diversité et sur tous les pans de l'action publique	DÉPLOYÉ
13. Prévenir et lutter contre toutes les formes de discriminations à l'échelle métropolitaine	ENGAGÉ
14. Renforcer l'égalité femmes - hommes dans les quartiers prioritaires	ABOUTI
15. Promouvoir la laïcité	DÉPLOYÉ

## FACILITER LA PARTICIPATION DES HABITANTS

16. Favoriser et développer la participation des habitants des quartiers prioritaires de la politique de la ville	ABOUTI
---	--------

# AMÉLIORER LE CADRE DE VIE

## 1 Mettre en œuvre des actions de renouvellement urbain, de rénovation urbaine et de gestion renforcée sur les quartiers



### Priorités d'actions

1. **Pour les quartiers d'intérêt national au titre du NPNRU (Grand Mirail et Empalot) :** poursuivre les programmes de rénovation urbaine engagés depuis 2004, en tirant le bilan des réalisations à ce jour, en ajustant les orientations stratégiques à 15 ans.
2. **Pour les deux quartiers d'intérêt régional (Trois Cocus-la Vache et Val d'Aran-Fenassiers-Bel Air-Poitou) :** poursuivre les amorces de renouvellement urbain engagées par les communes de Colomiers et Toulouse, en planifiant la stratégie à 15 ans et une première tranche opérationnelle.
3. **Pour 9 autres quartiers** (Barradels, Cépière-Beauregard, Bourbaki, Negreneys et au sein d'une réflexion plus large, Arènes, Soupetard, Bréguet-Lécrivain et Pradettes), mener quelques interventions lourdes en matière de renouvellement urbain pour une évolution positive de leur fonctionnement.
4. Enfin, **pour les 3 quartiers restants** (Vivier-Maçon, En Jacca, La Gloire), réaliser des interventions ponctuelles et mettre en place un dispositif de gestion renforcée.

### Avancées

Les opérations de renouvellement urbain se sont poursuivies sur les 7 quartiers conventionnés avec l'ANRU, notamment les opérations inscrites dans la convention PNRU1 (opération EM1 à Empalot) et celles inscrites en pré-financement dans le protocole de préfiguration signé le 13 mai 2016 (démolition du 19 Cannes à Empalot – démolition de l'îlot du Gard à Bagatelle).

Parallèlement, le travail de stabilisation des projets et plans guide des 7 quartiers ANRU a abouti à une phase de concertation réglementaire menée en 2018, puis à l'écriture de la convention NPNRU, dont les objectifs principaux sont les suivants : Faire des quartiers en renouvellement urbain des lieux de vie apaisés, favorisant le lien social au même titre que dans les autres quartiers de la Métropole, et leur donner une fonction et une identité propres, porteuses d'un positionnement positif à l'échelle de la Métropole.

Le nouveau programme comprend la démolition de 2446 logements, la réhabilitation de 2541 logements, la résidentialisation de 4131 et la reconstruction de près de 4000 logements. Pas moins de 16 équipements publics seront réalisés sur la durée du NPNRU et de nombreux espaces publics seront requalifiés.



Place Aline Viadieu  
à Empalot et opération  
Cœur Garonne



Place Niki de  
Saint Phalle  
à Bellefontaine

### Focus

#### Changer l'image des quartiers

Afin de renforcer l'attractivité des quartiers en renouvellement urbain, Toulouse Métropole a décidé de mettre en place une mission de marketing territorial. Lancée en septembre 2016, elle a permis d'asseoir le positionnement d'Empalot, de Trois Cocus et de Val d'Aran autour d'un slogan et d'un visuel graphique.

La mission se poursuit sur les territoires de Bagatelle-La Faourette-Papus-Tabar-Bordelongue Bagatelle et du Mirail.

**Empalot**  
L'esprit futé



**Trois Cocus**  
Cultivons la ville !

## 2 Favoriser une production de logements diversifiés pour transformer positivement l'image des quartiers et contribuer à une mixité sociale dans un cadre de vie amélioré



### Priorités d'actions

1. Diversifier les **programmes de logements**
2. **Reconstituer l'offre sociale** démolie dans et hors QPV
3. **Réhabiliter le parc locatif** social dégradé
4. **Prévenir la déqualification** des copropriétés dégradées
5. Rétablir un **équilibre d'occupation** des ensembles immobiliers
6. Piloter des **opérations de relogement** à l'échelle métropolitaine
7. Favoriser la **mobilité résidentielle** des ménages et les parcours résidentiels
8. Renforcer l'**accompagnement social** des ménages
9. Mesurer les écarts à travers un **observatoire de l'occupation** des quartiers
10. Observer régulièrement et finement le **marché immobilier du locatif et de l'accession**

### Avancées

Les études en matière d'habitat lancées au titre du protocole de préfiguration du NPNRU ont permis à Toulouse Métropole de mettre en place les dispositifs suivants :

- La bonification des aides à la pierre sur la construction de logements sociaux hors QPV dès lors qu'un bailleur social applique une minoration de loyers pour reloger un ménage hors QPV – afin de favoriser le relogement en dehors des quartiers de la politique de la ville.
- L'actualisation annuelle de l'observatoire des copropriétés dans les QPV ANRU pour suivre leur évolution et anticiper leur dégradation.
- La définition au titre de la convention NPNRU du programme de démolition, de reconstitution de l'offre sociale démolie dans et hors QPV, de réhabilitation et de résidentialisation.

Par ailleurs, la **Conférence Intercommunale du Logement (CIL)** installée le 17 mai 2017 a permis la rédaction du document cadre qui **définit les orientations en matière d'attribution des logements sociaux** sur l'ensemble du territoire métropolitain et la **rédaction du plan partenarial pour l'information et la gestion de la demande de logements sociaux**.

En parallèle, la **charte relogement de Toulouse Métropole** a été actualisée afin de prendre en compte les nouvelles orientations de la CIL et le programme de démolition de la convention NPNRU. Elle permet notamment de **définir 3 objectifs** qui ont été travaillés avec l'ensemble des partenaires :

- Reloger au moins 50 % des familles en dehors des QPV.
- Reloger au moins 30 % des familles dans du parc neuf ou conventionné de moins de 5 ans.
- Garantir un reste à charge maîtrisé pour le ménage.

### Focus

Dans la poursuite des groupes techniques diversification installés depuis 2014, Toulouse Métropole a mis en place depuis 2018 un Comité de Pilotage Diversification annuel, qui permet de faire état de l'avancement de la commercialisation des opérations de diversification dans les QPV ANRU, d'émettre des alertes et de définir des orientations pour réussir les futures opérations de diversification. C'est à ce titre qu'ont été présentées au 1<sup>er</sup> COPIL Diversification en janvier 2018, deux études importantes de bilan et d'analyse du processus de diversification sur les quartiers ANRU, qui ont permis de questionner la temporalité et les produits à réaliser sur ces quartiers.



**Ilot 8 – Balcon du Lac – Mésolia/TMH - Reynerie**  
La commercialisation des 12 logements en accession sociale à la propriété est en cours.  
L'opération prévoit également 33 logements en locatif social. La construction de ce nouvel ensemble immobilier démarrera en 2019 et sera située sur les futurs Allées Dubarry.



**19 Cannes – TMH – Empalot**  
Le relogement des familles issues de la résidence 19 Cannes, vouée à la démolition est finalisé depuis février 2018. Sur les 139 familles relogées, 75 familles ont été relogées sur le quartier d'Empalot. Les 64 familles restantes ont été relogées sur l'ensemble des quartiers toulousains (Borderouge, Saint-Michel, Bonnefoy, Montaudran...). La démolition effective de l'immeuble est prévue pour le 2<sup>e</sup> semestre 2019.

## 3 Développer une gestion urbaine et sociale de proximité à travers des actions spécifiques, des actions accompagnant le projet urbain, en lien avec les demandes des habitants



### Priorités d'actions

1. Partager une **méthode partenariale** et la diffuser à l'ensemble des quartiers prioritaires
2. Porter des **interventions relevant d'une gestion de droit commun**
3. Mettre en œuvre des **actions accompagnant les projets urbains**
4. Mettre en œuvre des **actions** spécifiques ou à titre **expérimentales**

### Avancées

Une **Charte d'engagements réciproques de Gestion Urbaine et Sociale de Proximité (GUSP)** a été signée par la métropole, les communes, l'État et l'ensemble des bailleurs sociaux. Elle fixe des orientations des signataires en faveur de l'amélioration du quotidien des habitants. Celle-ci s'applique aux **16 quartiers prioritaires**.

La métropole y consacre un **budget annuel d'1,3 million d'euros**. Concrètement, ce dispositif permet une attention particulière :

- à l'accompagnement des opérations de renouvellement urbain : occupation temporaire des friches, préfiguration des travaux ;
- à la qualité des espaces publics et aux usages : amélioration des espaces verts, des aires de jeux, opérations visant à améliorer la propreté et la sécurité de la voirie, implication des habitants.

Un recensement des besoins est travaillé chaque début d'année en partenariat entre l'État, les services de Toulouse Métropole, les bailleurs sociaux et les habitants de manière à programmer les travaux à réaliser par quartier.

Néanmoins, ce dispositif est également mobilisable tout au long de l'année afin de répondre rapidement aux problématiques identifiées au sein de différentes instances participatives : commissions de quartier, conseils citoyens, diagnostics en marchant menés avec les habitants, demandes exprimées auprès des Maires de Quartier.

### Focus

#### La réalisation d'œuvres artistiques

La réalisation d'œuvres graphiques sur des supports muraux est confiée régulièrement à des groupes de jeunes afin de les sensibiliser et de les impliquer dans l'amélioration du cadre de vie. Ils sont associés au travail de l'artiste choisi et encadrés par une association de quartier ou une structure municipale comme les accueils jeunes durant les vacances scolaires.

De la même manière, la réalisation d'œuvres artistiques sur des espaces en friche ou en mutation avec la participation des habitants permet de les associer et de mettre en valeur les opérations de renouvellement urbain dans leur quartier.



Bellefontaine, place Niki de St Phalle



Bellefontaine, Pôle Bastide



Trois Cocus, angle chemin des Izards et rue des Bouquetins

## 4 Améliorer la tranquillité et la sécurité des habitants en luttant contre les trafics, en régulant les usages, en prenant en compte la sécurité dans la gestion urbaine et dans la conception des projets



### Priorités d'actions

1. Lutter contre les trafics
2. Lutter contre les nuisances visibles au quotidien
3. Favoriser la veille, la remontée et l'échange d'informations et de pratiques entre partenaires et institutions oeuvrant en matière de **sécurité** et de **prévention de la délinquance**

### Avancées

Un partenariat constructif autour des enjeux de sécurité a été noué. Il associe l'État, les forces de police et de sécurité, les services judiciaires, les collectivités et de multiples acteurs tels que les bailleurs sociaux. Il se traduit par des actions concertées de lutte contre les trafics, de démantèlement des réseaux. La présence des forces mobiles a été renforcée dans le cadre de la « police de sécurité du quotidien » et une démarche innovante (« micro-ZSP ») a été mise en œuvre à Bellefontaine.

Les effectifs de police municipale ont été doublés à Toulouse permettant une présence plus forte sur les quartiers et 56 caméras de vidéoprotection ont été installées. Colomiers a également mis en place une police municipale et déployé 30 caméras de vidéosurveillance. Les opérations de nettoyage ou d'enlèvement des déchets sauvages ou des véhicules ventouses ont été renforcées.

Enfin, les partenaires, bailleurs et collectivités, tendent à systématiser le traitement des enjeux de sécurité et de tranquillité publique dans les projets d'aménagement, et ce dès la phase de conception.

Cependant, délinquance et insécurité restent à un niveau très élevé et induisent des dysfonctionnements importants. Le travail partenarial doit être poursuivi sur la coordination de réponses nécessairement multiples, l'appropriation positive des espaces publics ou encore le renforcement de la présence de personnels de proximité ou sur des horaires atypiques.

### Focus

#### La prévention situationnelle

La prévention situationnelle vise à prendre en compte les enjeux de sûreté et de sécurité dans les aménagements publics ou privés, parfois dès la phase de conception. Elle s'attache à réduire, par des aménagements adaptés, les situations d'insécurité perçue ou réelle. Elle fait intervenir des référents sûreté, aux côtés des différentes maîtrises d'ouvrage et un ensemble de techniques adaptées, notamment des études de sûreté et de sécurité publique (ESSP), des diagnostics de prévention situationnelle ou encore des ateliers urbains de prévention situationnelle (AUPS).

#### Exemples d'opérations de sécurisation passive : avant/après



Entrée du parc des Merlettes - Mise en place de barrières à tourniquet empêchant le passage des scooters pour sécuriser le cheminement piéton aux abords de l'école



Enceinte de l'école Maurice Jacquier - Mise en place de grilles hautes à entrée par digicode

## 5 Augmenter durablement le taux d'emploi des publics des quartiers prioritaires en les préparant mieux, en travaillant avec les entreprises et en renforçant le maintien dans l'emploi



### Priorités d'actions

1. Mieux préparer les publics pour l'accès à l'emploi
2. Développer un travail spécifique en direction des entreprises
3. Renforcer le maintien dans l'emploi
4. Objectif transverse : optimiser l'utilisation des actions existantes et les rendre plus lisibles

### Avancées

Un plan d'action opérationnel a été mis en place pour traduire les ambitions du Contrat de Ville s'agissant de l'accès à l'emploi des habitants des quartiers prioritaires. Il s'appuie sur une plus forte mobilisation des politiques de droit commun en faveur de l'emploi, une intensification des actions de rapprochement entre les publics et les institutions ou dispositifs, une meilleure gouvernance du partenariat et le développement d'expérimentations.

La présence des professionnels de l'emploi dans les quartiers s'est intensifiée, de même que les actions de sensibilisation et d'information tant des publics que des acteurs de proximité (associations, professionnels des institutions...). Une seconde antenne de la Plateforme Emploi Entreprises (PEE) a été installée dans le quartier de la Reynerie au Mirail.

Les dispositifs ou mesures mis en place au niveau national et déclinés localement ont de bons résultats (garantie jeunes, EPIDE, ER2C notamment). Dans certains cas, la part des publics issus des quartiers prioritaires reste cependant encore en deçà des objectifs définis localement.

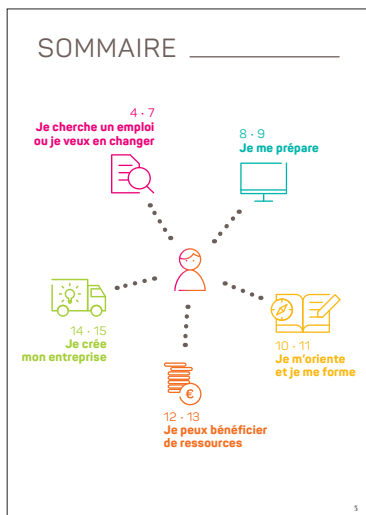
Les actions de recrutement mises en place dans les quartiers prioritaires avec les entreprises donnent de bons résultats. Elles s'appuient sur un partenariat opérationnel solide, une forte mobilisation des entreprises qui ont des besoins de recrutement et une préparation adaptée des publics en amont de ces événements.

### Focus

#### Des actions impliquant les usagers et les habitants pour améliorer l'offre de service du service public de l'emploi

Plusieurs initiatives ont été conduites pour favoriser, dans un cadre expérimental, la participation des usagers et bénéficiaires à la réflexion sur les services proposés par les institutions en matière d'accompagnement vers l'emploi. Les agences de Pôle Emploi Capière et Bellefontaine ont ainsi mis en place des sessions participatives sous forme de « focus groupes » pour mieux cerner les besoins des publics et améliorer la communication. La Mission Locale Haute-Garonne a développé une démarche similaire d'association des jeunes à la conception d'outils ou de services innovants (Shaker31).

Enfin une démarche expérimentale de design de service a été initiée autour de la problématique de l'accès à l'emploi des jeunes des quartiers prioritaires. Cette recherche-action vise à co créer avec les usagers de nouvelles approches pour la mobilisation des jeunes sur les territoires de Bellefontaine et Reynerie. Elle est menée par les Imaginations fertiles, la SCOP SCOOOL et Makers and co avec un groupe de jeunes du Mirail. Des étudiants en master de l'Université Jean-Jaurès sont également associés aux travaux.



« Vers l'emploi, mais pas tout.e seul.e », un guide élaboré par les conseillers citoyens pour aider les habitants à s'orienter dans leurs démarches d'accès à l'emploi.

# FAVORISER LA CRÉATION DE RICHESSES

## 6 Améliorer les chances des habitants d'accès à l'emploi par une meilleure anticipation des besoins des entreprises et une meilleure préparation des publics



### Priorités d'actions

1. Cibler principalement les services à la personne et le numérique, pour développer une démarche emploi en direction des QPV.
2. Saisir toutes les opportunités de développement économique, notamment les grands projets d'aménagement et les projets d'investissement économique dans et hors des quartiers (espaces commerciaux, zones d'activité...).
3. Construire un partenariat durable avec les acteurs économiques, soutenir et valoriser leurs initiatives.

### Avancées

La mobilisation de la clause sociale dans les marchés publics permet chaque année à des publics éloignés de l'emploi de réaliser un peu plus de 750 000 heures d'insertion. Cela représente, en 2018, 1283 bénéficiaires, dont 34 % sont issus des quartiers prioritaires. Le nombre d'heures d'insertion accompagnées par Toulouse Métropole Emploi (TME) a augmenté de 166 % depuis 2012 marquant ainsi la pertinence du dispositif déployé.

La démarche de Gestion Prévisionnelle des Emplois et de Compétences Territoriales (GPEC-T) dans le domaine du numérique a été poursuivie. L'évènement «Le numérique prend ses quartiers», organisé à Reynerie puis Empalot, a été reproduit dans le quartier des Trois Cocus en novembre 2018 et a changé d'échelle en février 2019 pour une version XXL à Bagatelle. Un guide des métiers du numérique a également été élaboré en partenariat avec les acteurs du numérique. La bonne mobilisation des acteurs sur ce champ a conduit à la création, inédite en France, d'un groupement d'employeurs du numérique qui doit permettre de recruter des personnes relevant de l'insertion et de les former aux métiers du numérique en réponse aux besoins des entreprises adhérentes.

### Focus

#### De la charte Entreprises et Quartiers au PaQte

Le Pacte avec les quartiers pour toutes les entreprises (paQte) traduit la mobilisation du monde économique aux côtés des partenaires du Contrat de Ville pour promouvoir l'activité économique et l'emploi dans les quartiers et au bénéfice de leurs habitants. Ce pacte prend la suite de la charte «entreprises et quartiers», dont la déclinaison locale avait été signée depuis 2015 par 25 entreprises. Les signataires du PaQte s'engagent, autour de 4 axes principaux (sensibiliser, former, recruter, acheter) à réaliser des actions concrètes pour favoriser l'insertion et l'accès à l'emploi des habitants des quartiers prioritaires. L'animation du PaQte signé le 3 juillet 2019 est confiée à Face Grand Toulouse et à SYNETHIC.



Le numérique prend ses quartiers aux Trois Cocus et à Bagatelle

## 7 Soutenir les initiatives économiques, développer l'activité et réussir l'aménagement des centralités commerciales dans les quartiers



### Priorités d'actions

1. Mieux accompagner les porteurs de projets économiques dans les quartiers
2. Maintenir et développer l'activité dans les quartiers en renforçant son attractivité, en diversifiant les activités et services proposés, en offrant des solutions d'implantation adaptées.
3. Diversifier l'offre commerciale et de services de proximité et réussir les projets d'aménagement des centralités commerciales dans les quartiers.

### Avancées

La mise en œuvre du volet économique du Contrat de Ville se fait en cohérence avec les stratégies métropolitaines dans ce domaine, plusieurs des projets du schéma métropolitain de développement économique concernant directement les quartiers prioritaires. Le schéma régional de développement économique, d'innovation et d'internationalisation intègre également un volet relatif à l'entrepreneuriat dans les quartiers qui s'est traduit au plan opérationnel par un appel à projet spécifique de la Région Occitanie en direction des acteurs de la création d'activité dans les quartiers prioritaires.

Une série d'études a par ailleurs été réalisée pour préciser, site par site, les potentiels de développement économique. Ces études ont permis de qualifier une dizaine de projets dans les différents QPV qui doivent conduire à développer une offre immobilière et foncière adaptée en matière économique, commerciale ou encore artisanale. Des projets particulièrement intéressants dans le champ de l'économie sociale et solidaire sont par ailleurs développés ou le seront à l'horizon 2022.

Enfin 11 des 33 « cœurs de quartiers » identifiés sur le territoire de la ville de Toulouse sont situés en quartier prioritaire. Ils ont fait l'objet d'un diagnostic de commercialité et bénéficient d'interventions de nature à renforcer l'armature et le fonctionnement des commerces de proximité qui y sont implantés.

### Focus

#### VRAC Toulouse Métropole – Vers un Réseau d'Achat en Commun



L'association VRAC (Vers un Réseau d'Achat en Commun) favorise le développement de groupements d'achats de produits de qualité (biologiques, locaux et écologiques) dans les quartiers prioritaires de la politique de la ville. Son projet est orienté vers l'accès du plus grand nombre à des produits de consommation courante de qualité. VRAC permet aux habitants des quartiers populaires de s'inscrire ainsi dans un mode de consommation durable et responsable, reposant sur le collectif et les dynamiques locales.

L'Association VRAC vise à lutter contre les inégalités de consommation en agissant sur 4 axes :

- **Économique** : pouvoir acheter des produits bio et locaux à des prix accessibles
  - **Social** : lutter contre l'isolement, développer l'entraide et la coopération, participer à l'animation des territoires
  - **Santé** : participer à la lutte contre l'obésité et le diabète
  - **Environnement** : réduire la production de déchets et participer au développement durable en privilégiant les circuits courts et les produits écologiques.
- 5 quartiers sont pour le moment concernés (Mirail Université-Reynerie, Bellefontaine-Milan, Soupetaud-la Gloire, Nord-Trois Cocus, Bagatelle-Tabar-Papus).



#### Un tiers-lieux d'innovation sociale à Bellefontaine

Le Domaine de Clairfont, situé en bordure du parc du même nom à Bellefontaine et jusqu'à présent occupé par l'ARSEAA, accueillera en décembre 2020 un tiers-lieux d'innovation sociale autour de l'économie sociale et solidaire, l'artisanat et le numérique.

# RENFORCER LA COHÉSION SOCIALE

## 8 Construire, dans le cadre d'une **éducation partagée**, des parcours ambitieux et valorisants pour les enfants et les jeunes



### Priorités d'actions

1. Lutter contre les ruptures scolaires et sociales
2. Favoriser l'éducation partagée
3. Améliorer l'insertion sociale et professionnelle



#### Journées et séjours d'intégration des 6<sup>e</sup>

Des journées et séjours d'intégration des 6<sup>e</sup> des collèges Stendhal (Bagatelle) et Vauquelin (Mirail Université) se déroulent chaque année dans les centres d'accueil et de vacances gérés par la Ville de Toulouse (Site La Ramée et Antichan de Frontignes). Ces actions répondent notamment à l'engagement du Parlement Educatif de Toulouse (PEDT) suivant : Favoriser les mixités par le jeu de la proximité et de la mobilité.

### Avancées

Des parcours de réussite éducative se poursuivent sur les 4 communes du Contrat de Ville. 1 078 parcours ont ainsi été mis en œuvre sur Blagnac (108), Colomiers (86), Cugnaux (85) et Toulouse (799). 50 % des parcours bénéficient aux publics des 16 QPV métropolitains. À noter qu'il y a quasiment autant de sorties du dispositif (511 pour les 4 communes) que d'entrées (568).

Par ailleurs, en écho au programme national des stages de 3<sup>e</sup> qui vise à réduire les inégalités sociales en termes d'opportunités (objectif 30 000 stages de qualité sur l'année scolaire 2018-2019 pour tous les élèves de 3<sup>e</sup> des collèges de l'éducation prioritaire), JobIRL a été mandatée pour assurer un rôle de coordination à l'échelle de la Haute-Garonne, en lien avec la Préfecture et le Rectorat. Au regard du travail partenarial déjà engagé sur le territoire, l'action s'adresse à tous les jeunes de l'éducation prioritaire et/ou des quartiers prioritaires. Le fait qu'il y ait plus d'offres que de demandes permet d'ouvrir le champ des possibles.

Enfin, dans la continuité du dédoublement des CP en REP+ (effectif depuis septembre 2017), toutes les classes de CP en REP et CE1 en REP+ sont dédoublées depuis la rentrée 2018. Depuis la rentrée 2017, la collectivité a fortement accompagné la mesure « 100 % de réussite en CP » qui s'inscrit dans l'objectif de réduire significativement les écarts de réussite scolaire entre les élèves des QPV et ceux de la métropole.



**Forum des métiers de l'éducation prioritaire – 18 octobre 2018, salle Jean Mermoz**  
Chaque année en octobre est organisé à Toulouse un Forum des métiers à destination des 1 000 adolescents scolarisés en 3<sup>e</sup> dans un des 9 collèges de l'Éducation Prioritaire. Il s'agit de faire découvrir les secteurs d'activité et parcours de formations, de développer la connaissance du monde économique, de favoriser l'accès aux stages en entreprise, d'accompagner les adolescents vers des parcours plus diversifiés et plus ambitieux. Pour l'édition 2019, le métier de machiniste sera notamment mis à l'honneur dans l'espace démonstrations : des petites machines de la halle sont annoncées !

### Focus

#### Favoriser la mixité sociale dans les collèges

Les élèves de 6<sup>e</sup>, de 5<sup>e</sup> et de 4<sup>e</sup> domiciliés à la Reynerie sont scolarisés dans un des cinq collèges suivants : Fermat, Bellevue et Chalets à Toulouse, Léonard de Vinci à Tournefeuille, Jean Rostand à Balma. Les élèves de 6<sup>e</sup> domiciliés à Bellefontaine sont scolarisés dans un des six collèges suivants : Michelet, Jean-Pierre Vernant et Emile Zola à Toulouse, Montesquieu à Cugnaux, Pierre Labitrie à Tournefeuille, Jules Verne à Plaisance du Touch. Tous ces collégiens bénéficient d'un accompagnement renforcé tant au sein du collège (pause méridienne, aide aux devoirs) qu'au sein du quartier (dispositif CLAS, bus dédié depuis Reynerie et Bellefontaine jusqu'au collège d'accueil). En parallèle le Conseil Départemental prévoit la construction de 3 collèges sur l'ouest toulousain d'ici 2024 : Saint Simon 1, Saint Simon 2, Saint Martin du Touch. Une nouvelle sectorisation sera alors proposée. Au Nord, la reconstruction sur site du collège Rosa Parks est engagée.

# RENFORCER LA COHÉSION SOCIALE

## 9 Réduire les inégalités sociales de santé en s'appuyant sur une démarche de promotion de la santé



### Priorités d'actions

1. Promouvoir et développer des actions de **promotion de la santé** auprès de la population des quartiers prioritaires en privilégiant une approche globale des problématiques de santé publique
2. Faire évoluer les représentations sur la **santé mentale** et mieux appréhender les limites et les articulations entre les approches médicale, sociale et éducative
3. **Prévenir, réduire** et mieux **accompagner les conduites à risques** en s'appuyant sur les compétences psychosociales des jeunes et en soutenant la parentalité
4. Faciliter et accompagner la prévention, l'**accès aux droits, aux soins et au dépistage** organisé pour les personnes vulnérables et/ou éloignées de ces dispositifs



### Avancées

Sur les bases d'un programme d'actions élaboré avec les acteurs de la santé, et en lien étroit avec les axes de travail des Contrats Locaux de Santé (CLS) de Colomiers et Toulouse, une trentaine d'actions est déployée. Elles concernent par exemple l'accès aux soins pour les jeunes en souffrance psychique (amélioration des dispositifs d'accès aux CMP et CMPP pour les jeunes des 16 QPV), la promotion de la santé telle que l'hygiène bucco-dentaire, la nutrition, l'accès aux dépistages (diabète, cancer du sein), le repérage des fragilités, ou encore la formation (santé mentale, compétences psychosociales, rythmes de vie, usage des écrans).

Les Ateliers Santé Ville de Toulouse poursuivent l'animation et la coordination des projets de promotion de la santé dans les quartiers prioritaires.

Deux programmes d'actions de prévention des conduites à risques sont menés sur les quartiers Nord, d'une part, sur le Grand Mirail, d'autre part. Sur ces deux territoires, il s'agit de décliner une stratégie globale, en direction des publics 8-25 ans, de Prévention, d'Accès aux soins, de Réduction des risques et d'Insertion (PARI). Sur le volet insertion, le dispositif Travail alternatif payé à la journée (TAPAJ) est notamment décliné par l'association Clémence Isaure.

De plus, à partir du projet de renouvellement urbain Val d'Aran et du contrat local de santé columérin, un diagnostic flash (démarche d'évaluation d'impact en santé) a été établi, avec l'appui de l'IFERISS, pour comprendre les effets du projet d'aménagement à venir sur la santé des populations. Les effets très positifs sur la santé globale ainsi que les points de vigilance sont désormais connus.

### Focus

#### Expérimentation ECLAT, Engagements Communs pour le Logement et l'Autonomie sur les Territoires

Dans le cadre d'une expérimentation nationale conduite par la CARSAT sur le maintien à domicile et l'autonomie des personnes âgées, une dynamique partenariale a été engagée sur les quartiers Fontaine-Lestang / Arènes / Bagatelle / Papus / Tabar / Bordelongue / Mermoz / La Faourette ; Lardenne / Pradettes / Basso-Cambo ; Mirail Université / Reynerie / Bellefontaine. La Carsat, l'ARS et leurs partenaires ont lancé un appel à projets « Lien social et innovation 2019 ! » : Il s'agit d'encourager des projets innovants pour favoriser l'émergence d'actions collectives de lien social sur des territoires prioritaires et à destination des retraités les plus vulnérables. Des projets favorisant la prévention des risques liés au vieillissement sont ainsi financés en 2019 par les institutions signataires du Contrat de Ville.

#### Bien grandir avec les écrans – 12 juin 2019 – Université Jean Jaures

Dans la continuité du livret rédigé dans le cadre de l'Atelier Santé Ville du Grand Mirail « Avec les écrans, comment je m'y prends ? » (ARS, Mairie de Toulouse), la collectivité et ses partenaires organisent régulièrement des journées d'information et de sensibilisation sur les usages des écrans ouvertes aux professionnels et au grand public. Ainsi le 21 septembre 2018 à Bagatelle-Faourette ou le 12 juin 2019 à l'Université Jean-Jaurès (journée sur l'usage du numérique par les enfants de 0 à 12 ans / conférence du psychiatre et psychanalyste, Serge TISSERON, suivie d'ateliers interactifs et de réflexion).

## 10 Garantir l'accès aux droits et aux services



### Priorités d'actions

1. **Répondre à l'urgence sociale** par la proximité et les services de médiation administrative
2. **Garantir l'actualisation de l'information** des intervenants sociaux
3. **Optimiser les circuits d'orientation** pour garantir une réponse rapide et efficace
4. Travailler sur l'**autonomisation des individus** en matière d'accès aux droits et aux services, dans une logique de parcours global
5. Privilégier la **co-construction des actions et dispositifs** avec les usagers

### Avancées

La maîtrise du français reste un enjeu fondamental pour l'accès au droit et l'insertion dans la vie professionnelle, sociale et citoyenne des personnes primo arrivantes et/ou en difficulté d'expression et de compréhension de la langue.

Ainsi un travail s'est engagé, porté par l'État – Préfecture et DRJSCS –, dans le but de créer une plateforme linguistique – interface entre migrants et acteurs de l'intégration – pour « faire de l'apprentissage de la langue française une expérience réussie ». Les publics destinataires sont les adultes migrants primo-arrivants signataires du contrat républicain d'intégration souhaitant bénéficier d'un accompagnement dans la construction de leurs parcours d'apprentissage en lien avec leur insertion sociale et professionnelle. La mise en œuvre est effective depuis début 2019.

### À propos des écrivains publics / Grand Mirail :

En lien étroit avec la Préfecture, un travail sur les missions des écrivains publics a été conduit en 2017 : état des lieux des besoins et des ressources existantes, développement de nouveaux postes et articulation entre eux.

Ainsi, un écrivain public est en place sur le quartier Bellefontaine Milan depuis novembre 2018. Porté par la régie de quartier Bellefontaine Services, il se déploie sur la Cité le Parc, Lafourquette et Bellefontaine.

Par ailleurs, un travail de coordination des différents postes d'écrivain public s'est engagé à l'échelle du quartier prioritaire du Grand Mirail.

### Focus

#### Inclusion numérique expérimentation « APTIC » : remise de chéquiers à des demandeurs d'emploi afin de développer leurs compétences numériques



De mai à octobre 2018, 4 agences de Pôle Emploi (Cépière, Borderouge, Bellefontaine, Saint-Michel) ont expérimenté un dispositif innovant de chéquiers mis à la disposition des demandeurs d'emploi éloignés du numérique afin de leur permettre d'accéder à des formations et à un accompagnement adaptés pour développer leur autonomie vis-à-vis des outils numériques. 133 personnes ont bénéficié de 176 chéquiers, après avoir passé un test « les bons clics » pour mesurer leur degré d'autonomie. Les chèques pouvaient être utilisés auprès d'un réseau de partenaires associatifs impliqués dans l'expérimentation et en mesure d'aider les personnes concernées.

À l'issue de l'expérimentation, 70 % des personnes qui ont à nouveau passé le test ont eu des résultats positifs sur leur capacité à utiliser les outils numériques.

Des résultats similaires au niveau national ont conduit à décider de généraliser ce dispositif de chéquiers dès 2019.



# RENFORCER LA COHÉSION SOCIALE

## 11 Accroître et diversifier les pratiques sportives, culturelles, de loisirs, soutenir la vie de quartier



### Priorités d'actions

1. Favoriser l'accès de tous aux usages et aux pratiques sportives et/ou culturelles
2. Conforter l'appropriation positive de l'espace urbain
3. Renforcer les relations entre équipements et services des centres et des périphéries

### Avancées

Suite à la signature de la charte d'engagement culture – politique de la ville (Etat, Toulouse Métropole, Blagnac, Colomiers, Cugnaux, Toulouse, le 18 juillet 2017), ce sont plus de 100 actions qui ont été menées en 2018 par 17 institutions culturelles du territoire métropolitain. Toutes les disciplines culturelles sont concernées.

Par ailleurs, de nombreuses actions visant à renforcer l'occupation positive de l'espace public continuent de se déployer. Ainsi les carnivals (Pradettes, Reynerie, Bellefontaine), les festivals tels Toucouleurs à travers les différents quartiers toulousains (Toucouleurs fête ses 20 ans en 2019!) ou *Briqu'arts* à Empalot, les initiatives en lien avec les projets de quartiers comme *Graines de culture* sur les quartiers Nord (résultat de l'appel à projets culture/politique de la ville).

Enfin, les démarches d'éducation artistique et culturelle se renforcent sur les quartiers prioritaires. *L'accompagnement du jeune musicien* constitue par exemple un projet phare de l'association Topophone, permettant à des enfants de Reynerie, de Bellefontaine ou d'Empalot de bénéficier de cours de musique hebdomadaires et de stages de création instrumentale pendant les vacances scolaires. D'autres dispositifs d'envergure, tels *Play music* ou *Demos*, portés par les institutions culturelles – Conservatoire à rayonnement régional de Toulouse, Orchestre National du Capitole de Toulouse – permettent aux enfants des quartiers prioritaires de la métropole une pratique musicale dynamique et régulière.



« Je vous confirme, le 18 juillet ce sera votre Tour ! » Christian Prudhomme, directeur du Tour de France, aux jeunes reporters de Média-Pitchounes. Le 18 juillet 2019 une grande fête a été célébrée pour la venue du Tour de France au pied des tours de Bagatelle !



### Focus

#### Espace dans ma ville, en partenariat avec le CNES, Planète sciences et la Cité de l'Espace.

La culture scientifique technique et industrielle investit les quartiers prioritaires, par exemple à travers le rendez-vous annuel un dimanche au bord du lac à Reynerie. En 2019, à l'occasion du 50<sup>e</sup> anniversaire du 1<sup>er</sup> pas sur la lune, l'opération Espace dans ma ville, embarque petits et grands à la conquête de la lune ! Les quartiers de Reynerie, d'Empalot et du Vivier Maçon sont tout particulièrement investis.

## 12 Prendre en compte la jeunesse dans sa diversité et sur tous les pans de l'action publique



### Priorités d'actions

1. Prendre en compte les **politiques en direction des adolescents** dans le Contrat de Ville
2. Prendre en compte l'**enseignement supérieur, le logement étudiant et la vie étudiante** dans le Contrat de Ville
3. Mesurer et rendre visible l'**impact jeunesse** dans le Contrat de Ville

### Avancées

Un appel à projets commun en faveur de la jeunesse «pour et par les jeunes des quartiers prioritaires» : un levier pour mobiliser des jeunes des QPV et valoriser leur engagement

Cet appel à projets fait suite aux assises métropolitaines de la politique de la ville de décembre 2017 centrées sur les enjeux de jeunesse dans les quartiers prioritaires.

L'appel à projets vise à encourager et soutenir les actions portées par des jeunes dès leur conception et est à destination des jeunes et autres habitants des quartiers prioritaires.

Les objectifs de l'appel à projets sont d'inciter des jeunes des quartiers prioritaires à être porteurs de projets et acteurs du territoire, de soutenir l'engagement bénévole et citoyen des jeunes, de renforcer les actions «d'aller vers», et de développer les actions en soirée, le week-end ou pendant les vacances scolaires.

Grâce à un partenariat entre Toulouse Métropole, la Préfecture, la CAF et les communes du Contrat de Ville, 31 000€ ont été répartis entre les 10 lauréats qui déclinent leurs projets dans les domaines d'action suivants : l'accès aux loisirs pour tous (sport, culture) ; l'engagement citoyen ; l'appropriation positive de l'espace public et l'animation de la vie de quartier ; l'orientation et l'insertion socioprofessionnelle.

Par ailleurs, les 8 clubs de prévention jeunesse de la métropole (prévention spécialisée) poursuivent leur travail au quotidien dans le champ de la protection de l'enfance, en vue de favoriser l'insertion sociale et professionnelle des jeunes de 11 à 25 ans. En 2018, 1 236 jeunes ont été soutenus, dont 39 % de filles.

### Focus

#### Les Kaps, un projet collectif au service de la création de lien et de mixité sociale

Depuis 2014, sur une initiative de l'AFEV dans le cadre d'une expérimentation nationale, le projet des Kolocations à Projets Solidaires (KAPS) s'est développé au Petit Varèse sur le quartier de la Reynerie. Il permet à des étudiants de conjuguer logement à loyer modéré et engagement dans des actions de solidarité dans leur quartier. Fort de cette expérience et d'un travail partenarial, ce sont aujourd'hui 112 kapseurs qui participent au projet à Toulouse (Reynerie et Bellefontaine) et à Colomiers (Seycheron). L'extension des KAPS (70 Kapseurs en 2014, 112 Kapseurs en 2019), s'est travaillée avec les partenaires du projet, au regard des besoins spécifiques des territoires, en proposant des modèles d'implantation diversifiés entre résidence (Reynerie) et diffus (Bellefontaine et Seycheron), accessible à des jeunes (étudiants, jeunes salariés...).



*Unis Cité à Toulouse, ce sont 148 volontaires en service civique, engagés sur des projets de solidarité, de santé, d'éducation pour tous, de culture sport et loisirs, d'environnement, de mémoire et de citoyenneté. La plupart de ces projets touchent l'ensemble du territoire toulousain dont les quartiers prioritaires.*

## 13 Prévenir et lutter contre toutes les formes de discriminations à l'échelle métropolitaine



### Priorités d'actions

1. Prévenir et lutter contre les discriminations dans le domaine de l'emploi dans les quartiers prioritaires
2. Une éducation sans discriminations
3. Prévenir et lutter contre les discriminations dans le domaine du logement

### Avancées

Le diagnostic Prévention et Lutte contre les Discriminations, travaillé entre institutions pendant l'année 2017 sur les thématiques Emploi, Éducation et Logement, a été partagé en 2018 avec les acteurs de la société civile investis sur les enjeux de prévention et de lutte contre les discriminations. Un rapport final a été rendu en juillet 2018, rappelant notamment l'objectif primordial d'accéder au droit commun à savoir le SPEP, les PEDT, la CIL. En prenant appui sur la parole des habitants et de leur vécu en matière de discriminations, ce rapport rappelle aussi la nécessité de travailler sur l'image des quartiers et de leurs habitants.

Dans la continuité de ce diagnostic, un plan d'action de prévention et de lutte contre les discriminations, le racisme, l'antisémitisme, la haine anti-LGBT et pour la promotion du vivre ensemble (2018-2020) a été signé par la Mairie de Toulouse et la DILCRAH. Ce plan a été présenté et amandé par Toulouse Fraternité – Conseil de la laïcité. Il a parallèlement été présenté et validé en Préfecture le 7 décembre 2018, dans le cadre du comité opérationnel de lutte contre le racisme et l'antisémitisme.

### Focus

#### L'Espace diversité laïcité

L'Espace diversités laïcité met à disposition des partenaires locaux – dont les acteurs des QPV de la métropole – les outils et ressources existants. 57 expositions sont ainsi disponibles. Elles portent sur les thématiques suivantes : origine et immigration, droits humains, orientation sexuelle, handicap, genre, laïcité. Ces outils et ressources sont fondamentaux pour poursuivre le travail de sensibilisation autour des 25 critères de discrimination prohibés – dont l'origine, le nom de famille, le lieu de résidence.

#### Ouvrir l'école aux parents pour la réussite des enfants

Ce dispositif a pour objectif de donner aux parents les moyens d'aider leurs enfants dans leur scolarité par une meilleure connaissance de l'institution scolaire, un apprentissage de la langue française et une meilleure compréhension des principes, des valeurs et des usages de la société française, pour une meilleure intégration. Ainsi ce dispositif permet chaque année à 80 parents d'élèves ne maîtrisant pas le français de suivre une formation de 80 heures organisée par l'Education Nationale, pendant le temps scolaire, dans l'école ou le collège de leurs enfants. Cette action s'inscrit dans la grande mobilisation de l'école pour les valeurs de la République et dans les priorités d'action du Contrat de Ville de Toulouse Métropole et du PEDT : « Favoriser l'éducation partagée ».



© Frédéric Maligne

## 14 Renforcer l'égalité femmes – hommes dans les quartiers prioritaires



### Priorités d'actions

1. Prévenir le sexisme et lutter contre les violences faites aux filles et aux femmes
2. Articuler les temps de vie et permettre l'accès aux droits
3. Communiquer

### Avancées

Les partenaires signataires du Contrat de Ville sont investis dans l'égalité femmes hommes, particulièrement sur les quartiers prioritaires. Sur ces quartiers, l'enjeu principal est d'améliorer l'occupation de l'espace public par les femmes. Ainsi, un livret, aperçu d'une vingtaine d'initiatives inspirantes sur le thème « Femmes et espaces publics en QPV », a été élaboré en 2018 avec les associations impliquées. Ce livret, initié par l'État en collaboration étroite avec la collectivité, a été rendu public lors de la journée du 8 mars 2019, salle Renan à Toulouse. Il a pour but de promouvoir les bonnes pratiques sur l'ensemble des quartiers de la métropole.

L'appel à projets annuel auprès des acteurs associatifs visant à favoriser l'égalité entre les femmes et les hommes a été reconduit en 2018: « parcours de femmes inspirantes ». Cet appel à projets, porté par la Mairie de Toulouse et doté de 25 000 €, a permis de financer 4 projets. Les lauréats retenus mettent en œuvre leurs projets tout au long de l'année 2019: réalisation d'un film, création d'un jeu, restitution théâtralisée...

### Focus

#### Femmes et espaces publics en quartiers politique de la ville – Aperçu d'initiatives inspirantes

Ce livret rend compte des démarches en faveur du droit à la ville pour les femmes et jeunes filles vivant dans les quartiers prioritaires. Ce livret témoigne des actions menées au quotidien par des associations de femmes des quartiers. Les actions sont présentées selon cinq rubriques complémentaires:

- Occuper l'espace public et lieux de vie du quartier ;
- Devenir actrice du changement sur le territoire en se réappropriant ses usages ;
- Utiliser la pratique physique et sportive pour améliorer la capacité à agir des femmes et des filles ;
- Combattre les représentations sexuées par l'accès à la culture et aux sciences ;
- Lutter contre les violences sexistes et sexuelles dans l'espace public.



#### Campagne de sensibilisation Tisséo Voyageurs

Tous les agents de Tisséo ont été formés à ce sujet. À travers cette trilogie des monstres (l'attouchement, le regard insistant, la parole déplacée), il s'agit à la fois d'interpeller les consciences et de donner aux victimes et/ou aux témoins des moyens concrets pour alerter et agir. Le 3<sup>e</sup> volet de la campagne (2017, 2018, 2019) a eu lieu du 4 au 17 mars 2019, sur l'ensemble du réseau métro, tram, bus (illustration ci-contre).

## 15 Promouvoir la laïcité



### Priorités d'actions

1. Favoriser les **temps d'échange et de débat public**, ainsi que les instances de dialogue
2. Transmettre les **valeurs de la République**, les **valeurs de la laïcité**
3. **Soutenir, accompagner et former les professionnels**
4. **Répondre aux difficultés rencontrées dans l'exercice des cultes**, génératrices de tensions et d'incompréhensions

### Avancées

À l'instar des «guides laïcité» précédemment élaborés par le Conseil Départemental, les Mairies de Blagnac et Toulouse, de nouveaux guides à destination des salariés ont été édités en 2018 : CAF, bailleurs sociaux. Ces «guides laïcité» sont souvent des supports utiles aux formations laïcité mises en place par les institutions signataires du Contrat de Ville.

Les formations «Valeurs de la République et laïcité» (initiées par le CGET au printemps 2016 et coordonnées à Toulouse par la DRJSCS-DDCS) se sont poursuivies en 2018. 1 200 personnes ont été formées à l'échelle de l'Occitanie en 2018. L'ambition nationale est désormais de former 20 000 acteurs de terrain par an (agents État, collectivités territoriales, bailleurs, salariés ou bénévoles associatifs dont adultes-relais). Le kit, à la disposition des formateurs, est mis à jour à partir des échanges tenus lors des formations.

Pour exemple, des formations sur les valeurs de la République et la laïcité ont été mises en place en 2018 sur les quartiers du Grand Mirail, dans le cadre d'une démarche inter partenariale en cours depuis 2015. Sur l'année scolaire 2018/2019, c'est une centaine de professionnels tous domaines confondus (associatifs, agents des collectivités, conseillers citoyens...) qui vont pouvoir bénéficier de ces formations de deux jours.

À noter la poursuite des «points infos laïcité citoyenneté» (marchés de plein vent, espace public) sur les quartiers Faourette et Empalot. Grâce à l'outil «social truck» des points d'infos se sont développés à Reynerie et Bellefontaine pendant les marchés hebdomadaires.

### Focus

#### «Republix, le jeu des valeurs»

L'Ecole des Droits de l'Homme est à l'initiative de ce jeu qui s'adresse à des publics à partir de 8 ans. En 2017 et 2018, elle a présenté, diffusé, utilisé le jeu et formé des professionnels à ce jeu innovant. Cette expérience a démontré l'utilité d'un tel outil pédagogique et le potentiel qu'il présente pour répondre à des besoins et/ou envies d'aborder le sujet des valeurs et principes de la République de manière ludique.



#### Les objectifs étaient les suivants :

- Intégrer, par le jeu, les valeurs de la République et des principes et concepts importants : liberté, égalité, fraternité, laïcité, justice, respect...
- Déconstruire les stéréotypes et rendre les participants acteurs de la lutte contre les discriminations par la transmission d'un message sur les valeurs qui fondent notre République,
- Favoriser l'esprit critique et le discours argumenté dans un espace sécurisé défini,
- Développer la solidarité et les capacités à travailler en groupe (une carte «Aide» valorise la solidarité et incite les joueurs à l'écoute et l'entraide),
- Discuter et apprendre en jouant !

Le paysage des outils de médiation et de jeux pédagogiques est en pleine mutation. De nouvelles pratiques et de nouveaux modèles émergent, modifiant profondément la conception, l'écriture, la production et les supports créés. Une nouvelle version du jeu va voir le jour et va être éditée en 2019 et sera également déployée via le numérique. En parallèle, le jeu édité va faire l'objet d'un kit multi langues.

# FACILITER LA PARTICIPATION DES HABITANTS

## 16 Favoriser et développer la participation des habitants des quartiers prioritaires de la politique de la ville



### Priorités d'actions

1. Mettre en place et consolider les **12 Conseils Citoyens** et permettre à leurs membres d'exercer leur fonction
2. Installer et animer **6 Maisons du Projet** dans les quartiers conventionnés avec l'ANRU
3. Initier, renforcer ou développer d'autres formes de participation afin de multiplier les possibilités d'**associer les habitants aux projets** les concernant

### Avancées

Douze Conseils Citoyens ont été installés à l'été 2015. Ils se sont structurés et fonctionnent de façon autonome. Ils bénéficient d'une dotation de fonctionnement et peuvent mobiliser un accompagnement par une structure indépendante. Des actions de formation leur ont été proposées localement ou au travers de l'école de la rénovation urbaine. La plupart des Conseils a mis en place des groupes de travail chargés de recenser les principales préoccupations pour leurs quartiers et de formuler des propositions d'améliorations et d'actions. Ils participent également au pilotage et suivi du Contrat de Ville : ils siègent dans les différentes instances aux côtés des 37 signataires du Contrat de Ville. Comme prévu par le Contrat de Ville, il a été procédé à leur renouvellement partiel fin 2017 pour permettre à de nouveaux membres de rejoindre les premiers membres actifs qui ont mis en place et structuré ces nouvelles organisations de participation citoyenne.

Toutefois malgré ces engagements, la mobilisation de leurs membres dans la durée reste fragile. La dynamique des Conseils Citoyens repose pour beaucoup d'entre eux sur un noyau d'habitants fortement mobilisés dans les nombreuses instances du Contrat de Ville. La question de la mobilisation des habitants et leur représentativité sont des préoccupations majeures des Conseils Citoyens. Aussi, nombreux d'entre eux ont mis en place des outils et démarches de communication pour faire connaître leur rôle et mobiliser de nouveaux membres. D'ailleurs, à l'occasion du Grand Débat de 2019, deux conseils citoyens ont chacun organisé une soirée pour contribuer à cette démarche de concertation nationale.

D'autres dispositifs permettent aux habitants de se mobiliser dans des actions pour leur quartier. C'est notamment le cas du Fonds Agir Dans mon quartier qui a été étendu en 2018 à trois nouveaux quartiers : Les Pradettes à Toulouse, Vivier Maçon à Cugnaux et En Jacca à Colomiers.

### Focus

#### Les Maisons du Projet

Six Maisons du Projet ont été aménagées dans les quartiers conventionnés avec l'ANRU. Elles permettent de renforcer les démarches d'information et de concertation sur les projets urbains et plus largement sur l'ensemble des actions de développement social de ces quartiers. Tous, habitants et professionnels, peuvent s'y retrouver pour découvrir les actions réalisées et à venir. Chacun peut aussi y contribuer activement en étant force de propositions, en participant aux temps de permanences, ateliers de réflexions et instances de participation du quartier. Les Maisons du Projet ont des formes différentes tenant compte des spécificités des quartiers, des démarches de concertation en cours sur le projet et des espaces qui les accueillent (site dédié, équipement ouvert au public, espace public...).



Inauguration de la Maison du Projet Val d'Aran le 8 juin 2019



Agora des idées du 4 juin 2019 dans le cadre de l'expérimentation d'un budget participatif à Toulouse dans les quartiers prioritaires.



contrat  
2015-2022  
de ville

toulouse  
métropole

## Les signataires

BLAGNAC





- **ANRU**  
Agence Nationale pour la Rénovation Urbaine
- **ARS**  
Agence Régionale de Santé
- **CIA**  
Convention Intercommunale d'Attribution
- **CIL**  
Conférence Intercommunale du Logement
- **CLAS**  
Contrat Local d'Accompagnement à la Scolarité
- **CLSPD**  
Conseil Local Sécurité Prévention de la Délinquance
- **CMP**  
Centres Médicaux-Psychologiques
- **CMPP**  
Centres Médicaux Psycho-Pédagogiques
- **CMSPD**  
Conseil Métropolitain Sécurité Prévention de la Délinquance
- **CGET**  
Commissariat Général à l'Egalité des Territoires
- **DDCS**  
Direction Départementale Cohésion Sociale
- **DILCRAH**  
Délégation Interministérielle à la Lutte Contre le Racisme, l'Antisémitisme et la Haine anti-LGBT
- **DRJSCS**  
Direction Régionale Jeunesses et Sports Cohésion Sociale
- **EPIDE**  
Etablissement Pour l'Insertion Dans l'Emploi
- **ER2C**  
Ecole Régionale de la 2<sup>e</sup> Chance
- **GPEC-T**  
Gestion Prévisionnelle des Emplois et des Compétences Territoriales
- **GUSP**  
Gestion Urbaine et Sociale de Proximité
- **IFERISS**  
Institut Fédératif d'études et de Recherches Interdisciplinaires Santé Société
- **KAPS**  
Kolocations à Projets Solidaires

- **Micro-ZSP**  
Micro Zone de Sécurité Prioritaire
- **NPNRU**  
Nouveau Programme National de Renouvellement Urbain
- **PAQTE**  
Pacte Avec les Quartiers pour Toutes les entreprises
- **PEDT**  
Projet éducatif de territoire
- **PEE**  
Plateforme Emploi Entreprises
- **PLIE**  
Plan Local pour l'Insertion et l'Emploi
- **PNRU**  
Programme National de Renouvellement Urbain
- **QPV**  
Quartier Politique de la Ville
- **REP/REP+**  
Réseau d'Education Prioritaire
- **SPEP Quartiers**  
Service Public de l'Emploi de Proximité réunissant les acteurs de l'emploi intervenant dans les quartiers prioritaires
- **TFPB**  
Taxe Foncière sur les Propriétés bâties.  
Les bailleurs sociaux bénéficient d'un abattement en contrepartie d'interventions renforcées sur leur parc social dans les quartiers prioritaires
- **TME**  
Toulouse Métropole Emploi
- **ZFU**  
Zone Franche Urbaine, territoire au sein duquel les entreprises peuvent bénéficier d'exonérations fiscales à certaines conditions.



les **assises**  
**métropolitaines**  
de la politique de la ville  
contrat  
**2015-2025**  
de ville



toulouse  
métropole

en grand !